

# 河北科普统计

(2011年版)

河北省科学技术厅 河北省科学技术情报研究院 编

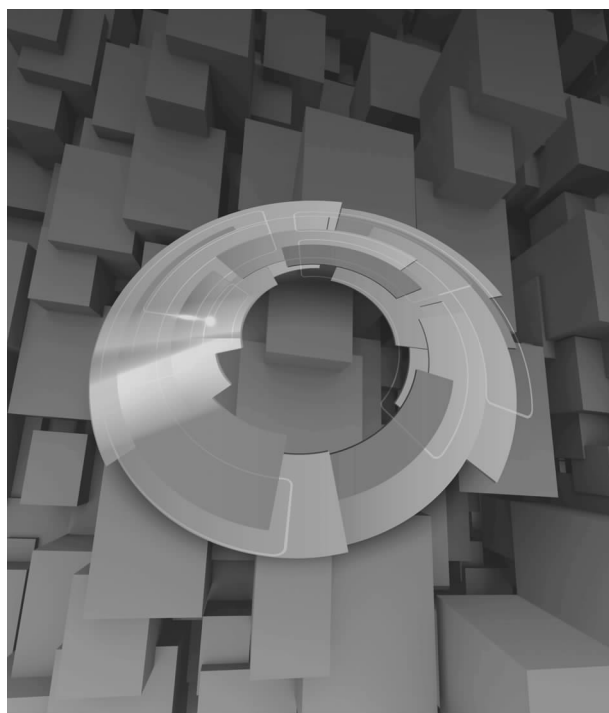


河北科学技术出版社

# 河北科普统计

(2011年版)

河北省科学技术厅 河北省科学技术情报研究院 编



河北科学技术出版社

## 《河北科普统计》编辑委员会

主任：郭玉明

副主任：康健 俞宏华 侯宪英 张利华

编委：张美玉 张志伟 聂永川 陈娟

李亚欣 张金龙 周辉 毕磊

吴向远

### 图书在版编目 (CIP) 数据

河北科普统计：2011年版/河北省科学技术厅，河北省科学技术情报研究院编. —石家庄：河北科学技术出版社，2013.1

ISBN 978 - 7 - 5375 - 5697 - 2

I. ①河… II. ①河… ②河… III. ①科学普及 - 工作 - 统计资料 - 河北省 - 2011 IV. ①N4 - 66

中国版本图书馆 CIP 数据核字 (2013) 第 006114 号

### 河北科普统计 (2011 年版)

河北省科学技术厅 河北省科学技术情报研究所 编

---

出版 河北科学技术出版社

地址 石家庄市友谊北大街 330 号 (邮编 050061)

经销 新华书店

印刷 石家庄市红旗印刷厂

开本 787 × 1092 1/16

印张 9.75

字数 200 千字

版次 2013 年 1 月第 1 版

印次 2013 年 1 月第 1 次印刷

定价 38.00 元

---

## 前 言

科普统计是国家科技统计的重要组成部分，是贯彻《中华人民共和国科学技术普及法》的重要举措。通过科普统计调查，可以使政府部门及时了解和掌握科普资源概况，为政府制定科普政策、法规和有针对性地开展科普工作提供可靠的保证。

全国科普统计起于2004年，2005年经国家统计局批准，正式纳入国家统计项目。起初每两年统计一次，后来经国家统计局和国家科技部批准，从2010年开始，全国科普统计改为每年统计一次，形成了规范的年度统计制度。全国科普统计自开展以来，发布的科普统计数据已经成为社会各界了解科普事业发展状况的重要窗口，成为政府部门和研究机构普遍引用的权威数据。

河北科普统计是按照《全国科普统计调查方案》的要求组织实施的，是全国科普统计的重要组成部分。河北科普统计由省、市、县三级科技行政管理部门牵头，会同本级科普工作联席会议成员单位共同组织实施。统计范围包括省科技厅、省科协、省教育厅、省国土资源厅、省农业厅、省文化厅、省卫生厅、省计生委、省环境保护厅、省广电局、省林业厅、省旅游局、省科学院、省地震局、省气象局、省新闻出版局、省工业和信息化厅、省水利厅、省国防科技工业局、省工会、省团委、省妇联、省公安厅、省民委、省安监局、省粮食局等部门和市、区、县有关部门。统计内容包括科普人员、科普经费、科普场地、科普传媒和科普活动共五个方面。

为了使科普统计调查更好地为政府有关部门提供决策服务，推动河北省科普事业健康发展，河北省科学技术厅组织编写了《河北科普统计（2011年版）》。

《河北科普统计（2011年版）》一书对2006年以来河北省科普统计数据进行了全面剖析，全书共包括四部分：综述、科普统计、科普指标解析及案例分析、科普统计数据汇编。

《河北科普统计（2011年版）》所引用的数据全部来自于2006—2010年的科普统计调查，其中2007年度全国未组织调查，因此缺少该年度的统计数据。本书在编写过程中得到省直有关部门和市、区、县科技局的大力支持和积极配合，在此一并表示衷心感谢！

由于编者水平所限，错误或疏漏在所难免，恳请批评指正！

《河北科普统计》编辑委员会

2012年9月

# 目 录

<b>第一章 综述</b> .....	(1)
一、科普队伍保持稳定,科普人员素质进一步提高 .....	(1)
二、科普基础设施总量不断增加 .....	(2)
三、科普经费筹集和使用额持续增长 .....	(2)
四、新兴科普传媒得到快速发展 .....	(3)
五、科普活动成为科技惠及公众的重要平台 .....	(4)
六、存在的问题和薄弱环节 .....	(4)
<b>第二章 科普统计</b> .....	(7)
一、科普人员 .....	(7)
(一) 科普人员基本情况 .....	(7)
(二) 科普人员地区分布 .....	(10)
(三) 科普人员部门分布 .....	(14)
(四) 科普人员层级分布 .....	(19)
(五) 河北省科普人员数量与全国均值和周边省市的对比 .....	(19)
二、科普场地 .....	(20)
(一) 科普场馆 .....	(20)
(二) 非场馆类科普基地 .....	(27)
(三) 公共场所科普宣传设施 .....	(30)
(四) 科普教育基地 .....	(37)
三、科普经费 .....	(38)
(一) 科普经费筹集 .....	(40)
(二) 科普经费使用 .....	(53)
四、科普传媒 .....	(62)
(一) 科普图书、期刊、科技类报纸、科普读物和资料 .....	(63)
(二) 电台、电视台科普(技)节目 .....	(67)
(三) 科普音像制品和网站 .....	(70)
五、科普活动 .....	(73)
(一) 科技活动周 .....	(74)
(二) 科普(技)讲座、展览、竞赛和国际交流 .....	(80)
(三) 青少年科普 .....	(85)

(四) 大学、科研机构向社会开放, 举办实用技术培训和重大 科普活动情况 .....	(89)
<b>第三章 科普指标解析及案例分析 .....</b>	<b>(94)</b>
<b>一、科普人员 .....</b>	<b>(94)</b>
(一) 调查目的 .....	(94)
(二) 指标设计原则 .....	(94)
(三) 指标构成 .....	(94)
(四) 指标解释 .....	(95)
<b>二、科普场地 .....</b>	<b>(99)</b>
(一) 调查目的 .....	(99)
(二) 指标设计和统计调查原则 .....	(99)
(三) 指标构成 .....	(99)
(四) 指标解释 .....	(100)
<b>三、科普经费 .....</b>	<b>(103)</b>
(一) 调查目的 .....	(103)
(二) 指标设计原则 .....	(103)
(三) 指标构成 .....	(103)
(四) 指标解释 .....	(104)
<b>四、科普传媒 .....</b>	<b>(106)</b>
(一) 调查目的 .....	(106)
(二) 指标设计原则 .....	(106)
(三) 指标构成 .....	(107)
(四) 指标解释 .....	(107)
<b>五、科普活动 .....</b>	<b>(109)</b>
(一) 调查目的 .....	(109)
(二) 指标设计和统计调查原则 .....	(109)
(三) 指标构成 .....	(111)
(四) 指标解释 .....	(112)
(五) 科普活动统计数据审核 .....	(114)
<b>附录 .....</b>	<b>(115)</b>
附表1 河北省2010年按地区分布的科普数据统计表 .....	(115)
附表2 河北省2009年按地区分布的科普数据统计表 .....	(124)
附表3 河北省2008年按地区分布的科普数据统计表 .....	(133)
附表4 河北省2006年按地区分布的科普数据统计表 .....	(142)

# 第一章 综 述

国民科学素质是衡量一个国家国际竞争力的重要指标之一。从长远来看，以科技实力和经济实力为主的综合国力竞争，必然体现为国民科学素质的竞争。一个民族具有整体的良好科学素质，就有了取之不尽的智力资源。

多年来，我国非常重视提高国民科学素质。1994年12月，中共中央、国务院发布了《关于加强科学技术普及工作的若干意见》；2002年6月，颁布了《中华人民共和国科学技术普及法》（以下简称《科普法》）；2006年3月，国务院发布了《全民科学素质行动计划纲要2006-2020年》。河北省积极贯彻《科普法》，认真落实以上文件和法规的各项要求，围绕全省经济、社会发展和科技进步，不断创新科普工作方法，拓展科普工作内容，完善科普政策法规，科普事业得到长足发展。统计数据表明，2006-2010年，河北省科普人员素质进一步提高，科普基础设施总量稳步增加，科普经费投入持续增长，科普活动成效显著，科普能力建设不断增强。

## 一、科普队伍保持稳定，科普人员素质进一步提高

据统计，2010年河北省共有各类科普人员36 631人，每万人口中拥有科普人员5.10人。其中，科普专职人员5648人，每万人口中拥有科普专职人员0.79人；科普兼职人员30 983人，每万人口中拥有科普兼职人员4.31人。相比2006年，科普专职人员增加了11.47%，科普兼职人员减少了11.79%，但是从2006-2010年，科普兼职人员一直保持在3万~3.5万人。

2010年，河北省共有中级职称及以上或本科及以上学历的科普人员20 436人，占科普人员总数的55.79%，相比2006年，提高了3.86个百分点。其中，中级职称及以上或本科及以上学历的科普专职人员3247人，占科普专职人员总数的57.49%，提高了3.65个百分点；中级职称及以上或本科及以上学历的科普兼职人员17 189人，占科普兼职人员总数的55.48%，提高了3.83个百分点。以上数据表明，科普人员接受教育水平进一步提高，科普人员素质进一步增强。

2010年，河北省共有女性科普人员15 972人，占科普人员总数的43.60%。其中，女性科普专职人员2464人，占科普专职人员总数的

43.63%；女性科普兼职人员13 508人，占科普兼职人总数的43.60%。

2010年，河北省共有农村科普人员10 755人，占科普人员总数的29.36%。其中，农村科普专职人员1 735人，占科普专职人员总数的30.72%；农村科普兼职人员9 020人，占科普兼职人员总数的29.11%。

2010年，河北省共有科普管理人员1 614人，占科普人员总数的4.41%；共有科普创作人员364人，占科普专职人员总数的6.44%。

2010年，河北省共有注册科普志愿者43 857人，较2006年增长14.75倍。

## 二、科普基础设施总量不断增加

截至2010年年底，河北省共有各类科普场馆39个，其中科技馆11个，科学技术博物馆10个，青少年科技馆站18个。科技馆和科学技术博物馆的建筑面积合计114 234平方米，展厅面积合计49 982平方米。展厅面积占建筑面积比例为43.75%，比2006年有所提高，但仍低于联合国教科文组织制定的不低于50%的标准。

2010年，科技馆和科学技术博物馆的参观人次为261 165人，比2006年略有增长。

截至2010年年底，河北省共有非场馆类科普基地1 217个，比2006年提高了603.47%。

截至2010年年底，河北省共有城市社区科普专用活动室2 075个，农村科普活动场地24 454处，科普宣传专用车378辆，科普画廊5 964个。

截至2010年年底，河北省共有国家级科普教育基地24个，省级科普教育基地92个，比2006年分别提高140%和64.29%。

河北省享受过税收优惠的国家级科普教育基地为6个，占国家级科普教育基地总数27.27%；享受过税收优惠的省级科普教育基地为7个，占省级科普教育基地总数7.61%。表明《科普税收优惠政策实施办法》有待进一步落实，特别是省级科普教育基地。

## 三、科普经费筹集和使用额持续增长

据统计，2010年河北省科普经费筹集额合计21 914.58万元，比2006年增长105.37%。其中，政府拨款16 420.18万元，增长128.04%；捐赠66.05万元，增长39.05%；自筹资金4 757.92万元，增长58.05%；其他收入670.43万元，增长62.65%。由此可见，2010年，全省各项科普经费筹

集额比 2006 年均有较大幅度增长，增长最快的是政府拨款部分，其次是其他收入和自筹资金，捐赠增长最慢。

2010 年，河北省科普专项经费 4572.59 万元，人均科普专项经费 0.64 元，比 2006 年分别增长 75.46% 和 68.42%。表明政府对科普工作越来越重视，支持力度不断增强。

从科普经费构成看，河北省科普经费主要来自于政府拨款，政府拨款占科普经费筹集额比例达到 74.93%，其次是自筹资金和其他收入，来自于捐赠的科普经费最少，约占科普经费筹集额的千分之三。

从各市科普经费投入情况看，2010 年科普经费投入较大的依次是秦皇岛市、石家庄市、沧州市和唐山市等，分别达到 4281.52 万元、2435.00 万元、1717.56 万元和 1506.40 万元。其中科普专项经费投入较大的依次是石家庄市、唐山市、廊坊市和保定市等，分别达到 605.00 万元、349.83 万元、327.56 万元和 250.40 万元。

从各市人均科普专项经费看，最多的是廊坊市，人均达到 0.75 元；其次是秦皇岛市，人均达到 0.70 元；位居第三的是石家庄市，人均达到 0.59 元。

2010 年，河北省科普经费使用额合计 22 282.54 万元，比 2006 年增长 108.82%。其中，行政支出 4020.99 万元，增长 273.21%；科普活动支出 9781.23 万元，增长 22.17%；科普场馆基建支出 7875.38 万元，增长 1054.07%；其他支出 605.1 万元，减少 33.96%。从科普经费使用情况看，2010 年，科普场馆基建支出增长最快，表明河北省科普场馆建设越来越受到重视。另外，科普活动支出（占使用额的 43.90%）和科普场馆基建支出（占使用额的 35.34%）占全省科普经费使用额达到 79.24%，表明河北省科普经费大部分用于科普事业的发展。

#### 四、新兴科普传媒得到快速发展

2010 年，河北省共出版科普图书 57 种，出版总册数为 48.90 万册，比 2006 年分别减少了 34.48% 和 14.17%；出版科普期刊 50 种，出版总册数为 85.96 万册，比 2006 年分别增加了 177.78% 和 107.48%；出版科普音像制品 134 种，发行 24.60 万张（盒），比 2006 年分别减少了 37.38% 和 71.97%；发行科技类报纸 1567.27 万份，比 2006 年增加了 3.42%。

2010 年，河北省电视台播出科普节目时间 14 780 万小时，电台播出科普节目时间 6272 万小时，比 2006 年分别增加了 1385.43% 和 34.71%。全省

共建立科普网站 165 个，比 2006 年增加了 157.81%。

由此可见，传统传媒出版发行数量有增有减，但是以电视传媒和网络传媒等为代表新兴科普传媒得到快速发展。

## 五、科普活动成为科技惠及公众的重要平台

2010 年，河北省共举办科普（技）讲座 3.80 万次，听众达 785.91 万人次；开展科普（技）展览 0.47 万次，参观人数达到 497.32 万人次；全省共举办科普（技）竞赛 0.15 万次，参加人数达到 210.84 万人次。

2010 年，河北省共举办参加人数在 1000 人次以上的大型科普活动 1001 次。在举办的科技周科普活动中，全省共开展科普专题活动 0.45 万次，参加人数达到 418.75 万人次。

2010 年，河北省大学、科研机构向社会开放的单位达到 185 个，参加人数达到 10.93 万人次，比 2006 年分别增长 81.37% 和 74.60%。

2010 年，河北省共建有青少年科技兴趣小组 1.41 万个，参加人数达到 75.28 万人次；共举科技夏（冬）令营 264 次，参加人数达到 8.90 万人次。

从上述科普统计数据可以看出，2006 - 2010 年，河北省科普事业发展取得明显进展。但是，随着经济、社会的快速发展，人民生活水平的不断提高，生产和生活方式的不断改善，公众对科普的需求不断增长。同时，我国正处在工业化、信息化、城镇化、市场化、国际化深入发展的重要时期，科技创新极大地改变了经济发展方式和社会发展进程，新技术、新产品、新型服务的广泛应用深刻地影响着人民的的生活和工作方式，公众对科普工作提出了更高要求。

## 六、存在的问题和薄弱环节

面对公众对科普需求的不断增长，面对新时期公众对科普工作提出的更高要求，河北省科普事业发展仍存在一些问题和薄弱环节。

### （一）科普队伍规模较小，分布不均衡

2010 年，河北省每万人拥有科普人员 5.10 人，低于全国 6 人的平均水平。与周边北京市、辽宁省、河南省等七省市相比，每万人口拥有科普人员数量位居最后一位；与七省市中最多的天津市相比，每万人口拥有的科普人员数量是天津市的 15.24%。从各市拥有科普人员数量看，科普队伍分布不均衡，以专职科普人员为例，市与市相比科普人员数量最高相差 7 倍多。

## （二）科普场地建设不能满足公众的需求

截至 2010 年年底，河北省拥有 11 个科技馆，建筑面积合计 71 564 平方米，每万人平均拥有科技馆建筑面积 9.96 平方米，是全国均值的 60.73%；拥有科技博物馆 10 个，建筑面积合计 42 670 平方米，每万人平均拥有科技博物馆建筑面积 5.94 平方米，是全国均值的 23.03%。与周边北京市、辽宁省、河南省等七省市相比，河北省每万人拥有科技馆和科技博物馆的建筑面积均位居第五位，处在下游水平。

从拥有科普场馆数量看，截至 2010 年底，河北省 172 个区、县拥有科普场馆 39 个，大约每 4.4 个区、县拥有一个科普场馆。按人口匡算，河北省每 700 万人口拥有一座科技馆，每 800 万人口拥有一座科学技术博物馆，每 400 万人口拥有一座青少年科技馆（站）。全国的情况是：每 400 万人口拥有一座科技馆，每 242 万人口拥有一座科学技术博物馆，每 216 万人口拥有一座青少年科技馆（站）。国外和台湾地区的情况是：美国每 41 万人口拥有一座科学技术博物馆，日本每 38 万人口拥有一座科学技术博物馆，台湾地区每 26 万人口拥有一座科学技术博物馆。由此可见，河北省科普场馆建设还任重道远。

另外，科普场馆的建设效率低。科普场馆的建设效率是指科普场馆的展厅面积与建筑面积之比，反映了科普场馆建设是否在功能定位上与应发挥的作用相一致。根据联合国教科文组织制定的标准，科普场馆展厅面积应占建筑面积 50% 以上。从河北省来看，科普场馆的展厅面积与建筑面积之比平均为 43.75%，低于联合国教科文组织制定的标准。

## （三）科普经费投入不足，渠道单一

科普经费投入低，特别是科普专项经费。据统计，2010 年，河北省的科普经费筹集额为 21 914.58 万元，是全国均值 68.27%。从科普经费筹集额构成看，2010 年，河北省科普经费筹集额包括政府拨款、捐赠、自筹资金和其他收入分别是全国均值的 68.27%、74.76%、14.93%、62.00% 和 33.18%。从科普专项经费总量看，2010 年，河北省科普专项经费为 4572.59 万元，是全国均值的 40.43%。与周边北京市、辽宁省、河南省等七省市相比，河北省科普专项经费总量位居第六。

从科普经费筹集额占 GDP 比例看，2010 年，河北省科普经费筹集额占 GDP 比例为 0.0107%，比全国均值低 0.0141 个百分点。与周边北京市、辽

宁省、河南省等七省市相比，科普经费筹集额占 GDP 比例位居第五。从政府拨款占 GDP 比例看，河北省为 0.0081%，比全国均值低 0.0089 个百分点。与周边北京市、辽宁省、河南省等七省市相比，政府拨款占 GDP 比例位居第六。从科普专项经费占 GDP 比例看，河北省为 0.0022%，比全国均值低 0.0065 个百分点。与周边北京市、辽宁省、河南省等七省市相比，科普专项经费占 GDP 比例位居第七。从人均科普专项经费看，2010 年河北省人均科普专项经费为 0.64 元，低于全国 2.61 元的水平。

科普投入渠道单一，2010 年河北省科普经费筹集额为 21 914.58 万元，其中，政府拨款 16 420.18 万元，占科普经费筹集额的 74.93%。由此可见，科普投入大部分来源于政府，多元化投入机制尚待健全。

#### （四）科普图书、期刊质量不高，精品较少

2010 年，河北省出版图书 57 种，年出版总册数为 489 000 册，平均每种图书年出版 8579 册，低于全国平均每种图书出版 9265 册的水平；河北省出版期刊 50 种，年出版总册数为 859 600 册，平均每种期刊出版 17 192 册，远低于全国平均每种期刊出版 185 443 册的水平。优秀图书、期刊，读者认可度高，随之发行量和影响度也大；反之，发行量、影响力就小。因此，以上数据表明，河北省科普图书、期刊的出书、办刊质量有待提高，今后要多出精品，提高每种图书、期刊的发行量。

## 第二章 科普统计

### 一、科普人员

科普人员是科普活动的组织者，是科技知识的传播者，是科普事业发展的重要力量。按科普人员从事科普工作时间占其全部工作时间的比例及职业性质划分，科普人员可分为科普专职人员和科普兼职人员。

科普专职人员是指从事科普工作时间占其全部工作时间 60% 及以上的人员。包括各级国家机关和社会团体的科普管理者，科研院所和大中专院校中从事专业科普研究和创作的人员，专职科普作家，中小学专职科技辅导员，各类科普场馆的相关工作人员，科普类图书、期刊、报刊科技（普）专栏版的编辑，电台、电视台科普频道、栏目的编导，科普网站信息加工人员等。

科普兼职人员是指在非职业范围内从事科普工作，仅在某些科普活动中从事宣传、辅导、演讲等工作的人员，以及工作时间不能满足科普专职人员要求的从事科普工作的人员。包括进行科普（技）讲座等科普活动的科技人员，中小学兼职科技辅导员，参与科普活动的志愿者，科技馆（站）的志愿者等。

#### （一）科普人员基本情况

2010 年，河北省共有各类科普人员 36 631 人，其中，科普专职人员 5648 人，占全省科普人员的 15.42%；科普兼职人员 30 983 人，占全省科普人员的 84.58%。与 2006 年相比，2010 年科普专职人员增长了 11.47%，科普兼职人员减少了 11.79%，但 2006 - 2010 年，科普兼职人员总量一直保持在 3 万至 3.5 万人左右。参见图 2-1-1。

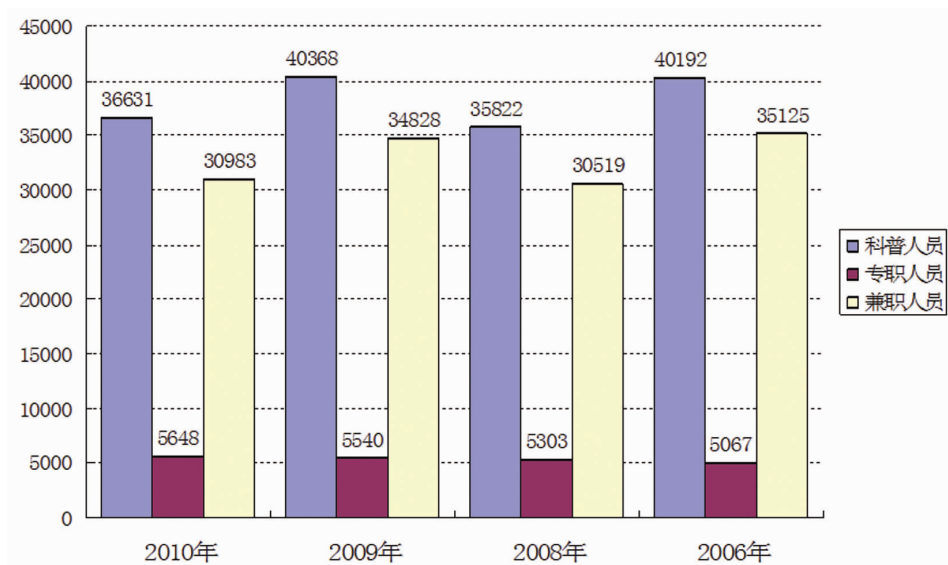


图 2-1-1 2006 - 2010 年科普人员情况 (人)

河北省每万人口中平均拥有科普人员 5.10 人，比 2006 年减少 12.51%。其中，每万人口中拥有科普专职人员 0.79 人，比 2006 年增加 7.08%；每万人口中拥有科普兼职人员 4.31 人，比 2006 年减少 15.32%。参见图 2-1-2。

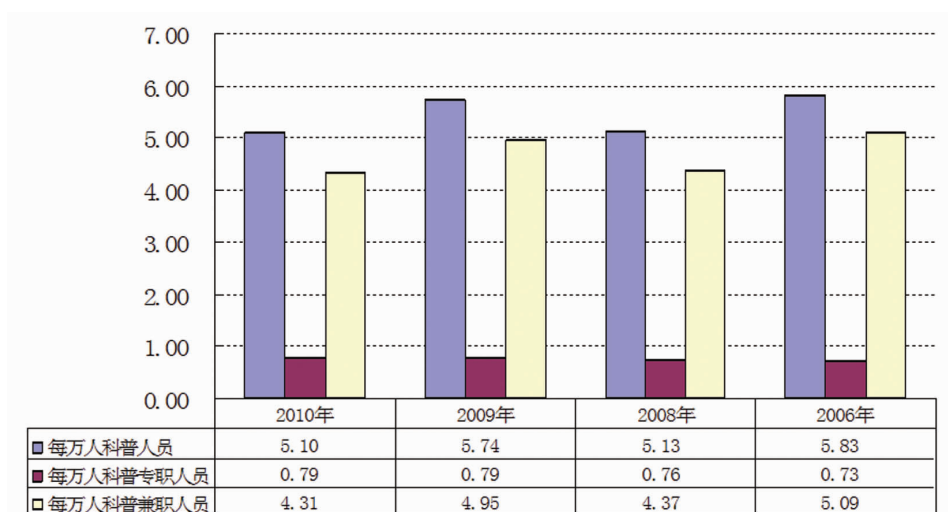


图 2-1-2 2006 - 2010 年每万人拥有科普人员情况 (人/万人)

### 1. 科普人员类别

高素质科普人员是科普队伍的中坚力量。2010 年，具有中级职称及以

上或本科及以上学历的科普人员20 436人，占科普人员总数的 55.79%，比2006年增加了3.86个百分点。其中，中级职称及以上或本科及以上学历的科普专职人员3247人，占科普专职人员总数的57.49%，比2006年提高了3.65%；中级职称及以上或本科及以上学历的科普兼职人员17 189人，占科普兼职人员总数的55.48%，比2006年提高了3.83%。

2010年，河北省共有女性科普人员15 972人，占科普人员总数的43.60%。其中，女性科普专职人员2464人，占科普专职人员总数的43.63%；女性科普兼职人员13 508人，占科普兼职人员总数的43.60%。

农村科普人员是面向农村进行科学技术普及工作的主力军，主要包括农业管理部门的专职科普人员、农技咨询协会工作人员、农函大教员等。2010年，河北省共有农村科普人员10 755人，占科普人员总数的29.36%。其中，农村专职科普人员1735人，农村兼职科普人员9020人。

科普管理人员是科普人员的重要组成部分，包括国家机关和社会团体中从事科普管理工作的人员。2010年，河北省共有科普管理人员1614人，占科普人员总数的4.41%，科普管理人员数量比2006年减少了5.28%。

科普作品创作人员包括科普文学作品创作人员、科普影视作品创作人员、科普展品创作人员及科普理论研究人员等。2010年，河北省共有科普创作人员364人，占科普专职人员的6.44%，科普创作人员数量比2006年减少了7.61%。

注册科普志愿者是指按照一定程序在科协、共青团等组织以及科普志愿者注册机构注册登记，自愿参加科普服务活动的志愿者。2010年，河北省共有科普志愿者43 857人，比2006年增长了14.74倍，呈现快速增长的趋势。参见表2-1-1。

表 2-1-1 2006 - 2010 年河北省各类科普人员情况 (人)

类别 年份	中级职称及以上或 本科及以上学历人员	女性	农村科普 人员	管理 人员	科普创作 人员	注册科普 志愿者
2010	20 436	15 972	10 755	1 614	364	43 857
2009	21 858	16 796	13 970	1 411	285	34 782
2008	19 498	14 062	8 745	1 395	268	12 625
2006	20 871	17 475	10 921	1 704	394	2 785

## 2. 科普兼职人员年度实际投入工作量

2010年，河北省科普兼职人员实际投入工作量为43 796人月。从地区分

布看，11 个地市累计实际投入工作量为41 033 人月，平均每个市为 3730.27 人月，其中，超过平均值的为石家庄市、唐山市、保定市和廊坊市。从各部门的分布看，平均投入的工作量为 2085.52 人月，超过平均值的分别为教育、科协、农业、林业、卫生、科技管理、计生等部门。从层级的分布情况看，2010 年度区县级投入工作量最多，达到36 244 人月，其次是市级为 4789 人月，省级的投入为 2763 人月。参见图 2-1-3。

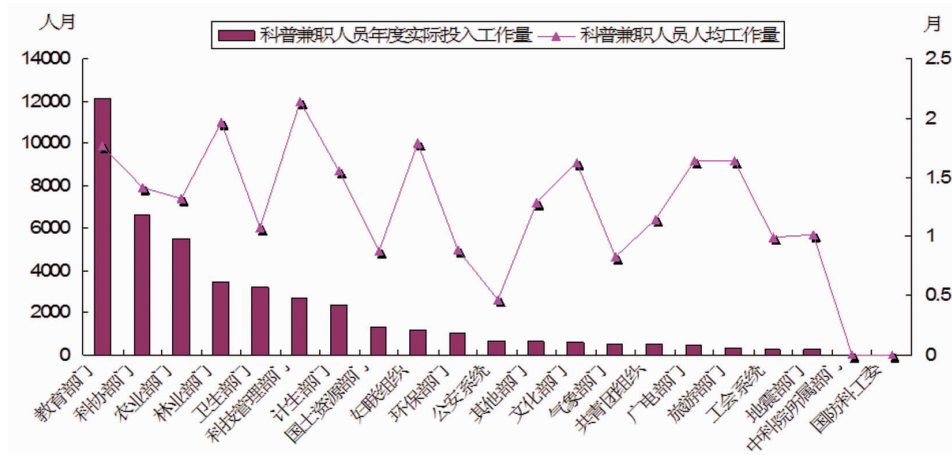


图 2-1-3 2010 年各部门科普兼职人员实际投入工作量情况

## (二) 科普人员地区分布

### 1. 各市科普人员规模

2010 年，河北省 11 个市共有科普人员 32 108 人，平均每个市拥有 2918.91 人。共有四个市超过平均值，分别是石家庄市、保定市、廊坊市和唐山市。其中，石家庄市科普人员超过万人，位居全省第一。参见图 2-1-4。

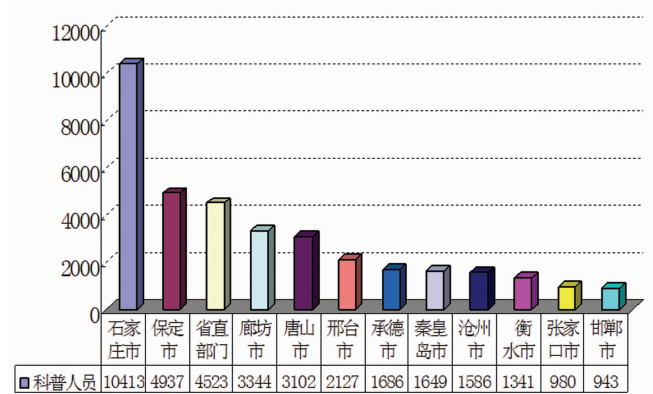


图 2-1-4 2010 年科普人员地区分布情况 (人)