

图  
解

## 古今图书集成白话图解 堪輿

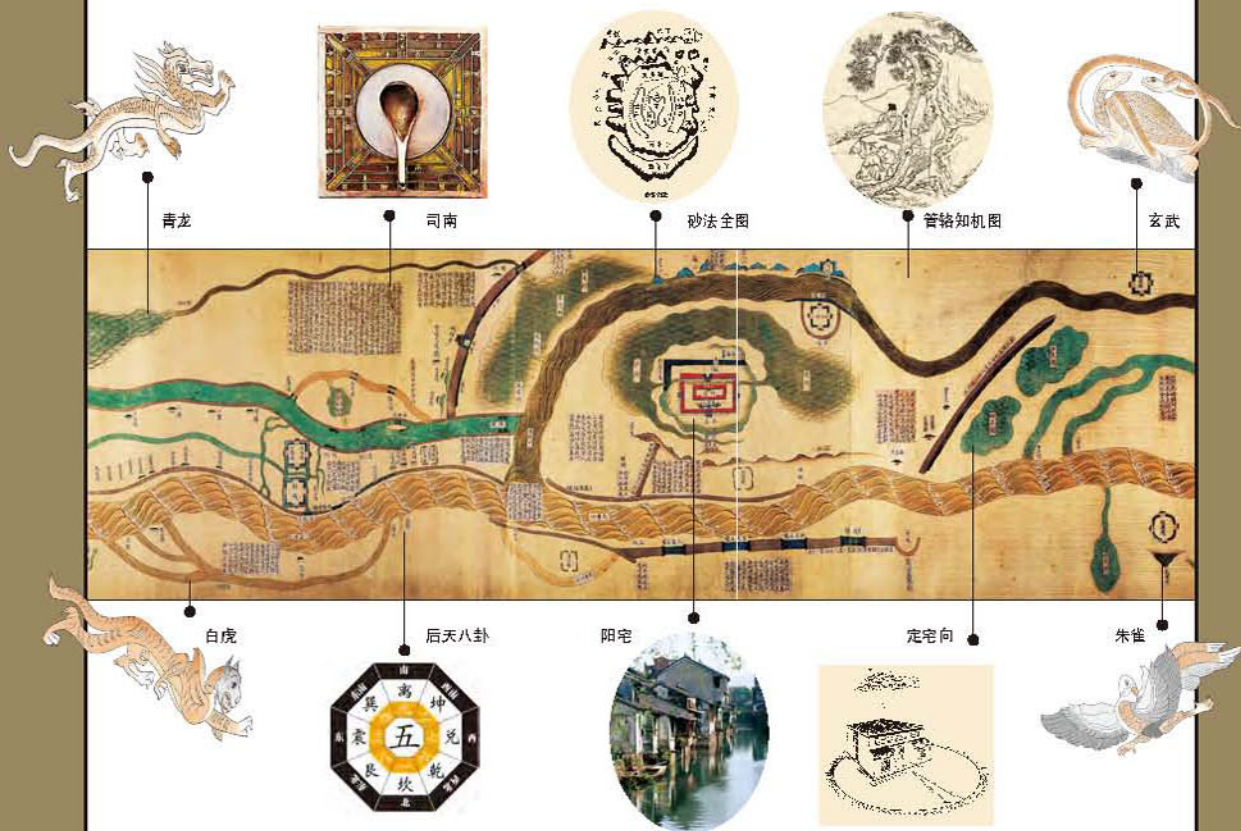
【白话详解图解本】

(魏)管辂◎原著

## 管氏地理指蒙

上部 形势断吉凶

中国天地之学经典大成



- 《古今图书集成》堪輿部的核心精华，最系统的古代地理书
- 古代风水学形势、理气两派鼻祖的传世之作
- 200多幅现代精美手绘插图图解，深入浅出，典藏佳品

 华钧出版社

许颀平/主编 程子和/点校

## 作者简介

### 管辂

管辂（210—256），字公明，三国时期魏国术士，是历史上著名的相师，被后世堪舆家奉为祖师。《管氏地理指蒙》是管辂给后人留下的宝贵文化遗产，至今仍广为流传，是历代堪舆家、地理学家的必读之书。

## 封面图版释意

### 四象（青龙、白虎、玄武、朱雀）

四象在天地之学中是指龙穴四周的山，左青龙、右白虎、前朱雀、后玄武，四象俱全之地为生气会聚的风水宝地。

### 司南

司南是我国古代辨别方向用的一种仪器。古人用天然磁铁矿石琢成一个杓形的东西，放在一个光滑的盘上，盘上刻着方位，利用磁铁指南的作用，可以辨别方向，是罗盘的始祖。

### 砂法全图

砂就是穴场四周的小山，古代风水学家认为“山管人丁水管财”，也就是砂主管着人丁的兴旺，人的健康。

### 管辂知机图

管辂是三国时期的术士，他容貌丑陋、不讲礼仪，从小就喜欢仰望星辰，成人后精通《周易》、占相，远近闻名。后世流传他著有《管氏地理指蒙》一百篇，为古代堪舆地理集大成之作。

### 后天八卦

周文王将伏羲先天八卦推演成后天八卦，人们用八卦来推算，预测未来的情况，“先天八卦为体，后天八卦为用”说的就是后天八卦在现实中的应用。

### 阳宅

阳宅即房屋，指人们休养生息和工作的场所。阳宅的风水格局与身心健康的关系是非常密切的。

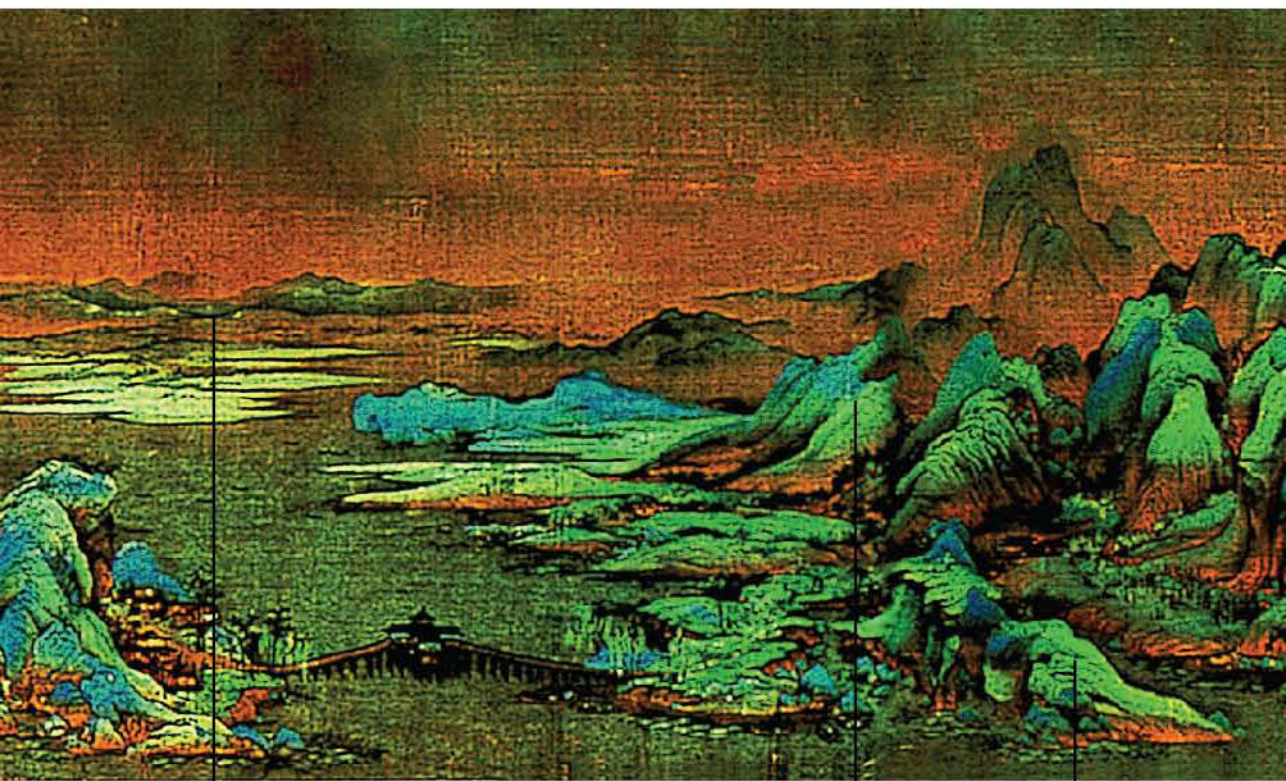
### 定宅向

定宅向就是确定坐向，对一座建筑物来说，建筑物正门的方向就是“向”，也被称为“向水”，与此相对的方向为“山”，又被称为“坐山”。



## 天地之学的阴阳佳境

图中是北宋画家王孟希绘制的千里江山图，原图长达三丈，细致入微地介绍了一千多年前的山水风光和村落布局，画中描绘了众多的风水佳境。天地之学是一种以阴阳五行为基础，八卦九星为基本元素，以寻龙择穴为目的的选址理论，是古代人追求天、地、人三才合一的美好愿望。画卷展现了古代人对天地之学的深入研究和理论实践，以及古人对藏风聚气的风水宝地的追求。



### 祖山

堪舆家统称龙脉发源处的山岭为祖山，按其距受穴之山的远近，又可分为太祖山和少祖山两种。

### 父母山

父母山是堪舆家对穴山后边的一座山的喻称，认为此山直接孕育穴山的龙穴。

### 来龙

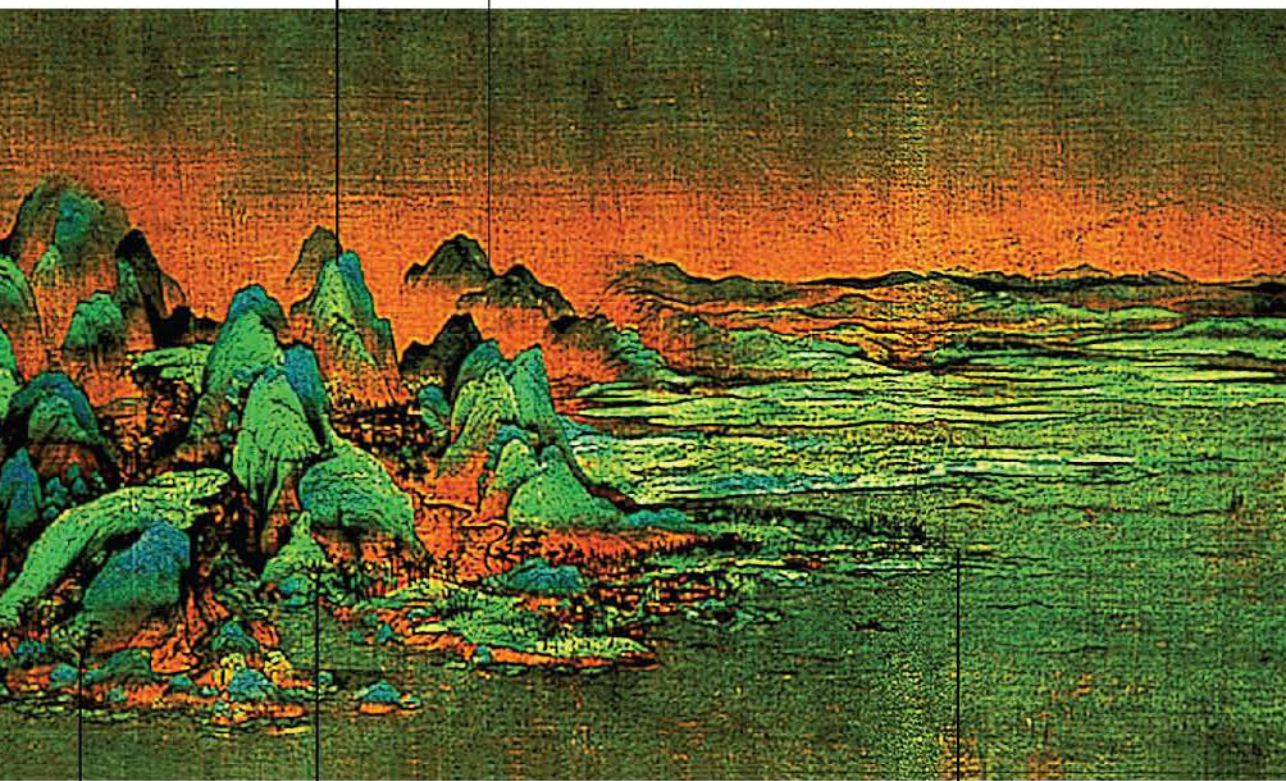
堪舆家把向穴山伸展的龙脉叫做来龙。缪希雍在《葬经翼·察形篇》中说：“势即来龙……势欲其来，形欲其止。”

### 玄武

玄武是堪舆家所说的四势之一，指穴场后山。

### 青龙

青龙是堪舆家所说的四势之一，指穴前左侧之山。堪舆家认为青龙应该与右侧的白虎山对称拱抱，翼护穴山，忌高踞背向。



### 白虎

白虎是堪舆家所说的四势之一，指穴场右侧之山。堪舆家认为应该低缓俯伏，与对面的青龙形成拱抱之势，使穴场不受外风吹袭。

### 龙穴

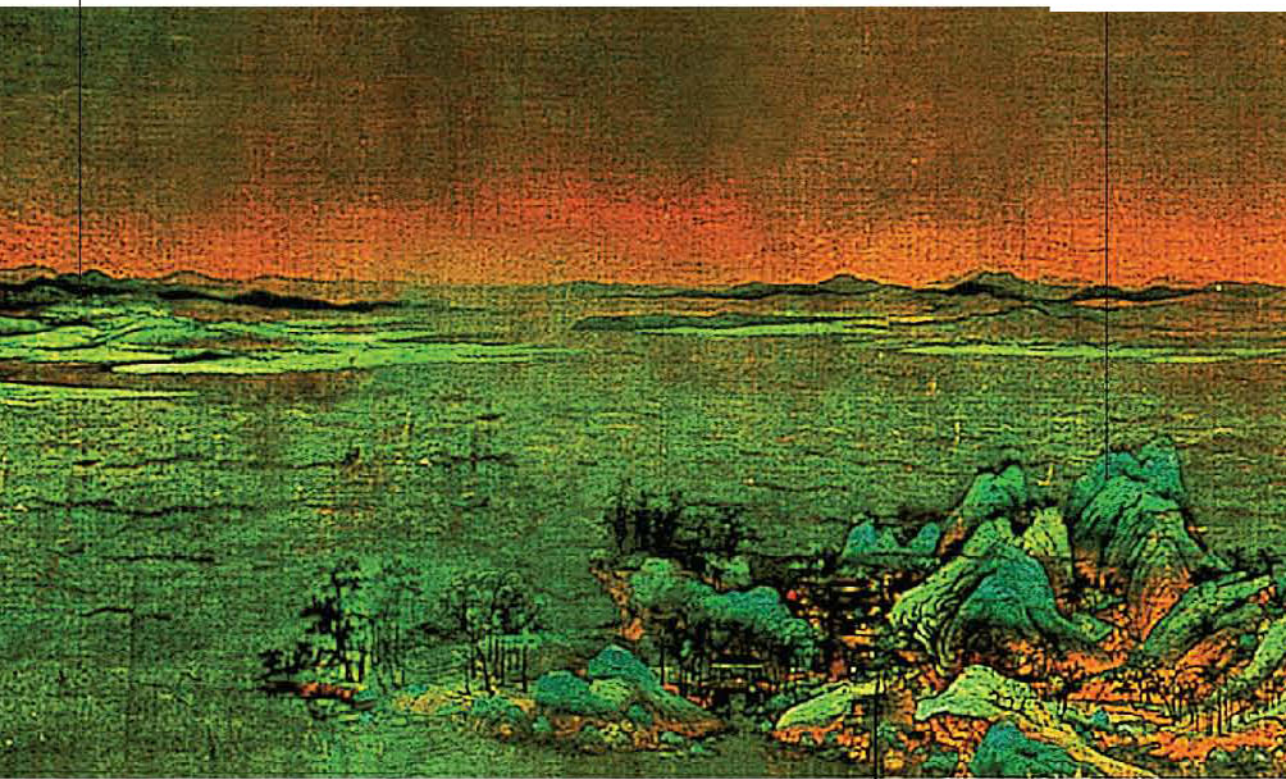
龙穴简称穴，堪舆家称山地气脉聚结处为龙穴，认为龙穴处适宜建宅或筑墓。

### 水口

水口指穴山前水流出口处，堪舆家认为其势宜迂回收束，有重山关拦，若旷阔直去，则生气外泄，不利穴气融结。

### 平地支龙

平地支龙以平坦夷旷为贵，气脉所在较垂龙为浅，性属阳，不畏风，郭璞在《葬书》中说：“观支之法，隐隐隆隆，微妙玄通，吉在其中。”



### 朱雀

朱雀是堪舆家所说的四势之一，是指在穴山前方正面相对的山峦或水流。

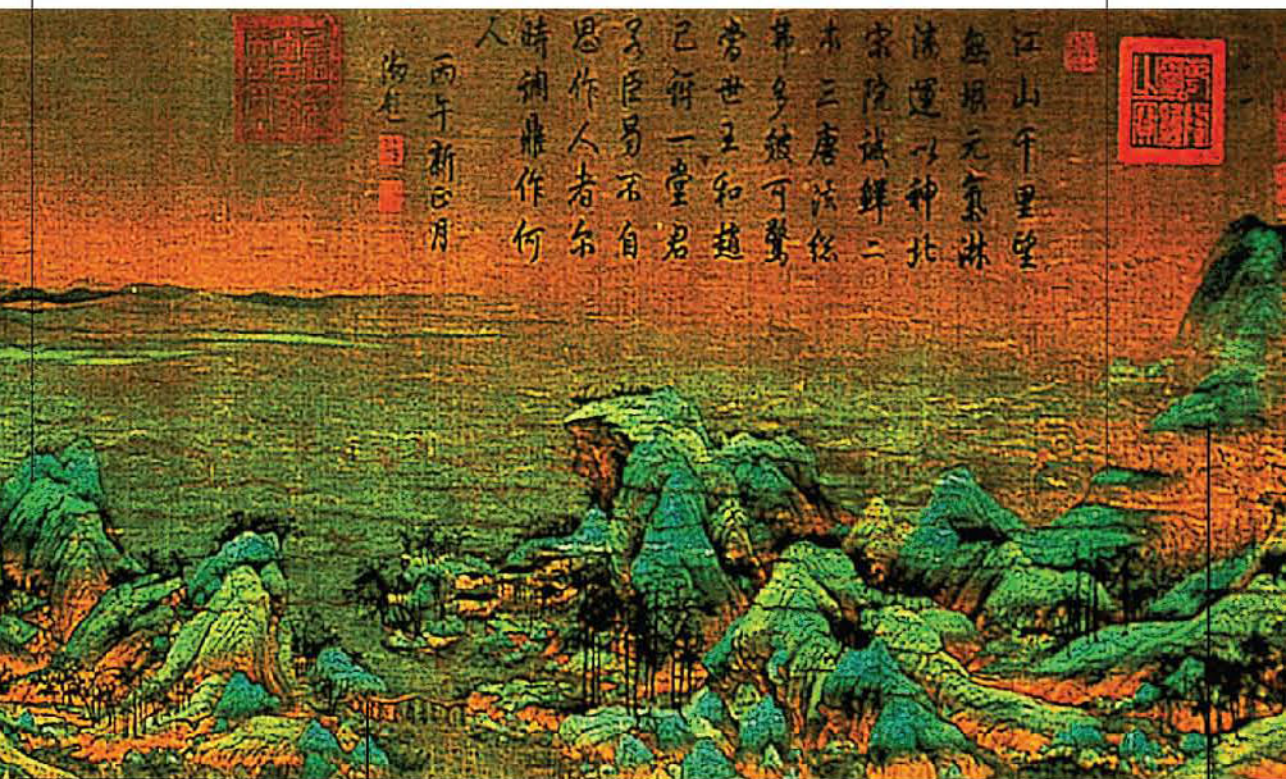


### 靠山

穴的后面有靠山，主人事业稳定，财富聚集，家庭和睦安定。

### 倒杖

倒杖是堪舆家葬法，指立穴放棺，杖是确定穴位的标竿。缪希雍在《葬经翼·倒杖总论》中说：“倒杖者，葬家立穴放棺消息准之要法也。”



### 风水宝地

“前朱雀、后玄武、左青龙、右白虎”四象俱全，生气会聚，故为风水宝地。

### 藏风

堪舆家称穴场四周形局紧密，能卫护穴庭，使不受外风侵袭而耗散生气的情形叫做藏风。

## 中国天地之学

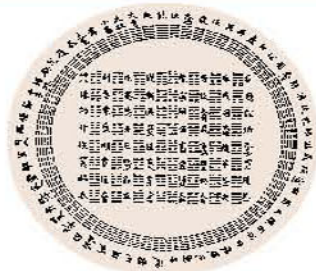
中国古代地理学的起源可以追溯到原始人类的狩猎时期,那个时代的人们就已经知道选择避风向阳的洞穴作为住所。经过漫长的历史演变,这种选择的方法逐渐形成自己的系统,成为传统文化重要的一个分支,人们又把这种学说叫做风水学。从古至今人们都把选址作为安居乐业的头等大事,其本质就是选择生气旺盛的风水宝地使天、地、人三才合一,所以这种理论最后被称为天地之学。



古人择地

### 古人择地

远古时期,与风水有关的相地行为就已经产生。早在原始社会,先民就知道择地而居。通过考古发现,先民对住宅的要求是:地势要选取坡度台阶地、地形要选在河床边、土质要干燥、地基要坚实、水源要充足、水质要纯净、交通要方便、四周要有林木、环境要优雅等。



伏羲六十四卦方圆图

### 《周易》

《周易》被认为是中国古代第一奇书,内容只要包括“经”和“传”两部分,相传为周文王所作,书中所记载的诸多理论和方法为后世历代堪舆地理学家所运用。

上古

夏 (前21世纪—前16世纪)

商 (前16世纪—前11世纪)

西周 (前11世纪—前771)



铜钱上的十天干

### 天干地支

夏朝中后期,随着天文历法的发展,占星卜巫在整个国家的政治经济生活中处于十分重要的地位。天干地支就产生于这一时期,在后来的相地术中经常运用。



盘庚迁都

### 盘庚迁都

商族很重视地理环境,商汤灭夏,到盘庚时,经历了五次迁都。盘庚认为由奄地迁至殷地,要莫定居所,傍山选址可以避凶迎吉,居住在那里可以是殷商发达。果然在迁都之后,“殷道复兴”,使商朝又统治了几百年,创立了灿烂的青铜文化。



## 的历史渊源

但是这种以阴阳五行为基础，八卦九星为基本元素，以寻龙择穴为目的的学说缺乏科学依据，虽然作为一种重要的典籍《管氏地理指蒙》收录于清代的《古今图书集成》，但仍然需要重新整理，以便读者吸取其中的精华。下图以数轴的形式展示了中国天地之学的历史渊源和流变，从中可以一窥中国历史各社会时期所涵盖的哲学思想和传统文化价值的演变过程。



周公

### 周公作《周礼》

相传《周礼》为周公所做，此书记载了与风水密切相关的土宜法。土宜法就是认为以各种土地适宜于各类人民、鸟兽、草木的法则，辨别十二土地区中各物名号，占视人民的居处，知道趋利避害，使人民旺盛，使鸟兽繁殖，使草木生长。



司南

### 栾里子

栾里子名疾，秦惠王的异母兄弟。栾里子足智多谋、思维敏捷幽默。秦人称他为智囊，他曾率师征伐赵国、楚国，因功封为栾里子。栾里子临死前曾说，“一百年后，会有天子”的宫殿在我墓地的两侧。他的话果然应验了，汉代他的墓东边有长乐宫，西边有未央宫，因此人们认为栾里子是个会相地的堪舆家。

前 771 年)

春秋战国 (前 770—221 年)

秦 (公元前 221—206 年)

汉 (前 202—220 年)



邹衍像

### 邹衍与“五德始终说”

邹衍，战国时齐国人，哲学家，知识渊博，号“谈天衍”。他在继承古代阴阳五行说的基础上，提出了“五行剩胜的理论”，即五行生克理论，并以此解释自然和社会的发展变化。



董仲舒

### 儒家思想

汉武帝时期，董仲舒提出“罢黜百家，独尊儒术”。此后，纵横家、阴阳家逐渐消亡，其阴阳五行思想也逐渐被儒家所吸收，成为儒家天命观的理论基础。自此儒家的天命观也逐渐成为对中国人影响最为深远的宇宙观、命运观。

### 术数定名

西汉时期，著名学者、宗室刘向集合门人编撰了我国第一部综合性的系统反映国家藏书的分类目录——《七略》，术数命理类书籍被编入“术数略”，被正式定位为一种重要典籍，说明术数在当时已经得到了政府的认可。



管辂知机图



杨筠松



陈抟

### 管辂与《管氏地理指蒙》

管辂是三国时期的术士，他容貌丑陋、不讲礼仪，从小就喜欢仰观星辰，成人后精通《周易》、占相，远近闻名。后世流传他著有《管氏地理指蒙》一百篇，为古代堪舆地理集大成之作。

### 形派大师杨筠松

杨筠松是唐代的风水大师，唐宋以来风水分为形势、理气两派，杨筠松是形势派的创立者，重视龙穴砂水和定向，撰有《三龙经》（《龙髓经》、《疑龙经》、《辨龙经》）都是讲龙脉、述形势的著作。

### 理气派宗师陈抟

陈抟字图南，自号“扶摇子”，赐号“希夷先生”。他继承汉代以来的象数学传统，并把黄老清静无为思想、道教修炼方术和儒家修养、佛教禅观会归一流，对宋代理学有较大影响。

三国两晋 (220年—420年)

隋唐 (581—907年)

宋 (960—1127年)

元 (1271—1368年)



### 晋代风水鼻祖郭璞

《太平广记》上记载郭璞：“周识博物，有出世之道，鉴天文地理，龟书龙图；艾象讖纬，安塞卜宅，莫不穷微，善测人鬼之情况。”《葬书》是郭璞的重要著作，它全面论述了风水的理论和实践，把风水学从传统的相地中分离出来，奠定了风水学的基础。

### 宋代相地大师赖布衣

赖布衣字文俊，自号布衣子，故称赖布衣。赖布衣的足迹几乎踏遍祖国大地，凭着精湛的堪舆理论于与技术，一路怜贫救苦，助弱抗强，留下了许多神话般的传说，“风水大师”的名声不胫而走。赖布衣被尊称为赣南四大堪舆祖师之一。传说赖布衣所著《青乌序》刚刚脱稿就被南华帝君的使者白猿取走，经一百多年后传给了刘伯温，刘伯温凭它辅佐朱元璋成就了帝业。

### 风水成为一种文化

宋朝的时候，指南针、罗盘已经得到了广泛的运用，是风水学的理气内容更加丰富与充实。周敦颐的《太极图说》的太极和阴阳八卦的图式和阐释理论，被风水理论吸收运用，墓葬文化进一步发展使专门为人看风水的“阴阳先生”成为一种职业。



郭璞像



刘伯温



《古今图书集成》

### 明代传奇人物刘伯温

刘基字伯温，明代开国元勋，著名军事家、政治家、文学家，辅佐朱元璋为明王朝的建立和发展立下汗马功劳。民间有“前有诸葛孔明，后有刘基伯温”的说法。他的“今日灯火朝上，来日灯火朝下”的近似梦呓的预言如今均已化作现实。民间还有刘伯温的《堪舆漫兴》流传。

### 《古今图书集成》对地理的记载

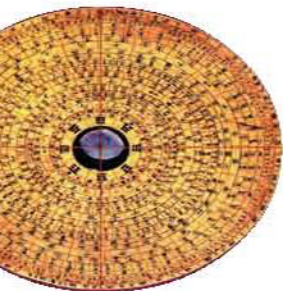
作为中国现存资料最丰富的类书，《古今图书集成》收录了大量地理的著作，汇集于“堪舆”一类之下，其中包括《管子地理指蒙》、《水龙经》、《阳宅十书》等。

明 (1368—1644年)

清 (1636—1912年)

### 紫禁城风水

到明清时期，皇室修建了庞大的都城和陵墓，使风水地理的运用达到了顶峰。



罗盘



紫禁城



# 目录

《古今图书集成》白话图解总序 .....	10
编者序 .....	12
管氏本序 .....	14
本书导航 .....	26
导读章：天地之学主要名词集粹 .....	28

## 卷一 中国古代的地理观

<b>第一章 有无往来：世界诞生于混沌 .....</b>	<b>58</b>
1.混沌的出现 .....	58
2.五气生五运 .....	59
3.五行的生成 .....	63
4.有无往来的意义 .....	67
<b>第二章 山岳配天：观山岳的缘由 .....</b>	<b>68</b>
1.天象与山岳的关系 .....	68
2.卜兆与山向 .....	70
<b>第三章 配祀：影响子孙的关键 .....</b>	<b>73</b>
1.什么是配祀 .....	73
2.十二音律与配祀 .....	76
3.葬制的出现 .....	81
<b>第四章 相土度地：早期天地之学的出现 .....</b>	<b>84</b>
1.相土之法的出现 .....	84
2.晋人离绛的故事 .....	88
3.邾子迁绛的故事 .....	89
<b>第五章 三奇：龙脉的三种吉形 .....</b>	<b>91</b>
1.山龙三奇 .....	91



2.水龙三奇 .....	93
3.三奇之消纳各用 .....	96
4.古人论断三奇 .....	97
<b>第六章 四镇十坐：捉龙的基本方法 .....</b>	<b>100</b>
1.古人论捉龙法 .....	100
2.四镇的含义 .....	102
3.辨识来龙四态取穴 .....	105
4.四龙用四镇的方法 .....	107
<b>第七章 辨正朔：分清年月的起始 .....</b>	<b>110</b>
1.何为要辨正朔 .....	110
2.四季与人事 .....	111
3.享祭与乐律 .....	112
<b>第八章 释中：历法的出现 .....</b>	<b>120</b>
1.星宿与季节 .....	120
2.二十四节气的化生 .....	122
3.闰的出现 .....	125
4.历官制历的方法 .....	126
5.磁性与阴阳 .....	130
6.历法的岁差 .....	132
7.得中之道是自然规律 .....	133
<b>第九章 乾流过脉：天地之学的常见现象 .....</b>	<b>135</b>
1.什么是乾流过脉 .....	135
2.乾流过脉的形态 .....	136
3.华夏龙脉走势 .....	137
<b>第十章 象物：化形象于实物 .....</b>	<b>140</b>
1.什么是象物 .....	140
2.定穴法的难点 .....	141
3.以鸟兽喻穴形 .....	143
4.借官室喻穴理 .....	145



5.点穴法之忌 .....	145
---------------	-----

## 卷二 论形势：形势是天地之学的根本

第十一章 开明堂：藏风聚气的场所 .....	150
------------------------	-----

1.冢宅的明堂 .....	150
2.明堂分内外 .....	151
3.五水来堂 .....	151
4.明堂与阴阳五行 .....	155
5.明堂的作用 .....	158

第十二章 支分谊合：宗族的分支与派别 .....	161
--------------------------	-----

1.祭祀六宗 .....	161
2.六宗与九宫 .....	163
3.五土五星，六物六亲 .....	165

第十三章 释子位：祖宗主后世荣枯 .....	168
------------------------	-----

1.论子位 .....	168
2.论官位 .....	169
3.论相貌命位 .....	171

第十四章 离窠入路：寻龙的入门路径 .....	173
-------------------------	-----

1.未离窠入路的状况 .....	173
2.初入门入路的情形 .....	174
3.离窠入路要义 .....	176

第十五章 形势异相：天地之学最重要的概念 .....	178
----------------------------	-----

1.论形势 .....	178
2.形势之异相 .....	181

第十六章 朝从异相：朝山主穴的吉凶 .....	182
-------------------------	-----

1.什么是朝山 .....	182
2.山的朝从 .....	183



3.穴的偏正 .....	185
4.穴法的精妙之处 .....	185
5.吉凶与人事 .....	187

### 第十七章 三径释微：龙脉的三种走向 .....

1.寻龙原势 .....	188
2.结咽过穴 .....	188
3.论三势 .....	191
4.总论止息三径 .....	193
5.祖宗的影响 .....	194

### 第十八章 四势三形：堪舆地理的一种特殊格局 .....

1.三形与四势 .....	198
2.三形四势的吉局 .....	199
3.三形四势的凶局 .....	201

### 第十九章 远势近形：观察龙脉的两种方法 .....

1.远势与近形 .....	204
2.形势的影响 .....	206
3.龙之九式 .....	209
4.龙不可无水 .....	213

### 第二十章 应案：穴前最重要的两山 .....

1.应案之形势 .....	216
2.应龙与朝龙 .....	218

## 卷三 定穴法：天地之学的核心

### 第二十一章 拟穴：确定穴的深浅与吉凶 .....

1.穴的深浅 .....	222
2.怎样拟出穴的深浅 .....	223
3.穴的正辅 .....	225
4.拟穴的法道与要诀 .....	225



5. 拟穴的吉凶 .....	227
6. 拟穴与形势 .....	230
7. 定穴要顺应自然 .....	233
<b>第二十二章 得穴：论穴位的吉凶 .....</b>	<b>234</b>
1. 古人论得穴吉凶 .....	234
2. 山水矛盾的形势 .....	236
3. 龟肩为大吉之穴 .....	238
<b>第二十三章 择向：天地之学择向的方法 .....</b>	<b>241</b>
1. 择向的方法 .....	241
2. 论纯粹之穴 .....	243
<b>第二十四章 复向定穴：根据其穴所向确定穴位 .....</b>	<b>245</b>
1. 其穴所向为复向 .....	245
2. 窟的种类 .....	247
<b>第二十五章 承祖宗光：仰赖祖宗之光的方法 .....</b>	<b>253</b>
1. 祖宗贵在高大 .....	253
2. 卧龙背后饱满为吉穴 .....	255
3. 亡宗背祖的形势 .....	256
<b>第二十六章 五方旗：山水形势与五方的关系 .....</b>	<b>259</b>
1. 水的归宗 .....	259
2. 四势与五方 .....	261
3. 山水形势与五方 .....	263
<b>第二十七章 左右释名：穴左右的形势 .....</b>	<b>265</b>
1. 左龙右虎 .....	265
2. 夹室与辅门 .....	266
3. 三山夹辅，两龙相遇 .....	268
<b>第二十八章 五鬼克应：驳斥诡譎欺骗的伪风水 .....</b>	<b>269</b>
1. 管氏论前堂 .....	269
2. 因形应物三十二法 .....	271



3. 寻龙之术的贵处 .....	282
<b>第二十九章 次舍祥沴：论五行与配祀 .....</b>	<b>285</b>
1. 河洛之数出五行 .....	285
2. 周天星宿 .....	287
3. 五帝配祀 .....	290
4. 坟宅影响人的吉凶 .....	298
5. 曹叔论葬的故事 .....	299
<b>第三十章 克人成天：论寻龙的机缘 .....</b>	<b>301</b>
1. 五神为五行之主 .....	301
2. 形势气脉 .....	306
3. 寻龙点穴之法 .....	308
4. 寻龙的机缘 .....	311

## 卷四 相物法：山势要因形定名

<b>第三十一章 二道释微：从细微之处论天道、地道 .....</b>	<b>314</b>
1. 五气的通路 .....	314
2. 论内水 .....	316
3. 罗城 .....	318
4. 骑龙著窠 .....	318
<b>第三十二章 易脉崇势：论断龙脉的山势 .....</b>	<b>320</b>
1. 崇龙要看巛山 .....	320
2. 崇龙的细微踪迹 .....	321
3. 平泽之地点穴法 .....	322
<b>第三十三章 日者如流：卜筮士众多 .....</b>	<b>325</b>
1. 日者占卜的故事 .....	325
2. 五鬼谎言异说 .....	326
3. 儒之流 .....	329