

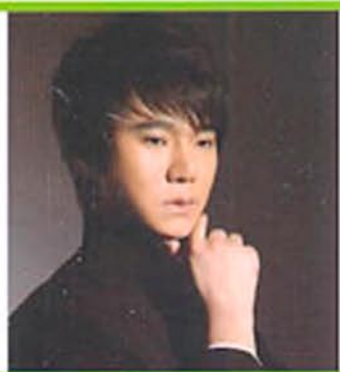
N1级

最新

日语能力测试

官方真题及

标准答案精解



郭永乐 赵函宏 编著

京城日语考级培训名师主笔

- ◆ 总结高分考生经验
- ◆ “学习谷”一线专家全力推荐
- ◆ 备考冲刺习题册
- ◆ 精研各种出题方法

请打开以下网址下载听力资料：
<http://blog.sina.com.cn/liuguangyicai>
www.xuexigu.cn

来自日本的等级考试资料
最佳自学辅导用书



中国人民大学出版社

最新日语能力测试官方真题及标准答案精解（N1级）

郭永乐 赵函宏 编著

中国人民大学出版社

· 北京 ·

图书在版编目 (CIP) 数据

最新日语能力测试官方真题及标准答案精解 (N1 级) / 郭永乐, 赵函宏编著

北京: 中国人民大学出版社, 2010

ISBN 978-7-300-12961-7

I. ①最…

II. ①郭…②赵…

III. ①日语-水平考试-解题

IV. ①H369.6

中国版本图书馆 CIP 数据核字 (2010) 第 216158 号

最新日语能力测试官方真题及标准答案精解 (N1 级)

郭永乐 赵函宏 编著

Zuixin Riyu Nengli Ceshi Guanfang Zhenti ji Biaozhun Da'an Jingjie (N1Ji)

出版发行	中国人民大学出版社	
社 址	北京中关村大街 31 号	邮政编码 100080
电 话	010-62511242 (总编室)	010-62511398 (质管部)
	010-82501766 (邮购部)	010-62514148 (门市部)
	010-62515195 (发行公司)	010-62515275 (盗版举报)
网 址	http://www.crup.com.cn	
	http://www.1kao.com.cn(中国 1 考网)	
经 销	新华书店	
印 刷	北京鑫丰华彩印有限公司	
规 格	185mm×260mm 16 开本	版 次 2010 年 12 月第 1 版
印 张	8	印 次 2010 年 12 月第 1 次印刷
字 数	179 000	定 价 25.00 元 (附赠《N1 级题型汇总》)

版权所有 侵权必究 印装差错 负责调换

推荐序

写这套书是郭永乐老师的一个夙愿。今年是郭永乐老师从事日语考级培训的第十个年头。从名古屋大学毕业后，郭老师在日本生活和工作了很长一段时间，对中日两国的语言文字特点和学生的学习习惯做了深入研究。回国后，在从事等级考试辅导过程中，郭老师一直将日语的口语、基础能力、应考能力作为三个教学方向和重点，融为一堂课。他希望，他的学生走入考场，能够体验的是成功的感觉；走出考场，拥有的是语言的自信和足够的交流能力。带着这样的愿望，郭老师总结了一套完整的教学法，在长期的教学实践中，得到了学生的广泛认可。这是他写这套书的首要原因。

一个很偶然的的机会，他在日本从事语言教育的老师，希望能够从北京直接为本校选拔更多的优秀人才。于是他跟郭永乐老师一拍即合。此后他们将这个项目进一步扩大，联合了更多的日本高校。在培训的过程中，不仅贯彻考级思想，而且尽量让学生能够提前适应日本学校的学习生活。此后，他们在北京成立了“学习谷”，聘请了大量的日本资深教师，这些教师往往中文和日文兼通。在国内也有很多重量级权威人士加盟“学习谷”。“中日结合”成了“学习谷”的教师结构，而这无疑为教学提供了保障。除了雄厚的教师实力，他们的课程也独具匠心：讲词汇、讲句型、讲语法、讲生活、讲考级、讲留学。除了具有针对性的考级辅导（主课）外，还有熟悉日本留学生活的日语角和文化课（辅课）。这样丰富多彩的教学活动，使得他的考级辅导具有非常高的通过率。日本的合作学校对“学习谷”的教学给予了很高的评价，这也是编写这本书的动力所在。

在日语等级考试进行改革之后，郭老师组织了大批专家学者进行研究，其中一些是相关出题者。他们对新旧考试进行分析和对比。新的等级考试强调基本功，特别是字词、句法的准确应用，而这恰恰是郭老师长期坚持的理念。在经过教学不断实践和调整之后，本书终于完稿。全书针对官方材料提供权威解析，补充丰富的资料，务求做到应试与能力提高同步。

在本书编写过程中，很多人付出了心血和汗水，他们是：赵函宏、西道口美幸、王丹竹、岳志会、胡珩、张立斌、张迪和张靖娴。在此一并表示感谢。

愿更多的考生取得满意的成绩！

吕蕾

2010年11月

目 录

★关于日语能力测试 /1

1. 日语能力测试 /1
2. 新日语能力测试 /1
3. 新日语能力测试中有关N1级的要求 /6

★第一部分 语言知识能力篇（文字·词汇·语法） /7

1. 语言知识的题型变化 /7
2. 语言知识的题型样式、解析与出题预测 /7
3. N1级语言知识的解题策略与相关知识 /15

参考知识 /22

N1级重要语法归类 /29

★第二部分 读解能力篇 /64

1. 读解的题型变化 /64
2. 读解的题型样式、解析与出题预测 /64
3. N1级读解的解题策略与相关知识 /73

★第三部分 听解能力篇 /76

1. 听解的题型变化 /76
2. 听解的题型样式、解析与出题预测 /76
3. N1级听解的解题策略与相关知识 /93

★关于日语能力测试

1. 日语能力测试

日语能力测试（JLPT / The Japanese-Language Proficiency Test）是由日本国际交流基金会及日本国际教育协会（现日本国际教育支援协会）于1984年建立的考试评价体系。据该组织统计，到2008年全世界参考人数高达56万人，日语能力测试已成为世界上最大规模的日语考试。参加日语考试的人员来源广泛，既有大学日语专业学生，也有因工作需要的社会人员，还有出于兴趣的高中生、初中生等。日语能力考试成绩日益与升学、就业、升迁等紧密联系起来。

从考试设置开始20年来，应用语言学、日本语教育学、考试理论等的不断发展，对于测试提出了许多新的要求和建设。日本国际交流基金会和日本国际教育支援协会于2005年设置了“日语能力考试改善检讨会”，最终决定从2010年开始实施日语能力测试改革。

2. 新日语能力测试

新日语能力测试改革主要有以下九个关键点。

※重点考查“为完成某项任务的语言运用能力”

新考试在考查考生对日语相关知识掌握程度的同时，也非常重视考查考生对日语的实际运用能力。因此，不但考查文字、词汇、语法等语言知识，同时「如何使用这些语言知识来沟通且完成某项规定的任务」也将会成为测试的重点内容。我们拿「**天気予報を聞いて、東京の明日の天気を知る**（听天气预报，了解东京明天的天气情况）」这一话题来举例。为了了解东京明天的天气情况，应试者需要掌握「**晴れ、くもり、雨**（晴天、阴天、下雨）」等表示天气的词语，另外还要掌握「**東京は明日は晴れでしょう**（东京明天可能会下雨）」这个句子的构成以及天气预报的说明顺序等知识。并且还要具备在各个地区预报中，分辨出东京地区的天气情况的能力。如上例所述，“文字·词汇·语法”知识在实际生活中的运用能力，在新日语能力测试中称为“为完成某项任务的语言运用能力”。

在新考试中，考查语言运用能力主要从以下三个方面（见表0—1）检测。需要说明的是，在新日语测试中仍然没有设置口语、写作等直接测试该能力的考试科目。

表0—1

语言知识	完成规定任务所必需的日语的文字、词汇、语法的相关知识
阅读理解	运用语言知识理解文字类短文，从而完成规定任务的能力
听力	运用语言知识理解声音类短文，从而完成规定任务的能力

※考试等级由四个等级增加到五个等级

新考试将目前的四个等级（1级、2级、3级、4级）改变为五个等级（N1、N2、N3、N4、N5）。其中N代表“Nihongo（日语）”和“New（新）”双重含义。新考试和现行考试的

最大不同之处就在于现行考试的2级和3级之间新增加了N3这一级别。见表0—2。

表0—2

N1	和现行1级考试相比稍难。合格分数和现行测试相当
N2	和现行2级水平相当
N3	现行2级和3级之间的水平（新设）
N4	和现行3级水平相当
N5	和现行4级水平相当

※分数均值化

不同时期出题不同。无论如何慎重出题，考试的难易程度多少都会变动。因此，新考试采用“均值化”的方法，使不同时期出的试题在相同的尺度上有相互比较的可能性。因此，只要等级相同，任何时候的考试都可以相互比较分数。“均值化”的方法也被应用在世界上其他主要的一些语言考试中。

如：Z先生在某年7月和12月参加了N2考试，具体得分参照表0—3。12月份的考试要比7月份难。Z先生在两次考试中，都是20道题对了10道。仅从正确答题数量来看，Z先生的能力没有变化。如果采用均值化方法得出基准分数，那么7月份是30分，12月份是35分。如此，根据基准分，应试人员可以不受考试难易程度的影响而检测出考生的能力高低。

表0—3

	7月	12月
听解的正确答题数量	20个题目中答对10题	20个题目中答对10题
均值化后的听力基准分	30分	35分

※提供“日语能力测试Can-do list”（暂称）

仅凭考试的得分和合格与否的判定无法判断该考生在实际生活中具体会使用哪些日语。因此，在新考试中还将提供“日语能力测试Can-do list”（暂称），作为考试结果的解释。该文件主要显示各等级合格人员在实际使用日语时的相应水平。该文件还具体举例说明合格人员可能掌握的实际日语会话，根据这些实际日语会话，合格者本人和其他人能更具体地理解其考试结果。表0—4所列是“日语能力测试Can-do list”的内容示例：

表0—4

听	能理解学校、工作单位和公共场所等处播音的大体内容。
说	在打工或工作的面试中，能详细叙述自己的期望和经历。
读	能看懂与自己关心的话题相关的报纸和杂志等的报道。
写	能写出表达感谢、歉意等传递感情的信或邮件。

※测试成绩的显示

新测试各等级的分数分配如表0—5所示。以下分数为“基准得分”即经过“均值化”后

的得分。由以下表格可知，新日语能力测试中增加了听力分数的比重，由原来占总分的1/4提高到了1/3。

表0—5

等级	考核项目	得分范围
N1	语言知识（文字、词汇、语法）	0~60
	读解	0~60
	听解	0~60
	总分	0~180
N2	语言知识（文字、词汇、语法）	0~60
	读解	0~60
	听解	0~60
	总分	0~180
N3	语言知识（文字、词汇、语法）	0~60
	读解	0~60
	听解	0~60
	总分	0~180
N4	语言知识（文字、词汇、语法）、读解	0~120
	听解	0~60
	总分	0~180
N5	语言知识（文字、词汇、语法）、读解	0~120
	听解	0~60
	总分	0~180

※合格与否的判定

现行考试根据“综合得分”即总分来判定是否合格。新考试将改为根据总分和每门分数两个基准来判断是否合格。每门分数都需要达到基准分才能判断总分为合格。综合得分和每门考试基准分的详细内容预计在2010年出台。

※认定标准

新测试各等级的认定标准如表0—6所示。认定标准体现在读、听等语言行为中，各等级需要具备能够实现这些行为的语言知识。

表0—6

等级	认定标准
N1	<p>能够理解各种场合的日语</p> <p>【读】能够阅读有关各种话题的报纸社论、评论等逻辑性稍强，抽象度高的文章，理解文章的构成及内容。</p> <p>能够阅读有关各类话题的深层次内容的读物，理解上下文及具体的表达意图。</p> <p>【听】能够听懂各种场合一般语速的连贯会话、新闻及讲座内容，详细理解上下文含义、出场人物的关系及内容的逻辑构成等，掌握大意。</p>
N2	<p>能够理解日常生活中的日语，和一定程度上理解各种场合的日语</p> <p>【读】能够阅读和理解有关各类话题的报纸及杂志报道、解说、简单的评论等论点清晰的文章的内容。</p> <p>能够阅读有关一般话题的读物，理解上下文及表达意图。</p> <p>【听】除了日常生活中的日语外，能够听懂接近一般语速的各种场合的连贯会话及新闻，理解上下文含义、出场人物的关系，掌握大意。</p>
N3	<p>能够在一定程度上理解日常生活中的日语</p> <p>【读】能够阅读和理解日常话题中表达具体内容的文章。</p> <p>能够通过报纸的标题了解文章的大致内容。</p> <p>在日常生活中，对于难度稍高的文章，通过解释或改变表达方式能够理解其大意。</p> <p>【听】能够大致听懂接近一般语速的有关日常生活的连贯会话，大致理解会话的具体内容及出场人物的关系等。</p>
N4	<p>能够理解基本的日语</p> <p>【读】能够阅读和理解使用基本词汇及汉字书写的有关日常生活话题的文章。</p> <p>【听】能够大致听懂语速稍慢的有关日常生活的会话。</p>
N5	<p>能够在一定程度上理解基本的日语</p> <p>【读】能够阅读和理解使用平假名、片假名及用于日常生活中的基本汉字书写的惯用短语、句子及文章。</p> <p>【听】能够听懂语速缓慢的课堂用语及日常生活用语中的简单会话。</p>

※测试科目与测试时间

各等级的测试科目与测试时间如表0—7。

表0—7

等级	测试科目 (测试时间)	
N1	语言知识（文字、词汇、语法）、读解 (110分)	听解 (60分)
N2	语言知识（文字、词汇、语法）、读解（105分）	听解 (50分)

N3	语言知识（文字、词汇） （30分）	语言知识（语法）、读解 （70分）	听解 （40分）
N4	语言知识（文字、词汇） （30分）	语言知识（语法）、读解 （60分）	听解 （35分）
N5	语言知识（文字、词汇） （25分）	语言知识（语法）、读解 （50分）	听解 （30分）

◎ N1与N2设有“语言知识（文字、词汇、语法）、读解”与“听解”2个科目。

◎ N3、N4、N5设有“语言知识（文字、词汇）”、“语言知识（语法）、读解”及“听解”3个科目。

※新考试题目的构成

各等级考试的题目构成与题目数量如表0—8所示。

表0—8

测试科目	大 题	题目数量					
		N1	N2	N3	N4	N5	
语言知识、读解	文字、 词汇	汉字读音	6	5	8	9	12
		标注汉字	—	5	6	6	8
		词语构成	—	5	—	—	—
		文章前后关系	7	7	11	10	10
		近义词替换	6	5	5	5	5
		词的用法	6	5	5	5	—
	问题数合计		25	32	35	35	35
	语法	句子的语法1（语法形式的判断）	10	12	13	15	16
		句子的语法2（句子的构成）	5	5	5	5	5
		文章的语法	5	5	5	5	5
	问题数合计		20	22	23	25	26
	读解	内容理解（短篇）	4	5	4	4	3
		内容理解（中篇）	9	9	6	4	2
		内容理解（长篇）	4	—	4	—	—
		综合理解	3	2	—	—	—
		论点的理解（长篇）	4	3	—	—	—
		信息搜索	2	2	2	2	1
	问题数合计		26	21	16	10	6

听 解	问题理解	6	5	6	8	7
	重点理解	7	6	6	7	6
	概要理解	6	5	3	—	—
	语言表达	—	—	4	5	5
	即时应答	14	12	9	8	6
	综合理解	4	4	—	—	—
	问题数合计	37	32	28	28	24

3. 新日语能力测试中有关N1级的要求

※N1级与原1级测试大纲相同的地方

从2010年开始，N1级依然要求考生学习日语的时间要超过900个小时，掌握2000个汉字、10000个词汇。基本大纲词汇也没有发生太大的变化，只是在考查方式上作了较大的调整。

在语法方面，除了考查方式作了一些调整之外，考查的范围方面也没有大的变化，语法项目的数量也保持在110个左右，加上N2级范围的内容，总共有300多个。在本节的最后我们把这些语法项目作了归纳总结，请大家参考。

N1级的新变化

（1）考试科目的变化

从2010年开始，N1级将把文字、词汇和语法、读解融为一个科目，听解作为单独的一科进行考查，请大家留意。

（2）各科目考试时间的变化

从2010年开始，语言知识（文字/词汇/语法）和读解的考试时间由原来的135分钟变为110分钟，而听解的考试时间将由过去的45分钟延长为60分钟。

（3）考试侧重点的变化

与以往测试不同，从2010年开始N1级在考查考生对日语相关知识掌握的同时，将把考生对日语的实际运用能力作为重点进行考查。因此，不但考查文字、词汇、语法等语言知识，同时如何使用这些语言知识来解决各种问题即解决问题的语言运用能力也将会成为测试的重点内容体现在试题中。

★第一部分 语言知识能力篇（文字·词汇·语法）

1. 语言知识的题型变化

有关语言知识的题型变化，我们可参看表1—1。

表1—1

考试科目 (考试时间)		大 题			小题数	考查内容
语言知识 · 读解 (110分钟)	文字 词汇	1	汉字读音	◇	6	考查所给汉字的读音
		2	文章前后关系	○	7	考查能否根据前后文关系，选择意思相符的选项
		3	近义词替换	○	6	考查有关近义词的知识
		4	词的用法	○	6	考查对所给词语用法的正确理解
		5	句子的语法1 (语法形式的判断)	○	10	考查是否能根据整个句子的意思来判断、选择出正确的语法形式
		6	句子的语法2 (句子的构成)	◆	5	考查能否正确组合一个结构完整、意思通顺的句子
		7	文章的语法	◆	5	考查能否根据一整篇文章的展开来判断、选择出适当的句子或词组

注：○表示题型无变化；◇表示题型稍作变化；◆表示题型发生变化。

2. 语言知识的题型样式、解析与出题预测

本节中我们将为大家提示N1级语言知识的题型样式与详尽的答案解析，并且在此基础上对今后的考查内容作出一定的预测。

※有关文字·词汇的题型样式、答案解析与出题预测

我们知道，多年以来1级考试中关于文字·词汇的题型有以下七类：汉字读音、选择发音相同的汉字、根据读音选择汉字书写正确的单词、选择双画线部分的汉字、词语填空、选择意义/用法相同的词汇、选择用法正确的词汇。

然而，从表1—1中我们也可以看出，2010年之后的关于文字·词汇的考查方式发生了很大的变化。归纳来讲的话，题型数量和难度都比以前减少了许多。接下来我们将从词的形式、意思和用法3个角度来对文字·词汇的新题型进行介绍。

(1) 对词的形式考查

1) 汉字读音。

此类题当中，题干给出一个完整的句子，要求我们选出画横线单词的读音。此类型的题预计将会出现6/10左右。

样题1) 请参见附赠N1级题型汇总

答案: 4

译文: 他正在挑战新药的研究开发。

解析: 此题是对日语动词读音的考查, 即对汉字训读的考查。「挑む」读作「いどむ」, 故正确答案为1。而其他三项分别是「励む」、「望む(臨む)」、「絡む」的て形。要正确选择这道题, 我们必须准确地记住题干中汉字的读音, 做到一步到位地去选择正确选项。如果对题干中的汉字读音没有太大把握的话, 要对选项中的其他三个词相对应的汉字做一个明确快速的判断, 然后用排除法得出此题的正确答案。

样题2) 请参见附赠N1级题型汇总

答案: 1

译文: 居民们起诉了建筑公司。

解析: 此题是对名词词汇音读的考查, 即对汉语词汇的发音考查。如果不能一下子选出正确答案的话, 我们可以先做一些排除。比如, 从「訟」的音读来判断的话, 它不可能读作「こう」, 因此第3、4项就可以排除掉。从「訴」的音读来判断的话, 它不可能读作「せき」, 因此第2项也可以排除掉。正确答案只有1了。

2) 对于汉字读音的出题预测。

根据日语能力测试新大纲的要求, 汉字读音考题将继续沿用以往考试的形式对汉字的读音进行考查。我们预测考查的内容将包括:

- ◎ 一般汉字(单个汉字或词汇, 其可能是动词、名词或是形容词等)的音读和训读。
- ◎ 具有特殊发音的汉字的读法。例如: 海女(あま)、田舎(いなか)、五月雨(さみだれ)。
- ◎ 容易忽略长短音、促音的有无和容易混淆清浊音的一些汉字。例如: 成長(せいちょう)、嚴重(げんじゅう)等词的发音。

从2010年开始, N1级测试在一小题当中只会考查一个汉字(单个汉字或词汇)的读音, 而在以往的考试中一小题当中大多会考查多个汉字读音。这将大大减轻我们答题者的心理负担, 也将有利于我们快速、高效地解题。

例如, 2003年文字词汇部分曾经出现过这样一道题, 一个句子考查了三个汉字词汇的读音。

問題 輝く太陽の光が雪山の斜面に反射している。

輝く	1	かがやく	2	かたむく	3	きらめく	4	まぶしく
斜面	1	しゃおもて	2	しゃめん	3	ななめおもて	4	ななめめん
反射	1	はんい	2	はんえい	3	はんしゃ	4	はんのう

答案: 1 2 3

（2）对词汇意思的考查

1) 文章前后关系。

有关根据文章前后关系来选择适当词语的题型，即以往考试中的词语填空题型，在2010年以后还将保持原来的考查方式。考查问题数将会在7道左右。

样题3) 请参见附赠N1级题型汇总

答案： 3

译文：我的看法不仅仅是猜测，而是有确凿证据的。

解析：这道题考查汉语名词词汇，即^サ变动词词干的用法。这样的题型对于我们中国考生来说是最有利的，只要我们弄明白词干的意思，那么根据「証拠」这个关键词就很容易能判断出正确答案。

样题4) 请参见附赠N1级题型汇总

答案： 2

译文：事故被认为是因为错误操作了机器而导致的。

解析：这是一道考查复合词的题型。4个选项均为形容词性接头词，要求从中选择一个恰当的选项与后项名词「作動」构成一个复合名词。选项1、3分别构成了“假操作”和“被操作”，从词语搭配角度本身来讲就不恰当，所以可以排除。选项4构成了“乱操作”，正确选项2构成了“错误操作”，从汉语词语搭配角度来讲二者都可以选择，这时我们心里可能会犹豫。然而，一般情况下日语的「乱～」多用于“没有规则地～；混乱的～”，例如「乱撃」和「乱世」。因此与之相比，我们应该选择更符合常理的选项2：「誤作動（错误操作）」。

2) 对于文章前后关系的出题预测。

此次的样题给我们提示了两方面的考查内容，**一方面是针对独立词语的意思考查，一方面是针对派生词或复合词的意思考查。**

针对独立词语的意思考查，大家只要翻开以前的真题集就会发现，无论是哪一年的真题都把此项内容当作重点来考。其中考查的对象不只是汉语词汇，还有众多的日语词汇（其中包括形容词、形容动词、动词）。另外，外来语和副词也是必不可少的考查内容。同时每年还有至少一题的有关寒暄问候语的考题（有关具体内容请大家参考任意一年的真题）。因此根据新大纲的要求我们判断，除了在问题数量上稍作减少之外，有关文章前后关系的题型还将继续作为重点来考查。同时，跟往常一样，在考查日语词汇的时候，选项中一般都只会给出假名，而不给出汉字，这样的话对于我们中国考生来说是一个相对的难点。

针对派生词或者复合词的意思，N2级中把其作为重点对象单列为一大题型来考查，而在N1级中则把其融入了文章前后关系题型中来进行考查，因此出现的数量可能不会太多。但是还是希望大家能够重视复合词的学习。有关派生词和复合词的知识点和相关知识我们将在下节中提供给大家。

3) 近义词替换。

我们知道，有关近义词的考查，以往的考查方式为：根据题干所给单词的词义，选择一项与之意思、用法相一致的句子（四个句子均为此词的正确用法）。例如：

きたない…彼は勝つためならきたないことでも平気です (2004年真题)

- 1 そんなきたない言葉を使ってはいけない。
- 2 きたない字なので読めない。
- 3 きたないからさわっちゃだめよ。
- 4 きたないお金を受け取ったことを後悔した。

答案：4

而从2010年开始，在有关近义词的考题中，题干将给出一个完整的句子，要求考生从四个选项中选出与画线单词意思相近的词语。问题数将会在5道左右，跟往年没有大的区别。

样题5) 请参见附赠N1级题型汇总

答案：3

译文：这本手册的说明很复杂。

解析：这是一道关于形容词近义词的题型。题干中的「ややこしい」为形容词，是“复杂、麻烦、难办”的意思。而给出的选项均为形容动词，意思分别为“明确的”、“奇怪的；奇异的；奇妙的”、“复杂的”、“简洁的”。所以正确答案是3。

样题6) 请参见附赠N1级题型汇总

答案：2

译文：不能靠欺骗人来获得利益。

解析：这是一道关于动词近义词的题型。题干中的「あざむいて」为动词「欺く」的て形，是「欺骗」的意思。而给出的选项分别为动词「苦しませる（使～痛苦）」、「騙す（使～上当，欺骗）」、「傷つける（使～受伤）」、「迷わせる（使～迷惑）」的て形。所以正确答案是2。

4) 对于近义词替换的出题预测。

从2010年开始，近义词替换在题型上作了大的调整，由选择意思相近的句子变为了选择意思相近的词语，所以说在难度上大大降低了，这也是我们值得高兴的事儿。

但是我们这里还想提醒大家的是，像样题5所示一样，题干中给出的是形容词，可是选项中它的近义词却是形容动词。所以，今后的考题中，题干给出的是形容动词，选项中它的近义词却可能是1形容词。还可能像往年的考题一样，题干中给出的是外来语，但选项中它的近义词可能是日语词汇等等。这就要求我们平时在学习词汇的时候，尽量练习用既学的不同词性的单词来解释新学的单词，这样既可以反复记忆单词，也可以强化近义词替换练习，以做到考试时熟练应对。

同时，像样题6所示一样，题干和选项中给出的动词均只写假名，没有汉字。如果有汉字

的话，我们中国考生可以根据其中心汉字大致猜测出所给动词的意思，这样也便于快速和准确地作答。但是这种不提示汉字的考查方式大大增加了我们作答的难度，因此在平时的复习中我们一定要牢记每个动词的汉字，做到：看到汉字读出假名，看到假名想起汉字。

（3）对词的用法的考查

1) 词的用法。

2010年以后，词的用法还将延续以往的考查方式。题干会给出一个词汇，然后选项当中给出四个含有这个词汇的句子，要求我们选出其用法正确的一项。题数基本保持不变，在6道左右。

样题7) 请参见附赠N1级题型汇总

答案：1

译文：照顾弱势群体非常重要。

解析：这道题是对动词用法的考查。要解答这道题，我们必须首先知道题干「いたわる」的准确意思。「いたわる」写作「労る」，具有「親切に扱う（怜恤，照顾）」和「ねぎらう（安慰，慰劳）」的意思。所以这样一来，选项2、3、4就都不准确，正确答案只有选项1了。

样题8) 请参见附赠N1级题型汇总

答案：4

译文：他的工作经历不是太长，可是却非常了解这项工作。

解析：这道题是对外来语用法的考查。我们知道，「キャリア」最常用的两个意思及用法为：①「経歴（履历，经历）」，例如：「画家として長い～を持つ人（作为一个拥有画家长期经验履历的人）」；②「職業生活（生涯，职业）」，例如：「～ウーマン（职业妇女）」；所以，正确的用法为选项4。

2) 对于词的用法的出题预测。

“词的用法”无论从题型上还是考题数量上也都没有发生变化，请大家尽管参考以前的真题作练习。但是同样，我们这里还想提醒大家的是，在这类型的考题中，除了考查词语的基本用法以外，还会深入地考查其引申意思的用法，所以希望大家在复习时要完整地记忆单词的各种用法。

※有关语法的题型式样、解析与出题预测

本小节中我们将给大家提供最新的语法题型样式。对其进行详细的解析之后，我们将对2010年以后的出题方向和内容作一个预测，以供大家参考。

从2010年开始，语法将纳入语言知识科目来考，题型也作了很大的调整，增加了部分新的题型。从整体来讲，语法将从句子的语法和文章的语法两部分来进行考查。

（1）句子的语法

句子的语法分为语法形式的判断和句子的构成两部分来考查。

1) 语法形式的判断。

语法形式的判断其实就是以往1级中读解题之后的语法题。2010年以后考查方式还将保持

不变。题干中将会给出一个意思完整的句子，要求我们根据句子的整体意思来判断选出符合题意的语法形式。小题数量为10道左右。一起来看看样题。

样题9) 请参见附赠N1级题型汇总

答案：1

译文：事到如今即使后悔，做过的事儿也无法挽回了。

解析：正确答案为1。这是对语法点「～たところで」的考查。动词的「た形」连接「ところで」，表示逆接转折“即使再～也（不）～”的意思。选项2的「いえども」也具有“即使～也～”的意思，但其含有“虽说是～”、“再怎么说是～”的语感在里面，所以在这里使用也不太恰当。「にせよ」表示“就算是～也～”，意味着说话人在部分认可前项事实的基础上，提出相反的想法或者要求，用于批评或者责备等，因此在这里也不能当选。「～たばかりに」表示“正是因为～所以才～”的意思，所以也不是正确答案。

样题10) 请参见附赠N1级题型汇总

译文：幸好赢了还算不错，不过今天的这场比赛绝不值得给予称赞。

解析：题干中提到「勝った」和「決してほめられるものではなかった」，这两项意思相反，因此中间应该接续表示转折意义的接续词。然而在四个选项中表示转折的只有3，这也是接续词「ものの」的用法。同时，「～からいいようなものの」具有「因为～了还好，不过～」的意思，例如：「ぎりぎりに間に合ったからいいようなものの、これからはできるだけ早くに着くようにしてくださいね（幸好赶上了还算不错，不过以后你可得尽量早点到啊）」。

2) 对于语法形式的判断的出题预测。

2010年以后，语法形式的判断还将继续沿用以往考题的形式，而且在考查的语法项目数量上也没有发生变化。因此我们仍将可以参照现有的各种资料来进行语法的总结和复习。需要注意的是，在复习时千万不能光注重语法项目本身的意思，一定要把它放在整个句子中来理解。因为能否判断出正确的语法形式，必须先从句子的逻辑关系着手。因此平时我们必须要加强分析句子逻辑关系的练习。

3) 句子的构成。

句子的构成是一类全新的考查句子语法的题型。为了给大家一个鲜明的印象，我们先通过一个简单的句子来告诉大家这类题型的解答方式。

例：あそこで、_____ ★ _____ は山田さんです。

- 1 テレビ 2 見ている 3 を 4 人

答案：2

题干中只给出了句子的开头和结尾部分，要求我们按照句子的构成角度从四个选项中找到与画★部分相对应的选项。具体解答方式我们可以分为如下三步。

第一，我们先把四个选项按正确的语法顺序排列起来：

- 1 テレビ 3 を 2 見ている 4 人

第二，找出与画★部分相对应的选项_____ ★ _____

第三，在机读卡上涂写相应的选项数字。第二步中我们找出了选项2与★相对应，因此我