



WEN

ZI

DE

AO

MI

文字的奥秘



穿越时空 CHUANYUE SHIKONG

杨一铎
高秀玲
著



广东人民出版社



WEN

ZI

DE

AO

MI

文 字 的 奥 秘



杨一铎 禹秀玲 著

CHUANYUE SHIKONG

穿越时空

 广西人民出版社

图书在版编目 (C I P) 数据

文字的奥秘·穿越时空 / 杨一铎, 禹秀玲著. —南宁:
广西人民出版社, 2011. 7

ISBN 978-7-219-07324-7

I. ①文… II. ①杨… ②禹… III. ①汉字—少儿读物
IV. ①H12-49

中国版本图书馆CIP数据核字 (2011) 第 079913 号

监 制 彭庆国
项目策划 白竹林
责任编辑 白竹林 王晓雪
责任校对 唐柳娜 钟丽丽
印前制作 麦林书装

出版发行 广西人民出版社
社 址 广西南宁市桂春路 6 号
邮 编 530028
网 址 <http://www.gxpph.cn>
印 刷 广西大一迪美印刷有限公司
开 本 880mm×1240mm 1/32
印 张 6
字 数 46 千字
版 次 2011 年 7 月 第 1 版
印 次 2011 年 7 月 第 1 次印刷
书 号 ISBN 978-7-219-07324-7/H·92
定 价 18.00 元

版权所有 翻印必究



人..... 001

从..... 003

众..... 006

生..... 008

死..... 011

坐..... 013

休..... 015

立..... 018

走..... 020

奔..... 022

逆..... 025

达..... 027

乘..... 029

晕..... 031

行..... 033

舟..... 036

车..... 039

桥..... 041

载..... 044

旅..... 046





大..... 048

天..... 050

亦..... 052

夹..... 054

世..... 056

屯..... 059

一..... 061

二..... 064

三..... 066

四..... 068

五..... 070

六..... 072

七..... 074

八..... 076

九..... 078

十..... 080

百..... 083

千..... 085

万..... 087

文..... 090



化..... 093

教..... 095

学..... 098

字..... 100

书..... 102

画..... 105

册..... 108

典..... 111

乐..... 113

舞..... 115

祭..... 118

宗..... 120

福..... 123

祸..... 125

巫..... 127

年..... 130

社..... 132

广..... 134

庙..... 137

宫..... 139





宇..... 142

邑..... 145

都..... 147

城..... 149

刀..... 152

刃..... 155

亡..... 157

东..... 159

西..... 161

南..... 163

北..... 165

中..... 167

左..... 170

右..... 172

上..... 174

下..... 176

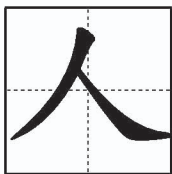
前..... 178

后..... 180

内..... 182

外..... 184





zuò wéi yì zhǒng néng zhì zào gōng jù bìng néng shú liàn shǐ yòng
作为一种能制造工具并能熟练使用
gōng jù jìn xíng láo dòng de gāo děng dòng wù wǒ men rén lèi yǔ qí
工具进行劳动的高等动物，我们人类与其
tā dòng wù de zhǔ yào qū bié bù jǐn zài yú néng gòu zhí lì xíng
他动物的主要区别，不仅在于能够直立行
zǒu ér qiě zài yú yào jìn xíng láo dòng yuǎn gǔ de rén gēn jù zhè
走，而且在于要进行劳动。远古的人根据这
yī chā bié yòng jiǎn dān liǎng bǐ jiù gōu lè chū le rén de xíng xiàng 。
一差别，用简单两笔就勾勒出了人的形象。
jiǎ gǔ wén zhōng de rén zì jiù shì yí gè jìn xíng gēng zuò láo
甲骨文中的“人”字，就是一个进行耕作劳
dòng de rén de cè shēn jiǎn bǐ huà xíng xiàng shēng dòng jì tū chū
动的人的侧身简笔画，形象生动，既突出
le rén tǐ sì zhī de bù tóng fēn gōng biǎo míng le rén bù tóng yú
了人体四肢的不同分工，表明了人不同于
dòng wù de néng gòu zhí lì xíng zǒu de běn zhì yòu yǐ cè shēn ér lì
动物的能够直立行走的本质，又以侧身而立
de yàng zi biǎo míng rén yào bù tíng láo zuò de zhuàng tài cóng jīn
的样子表明人要不停劳作的状态。从金
wén xiǎo zhuàn yì zhí dào jīn tiān de jiǎn tǐ rén zì suī rán zài
文、小篆一直到今天的简体，“人”字虽然在
xiě fǎ shàng fā shēng le yì diǎn gǎi biàn dàn réng rán dōu bǎo chí zhe
写法上发生了一点改变，但仍然都保持着
yuán lái nà zhǒng míng kuài jiǎn jié de xiàn tiáo zǔ hé
原来那种明快、简洁的线条组合。

rén zì de yǎn biàn
【“人”字的演变】

甲骨文



金文



小篆



隶书



简体字



yīng yǔ yì diǎn tōng
【英语一点通】

“人”的英文是 human, 读作[ˈhju:mən]。如谚语 To err is human 即为“人皆有过”, 其中 err[ə:]指“犯错误”。英文中还有一个短语 human being, 也表示“人”, 但它强调的是“个人”, 而 human 则强调“人类”。也就是说, human 是由很多 human being组成的, 小朋友要注意区别。



kē pǔ xiǎo zhī shì
【科普小知识】

rén tǐ zuì dà de qì guān shì pí fū rén tǐ zuì xiǎo de qì guān
人体最大的器官是皮肤; 人体最小的器官
shì jiǎ zhuàng páng xiàn rén tǐ shòu mìng zuì cháng de xì bāo shì shén
是甲状腺; 人体寿命最长的细胞是神
jīng xì bāo rén tǐ shòu mìng zuì duǎn de xì bāo shì bái xì bāo rén tǐ
经细胞; 人体寿命最短的细胞是白细胞; 人体
zuì hòu de pí fū shì shǒu zhǎng hé zú dǐ de pí fū rén tǐ zuì báo de
最厚的皮肤是手掌和足底的皮肤; 人体最薄的
pí fū shì yǎn pí rén tǐ chù jué zuì mǐn gǎn de bù wèi shì shí zhǐ zhǐ
皮肤是眼皮; 人体触觉最敏感的部位是食指指
jiān rén tǐ zuì jī běn de huó dòng fāng shì shì fǎn shè rén tǐ shēng
尖; 人体最基本的活动方式是反射; 人体生
mìng huó dòng zuì jī běn de tè zhēng shì xīn chén dài xiè
命活动最基本的特征是新陈代谢。

从



xiǎo péng yǒu zài cóng wǒ zuò qǐ zhè yí gè cí zhōng
小朋友，在“从我做起”这个词中，
cóng zì biǎo shì yóu huò zǐ de yì si dàn shì nǐ
“从”字表示“由”或者“自”的意思。但是你
zhī dao ma cóng zì de běn lái hán yì shì gēn suí nǐ kàn
知道吗？“从”字的本来含义是“跟随”。你看
jiǎ gǔ wén zhōng de cóng zì tā jiù shì yóu liǎng gè rén zǔ
甲骨文中的“从”字，它就是由两个人组
chéng yí gè zài qián mian zǒu lìng yí gè zài hòu mian gēn zhe
成：一个在前面走，另一个在后面跟着。
zhěng gè zì jiù biǎo shì gēn suí gēn cóng de yì si dào le jīn
整个字就表示跟随、跟从的意思。到了金
wén cóng zì biàn de fù zá jiā shàng le yí gè “止” hé
文，“从”字变得复杂：加上了一个“止”和
fēn bié dài biǎo xíng zǒu hé dào lù biǎo shì liǎng rén zài lù
“彳”，分别代表行走和道路，表示两人在路
shàng xiāng suí xíng zǒu zài xiǎo zhuàn zhōng cóng zì duì jīn wén
上相随行走。在小篆中，“从”字对金文
zài jié gòu shàng zuò le yì xiē gǎi biàn dào lì shū shí wèi le shū
在结构上做了一些改变。到隶书时，为了书
xiě měi guān yòu jìn yí bù zuò le tiáo zhěng dàn shì hàn zì jiǎn
写美观，又进一步作了调整。但是，汉字简
huà shí cóng zì yòu biàn huí le jiǎ gǔ wén zhōng de zì xíng
化时，“从”字又变回了甲骨文中的字形。
cóng zì yóu jiǎn dào fán yòu yóu fán dào jiǎn tā de yì si yě yóu
“从”字由简到繁、又由繁到简，它的意思也由
gēn suí kuò zhǎn dào yóu zì děng zhè ge biàn huà shì bú shì
“跟随”扩展到“由、自”等，这个变化是不是
hěn yǒu qù ne
很有趣呢？

cóng zì de yǎn biàn
【“从”字的演变】

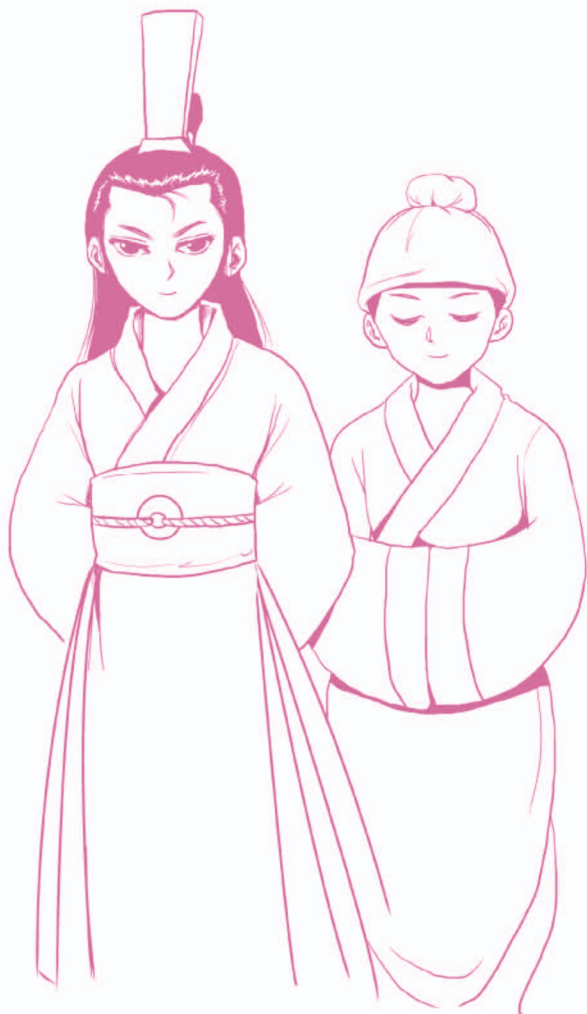
甲骨文

金文

小篆

隶书

简体字



A4

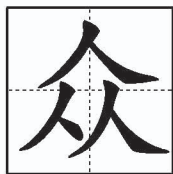
yīng yǔ yì diǎn tōng 【英语一点通】

“从”表示“由、自”等义时，英文是 from，读作[fɹɒm]。如“从天上落下”即 fall from the sky，其中 fall[fɔ:l]指“降落”，而 sky [skai]指“天空”。但“从”表示“跟从”时，英文是 follow[ˈfɒləu]。英语中有一个短语 follow one's steps，其中 step[step]指“步子”，那么跟随别人的步子，即“效法某人”。



cí yǔ jù bǎo pén 【词语聚宝盆】

cóng shàn rú liú shì xíng róng yí gè rén zài tīng qǔ bié rén de
“从善如流”是形容一个人在听取别人的
zhèng què yì jiàn jí shàn yì guī quàn shí jiù xiàng liú shuǐ nà yàng xùn
正确意见及善意规劝时，就像流水那样迅
sù ér zì rán zhè yī chéng yǔ zhǐ chū le wǒ men zuò rén yào néng xū
速而自然。这一成语指出了我们做人要能虚
xīn jiē shòu bié rén de yì jiàn de dào lǐ lì rú yīn wèi tā kěn cóng
心接受别人的意见的道理。例如：因为他肯从
shàn rú liú suǒ yǐ hěn kuài yǔ xǔ duō rén jiàn lì le yǒu yì cóng
善如流，所以很快与许多人建立了友谊。“从
shàn rú liú de jìn yì cí yǒu cóng jiàn rú liú cóng shàn ruò
善如流”的近义词有“从谏如流”、“从善若
liú děng fǎn yì cí yǒu dú duàn zhuān xíng gāng bì zì yòng
流”等，反义词有“独断专行”、“刚愎自用”
děng
等。



zhòng yóu sān gè rén zì zǔ chéng cóng tā de zì xíng
“众”由三个“人”字组成，从它的字形
pàn duàn xiǎo péng yǒu shì bú shì kě yǐ cāi chū zhòng jiù shì xǔ
判断，小朋友是不是可以猜出“众”就是“许
duō rén de yì sī dàn shì zài chuàng zào zhī chū zhòng zì
多人”的意思？但是，在创造之初，“众”字
de hán yì què shì zhǐ zài liè rì xià láo dòng de nú lì xiǎo péng yǒu
的含义却是指烈日下劳动的奴隶。小朋友
zǐ xì guān chá jiǎ gǔ wén zhōng de zhòng zì tā xiàng bú xiàng
仔细观察甲骨文中的“众”字，它像不像
shì hěn duō rén zài liè rì xià gàn huó de yàng zi dào jīn wén
是很多人在烈日下干活的样子？到金文，
zhòng zì shàng bàn bù fēn de yǎn biàn chéng le yǎn jīng de
“众”字上半部分的“日”演变成了眼睛的
xiàng xíng shuō míng nú lì men zài láo dòng shí páng biān hái yǒu rén
象形，说明奴隶们在劳动时，旁边还有人
zài jiān shì xiǎo zhuàn de zhòng zì de zì xíng yǐ jīng xiǎn lù xiàn
在监视。小篆的“众”字的字形已经显露线
tiáo huà de qū shì dào lì shū zì wán quán fú hào huà hàn zì
条化的趋势。到隶书，字完全符号化。汉字
jiǎn huà hòu jiǎn tǐ de zhòng zì chū xiàn zì xíng jiǎn jié gèng
简化后，简体的“众”字出现，字形简洁，更
jù yǒu huì yì de tè diǎn ér suí zhe zì xíng zì yì de yǎn biàn
具有会意的特点。而随着字形、字义的演变，
zhòng de běn yì xiāo shī zhú jiàn yǐn shēn chū qún zhòng xǔ duō
“众”的本义消失，逐渐引申出“群众、许多
rén dà jiā děng hán yì lái
人、大家”等含义来。

zhòng zì de yǎn biàn
【“众”字的演变】

甲骨文

金文

小篆

隶书

简体字



A4 yīng yǔ yì diǎn tōng
【英语一点通】

“众”在表示“众多的”意思时，英文是 numerous，读作 [ˈnju:mərəs]。如 a numerous class 即“人数众多的一个班”。当“众”表示“群众、众人”时，英文是 crowd，读作 [kraʊd]。如“从众”即 follow the crowd，也即“随大流”。还有一个短语 as we all know [nəʊ]，也是人们口语中经常使用的，指“众所周知”。



cí yǔ jù bǎo pén
【词语聚宝盆】

zhòng zhì chéng chéng de yì sī wàn zhòng yì xīn yì zhì
“众志成城”的意思是万众一心，意志
xiàng jiān gù de chéng qiáng yí yàng bù kě cuī huǐ zhè yī chéng yǔ
像坚固的城墙一样不可摧毁。这一成语
yòng lái bǐ yù dà jiā tuán jié yí zhì lì liàng wú bǐ qiáng dà lì
用来比喻大家团结一致，力量无比强大。例
rú miàn duì wǔ · 12 dà dì zhèn quán guó rén mín tuán jié yí zhì
如：面对“5·12”大地震，全国人民团结一致、
zhòng zhì chéng chéng gòng dù nán guān hé zhòng zhì chéng chéng
众志成城，共渡难关。和“众志成城”
jìn yì de cí yǒu zhòng qíng yì jǔ wàn zhòng yì xīn lù lì tóng
近义的词有“众擎易举、万众一心、戮力同
xīn dēng fǎn yì de cí yǒu yì pán sǎn shā sì fēn wǔ liè
心”等，反义的词有“一盘散沙、四分五裂”
děng
等。

生



xiǎo péng yǒu shì yì míng xiǎo xué shēng shēng zì zài xué
小朋友是一名小学生，“生”字在“学
shēng yì cí zhōng zhǐ zhèng zài xué xí de rén dàn tā de zuì
生”一词中指“正在学习的人”，但它的最
chū hán yì què shì miáo huì zhí wù zài dì miàn chū shǐ shēng zhǎng de qíng
初含义却是描绘植物在地面初始生长的情
xíng jiǎ gǔ wén zhōng shēng de zhěng gè zì xíng jiù xiàng dì
形。甲骨文中，“生”的整个字形就像地
miàn shàng gāng zhǎng chū lái de yì zhū yòu miáo xià miàn yì héng dài
面上刚长出来的一株幼苗：下面一横代
biǎo ní tǔ shàng miàn xiàng liǎng biān xié shēn de bǐ huà dài biǎo pò tǔ
表泥土，上面向两边斜伸的笔画代表破土
ér chū de yè yá zhōng jiān de yì diǎn kě yǐ kàn zuò shì zhǒng zi
而出的叶芽，中间的一点可以看做是种子
de pí ké dào jīn wén shēng zì zhōng jiān de zhè yì diǎn lā
的皮壳。到金文，“生”字中间的这一点拉
cháng wéi yì héng xiǎo zhuàn shí shēng zì kāi shǐ zǒu xiàng xiàn
长为一横。小篆时，“生”字开始走向线
tiáo huà lì shū yuán cǐ xiě chéng shēng hòu yì zhí yán yòng
条化。隶书缘此写成“生”，后一直沿用，
zì xíng jī běn méi yǒu zài fā shēng biàn huà dàn zài zì tǐ yǎn biàn
字形基本没有再发生变化。但在字体演变
zhōng shēng de hán yì què yǒu le kuò zhǎn bú zài dān chún zhǐ
中，“生”的含义却有了扩展，不再单纯指
zhí wù de méng fā hé shēng zhǎng tā hái yǐn shēn wéi huó de bù
植物的萌发和生长，它还引申为“活的、不
shú xī de bù chéng shú de zhì zuò diǎn rán děng rú shēng
熟悉的、不成熟的、制作、点燃”等，如“生
mìng shēng kè shēng guā shēng chǎn shēng huǒ děng
命、生客、生瓜、生产、生火”等。

shēng zì de yǎn biàn
【“生”字的演变】

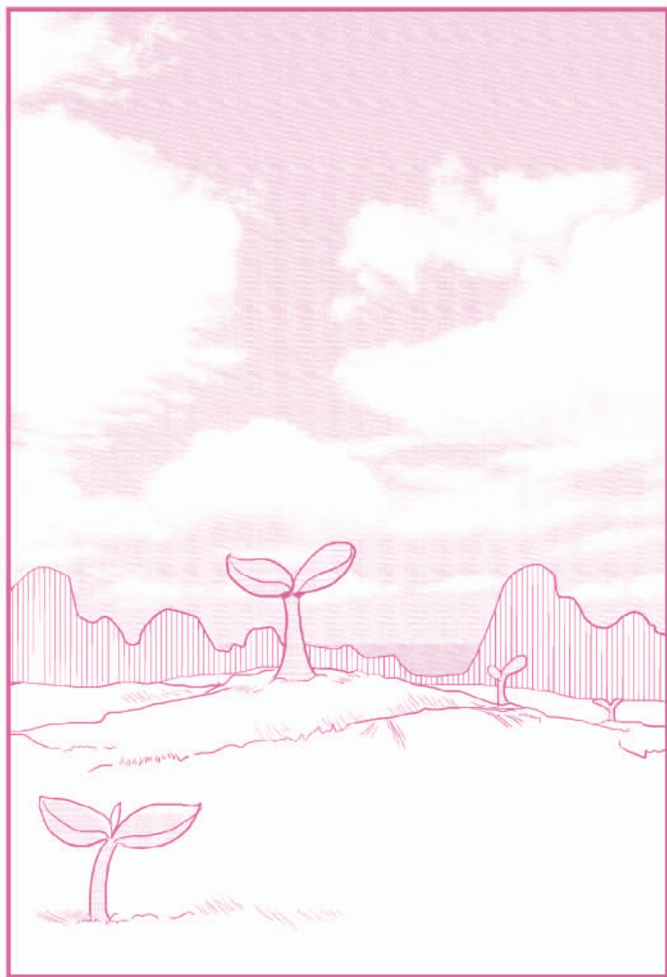
甲骨文

金文

小篆

隶书

简体字





yīng yǔ yì diǎn tōng
【英语一点通】

“生”表示“生长”时，英文是 grow，读作[grəʊ]。如 Corn doesn't grow here 即“玉米在这里不能生长”。其中 corn [kɔ:n] 指“玉米”。但“生”表示“学生”时，英文是 student，读作['stju:dənt]。在英文中，student 一般指“学生、大学生”，“小学生”一般用 pupil 来表示，读作['pju:pəl]。



cí yǔ jù bǎo pén
【词语聚宝盆】

shēng tūn huó bō zhè yī chéng yǔ yuán zhǐ shēng yìng bān yòng bié
“生吞活剥”这一成语原指生硬搬用别人
rén shī wén de cí jù xiàn bǐ yù shēng yìng de jiē shòu huò jī xiè de
人诗文的词句，现比喻生硬地接受或机械地
bān yòng jīng yàn fāng fǎ lǐ lùn děng yě zhǐ shēng lā yìng chē
搬用经验、方法、理论等，也指生拉硬扯。

lì rú wǒ men jué bù néng shēng tūn huó bō de bān yòng tā rén de jīng
例如：我们决不能生吞活剥地搬用他人的经
yàn yǔ shēng tūn huó bō jìn yì de cí yǒu shí gǔ bú huà hú
验。与“生吞活剥”近义的词有“食古不化、囫
lún tūn zǎo shēng bān yìng tào shēng lā yìng chē děng fǎn yì de
囵吞枣、生搬硬套、生拉硬扯”等，反义的
cí yǒu róng huì guàn tōng děng
词有“融会贯通”等。