

中央民族大学国际教育学院主办

Sponsored and Edited by College of International Education, Minzu University of China, Beijing

中国知网(CNKI)全文收录

Collected by CNKI

Chinese Language Globalization Studies

汉语国际传播研究

2013年第2辑

(总第5辑)

主编 吴应辉

Chief Editor: Wu Yinghui

 商务印书馆
The Commercial Press

2014年·北京

图书在版编目(CIP)数据

汉语国际传播研究.2013年.第2辑:总第5辑/
吴应辉主编.—北京:商务印书馆,2014
ISBN 978-7-100-09095-7

I. ①汉… II. ①吴… III. ①汉语—对外汉语
教学—教学研究—文集 IV. ①H195-53

中国版本图书馆CIP数据核字(2014)第075448号

所有权利保留。

未经许可,不得以任何方式使用。

HÀNYŭ GUÓJÌ CHUÁNBŌ YÁNJIŪ

汉语国际传播研究

2013年第2辑

(总第5辑)

吴应辉 主编

商 务 印 书 馆 出 版

(北京王府井大街36号 邮政编码100710)

商 务 印 书 馆 发 行

印 刷 厂 印 刷

ISBN 978-7-100-09095-7

20 年 月第1版 开本

20 年 月北京第1次印刷 印张

定价: 元

《汉语国际传播研究》编辑委员会

顾问 陆俭明 赵金铭 李宇明 崔希亮

主编 吴应辉

副主编 刘玉屏 央青

编辑部主任 马秀丽 吴峰

编委 (按姓名汉语拼音排序)

白建华	曹秀玲	陈作宏	邓守信	冯凌宇	冯胜利
郭熙	何文潮	江傲霜	靳洪刚	李朝辉	李泉
李晓琪	刘骏	刘乐宁	娄开阳	孟长勇	孟柱亿
陶红印	田艳	王建勤	王觉非	翁燕珩	吴丽君
吴英成	吴勇毅	姚道中	俞志强	袁博平	曾立英
张博	张和生	张西平	张晓慧	张英	赵永红
周洪波	周小兵	周质平	朱永平		

执行编辑

李朝辉 刘玉屏 马秀丽(英文) 吴峰 央青

目 录

来华留学教育与京沪高等教育国际化及经济贡献度比较研究·····	凌德祥	1
汉语在美国的传播历史——纪念美国中文教学界三位巨匠·····	〔美〕陈东东	16
语言认同与汉语国际传播·····	韩晓明	28
韩国高等教育中的汉语科目设置情况调查报告·····	〔韩〕张敬 伍晨辰	35
汉语国际推广背景下的韩国汉语教学·····	丁存越 〔韩〕金建佑	48
初级阶段日韩留学生识字量与字的构词数关系初探·····	赵果	57
比利时汉语推广现状与展望·····	王端	64
谈谈 AP 中文教材和 AP 中文测试的中国文化成分·····	〔美〕姚道中	72
汉语传统文献经典国际传播语言文化二重属性分析·····	李志凌	78
汉语国际教育硕士“跨文化交际”课程建设刍议·····	翟宜疆	87
国际汉语教师志愿者中华文化传播成功个案研究 ——以英国曼彻斯特地区首位优秀教师志愿者为对象·····	亓华	94
国际汉语教材的通用性与国别化·····	潘先军	104
汉语国际传播视角下的海外本土汉语教师培养研究 ——以 MTC SOL 国外生源培养为例·····	陈晨	109
汉语教师应有的素质——兼谈汉语教师的培养与培训问题·····	陆俭明	117
从家政课看汉语国际教育国际化课程的研发与实践·····	杨丽姣	124
中英文电子搭档语言学习:前期准备及合作协调的作用 ·····	〔英〕阙茜 〔奥〕Ursula Stickler 徐	131
国际汉语教师课堂语码转换现象初探·····	王祖嫒 赵心怡	144
对外汉语阅读教学中的“阅读疲劳”及其对策·····	汪敏锋	152
韩国汉语高考试卷的分析与思考·····	〔泰〕潘俊财 田艳	161
第二届汉语国际传播学术研讨会综述·····	刘玉屏	174

目录

把握国际汉语教学学科潮流,服务汉语国际传播事业

——序孙晓明《汉语国际推广背景下的词汇等级标准研究》·····	吴应辉	180
《对外汉语教学法》介评·····	戴军明	182
英文摘要·····		187
补白		
《现代汉语分类词典》由商务印书馆出版·····		63
张旺熹主编《对外汉语本体教学概论》出版·····		93
《国际汉语教育史研究》出版·····		123
《近代西方汉语研究论集》出版·····		123
商务印书馆新书目录·····		130
张凯主编《语言测试概论》出版·····		151
中国辞书学会第十届年会召开·····		160

来华留学教育与京沪高等教育国际化及经济贡献度比较研究*

凌德祥

提 要 国际化程度是衡量和评估世界一流大学的重要指标,经济贡献度可以集中体现教育国际化程度。而留学生教育能够充分体现一所大学教育国际化程度和经济贡献度。本文通过大量调查取样统计分析,将全国各类来华生“人次”数据折算成“学年标准生”。分析研究了历年来华留学教育发展情况,并重点研究京沪主要高校,从各类来华留学生占比和来华留学教育对经济、社会贡献度等影响因子,分析研究了高校教育国际化程度及发展规律和趋势。分门别类对近年来各类来华留学教育以及京沪主要高校直接经济效益进行了细致的分析与研究,同时,从不同角度分析研究了来华留学教育所占比重和对京沪经济社会的贡献度。为高校教育国际化及对经济贡献度分析与评价提出有益的对策和建议。

关键词 高等教育;国际化;来华留学;经济贡献度

一 来华留学教育与高等教育国际化

目前,国内谈到教育国际化,一般多重视引入国外教育模式、用外语授课、去国外交流等“趋同”国外的所谓“国际化”,却很少关注依靠自身学科特色,通过优质教学、教师、管理及优化环境吸引外国学生来华留学的以“我”为主的“国际化”。

高等教育国际化主要体现在四个方面:“请进来”,外专、外教;“留出去”,出国留学;“招进来”,来华留学教育;“请出去”或“办出去”,国外办学、国外教学。“请进来”和“留出去”是国际化,但“招进来”和“办出去”是更为重要的国际化。过多关注“请进来”和“留出去”,轻视“招进

* 本文为笔者主持的《上海来华留学教育与高校教育国际化分析研究》,上海市 2011 年教育科学研究项目(市级项目,立项编号:B11005)部分研究成果。

【作者简介】凌德祥,男,上海交通大学国际教育学院教授,西安交通大学兼职教授,厦门大学日本研究所客座教授。主要从事汉语国际传播、应用语言学及留学生教育研究。

来”和“办出去”，既是偏颇的，也是受西方化“忽悠”所形成的错误倾向。

现在很多大学把教师的“国际化”诠释为“海归”或有“在国外经历”，并进一步将“在国外经历”简单等同于“国际交流能力”和“国际影响力”。其实，能否教授并带出高水平外国留学生才是教师最为重要的“国际交流能力”和“国际影响力”。

教育部 2012 年学科评估似乎有意加强来华留学教育，其评估体系将“在校生境外研修”与“来华学历生教育”等量其观，其权重均为 3.5。其实也还是非常不平等的，同样存在很大问题。严格来说，中国学生到国外短期进修甚至到国外留学读学位与留学前所在学校的国际化水平没有太大、太直接的关系。从经济效益和对中国经济贡献度角度来看，更是没有太大关系。与高校教育国际化真正有直接关系、最能充分体现教育国际化的首当其冲的应是“来华留学教育”，其次是赴“境外或国外办学”。“招进来”全凭学校实力，从经济贡献度角度，可成规模效应，可以成为“产业”的目的也只有“来华留学教育”。

从另一个角度来看，高等教育国际化应该是指“获得国际教育资源”，包括学术资源、学生资源、经济资源等。留学国外，特别是自费留学国外，至多只能反映国家、个人的直接受益，与学生所在学校国际化程度应该没有太直接的关系，更不能直接反映学生原所在学校学科和教学实力。学生因所在学校出具证明或信息等帮助得以出国留学，其学校作用最多相当于“中介”，并不能作为衡量一所大学教育国际化的重点。

北京语言大学，毫无疑问是中国高校国际化的龙头老大，国际化正是其特色和优势。语言教育产业、语言国际传播是专业特色和优势。现在“985”或“211”大学分类，从某种意义上，至多只能反映政府和教育部所要重点资助的学校而已，并不能全面衡量一所学校真正的学科实力、影响力和经济贡献度。北京语言大学这样的国际化“特色”学校，其获得的极大的国际教育资源，或多或少地减轻了对国家、政府资源的依赖，这应该在全国高等教育中大力提倡。

二 京沪高校来华留学教育分析研究

目前比较详细的数据为教育部公布的 2007—2012 年《全国来华留学生简明统计分析》。2007—2012 年全国各类来华留学生增长情况详见图 1(见下页)。

2007—2012 年全国来华留学生总数和研究生数增长相对较快，其他各类留学生数每年均有一定程度的增长。2008 年和 2010 年全国来华留学生增长相对更快，其中应该有 2008 年北京奥运会和 2010 年世博会的拉动作用。根据最新统计，2012 年全国来华留学生数为 328 330 人，比 2011 年增长了 12.21%。本研究会根据最新官方统计做进一步深入研究。2007—2012 年全国各类来华留学生历年增幅情况详见图 2(见下页)。

2007—2012 年各类留学生数量持续增长。来华研究生年增幅显得较大，但相对绝对基数

较小。2008年和2009年来华短期生增幅波动较大,2008年来华留学生总数增幅较大,其中应该有奥运会的因素。其他各类来华留学生2009年以来增幅略有回落。

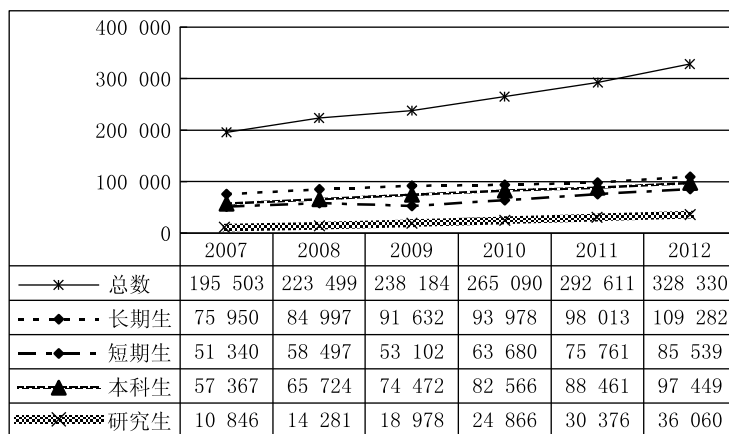


图1 2007—2012年全国各类来华留学教育增长图(单位:人)^①

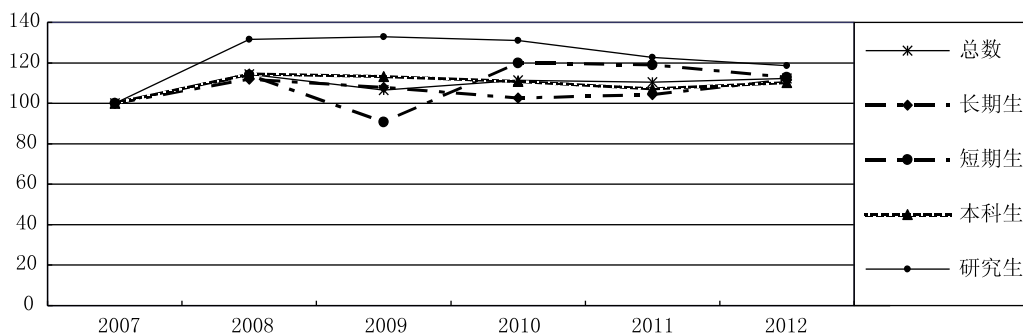


图2 2007—2012年全国高校各类来华留学教育增幅图(单位:%)

根据《全国来华留学生简明统计分析》、北京市教委发布的相关数据及凌德祥(2011)的一些统计分析研究,对2007—2012年北京来华留学教育进行了分析研究。2007—2012年北京各类来华留学教育增长情况详见图3(见下页)。

2008年北京来华留学生短期生、总数都有较大的增长,但2009年短期生和总数均有较大规模的回落。来华本科生和研究生增长相对平稳。2007—2012年北京各类来华留学教育增幅情况见图4(见下页)。

2008年短期生、总数均有非常大的增幅,奥运会可能起到了非常大的助推作用,但2009年奥运会后,北京来华留学短期生和总数回调幅度也非常大。根据笔者研究,其回调已基本抵

^① 本科统计中含专科,其中2007年1119名,2008年860名,2009年957名,2010年1178名,2011年1249名。

消奥运会年增幅度和增长数字。由此在某种程度上说明奥运会对以短期游学兼旅游的学生影响很大,对各类长期来华留学生的增长影响不太大。

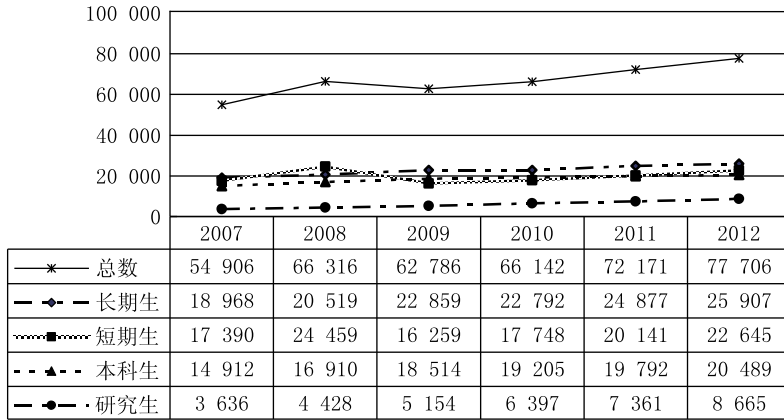


图3 2007—2012年北京高校各类来华留学教育增长图(单位:人)

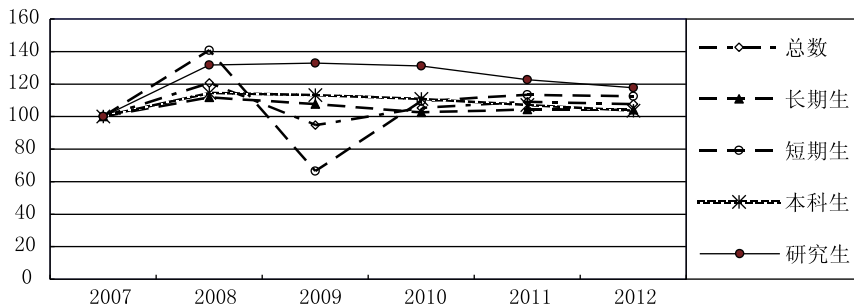


图4 2007—2012年北京高校各类来华留学教育增幅图(单位:%)

根据《全国来华留学生简明统计分析》、上海市教委发布的相关数据及笔者前期的一些统计分析研究,对2007—2012年上海来华留学教育进行了分析研究。2007—2012年上海各类来华留学教育增长情况详见图5(见下页)。

2007—2012年,上海各类来华留学持续稳步增长。可能是受世博会因素的影响,2010年上海来华留学生总数和短期生都有较大幅度增长,增长趋势在2011年得到进一步延续。2007—2012年上海来华留学生增幅情况详见图6(见下页)。

2007—2012年上海来华留学生总数和长期生增幅基本一致。2008年、2009年短期生有较大回调,可能与2008年北京奥运会有关,一些原本打算去其他城市的学生改去了北京。另外也许一些原本计划晚些短期来华留学的学生,因奥运会原因提早到来。但对来华学历生似乎影响不大。2010年上海来华短期生增幅较大,可能是世博会的拉动作用,且从数据上看,对后续来华短期生也产生了持续影响。

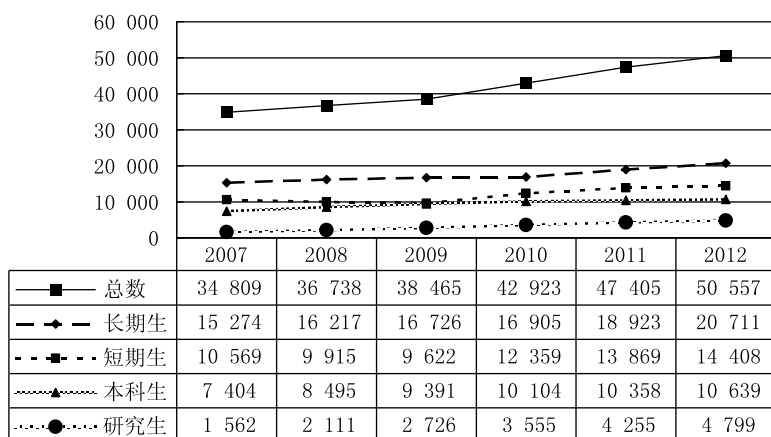


图5 2007—2012年上海高校各类来华留学教育增长图(单位:人)^①

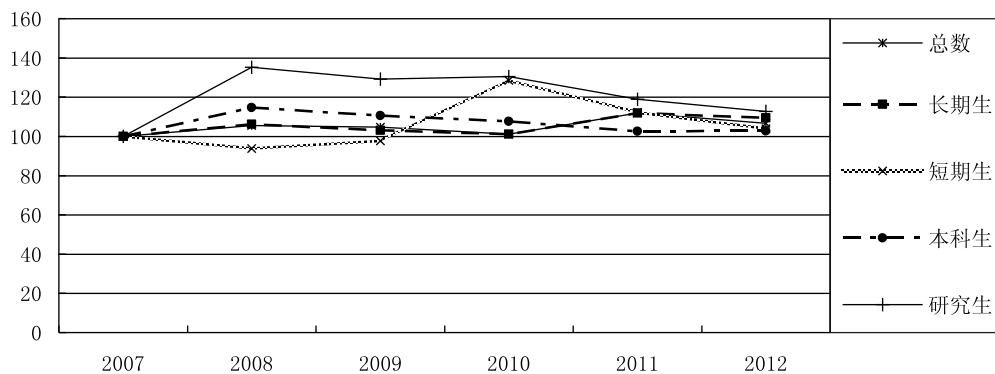


图6 2007—2012年上海高校各类来华留学教育增幅图(单位:%)

三 京沪与全国高校来华留学教育比较研究

(一) 高校来华留学教育发展比较

2007—2012年全国及京沪高校来华留学教育增长情况比较见图7(见下页)。

根据对2007—2012年全国及京沪来华留学教育增长幅度及其历年增长趋势分析:北京2009年来华留学教育总数增幅(94.68%),与全国(106.8%)和上海(104.7%)相比有比较大的落差。北京2010年本科增幅(103.68%),上海2011年本科增幅(102.51%),均明显低于全国

^① 本科统计中含少量专科,每年不超过20人。

增幅(110.87%和 107.14%)。北京 2009—2011 年研究生增幅(106%—110%)明显低于全国(120%—131%)。其历年增长趋势见图 8。

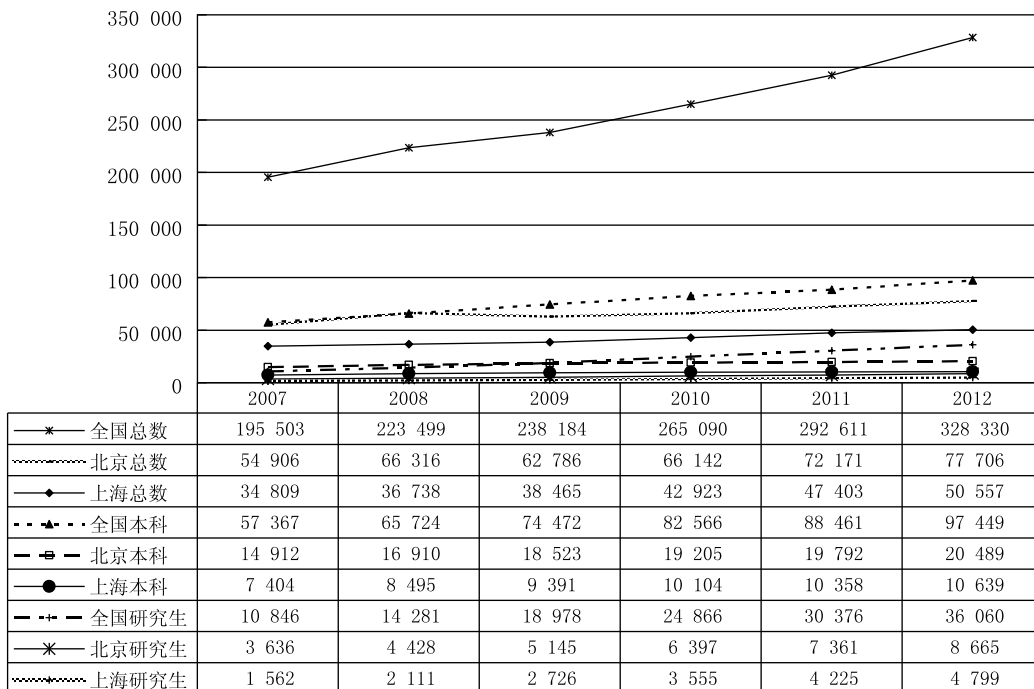


图 7 2007—2012 年全国及京沪来华留学教育比较图^①(单位:人)

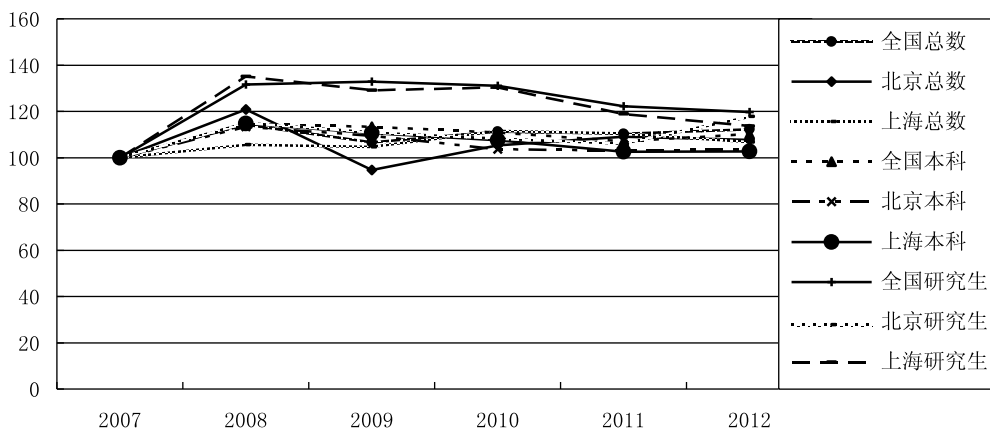


图 8 2007—2012 年全国及京沪来华留学教育增长幅度比较图(单位:%)

① 本科统计中含专科,其中 2007 年 1 119 名,2008 年 860 名,2009 年 957 名,2010 年 1 178 名,2011 年 1 249 名。

(二) 高校来华留学教育学生类别结构比较分析

2007—2012年全国以及北京、上海各类来华留学生类别构成情况详见表1。

表1 2007—2012年全国及京沪来华留学生类别构成比较(单位:%)

地区	学生类别	2007	2008	2009	2010	2011	2012
全国	本科生	29	29	31	31	30	30
	硕士生	4	5	6	7	8	8.5
	博士生	2	2	2	2	2	3
	长期生	39	38	39	36	34	33
	短期生	26	26	22	24	26	26
北京	本科生	27(-)	25(-)	30	29	27(-)	26
	硕士生	4	5	6	7	7	8
	博士生	2	2	2	3(+)	3(+)	3(+)
	长期生	35	31(-)	36	34	35	34
	短期生	32	37(+)	26	27	28	29
上海	本科生	21(-)	23(-)	24(-)	24(-)	22(-)	21(-)
	硕士生	3	5	6	7	7	8
	博士生	1(-)	1(-)	1(-)	2	2	2
	长期生	45(+)	44(+)	44(+)	38	40(+)	40(+)
	短期生	30	27	25	29	29	29

全国来华硕士生构成比例逐年增长,本科生略有增长。北京、上海来华硕士生比例逐年增长,北京博士生2010年、2011年都略有增长,且高于全国平均水平。北京2007年、2008年、2011年和2012年,上海2007—2012年本科生占比均低于全国平均水平。上海非学历长期生占比一直明显高于全国及北京。

四 京沪高校教育国际化程度比较研究

(一)“学年标准生”概念及调查取样分析

研究来华留学教育与教育国际化,特别是研究经济的贡献度,首先要深入细致分析研究来华留学生的数据,这样才能较为科学地分析研究来华留学教育的效益及其对经济的贡献度。

2008年9月教育部首次发布《2007年来华留学生简明统计分析》，才有了比较详细一些的分类数据。此前，全国发布的来华留学生数据非常笼统。由于历史原因，目前教育部统计的“来华留学生”包括“当年毕业、结业的学生，当年来华的新生和继续学习的学生”，主要反映的是“人次”概念，并不代表实际的来华学生数。特别是短期生，指来华学习1周到大约5个月以内不等的学习者。来华学历生的统计数据也有同样的问题。比如教育部统计2006年全国来华学历生为5.49万人，而联合国教科文统计2005/2006学年来华学历生为3.64万人，仅为中国统计数据的66.33%。另外，各种统计数据也有比较大的差异。由此可见，简单、直接地根据现有来华留学生统计数据，按照以往的研究方法很难进行真正意义上的来华留学教育和教育国际化经济贡献度的研究。

该类数据还不能直接用来量化研究来华留学教育、高等教育国际化，特别是还不能直接用来对高等教育国际化经济贡献度进行研究。首先必须要将来华留学生数据做处理加工，通过进一步对不同高校、不同地区、不同类别来华留学生进行调查取样，形成年度“学年标准生”（Academic Year Student）。这样不同年份、不同地区或学校实际“折算率”是不同的，其中长短不一的“短期生”对折算率的影响最大。例如全国2011年来华非学历标准生折算率，北京大学为0.579，而北京语言大学则为0.425。对折算率影响最大的因素是短期生。

从高校来华留学教育和高等教育国际化发展实际以及“过渡期”的考量，本研究只对非学历生进行了调查取样和折算。根据《全国来华留学生简明统计分析》发布的相关数据以及凌德祥(2011)的一些统计分析研究，通过抽样调查及数理统计分析，找出“人次”数据的折算率，换算得出实际可计算的“学年标准生”数。只有以“学年标准生”为依据，才可以科学量化分析比较研究来华留学生效益、教育国际化程度、教育国际化经济贡献度等。笔者在该研究中首次公布全国来华留学经济效益和经济贡献，2009年为111.81亿元。这样如果简单地根据每年来华留学生增长数和增长率，可大致测算出2010年大约为124.45亿元，2011年大约为137.37亿元，2012年为154.14亿元。这一数据只能作为增长预测，而实际调查核算还是有一定出入的，2011年实为144.86亿元，据此，根据最新统计数据，2012年全国来华留学教育直接经济效益或经济贡献初步测算为162.54亿元。

另测算人均费用也必须通过标准生核算和费用均价调查取样才可获得。如根据现有统计数据研究就可能会发现，2008年北京市来华非学历生人均学费很低，仅为7832元/年，明显低于实际学费人均2.39万/年。

这些都是因时间长短不一的“人次”概念所导致的问题。今后还可在人均占用教育资源、经济效益和人均经济贡献等方面做进一步深入研究。

（二）京沪主要高校来华留学教育比较研究

根据教育部公布的有关数据及学年标准生核算，选取了京沪来华留学教育和教育国际化规模比较大的高校进行比较分析研究。2011年京沪来华留学生规模达4500人次以上学校具

体数据及排名情况详见表 2。

表 2 2011 年京沪主要高校各类来华留学教育比较排名^①

学 校	学历生				非学历生			总数	综合
	本科	硕	博	小计	长期	短期	标准生		
复旦大学	2 245/2	724/2	183/2	3 152/1	2 566	1 401	2 914/4	7 119/3	14/1
北京大学	1 940/4	692/3	299/1	2 931/3	2 842	3 821	3 784/2	9 594/2	15/2
北京语言大学	2 514/1	253/7	72/8	2 839/4	2 155	7 021	3 896/1	12 015/1	22/3
清华大学	1 529/6	1 273/1	183/2	2 985/2	2 290	1 080	2 558/7	6 355/5	23/4
对外经贸大学	2 169/3	563/5	95/6	2 827/5	2 562	1 216	2 864/6	6 605/4	29/5
上海交通大学	1 540/5	240/8	44/9	1 824/7	2 545	1 153	2 931/3	5 522/6	38/6
同济大学	1 506/7	671/4	92/7	2 269/6	758	1 567	1 147/9	4 594/8	41/7
华东师范大学	504/9	365/6	128/5	997/9	2 528	1 430	2 883/5	4 955/7	41/8
北京师范大学	1 456/8	220/9	137/4	1 813/8	1 220	1 668	1 634/8	4 701/9	46/9

全国、北京、上海以及京沪 9 所高校来华留学生类别构成情况详见表 3。

表 3 2011 年京沪主要高校来华留学生类别构成比较(单位:%)

学 校	本科生	硕士生	博士生	长期生	短期生
全国	30	8	2	34	26
北京	27	7	3	35	28
上海	22	7	2	40	29
复旦大学	32	10(+)	3	35	20(-)
北京大学	20(-)	7	3	30	40
北京语言大学	20(-)	2(-)	1(-)	18(-)	59(+)
清华大学	24(-)	20(+)	3	36	17(-)
对外经贸大学	33	9(+)	1	39	18(-)
上海交通大学	28	4(-)	1(-)	46(+)	21(-)
同济大学	33(+)	15(+)	2	16(-)	34(+)
华东师范大学	10(-)	7	3	51(+)	29
北京师范大学	31	5(-)	3	26(-)	35(+)

注：“+”为高于，“-”为低于。

复旦大学来华硕士生占比高于全国和京沪高校均值，短期生低于全国和京沪高校均值。北京大学来华本科生和短期生占比均高于全国和京沪高校均值。北京语言大学来华学历生占比均低于全国和京沪高校均值，来华短期生占比大大高于全国和京沪高校均值。清华大学来华本科生和短期生占比低于全国和京沪高校均值，来华硕士生占比则大大高于全国和京沪高校均值。对外经贸大学来华硕士生高于全国和京沪高校均值，来华博士生和短期生低于全国

^① 北京语言大学本科统计中含 110 名专科。“总数”为人次数；斜线后为统计排序。

和京沪高校均值。上海交通大学来华硕士生、博士生以及短期生占比均低于全国和京沪高校均值,而长期生占比则高于全国和京沪高校均值。同济大学来华本科生、硕士生占比高于全国和京沪高校均值,来华非学历生占比低于全国和京沪高校均值。华东师范大学来华本科生占比大大低于全国和京沪高校均值,来华长期生占比高于全国和京沪高校均值,位于所比较高校第一。北京师范大学来华硕士生、长期生占比低于全国和京沪高校均值,来华短期生占比则高于全国和京沪高校均值。

(三)京沪主要高校教育国际化比较研究

根据《高等教育学校(机构)学生数》(2010)^①相关数据、《中国统计年鉴 2011》公布的数据,中国在校学位生总数包括本专科生和研究生(不含成人教育和网络教育)。由于现有的相关统计不是很一致,本研究主要依据《2011年北京教育年鉴》和《2011年上海教育年鉴》所列北京和上海各大学在校生的统计数据。另年鉴中有些学校均明确“本科生”单列,有些学校统计数据则将“本、专科生”数据合一,为便于比较,表中中国学生在校本科生数实为剔除专科生后的核算数。所有数据不包括成人教育和网络教育。部分学校所列本科留学生实际含少量专科生,分析时将根据需要注明。2011年来华留学生与在校生数据比较情况详见表4。

表4 2011年来华留学生与在校生比较表

学 校	学科	隶属	性质	本科生	研究生	学年标准生总数
复旦大学	综合	教育部	985/211	2 245/13 421	907/9 860	7 119/23 281
华东师范大学	师范	教育部	985/211	1 456/13 828	493/9 454	4 701/23 282
上海交通大学	综合	教育部	985/211	1 540/16 802	284/24 495	5 522/41 297
同济大学	工科	教育部	985/211	1 506/16 000	763/22 438	4 594/38 438
北京大学	综合	教育部	985/211	1 940/14 810	692/18 920	9 594/33 730
清华大学	综合	教育部	985/211	1 527/13 000	1 456/13 200	6 355/26 200
北京语言大学	综合	教育部	国际化为主	2 404/1 240	325/2 660	2 729/3 900
对外经贸大学	财经	教育部	211	2 169/8 300	658/3 700	6 605/14 000
北京师范大学	师范	教育部	985/211	1 456/8 800	357/11 000	4 701/19 800
全国				88 461/2 085 000	30 376/1 646 000	235 639/24 731 000
北京				19 792/579 000	7 361/241 000	57 025/820 000
上海				10 358/515 661	4 225/105 711	36 974/621 372

注:表中斜线左边为留学生数,右边为中国在校生数。来华留学生总数为学年“标准生”数。

在长期的研究过程中,非常困扰的是,很多学校和教育主管部门普遍存在网站或宣传广

① 中华人民共和国教育部网站。

告,大谈学科、获奖、发表文章或所谓“大师”等等,但对其教育“生产”出来的非常重要的“产品”——“学生”数却常常语焉不详。

通过对各类来华留学生与中国在校生数据进行比较,可以量化体现高等教育的国际化程度。2011年京沪主要高校与全国教育国际化率比较分析详见表6。

表5 2011年京沪主要高校留学教育国际化程度比较及排名

学 校	本科生	研究生	总数	分值	排名
北京语言大学	90.38(1)	26.21(1)	308.08(1)	3	1
对外经贸大学	26.13(2)	17.78(2)	47.18(2)	6	2
复旦大学	16.73(3)	9.20(4)	30.58(3)	10	3
清华大学	11.75(6)	11.03(3)	24.26(5)	14	4
北京大学	13.10(5)	3.66(6)	28.44(4)	15	5
北京师范大学	16.55(4)	3.25(8)	23.74(6)	18	6
华东师范大学	10.53(7)	5.21(5)	20.20(7)	19	7
同济大学	9.41(8)	3.40(7)	11.95(9)	24	8
上海交通大学	9.17(9)	1.16(9)	13.37(8)	26	9
上海市	2.01	4.00	6.00		
北京市	3.42	3.05	7.00		
全国	0.4	1.85	0.95		

注:为便于各校与上海市、北京市及全国国际化率对比,将各项平均值列入参照比较。

通过对上海、北京、各主要高校教育国际化率的分析研究,可以更为清楚地看到全国高校来华留学教育与教育国际化发展趋势与差距。2011年除了北京语言大学和对外经贸大学,其他“985/211”高校教育国际化,特别是研究生教育国际化程度还有较大发展空间。

目前世界一流大学学历生教育国际化程度普遍比较高。国际上通行的留学生统计分析不包括非学历留学生。一流大学学历外国留学生占在校生的比例普遍达到20%左右,其中外国留学生在研究生中所占比更是超过了20%。(刘念才等,2002)根据2012年亚洲大学排行榜(人民网),留学生比例最高的前8所大学全部是港澳大学。其中6所留学生比例超过20%,依次为:香港科技大学、澳门科技大学、香港大学、澳门大学、香港理工大学和香港中文大学。

作为中国首都北京、中国经济最发达的国际化大都市上海,与世界上多数国际大都市相比,京沪上述“985/211”国家级顶尖高校与世界甚至亚洲高水平大学相比,在外国留学生教育及教育国际化发展方面仍有相当大的距离。

五 高校教育国际化对经济贡献度比较研究

本研究根据经济发展程度和消费水平,将分列北京、上海、津江浙广及“其他地区”等四类进行抽样调查,从而得出每个城市、地区和全国各类来华留学人均费用。

2011年全国共接受各类来华留学生29.26万人次,上海来华留学生也已达4.77万人次。截至2011年底,中国以留学身份出国在外的留学人员已达224.51万人,以留学身份出国、在外的留学人员有142.67万人,其中在美国、澳大利亚、日本、英国、韩国、加拿大、新加坡、法国、德国和俄罗斯10国的留学人员占在外留学人员总数的90.7%。

2011年中国赴主要留学热门国家留学生高达75.4万人。中国已成为全世界名副其实的最大生源国。通过对不同国家留学费用调查研究,笔者将2011年北京、上海来华留学费用与中国赴留学热门国家的费用进行比较分析,^①详见表6。

表6 京沪与主要国家留学费用比较表

地区/国家	留学生数 (万人)	人均费用/年	
		学费(万元)	生活费(万元)
北京	7.22	2.2—4.1	3.9—6
上海	4.74	2—4	4—6.1
全国	29.26	1.8—2.8	3.0—3.9
美国	15.8	6.5—18	6—10
日本	13.8	6—8	5—8
澳大利亚	12.7	10—15	5—8
英国	10.5	7.6—15	7—8
加拿大	9.8	7—10	6—7
韩国	6.3	3—4	4—6
新西兰	2.5	6—8	4—6
法国	2.5	5.6—14	3.8—6.6
新加坡	1.5	5—8	4—6

注:①“生活费”含本文的“住宿费”及“生活费”。②“留学生”,北京、上海指来华留学生,其他国家指中国留学生。③根据2011年世界主要城市生活费排名测算调整,上海、北京名列亚洲第七、第八。

通过上述对比,我们可以比较清楚地看出,目前北京和上海来华留学生活费用,除了欧美、日本外,已与上述其他国家无太大差别。学费暂时还与欧美、澳差距比较大,但上述国家大多

① 国外数据主要参照美国国际教育协会、英国高等院校招生办公室、日本学生支援机构、韩国教育部及相关国家大使馆发布的最新数据。