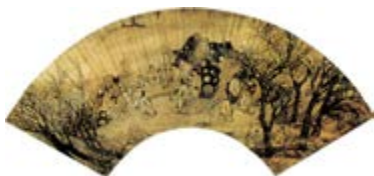


最新修订版

品鉴中国有史以来  
最美最经典的绘画杰作

中国图鉴 / 编辑部



# 中国 画 图 鉴

450位东晋至近现代国画大师及其名作

5000年中国艺术典藏精品



- 无论时代、风格、类型、派别，全面搜罗中国画的经典之作
- 带你在最短的时间浏览自然和谐的中国画，领略独有的东方风韵
- 最清晰、最全面、最精美的传神线条，带给你最震撼的视觉盛宴

陕西师范大学出版社



## 你手上的这本图鉴

---

本书将带您领略  
中国绘画艺术的千年精粹  
其中的450幅名作  
透过古意盎然的画卷  
展现雍容典雅的文化精神  
涵养您淡定从容的气质  
毫无疑问  
其中的每幅作品  
都是中国画的巅峰之作  
都曾经或者正在  
影响着中国绘画



450位东晋至近代国画大师及其名作  
5000年艺术典藏精品

# 中国画图鉴

《中国画图鉴》编辑部 / 编著



陕西师范大学出版社

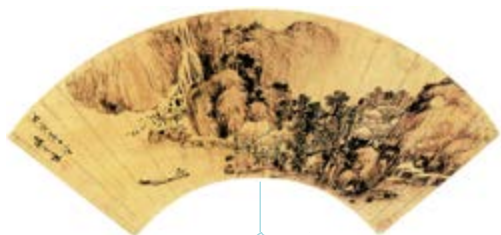




**清明上河图 张择端**

宋代 长卷 绢本水墨 纵25.5厘米 横525厘米 北京故宫博物院藏





## 目 录

如何使用本书/5

### 引言

中国绘画简史/6

中国画的类别/27

中国画的形式/28

中国画的技法/30

中国画的工具/32

中国画与书法篆刻/33

中国画的装裱/34

450位中国画大师及其代表作/36

中国画术语名词解释/489

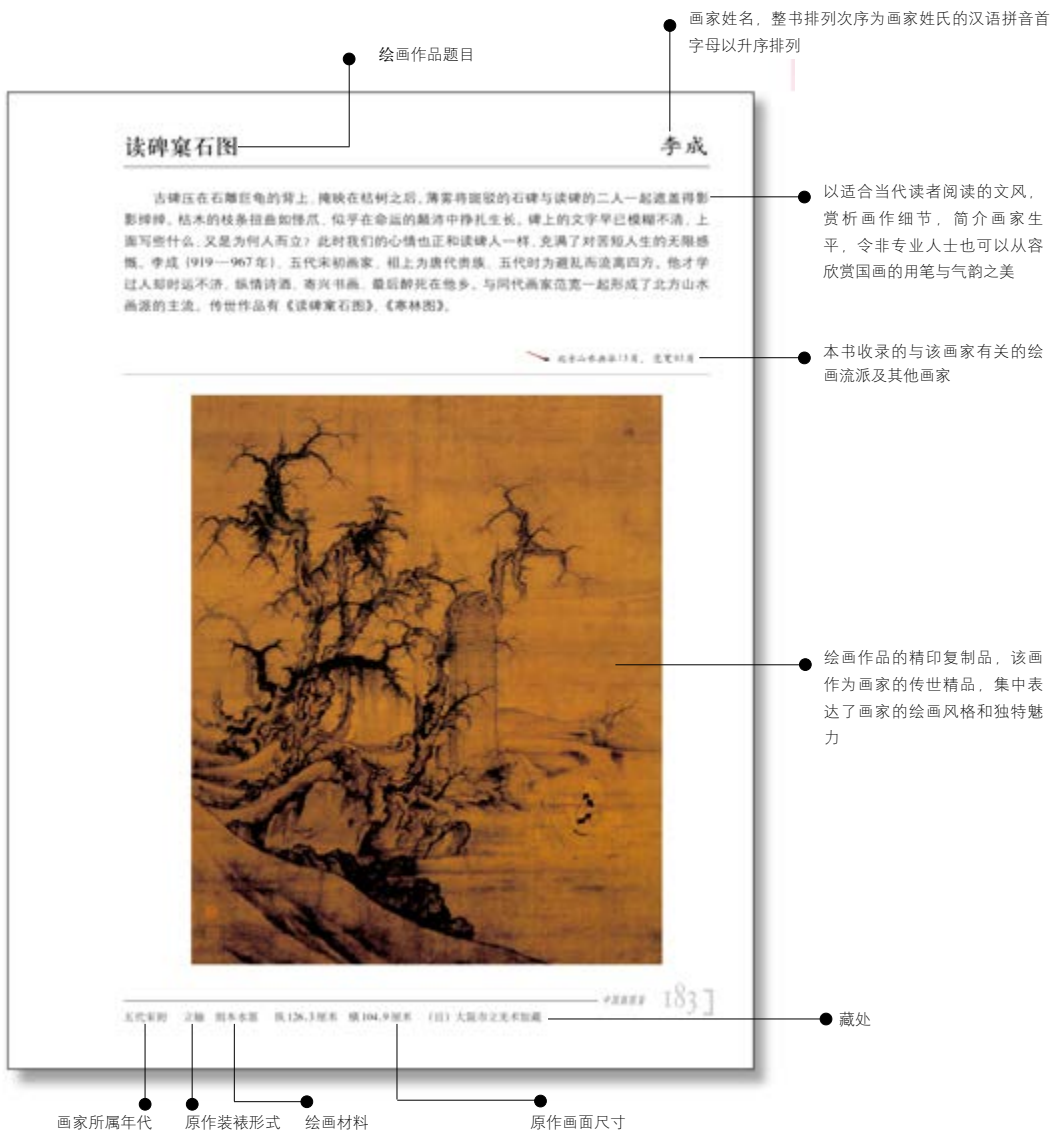
人名及作品索引/493



## 说明

- 一. 本书是一本有关中国绘画大师及其代表作的简易速查手册，收录了从东晋（公元317年）到近现代（公元1949年）的1600多年历史中，中国画最重要的画家名作，在选择篇目时考虑了绘画作品和画家的重要性，知名度和艺术成就。
- 二. 本书共收录450位中国绘画史中最重要的画家，对每位画家选取一幅最重要或最具个人风格的作品进行重点介绍。
- 三. 正文部分的排列次序为画家姓氏的汉语拼音首字母以升序排列。
- 四. 本书引言部分有中国绘画简史和中国画形式、技法等简介；附录中有正文中常出现的中国画术语名词解释。索引为以姓氏笔划排序的画家姓名、作品排序表，方便读者查找。

## 如何使用本书



## 引言

## 中国绘画简史

中国古代绘画的历史从原始社会开始到明清，有着五千多年的历史。大致可分为宋元以前、宋元时期和明清时期三个阶段。在这三个阶段中，中国绘画在隋唐时形成了自己的特色，宋元时期达到巅峰，明清时期走向世俗。

## 一、宋元以前的绘画

从原始社会开始，经历秦汉、魏晋南北朝等众多时期，一直到隋唐时期，中国绘画完成了从蒙昧状态到形成自身特征的历程。它走过岩洞壁画、陶罐花纹——这样的人类艺术都共同经过的孩提时代，经过夏、商、周朝——展现在狰狞的青铜器的表面，在魏晋南北朝被佛陀的精神所影响，终于在清淡的水墨、泛黄的薄绢中找到了自己的生命。并且在社会安定繁荣的唐代得到了巨大的发展。

## 1. 原始时期的艺术

原始时期的图案大都是对自然生物的临摹描绘。那时的人们竭尽全力，依然不能准确地把看到的東西记录下来。虽然技术拙朴，但并不妨碍他们将自己对自然的幻想渗入到这种稚气的描绘当中。这些图案不断地演化，形成了日常用的器皿上的花纹。代表着一个部落共同的信仰和图腾。

早期的人类，总是把自己和所崇拜的东西结合在一起，在中国古文明中就出现过人面蛇身、人面鸟身等好几种图案。这是对生命最初的崇敬、最初的猜想，也是最初的反思。

可以看到，在庙底沟时期陶罐上的图案依然是具象的描绘，到了马家窑时期已经变化为较为抽象的纹样，人类的精神力量在慢慢地注入到其中。



彩陶鲵鱼纺瓶  
新石器时代  
河南省  
庙底沟文化遗址出土



长颈彩陶瓶  
新石器时代  
甘肃、青海省  
马家窑文化遗址出土

三角纹彩陶壶  
新石器时代  
山东省  
大汶口文化遗址出土



人面鱼纹彩陶盆  
新石器时代 陕西省 半坡文化遗址出土

## 2. 夏、商、周时期的艺术

夏、商、周奴隶社会，人们刚从人与兽的区别中觉醒，血腥、暴力依然是那时的主题。在这种人对人的绝对控制中，人们寻找着来源于另一个世界的强大力量。青铜器上恐怖的怪兽花纹象征着权力，显示出那时的社会规范。

“饕餮”，这种怪兽的形象可能来源于牛、虎、山魈等动物。辅佐帝王统治的巫师，设计了这些纹饰，狰狞的面孔威吓着愚昧的世人，也包含着统治阶层对自身地位的肯定与幻想。



饕餮纹方令鼎  
西周 河南省 洛阳出土



人面纹青铜方鼎  
商 湖南省 宁乡出土

## 3. 秦汉时期的艺术

秦汉时期，由于国家的统一，社会较为稳定，统治者采取的休养生息政策，客观上促进了生产的恢复和发展，使社会经济日趋繁荣。在这个中央集权的封建国家，许多重大的社会活动和工程建设，都由中央出面组织，如统一文字、货币、度量衡，修筑长城、宫殿和陵墓等。这种集权政治制度，也使艺术得到了提高和发展。



墓室壁画  
汉代  
纵105厘米  
横50厘米  
辽宁省 金县出土



彩绘漆内棺  
秦汉时期  
长132厘米 宽250厘米 高125厘米  
湖北省出土

这件内棺以漆绘装饰，红黑两色为主。牛面人身和鸟翼人的图案纷繁复杂，描绘极其精细。漆绘工艺精美，呈现出富丽堂皇的气派。



金缕玉衣  
汉代 河北省 满城汉墓出土

金缕玉衣为公元前113年西汉中山靖王刘胜墓随葬品。玉衣由2498片小玉片组成，每片玉片都磨光钻孔，钻孔直径约1毫米，用镀金丝连接而成，令人叹为观止。反映了当时设计水平和精湛的加工技术。



佛立像  
石雕 北齐 山东青州

#### 4. 魏晋南北朝时期的艺术

佛教在魏晋南北朝时期在中国广泛传播，并在这个战火纷飞的年代被大家接受，成为统治阶级极力宣扬的麻醉药似的理论。大量寺庙、佛教石窟的修建，也为画家们提供了舞台。虽然只能绘制佛教题材的画作，却并不影响他们表现出高超的艺术水平。三国时的曹不兴，两晋的顾恺之、戴逵、王广便是其中的代表。他们的绘画，尤其是佛教画的创作在当时就令人瞩目。晋明帝司马昭以帝王之尊绘制佛像，更是极大地推动了佛教艺术的发展。画家与工匠的结合，完成了像河南龙门石窟这样的浩大的艺术工程。

山西大同是北魏的都城。云岗石窟开凿于北魏和平年间，距今已有1500多年的历史。当时一位著名僧人奉文成帝之命，役使了数以万计的的人民和雕刻家耗时30年完成了这个绵延1公里、有大小造像51000多个的浩大艺术工程。石窟雕刻的题材内容，基本上是佛像和佛教故事。后世艺术家们把它比喻成东方的罗马石雕。



龙门石窟  
古阳洞 北魏 河南省洛阳



云岗石窟  
北魏 山西省大同

## 道释画

以佛教（“释教”是佛教在中国的别称）、道教为内容的绘画，在魏晋南北朝时期非常兴盛。

三国时期，一些西域（今中亚一带）僧人将佛教故事画传到内地。吴国画家曹不兴尽心临摹，终于熟能生巧，自成一格。他所画的人物，衣纹褶皱紧贴着身体，像刚从水中出来一样，世人有“曹衣出水”之称。他多画卷轴和寺庙壁画，所画大佛像有的高达5丈，气魄恢宏，令人肃然起敬，被誉为“佛像之祖”。他的画风传给顾恺之、陆探微、张僧繇等，一直影响着佛像画、人物画的发展。



伎乐天

壁画 甘肃省  
敦煌莫高窟249窟

### 列女古贤图

佚名 屏风漆画

纵20厘米 横40厘米 山西省博物馆藏

这是出土于山西大同的北魏司马金龙墓的屏风漆画。这种画兴盛于汉、魏、六朝时期，是上层社会的奢侈品。内容主要表现帝王、将相、列女的故事。虽然那时佛像画盛行，但已经有了一些描绘人世生活的绘画。

## 六朝四家

六朝是指三国的东吴、东晋，南朝的宋、齐、梁、陈。四家指东吴的曹不兴，东晋的顾恺之，南朝的陆探微、张僧繇。四人都是人物画家，唐代评画者认为画人

物“张僧繇得其肉，陆探微得其骨，顾恺之得其神”。六朝时期的画作流传下来的很少，陆探微、曹不兴的画就已经失传，只能通过画史记载了解他们的画风。



### 女史箴图

东晋 顾 长卷 绢本设色

纵24.8厘米 横348.2厘米 (英)大英博物馆藏

据传东晋时的都城建康城里要修建一座寺庙，瓦官寺的主持和尚靠缘因为募集不到资金而一筹莫展。这时候来了个贫苦的年轻人，说要捐一百万钱。主持以为他吹牛，起初不相信。青年人提出要在瓦官寺的一面墙上画一幅维摩诘(传说中一个信佛教但不出家的居士)像，可以向前来观看他作画的人征集捐款。当这个年轻人画完维摩诘点上眼珠的时候，画上的人物就像活了一样。这时募集的钱早超过了一百万。这个年轻画家就是顾恺之。他的人物画与当时佛教壁画的风格相近，成为真正意义上人物画的发端。

## 5. 隋唐时期的艺术

隋唐两代处于封建社会的鼎盛期，国家统一，社会安定，经济繁荣，唐朝更成为中国古代繁荣昌盛的代表。人们暂时远离了那种兵荒马乱的生活，安心地享受着富足稳定的日子，连穿衣打扮都与前代不同。当时的绘画艺术主要以人物画为主，但逐渐从描绘天上的佛像中摆脱出来，开始关注地上的人。画作呈现出灿烂辉煌的局面，涌现出一批在历史上具有重大影响

的著名画家。如人物、道释画画家阎立本、吴道子、周昉等。

萌芽于魏晋南北朝的山水在经过隋代展子虔之后，在唐代李思训父子的笔下得到提高。

父子两人的富丽精工的青绿山水暗合当时的社会风气，得到大家的欣赏。水墨山水也在王维等文人的推动下开始发展，我们隐约看到代表中国艺术最高峰的文人山水画即将进入成熟阶段。



**游骑图**

佚名 长卷 绢本设色 纵22.7厘米 横94.8厘米 北京故宫博物院藏

马球，这种由波斯传入的运动当时称为击鞠，是骑在马上以球杖击球入门的一种体育形式。唐代马球活动非常流行，上至帝王下到文武百官，无论男女，都好打此球。长安大明宫含光殿遗址曾出土的一块石碑，表明马球场已成了宫殿建筑的重要组成部分。北京故宫博物院中也收藏着绘有唐代妇女打球图的铜镜。



**捣练图**

唐代 张萱 长卷 绢本设色 (美) 波士顿博物馆藏

唐代社会的风尚习俗和审美情趣都反映在张萱和周昉的仕女图中。作品中描绘的妇女形象同南朝人物的“秀骨清像”形成鲜明的对照，那丰满肥美的身躯，象征着社会的富足与安乐。

## 展子虔

隋代画家，渤海(今属山东省)人。任朝散大夫、帐内都督等职。由于当时的画科划分还没有明确，所以他涉猎的范围较广，对佛道、鞍马、宫苑、历史故事等，都有所描绘，曾在洛阳、扬州及浙江等地的寺庙中创作了许多壁画。展子虔在中国美术史上影响最大的是山水画，他善于表现自然山水的深远的空间感，在山水画上直接开启了唐代画家李思训、李昭道父子青绿山水的先河，因而被后世誉为“唐画之祖”。

## 王维



游春图

隋代 展子虔 长卷 绢本设色  
纵43厘米 横80.5厘米 北京故宫博物院藏

字摩诘，山西祁县人。唐开元九年考中进士，与弟弟都非常富有才学。历任右拾遗、监察御史、左补阙、库部郎中、史部郎中等职。他晚年归隐在陕西辋川的蓝田别墅，与好朋友们浮舟往来，弹琴赋诗。这位伟大诗人将水墨加入到拘谨呆板的青绿山水中，也把他的文人气质注入其中，开水墨山水的先河，也成为南宗文人山水画的鼻祖。

## 李思训

中国唐代画家，出身唐宗室，因武



辋川图

唐代 王维 长卷 绢本设色  
纵29.8厘米 横481.6厘米 (日)圣福寺藏

则天执政时期杀戮唐宗室而弃官隐居，开元初年，任左羽林大将，后转任右武卫大将军。画史上称他为“大李将军”。李思训擅画山水、楼阁、佛道、花木、鸟兽，尤以青绿山水著称，多描绘富丽堂皇的宫殿楼阁和奇异秀丽的自然山川。李思训的青绿山水画对后来中国山水画的发展，产生了巨大而深远的影响。明代董其昌等人提出绘画上的南北宗论，则将他列为“北宗”之祖。李思训之子李昭道，擅画山水，继承家学，后世称他为“小李将军”。李昭道的作品现很少见到，传为他的《春山行旅图》、《明皇幸蜀图》等，可能是后人摹本。



江帆楼阁图

唐代 李思训  
立轴 绢本设色  
纵101.9厘米 横54.7厘米  
中国台北故宫博物院藏

随着社会的需求，花鸟画、鞍马画（主要是迎合当时贵族游猎的风气）也在兴起。花鸟画家边鸾和鞍马画家韩幹是当时画界的知名人物。张彦远于唐大中元年(847)完成的《历代名画记》更是现存最早的一部绘画通史巨著。

边鸾，中国唐代画家，陕西西安人，活动于8世纪末9世纪初，唐德宗时曾任右卫长史。边鸾擅画花鸟、草木、蜂蝶、雀蝉，精于写生。唐贞元年间，新罗国进献孔雀，皇帝命边鸾在玄武殿为孔雀画像。边鸾画出一正一背两只孔雀，以艳丽的色彩画出孔雀婆娑起舞的优美姿态，深得皇帝喜爱。《宣和画谱》著录其作品33件，内容多为孔雀、鸂鶒、白鹇、牡丹等名贵禽鸟花木。他还为长安等地寺庙绘制壁画，如长安宝应寺西塔院墙上画的牡丹、长安资圣寺团塔四面墙上所作的花鸟，都受到当时人们的称道，也影响了同时代的一些花鸟画家。可惜到现在他的作品多已失传。

## 二、宋元时期的绘画

宋元时期是中国绘画艺术的巅峰时期。山水画作为中国绘画艺术的代表，在宋元时期取得巨大成就，远远超过了其他的艺术门类。宋代画院的兴盛，使这种只以水和墨来描绘山水的绘画积累起大量丰富的写实经验，为元代文人画家通过山水来表达自我提供了可能。

### 1. 两宋时期的绘画

两宋时期是中国画院的极盛时代，在画院的组织形式上是最为完备的。宋代画院在教育上、学科与考试等方面，都有健全的体制，它随着两宋经济的发展，取得了较大的成就，成为历代画院的典范。

早在五代时期，西蜀和南唐就已经开始设立专门从事绘画的机构——画院。画院由国家直接管理，画院画家以“翰林”、“侍诏”的身份享受与文官相近的待遇，并穿戴官服，领取国家发放的“俸值”。公元960年，宋王朝统一中国后，继续设立画院并加以扩大，成立了翰林图画院。原来五代时画院的高手都在宋画

院供职。宋代的画院成为全国绘画创作的中心。当时为了挑选为新建的玉清昭应宫绘制壁画的画家，画院主持向全国召募画师，应召画家竟超过3000人。经过考试，入选者也有百余人之多。高宗、孝宗时期(1101—1189)，画院日趋完备，画院考试正式纳入科举考试之列，以揽天下画家。考试按题材分六科，以古人诗句为题，考查考生的创造性，看谁的构思巧妙，出奇制胜，例如，对于“野水无人渡，孤舟尽日横”的考题，优胜者不落入“在船上停一只鹭鸶”的俗套，而画一人在船尾入睡，横置一根笛子，表现船夫因终日等待渡者而疲倦。

#### 树色平远图

宋代 郭熙 长卷 绢本水墨 纵32.4厘米 横104.8厘米 (美)大都会博物馆藏



## 宋代的山水画

在崇尚绘画的社会风气下，再加上宋徽宗的推波助澜，宋代山水画家人才辈出。李成的平远之景、范宽的崇山峻岭、郭熙的风云变幻、米家(米芾、米友仁)的云山墨戏，基本上已为后世的山水画确立了规范。此时的山水画要求画家对自然景色作详尽仔细的描绘、对构图作出严谨的安排。由于并没有画家思想感情的直接外露，从而为读者提供了更宽广、更自由的审美感受。

### 远岫晴云图

宋代 米友仁  
立轴 纸本水墨  
纵24.7厘米 横28.6厘米  
(日)大阪市立美术馆藏



## 北方山水画派

中国山水画至北宋初,开始分为北方派和南方派。荆浩、关仝、董源、巨然四大家的出现,成为中国山水画发展史的里程碑。荆浩和关仝代表的北方山水画派,开创了大山大水的构图,善于描写气势雄伟、壮美的全景式山水。后世李唐、范宽的画风也属于此派。



### 雪景山水图

五代 荆浩  
立轴 绢本设色  
纵138.3厘米  
横75.5厘米  
(美)纳尔逊艾京斯艺术博物馆藏

## 南方山水画派

以董源、巨然为发端,最早北宋沈括在《梦溪笔谈》说:“董源工秋岚远景,多写江南真山,不为奇峭之气;建业僧巨然祖述董法,皆臻妙理。”这种清淡的画风传至米氏父子,到元代四家发展成为文人山水画。



### 寒林重汀图

五代 董源  
立轴 绢本水墨  
纵179.9厘米  
横115.6厘米  
(日)西官市黑川古文化研究所藏

## 南宋四家

南宋四家指南宋画院的画家李唐、刘松年、马远、夏圭。最早来源于明代唐寅在刘松年的画作《春山仙隐图》上的题字，有“李、刘、马、夏”之称。四人中李唐稍早一些，刘、马、夏继承发展了他的画法，成为南宋画院的主要流派。他们的风格，都属于简略豪放一路，对明代的浙



四景山水图

宋代 长卷 绢本设色 纵41.3厘米 横67.9厘米 北京故宫博物院藏

## 赵佶

赵佶（1082—1135），即宋徽宗，神宗第十一子，在位25年。他未做皇帝之前，就喜好书画，与驸马都尉王洙、宗室赵令穰等人往来。这几人也是醉心书画的画家。即位以后，赵佶在政治上昏庸无能，只知道经营他的画院，不过却因此对中国绘画的发展作出重要贡献。他于崇宁三年设立了画学，将其正式纳入科举考试之中，以招揽天下画家。画学分为佛道、人物、山水、鸟兽、花竹、屋木六科，摘古人诗句作为考题。考入者按身份分为“士流”和“杂流”，分别居住在不同的地方，加以培养，并不断进行考核。入画院者，授予画学正、艺学、待诏、祇候、供奉、画学生等名目。当时，画家的地位显著提高，在服饰和俸禄方面都比其他艺人为高。在他的关注下，皇家的收藏也得到了极大的丰富，并且将宫内书画收藏编纂为《宣和书谱》和《宣和画谱》，成为今天研究古代绘画史的重要资料。赵佶本人的画并不像他要求画院画家的那样工谨细丽，而是偏于粗放的水墨画。他的传世作品中，比较工整细致的，都被专家认为是他请画院中高手代笔而作。



腊梅山禽图 宋代 赵佶

立轴 绢本设色 纵34厘米 横223厘米  
中国台北故宫博物院藏

派和院体山水画有较大影响。

## 宋代的花鸟画

宋代的花鸟画虽然以呆板而工整的院体为主，但南宋梁楷、文人苏轼的花鸟画已经在进行水墨写意的创作。这种借水墨来抒发心绪、追求情感的表达的观点已经被一部分社会精英所接受，苏轼画的“枯木怪石”就在文人中间广为流传，颇受喜爱。

## 院体画

指宋代画院和以后宫廷画家工整精致一路的画作。由于明清两代都没有像宋代一样的画院机构，明清两代的画院又称为宫廷画院，他们是一些供奉于宫廷中为皇家服务的画家，所以院体画有时也特指宋代画院作品。



荷花图

宋代 佚名 扇面 绢本设色  
纵24厘米 横25厘米 上海博物馆藏



大液风荷图

宋代 佚名 扇面 绢本设色  
纵24厘米 横25厘米 中国台北故宫博物院藏

## 徐熙画派

五代花鸟画派的一支，以画家徐熙为代表。北宋郭若虚在《图画见闻志》中说“黄（黄筌）家富贵，徐熙野逸。”徐熙多描写江南的汀花野竹，水鸟渊鱼。此派多作粗笔浓墨，略施杂彩，而笔迹不隐，素有“落墨花”之称。



雪竹图

五代 徐熙  
立轴 绢本 纵151.1厘米 横81厘米  
上海博物馆藏