

印象中国

中国画名家作品集

Yinxiang Zhongguo
Zhongguohua Mingjia Zuopinji

孟函昱 主编

安徽美术出版社
全国百佳图书出版单位

中国画名家作品

Yinxiang Zhong
Zhongguohua Mingjia Zu

孟函昱

安徽美术出版社
全国百佳图书出版单位

出版人：武忠平
选题策划：马 涛
主 编：孟函昱
撰 文：孟函昱
责任编辑：赵启芳
责任校对：司开江
校 对：安晓利 陶艳柯
责任印制：徐海燕
版 式：赵研博
制 图：赵研博
设计制作：北京书里乾坤文化传媒有限公司

印象中国·中国画名家作品集

Yinxiang Zhongguo · Zhongguohua Mingjia Zuopinji

出版发行：时代出版传媒股份有限公司

安徽美术出版社（<http://www.ahmscbs.com>）

社 址：合肥市政务文化新区翡翠路 1118 号出版传媒广场 14 层

邮 编：230071

营 销 部：0551-63533604 0551-63533607

经 销：全国新华书店

印 刷：北京联城印刷有限公司

版 次：2013 年 4 月第 1 版

2013 年 4 月第 1 次印刷

开 本：787 mm×1092 mm 1/8

印 张：8

印 数：2000

书 号：ISBN 978-7-5398-4346-9

定 价：68.00 元

如发现印装质量问题，请与我社营销部联系调换。

版权所有·侵权必究

本社法律顾问：安徽承义律师事务所 孙卫东律师

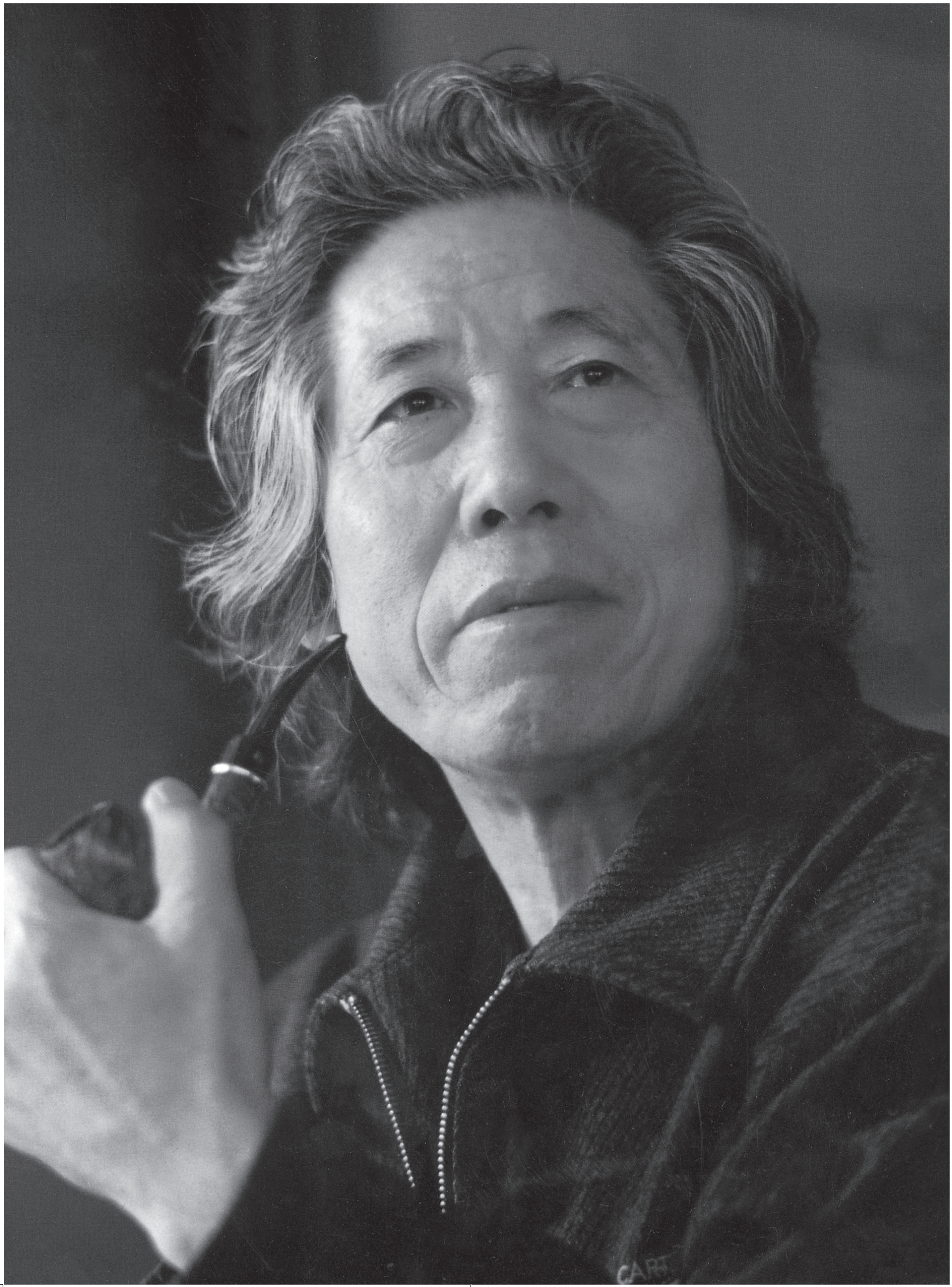
编者按

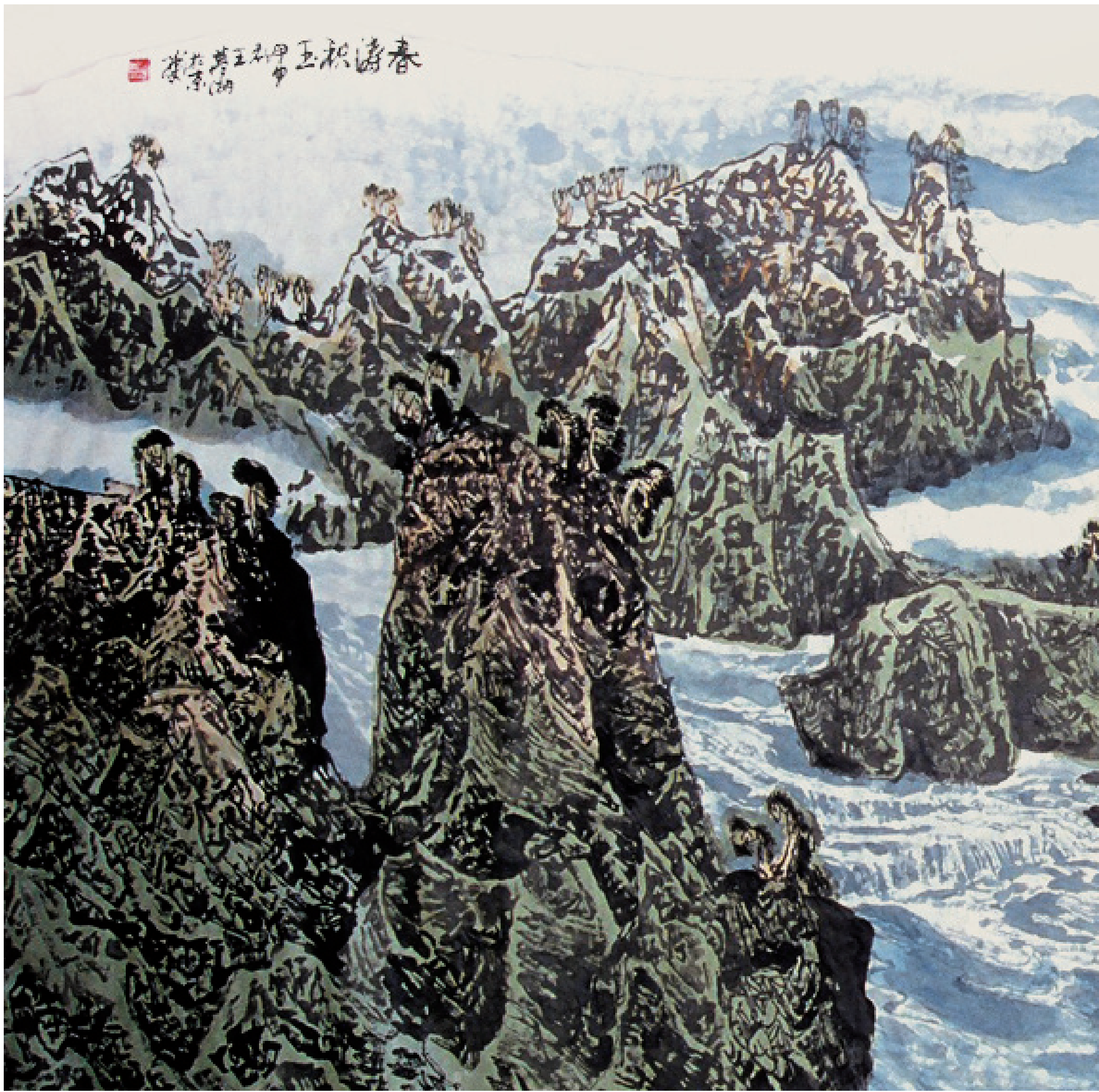
一管柔毫，
一张宣纸，
一腔情怀。
千百年来无论朝代更迭，
天灾兵祸，
依然像火把一样在中国文人手底案头
连续传递，
虽脆弱如风中烛火，
却依然顽强不熄。
在红尘人世间播洒着物我之真，
万象之美。

一卷旧书，
一轴古画，
一个故事。
透过那让人浮想联翩的墨迹纸张，
我们看到的是千年不变的文人情怀，
时至今日，
仍在继续传递。

王梦湖

1942 年生于山海关，河北省丰润人。现为中国美术家协会会员、中国友联画院画家、中国山水画研究院常务副院长、中华慈善总会“中华慈善艺术家”、《美术家》杂志顾问。2006 年被评为“21 世纪最具影响力的画家”，2007 年入选“中国国画 20 家”。近年来，多次在中国美术馆、当代美术馆、历史博物馆及国外举办画展。出版有《王梦湖画集》《王梦湖百幅作品集》《中国山水画写生创作画法》《国画名家小品技法》《中国山水画名家技法讲座·王梦湖写意山水画艺术》《名家名画·王梦湖写意山水画作品》《美术家——王梦湖专辑》《中国当代名家画集·王梦湖》等多本专著。





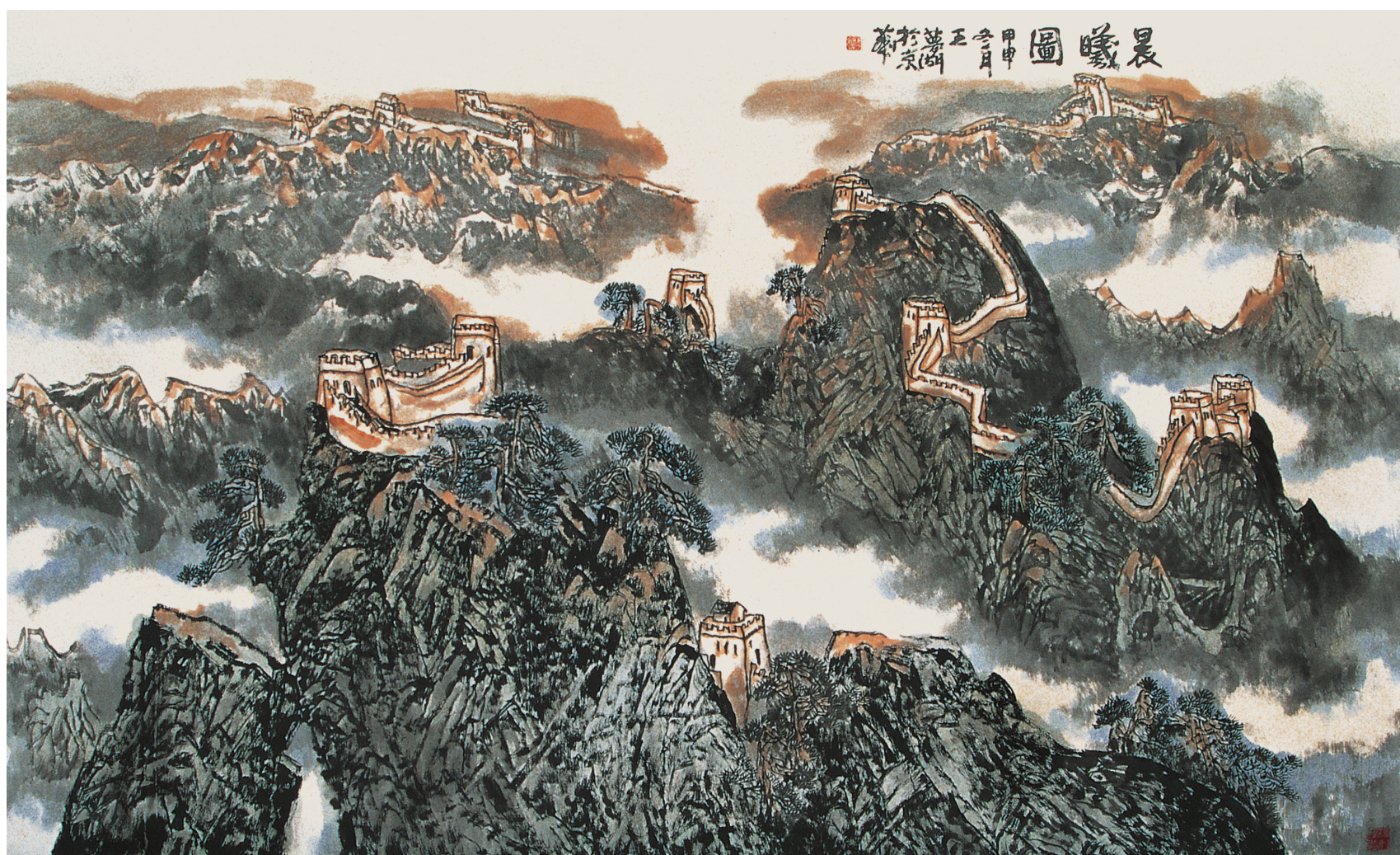
春涛积玉（布置于中南海） 145 cm×245 cm 2004 年



画家王梦湖，自幼耽于绘事。早年专攻西画，打下坚实的造型基础。后沉迷于中国传统山水，渐修渐悟。最终博采两者，至于大成。

数十年来他钟情于祖国山水，足迹遍布大江南北、长城内外。在旅途中思考，在行走中超越，最后，在感悟中完成自己生
升华。

王梦湖的画无论是雄浑壮美的北国山川，还是秀雅玲珑的江南水乡，都透着一股玄妙的哲思。他的山水画不仅仅是对自然山水的描摹或重新排列，更是一种对人生境界的感悟与探索。



晨曦图（布置于北京航空航天大学为民楼） 140 cm×240 cm 2004 年

或许还可以说的更通俗一点，即山水画的本质是画人的，它描绘的是人的精神修养与心灵世界，并最终形成人化的山水。中国文人历来讲求达则居庙堂之高，穷则处山林之远。晋时代，竹林七贤从那个乌烟瘴气的官场退入田园间。山的竹海松涛中完善着自己的精神世界，后世士大夫更是把他们视为楷模，争相仿效。在此之后，陶渊明在“采菊东篱下，悠然见南山”的隐逸生活中追求着自己人生的闲逸轻松。在盛唐的天空下亦官亦隐，或许对他来说，闲逸的隐居生活不是对现实的逃避，更多的是一种心灵之境的完善与沉思。百年后的另一位大文豪赵孟頫也选择了和王维相似的道路。江南的溪流丘峦中平静着自己本来并不轻松的心态。第一流的文人，或许目的不同，想法各异，但都选择了一条相似的路，在山水的怀抱中重新感悟着自然的精神，沉静着自己的心灵，净化着人的灵魂。

而王梦湖的画最可贵的地方就是承接了中华民族对山水的哲学思考，抓住了山水画最本质的魂魄。他的画不是单纯的对山水自然美的绘制，在他眼中，山已经不是单纯的山，不是普通的水。山山水水都是一种对生命的重新解读的再次思考。他的山水画是对山水精神的探索，他借自己手中的画笔书写着人生的追求，咫尺方寸的宣纸上融入着作者自己的精神感悟与理想追求。因而他的每一幅画都有其独特的思想性，而千画千面，无一雷同。其次，王梦湖纯熟的笔墨技巧和高超的造型功底也为他作品中精神的抒发奠定了基础。锋用笔为要义，以线为骨，皴擦形式多变。整个作品骨力充足，神气外溢。王梦湖师法前人但力求出新，他精研历代大家笔墨，又曾有幸亲聆白雪石先生的教诲，然而难得的是他食古能化，并非一味地讲求笔笔有出处，很难看出他的运笔出自何门何派，随手挥洒之间，仿佛无意之中，却又浑然天成。

他的作品浑厚中透出空灵，雄浑中点缀秀润，通篇饱满茂密，大气磅礴。他的画是用真性情写就，他不计名利，他行走于山水之间，埋首于画案之前，他的作品是人与山水的对话。俯仰天地造化，手绘自然传奇，是真正的天人合一。



雪域高原 215 cm×550 cm 2010年

雪域高原的驼铃带走千年的风雨，群山万壑之中仿佛还能听到梵唱的余音。

1400多年前的一天黄昏，夕阳就要收尽最后一点余光，一支来自远方的车队风尘仆仆地停在了山前的广场上。车帘掀起，一位衣着华贵、表情坚毅的女子缓缓下车，她仰头眺望着这座位于群山之中的宫殿，夕阳在她的脸上打下灿烂的光辉，她就是文成公主，一个为西藏带来和平与繁荣的女子。千年之后，我们遥想那一幕还是充满了感动，一个女人，去国离家，不远万里，从繁华似锦的都城长安到荒凉闭塞的雪域高原，她用自己的一生实践着一个关于众生平安的梦想，这或许可以算作佛教修行的最高境界，无论她是不是佛教徒。而作为她的丈夫，也是她的帮手的松赞干布可能早就料到，因此他将这座送给公主的宫殿命名为布达拉宫，藏语的意思就是“佛教圣地”。时光流转，沧海桑田，吐蕃王朝的辉煌也早已变成人们口中真假难辨的传说，但有一种精神却能穿越时空，缩短地域，跨越民族，让每一个站在布达拉宫前的人感同身受，向往叹息。它不只是文成公主的



梦想，也是今天全人类的努力。

当我们站在那旷古的宫殿前，依然可以抓住跳动了千年的脉搏。在这里所有人的信仰都发乎内心，变得如此纯粹，纯粹到如此简单，简单到近乎天真。这也正是王梦湖画中要表达的意境，雄伟的布达拉宫隐于群山万壑之中，连绵的雪峰直达天际，在这里，自然的博大陪衬着人文的辉煌，天地造化之奇衬托着能工巧匠之创意，而独特的画面布局让人感到一种神秘和悠远扑面而来，耳边仿佛依然回荡着纯净的梵音，似乎有人手握转经筒低声吟唱着大藏经，他的声音跨越千山万壑飘荡在暮色中的布达拉宫上。一切都是那么和谐而安宁，神秘而苍凉。

这正是王梦湖高明的地方，他的山水画是用传统笔墨绘时代精神，是人与自然的融合。从小的方面来说，它是绘者对繁华都市中宁静心灵的诠释；从大的方面来说，它是作者对众生平安的祈祝。无论怎样，它都是俗世红尘中最让人向往的境界。



曾经有一位诗人说过，住在丽江不能超过五天，要不然就会让人产生自恋。

短短的一句话却让我对丽江产生了一种莫名的好奇。作为一个中国人，在公里的广袤大地上，无论是白马秋风的塞上奇景，还是杏花烟雨的江南秀色山丽水数不胜数，就如同一个吃惯盛宴的美食家，很难有什么饭菜能真正抓住他的味蕾。

而丽江，它的不同到底在哪里？等到有一天站在这个古城的街道上窄窄的小巷，穿梭在一个个幽静的庭院里，抬头细细打量，低头静静沉思禁想，如果仅仅是风景，仅仅是古城，仅仅是一种灯红酒绿的俗世浮华特别，至少不能说它独一无二。这一切无论如何也无法解释那么多人的梦想和执著的久了，常去走走看看，听着小溪，伴着垂柳，坐在街角捧一杯绿茶静静发呆感觉出了丽江独特的魅力。午后，光洁的石板路上走过一两个背着竹筐的纳西少女庄而素净的皂衣，显出一派穿越时空的典雅。偶尔，还可见三三两两曳着长裙启的普米女或摩梭女，让人猛然想到“香风熏处，春暖花开”这八个字人无论是匆匆而去，还是随处漫游，脸上的表情都是平静而安宁的，没有因为算计而变



得精明凌厉的嘴脸，也没有被生活折磨得奄奄一息的面容，每个人都悠闲地享受着自己的光阴，不争不妒，随和自然，连时光都在不经意间变得柔软轻灵。这样的心态自然也感染着一个个从都市中涌向这里的人，并最终把你同化在这样的气氛里，暂时逃开了红尘，结束了奔忙，在这一刻能够有余力敞开心扉去感受自然山水的亲切。这并不是说别处没有更美的景色，但是只有丽江有魔力让人感受到这种触动心灵的魅力。她就像是一位玲珑剔透的女子，在她身上有一种别人永远无法模仿的气质，不是随意洒几滴香水，涂抹些脂粉就可以装扮的，这或许就是丽江独特的风情吧。

而王梦湖的《丽江风情》无疑抓住了丽江的精魂，他的画不是单纯的写生式的对景物的照搬，而是依据真实景观的再创作，在他的精心取舍之下，丽江的精神更加突出地呈现于画面之上。一座座造型独特的民居仿佛漂浮在溪流之上，随着溪流回环流动，远处山间的积雪、雾霭和近处的流水人家相映成趣，整个画面空灵静雅、闲逸天然。他笔下的丽江更是一种精神的象征，是作者对人与自然和谐相处的思考，也是作者对繁华都市中我们心灵状态的反思。

李项鸿

1960年出生于浙江省东阳市。毕业于中国人民解放军艺术学院美术系、北京大学艺术学院美术学专业研究生班。现为中国人民解放军军事科学院美术书法研究院副院长、研究员，大校军衔，中国美术家协会会员。

项鸿多年从事美术创作、教学和研究工作，绘画作品多次被选入国内外专业美术展并获奖。多次举办个人画展，曾应邀在中央电视台《书画课堂》栏目、清华大学美术学院、国防大学等授课。出版的专著有《中国艺术家全集·李项鸿作品集》《中国山水画名家技法·项鸿写意山水画艺术》《国画瓷韵》《项鸿画集》等。有多幅作品被北京天安门管理处、中央军委、中央国家机关和省市人民政府及多家博物馆、美术馆等国内外艺术机构以及收藏家收藏。1999年被中国文联评为“中国百杰画家”。2007年被评为“当代30位最具学术价值与市场潜力的（山水）画家”。2009年国庆被选为“向祖国母亲献礼——共和国60位国画大家”。2011年中央新闻纪录电影制片厂为其拍摄《写意人生》专题片。



李 项 鸿
LI XIANG HONG

江南春晓 项鸿 仲卯辛 晓春南江



江南春晓 98 cm×197 cm 2011年

画家项鸿，生于浙中，游于桂林，宦于军旅，求学于北京，后常年来往于塞北江南。出生地东阳的青山秀水让他的画自然地透出一股灵秀之气，军旅生涯的历练让他在不自觉地带出一股男儿的豪放与激情，而北京学府的熏陶又使他的画难得的兼具润泽与北国山川的大气。

应该说项鸿是一位罕见的既有天分又努力向学的艺术家，对自然山水天生的热爱让他有一颗善感的心灵，在长期潜心的观察下他的画笔牢牢地抓住了山水的魂魄，他笔下的山水已经不仅仅是高山飞瀑、亭台花草的天然组合，而是山川河岳与画家自身性情的完美融合后天纵览古今、上下求索的学习让他对山水有了自己的感悟和思考，在他的笔下，