

保护非物质文化遗产丛书

# 民间枕顶

民间枕顶

李友友 编著



中国轻工业出版社



## 图书在版编目(CIP)数据

民间枕顶 / 李友友编著. —北京 : 中国轻工业出版社, 2007. 1  
(保护非物质文化遗产丛书)  
ISBN 7- 5019- 5586- 7

I. 民… II. 李… III. 刺绣 - 图案 - 中国  
IV. J523. 6

中国版本图书馆 CIP 数据核字 (2006) 第 100437 号

版权

保护非物质文化遗产丛书  
民间枕顶

责任编辑：王抗生 孙 干 责任终审：劳国强 封面设计：张亚静  
策划编辑：王抗生 责任校对：郎静瀛 责任监印：胡 兵 张 可  
版式设计：张亚静 蓝艺工作室

出版发行：中国轻工业出版社(北京东长安街6号，邮编：100740)

制 版：北京图文天地中彩印刷有限公司

印 刷：北京国彩印刷有限公司

经 销：各地新华书店

版 次：2007年1月第1版第1次印刷

开 本：889×1194 1/24 印张：6.5

字 数：76千字

书 号：ISBN 7- 5019- 5586- 7/ TS· 3243

定 价：38.00元

读者服务部邮购热线电话：010- 65241695 85111729 传真：010- 85111730

发行电话：010- 85119817 65128898 传真：010- 85113293

网 址：<http://www.chlip.com.cn>

Email：[club@chlip.com.cn](mailto:club@chlip.com.cn)

如发现图书残缺请直接与我社读者服务部联系调换

51155K2X101ZBW

## 总序

撰文作序,以往乃政界高官或专家名士所为。似吾粗通文墨,思想觉悟不高者,为此丛书写序,岂敢贸然舒纸操笔,不知自量!然而鉴于丛书作者,皆当代爱国群英,咸为传统民间工艺抢救和保护之友辈;大家为收集实物和文献资料,奔走全国,费时既久,投资也多。往日相聚炉前,将数十年之所学、所得,分科别类,依其个人所长,各据一端,今编著出诸如:《民间刺绣》、《民间剪纸》、《民间皮影》、《民间年画》、《民间玩具》、《民间木雕》、《民间石雕》、《民间砖雕》、《民间染织》、《民间银饰》十大图册。其中图版三千幅,可说均为国内一流之绝品。拍摄之精,引人入胜。阅罢合目沉思,教人不能无动于衷!笔者厕身于中国美术家行列中,半个世纪有余,虽然以民间美术专业为主,但未涉笔如此之广。今承中国轻工业出版社领导及诸友好之爱戴,谨就自己浅见薄识,随笔略述一二,权作此部丛书之总序。

中华民族已有5000多年历史,祖先创造的物质和无形文化遗产数之不尽,教我们炎黄子孙用之不竭,尽情享受。可是从19世纪末,中华民族遭到了东、西方帝国主义者

侮辱和侵略;大片领土割让给侵略之国家,祖宗传下来的文化财富,源源不断地流到海外各国,陈列在世界各大博物馆中。回忆70年前,中国学者袁同礼先生曾著《我国艺术品流落欧美之情况》一文。说:“晚近以来,西方学者竞尚东方艺术,每成立大规模组织,为系统之收集,又不惜重资,百方购求;奸商渔利,助其盗窃,而荒山僻寺,废墟野冢,亦遭洗劫。我国文物之损失,以最近20年为尤甚,良可慨也!”外国人有组织地涌入中国,勾结民族败类盗卖祖宗留下的文化遗产,可悲可叹!更有可恨者:溥仪于民国十一年(公元1922年),将1200余件书画等故宫文物精品盗运出来,经过变卖、群小混抢,绝大部分流失到海外,致使国家珍藏的金石书画、壁画彩塑、石雕造像等等,空存其目!民国二十六年(公元1937年),日本帝国举兵全面侵华,抗日战争起,硝烟弥漫全国,交通受阻。欧美各国盗运中华民族历史文物之途径断绝。中外古玩商店洋行,纷纷倒闭。惟有日本侵略者为装点伪满傀儡政府门面,从华北各地搜集到大量民族民间文物,充作“满洲国”文化遗产,出版了《满洲之民艺》等图书。但日本帝国吞并中国之梦难圆,终于战败投降。傀儡溥仪便成了戏剧《末代皇帝》之主要人物。

中华人民共和国成立之后，建立社会主义制度。中央人民政府文化政策中，对于中国民族民间传世之文物，一律不准走私出口，出土之古物，亦不得私人占有。因此，幸存于国内传世之宝和新近出土的历史文物，得到政府各部门之保护。其中民间文物，例如：皮影、刺绣、玩具、剪纸、年画、神像、砖雕、木刻等辛亥革命前之遗物，皆属禁止出口文物。当时社会皆以无产者居上，私有者心忧，所以大量民间艺术珍品，得以保存下来。未料一场史无前例的“文化大革命”开始了。1966年8月26日《人民日报》发表了一篇“红卫兵”《向旧世界宣战》的奇文：“我们是旧世界的批判者。我们要批判一切旧思想、旧文化、旧风俗、旧习惯……”即所谓“破四旧”，在这一运动中，全国各地收藏的民间文物遭到彻底破坏。例如苏州桃花坞清代年画古版遭朽无遗，北京西湖营顾绣绸缎店架上的绣品已空，无锡明清泥人完整者几稀，各地名胜古迹建筑上的砖雕、石刻多被砸破……忆及当时中华民族文化遭到破坏之惨，心悸犹存。

古训有云：“亡羊而补牢，未为迟也。”十年浩劫过后，中国在共产党的领导下，开始建设有中国特色的社会主义国家，实行改革开放政策，以法治国，同时开发土地，拆房建楼。而一些不

法分子乘机盗窃文物出口，收购民间珍贵遗产外运，所造成的损失有甚于抗日战争之前。在此非常严峻形势下，丛书作者们为唤起民众保护传统优秀文化遗产，展示民间工艺美术之精华，编著出这套《中国民间工艺风采》丛书。每卷内容除叙其历史发展、探索文化内涵以及制作技艺和材料外，并逐图释名、注解来历及年代、出处等，图文并茂，堪称民间工艺美术丛书中“晚成”之作。当今金石玉器，陶瓷家具，铜佛古币之类的丛书，已引起世人注目，而涉及到历史、文学、民俗、宗教、文化等各方面的民间工艺美术的丛书不多。而且随着社会的发展，开发和破坏……亟待抢救它们。中国民族民间文化保护工程今已启动，谨以此丛书率先推出，借以引玉。倘若得到读者赏阅并增强保护祖国文化遗产的爱国思想，当是喜出望外，功德无量了！

王树村

2004年小雪于北京

时年八十又二



## 【内容简介】

枕顶绣是民间刺绣的品种之一，它兴盛于清末民初，流传至今。枕顶绣出自民间妇女之手，在枕顶这块小小的天地中，她们倾注了对未来美好生活的憧憬与渴望，质朴的情感流淌在针线之间，同时也用其美化了生活。枕顶绣的内容题材广泛，每一幅枕顶绣都具有象征寓意，这寓意蕴涵着丰厚的民间吉祥文化。枕顶绣既是传统刺绣工艺的针法小百科，又是传统吉祥纹样的图典大集。

本书收集了不同民族、不同地区的枕顶绣300余幅，以图文方式向读者全面展现民间枕顶绣的艺术风貌。其中包括枕顶的历史渊源、枕顶绣的制作工艺及各地域的风格特征，还有绣花枕上所包含的传统民俗文化。相信此书能让读者领略到民间枕顶绣的绮丽风采，品味出其中的文化蕴涵。





## 【目录】

### ● 概述

浅论民间枕顶绣

一、枕顶话今昔 / 8

二、枕顶的制作工艺与  
地域风格 / 10

三、美好祝愿道吉祥 / 14

● 祥禽瑞兽 / 20

● 花木果蔬 / 64

● 山水园林 / 90

● 器物符号 / 98

● 文字吉语 / 106

● 人物故事 / 132



## 【浅论民间枕顶绣】

枕，是人们使用的寝具，这个不起眼的物品对每个人来说，却是一生都离不开的，人的一生中，至少有三分之一的时间是由枕伴随度过的。

枕的材质分为多种，我国民间曾广泛使用过一种长方体的绣花枕，两端为枕顶，又称枕头堵，枕顶部位多绣有装饰图案，我们称其为“枕顶绣”。

之所以说枕顶绣具有一定的文化内涵，是指其内容丰富，表现手法多样，内容多是吉祥纹样。吉凶、祸福是人类长久不衰、最为关切的话题。在中国传统祈愿文化中，形成了众多的吉祥物和吉祥图案。枕顶绣虽小，但每个绣枕的图案，无不蕴含着人们美好的祝愿与企盼，真乃：头枕吉祥，神清梦稳。

### 一、枕顶话今昔

最早的枕具实物为战国的木枕，它出土于湖北江陵马山砖厂一号楚墓。汉代许慎《说文解字》中说：“枕，卧所荐首者。从木，尢声。”证实了纺织品未普及之前，枕具是竹木制作的，所以枕字从木。

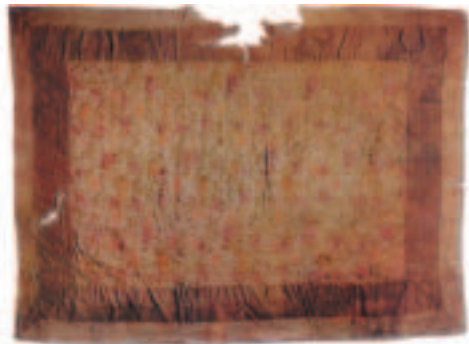
枕具有软质枕、硬质枕两大类。硬质枕以陶瓷为主，兼有石、玉、铜、银及竹、木等类。软质枕则是以布、丝、绸、皮等软质材料缝制而成，内有填充物。由于软质枕材料易损，留存下来的实物就极其珍贵。新疆鄯善三个桥战国墓葬，出土了绘有斜线方格的皮枕，枕为长条形，内装皮毛碎片。它是目前发现最早的绘有几何装饰图案的长方体软质枕具。

汉代墓葬中，出土过木、石、玉、青铜、铜鎏金、漆木、丝织等材质不同、造型各异的枕具。枕具上已出现了精美的装饰图案，其中有两件柔软的丝织枕具。

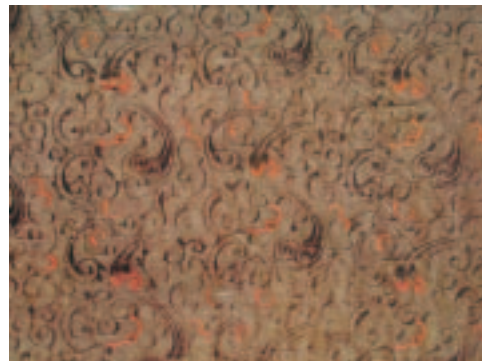
新疆民丰北沙漠一号东汉墓，出土了一件织有“延年益



织绣枕 西汉 长沙马王堆出土



乘云绣枕巾 西汉 长沙马王堆出土



织绣枕面上的信期绣 西汉 长沙马王堆出土



枕顶上的几何纹起毛锦 西汉 长沙马王堆出土



织绣枕上的朱萸纹锦 西汉 长沙马王堆出土



彩绘石枕枕顶上的朱雀衔草纹 东汉 河北望都出土

“寿大宜子孙”吉语字样的织锦“鸡鸣枕”。造型呈鸡形，腹部宽厚，两端成犄角式上扬，一角为鸡头，一角为鸡尾。枕上的吉语纹样，反映了当时人们“祝寿求子”的心愿，以及对生殖繁衍的追求。

长沙马王堆一号西汉墓，出土了一个用三种纺织品制成的长方形绣枕。此枕两端的枕顶部位，使用的是几何纹起毛锦，上下两面的香色绢上用辫子股针法绣出似云气纹的“信期绣”图案，两个侧面用朱萸纹锦缝制而成。与这件绣枕同时出土了两件双层绢、绮料上绣乘云绣的枕巾，可见西汉时期使用的枕具已十分考究。枕具上抽象的云气纹和朱萸纹表现出古人观天相、仿自然，美化生活的心态。“云气纹”还表示吉祥运气；“朱萸纹”是长寿的象征。这是目前出土最早的丝织刺绣软枕，两端的枕顶已出现，虽然枕顶上没有绣制图案纹样，但同期其他质地的枕具枕顶上已有了装饰图案。

河北望都二号东汉墓出土的彩绘石枕，长方六面体，枕面与枕顶勾画有墨色单线轮廓，再以朱色和贴金绘四神、鸟兽、神话故事与云气纹，枕顶另一端绘“朱雀衔草纹”。虽然是石枕，这应是枕顶图案的最早例证。

唐、宋、元、明各朝代瓷器等硬质枕具丰富多彩。如宋代著名的瓷“孩儿枕”。

清代是刺绣工艺盛行时期，产生了著名的苏绣、粤绣、湘绣、蜀绣四大名绣，发明了多种针法，这极大地丰富了刺绣的表现性。与此同时，绣花枕的风行，代替了瓷枕的流行。绣花枕为长方体，以蓝、黑等单色土布做枕身，两端的枕顶用绣有吉祥图案的各色缎布做成，内充填谷物的干壳，枕顶纹样为枕具的装饰主体。明、清时期是我国吉祥纹样应用最为广泛的时期，“凡图必有意，有意必吉祥”，妇女们用精彩的针法绣出一幅幅富有吉祥寓意的枕顶，流传至今。

20世纪中叶，随着社会发展和生活方式的改变，西方的布枕（洋枕）被广泛使用。目前绣花枕只出现在边远地区，如

湖南湘西的苗族，仍使用自己绣制的绣花枕；地处黄土高原的陇东、陕北，青年人结婚时，仍习惯以绣花枕为新婚寝具，在集市上还能见到绣制枕顶出售。

绣花枕，越来越远离城市生活，枕上绣的传统文化也将随之消失。绣花枕，它承载着千年的祈福文化内涵，蕴藏着各地区的民风民俗，记录着民间历史的发展与进程，在今天提倡保护和继承文化遗产之时，了解、收藏、保护与研究它，显得尤为重要。

## 二、枕顶的制作工艺与地域风格

绣花枕多为长方体，枕的材料有绸缎、棉布等，工艺有刺绣、织染，长约50厘米。枕顶一般为约15厘米见方的方形，还有圆形、椭圆形、扁长方形、多边形、元宝形、异型等形态。一般民间枕身用自织自染的蓝色与黑色土布，也有用红色缎子等其他面料的，深暗的枕身衬托着亮丽的枕顶绣，形成鲜明对比。

枕顶是两面为一对，纹样内容相同，构图不同；也有纹样不同，内容相对的，绣制时都是成对来刺绣。还有成套绣制的，一般2对、4对、8对为一套。

### 1. 枕顶的绣制工艺

绣制枕顶之前，要准备好面料、绣针、丝线，将设计好的图案花样描摹至面料上，或剪成剪纸花样贴在面料上，再运用相应的针法绣制而成，最后与枕身的布料缝合，再装入填充料。

#### 选择面料：

枕顶的材料由面料和衬料组成。面料为质地柔软的缎子、棉布或网格素纱，缎子有各种颜色的素缎或带花纹的织锦缎，棉布主要用红色布料，也有使用白色棉布的；衬料是用旧布或零散的布头，一层一层用糨糊粘合成硬挺的格褙，俗称“打格褙”。将格褙与缎料粘合，做成较硬的枕顶绣板，之后，就可



绣花枕枕套 甘肃庆阳



墨勾刺绣画样



剪纸刺绣样



刺绣针法 平针绣



刺绣针法 挽针绣



刺绣针法 打籽绣



刺绣针法 盘金绣



刺绣针法 网绣

在上面描样刺绣了。网格素纱，则是戳纱绣专用的底料，绣线在网格中上下穿梭，形成纹样。

### 画样与剪花样：

画样与剪花样是将绣花稿样描摹在枕顶绣板上，又叫“替花样”。画样，是用笔将选好的纹样直接勾画在绣板上；剪花样，是先用纸剪出花样，然后粘贴在绣板上，或在绣板上依剪纸花样勾画出绣样。画样和剪花样是枕顶绣中关键的一个步骤。

### 刺绣：

刺绣，古称针绣。是用绣针引彩线，按设计的纹样在织物上运针刺缀，以绣迹构成花纹图案的一种工艺。

刺绣工艺的表现特质取决于针法的选择与运用。刺绣在漫长的发展历史中，针法经历了由简单到丰富的发展过程。枕顶绣的刺绣针法十分丰富，堪称为刺绣针法的小百科。

枕顶绣中常用针法有：

**平针绣** 平针是最古老的针法之一，平针绣品始见于西汉马王堆墓，唐中期以后逐渐兴盛。它是使用最多的针法，具有绣面平整、线迹精细、针法丰富的特点，宜于塑造各种形态。运针方式，起针、落针都在图案纹样的轮廓边缘，针脚排列匀称，线迹平行，不重叠交错，纹样之间的线条，靠空出底面来表现，俗称“水路”。平针绣中又包括齐针、挽针、抢针、套针、施针、撇和针、接针、旋针等多种针法。

**挽针绣** 又称“拉锁子”、“绕线绣”、“盘切绣”、“倒打籽”。刺绣时，用两针线同时进行，先将第一条绣线从绣地上起针后即停留在绣面上，根据纹样形态需要盘曲摆放好，第二条绣线则从绣地反面穿出，在第一绣线上反绕向后钉一针，依此行针，起到固定第一条绣线的作用。在枕顶绣中常用来表现水波纹、花叶的叶脉等线条。

**盘金绣** 源于“钉线绣”，这种技法早在唐宋时期便已流行。钉线绣是将丝线或某种纤维盘组成图形，再用绣线将其钉

固于面料上的针法。钉线方法又有明线、暗线之分，明线针迹外露，暗线针迹隐藏。如果用金、银线盘组图形，再用绣线将其钉固于面料上，则称之为“盘金绣”或“盘金银”。在绣制上，一是组成图形之用，二是用于圈锁纹样外形，使外部线条因金色而亮丽。

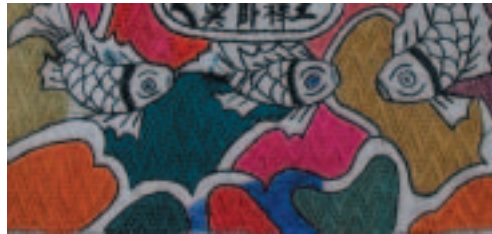
**打籽绣** 打籽绣又称“打子绣”、“环籽绣”，由古老的“锁绣”发展而成，最早见于蒙古诺因乌拉匈奴墓出土绣品。刺绣时将绣线在针上绕一圈，然后在近线根处刺下，形成环状小结。打籽绣以点组构纹样，技法上有“满地”、“露地”之分，有“粗打籽”、“细打籽”之别，由于肌理感强，在枕顶绣上常用于表现物象形态的质感和花卉的花蕊等纹样。

**网绣** 又称“编绣”、“纹针绣”、“花针绣”、“格锦”，早在唐宋时期便已流行。刺绣时，线迹规律性地来回交织组构成网状纹理，形成规律性纹样。网绣常与其他绣法配合，纹样的轮廓一般用钉金绣或滚边等针法勾勒。网绣具有独特的纹理效果，枕顶绣中常用于瓶子器物 and 石榴、桃子等瓜果的表现。

**铺绒绣** 又称“挑绣”、“别绣”。绣法类似织锦，先用丝线均匀地排竖直线，即经线。然后再用铺绒线横向挑出所需花纹，一般为对称布局，形成几何纹样。枕顶绣中，铺绒绣主要用于局部纹样的变化处理，如果实、花卉、人物服装等处。

**戳纱绣** 又称“纳绣”、“纳纱”、“纳锦”或“穿纱”，盛行于清嘉庆年间。戳纱针法是在网格素纱的底料上数纱绣平针，绣线需平行于经线或纬线，线迹的长短有“串二”、“串三”等变化。由于戳纱绣与面料的经纬编织结构极吻合，因此绣品与织锦相仿，“纳锦”之名盖源于此。戳纱绣又分为“满纱”和“活纱”。“满纱”为绣满整个素纱，不露地面；“活纱”不绣满，留有空纱。戳纱绣色调明确、饱满，图案性强，富有装饰性，在东北地区的满族绣制的枕顶上大量应用。

枕顶绣的配色，要根据枕顶布的颜色来搭配纹样的色



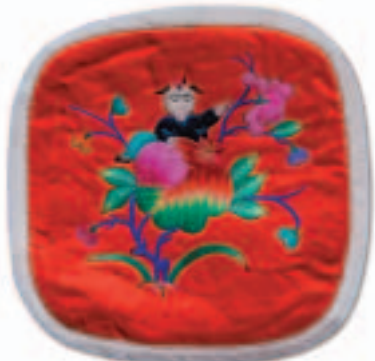
刺绣针法 铺绒绣



刺绣针法 戳纱绣的满纱绣



刺绣针法 戳纱绣的活纱绣



榴开百子 陕西



喜鹊登梅 湖南



杂宝 苏州

彩,要根据刺绣者的审美意识来选色,作品的颜色能呈现出一个人的风格与个性。

**破线绣** 绣线用的丝线往往要破成8至12股穿小针来使用,它实际上不是运针法,而是运线法。破线绣绣出的画面平整细腻,多以平针绣针法刺绣。

## 2. 枕顶的地域风格

枕顶绣因各地区的传统文化、民族、风俗、心理等的不同,从而呈现出不同的地域风格特征。

### 西北地区:

地处黄土高原、黄河中游的山西、陕西和甘肃地区,为黄河文化的发源地,枕顶绣图案古朴,多为体现生殖崇拜的文化内容。枕顶底色多为红色,刺绣配色丰富华丽,针法多样,构图饱满,形成大气华丽而不失古朴的风格。山西又是戏剧盛行之地,受此影响,枕顶上除传统纹样外,多有戏剧故事的纹样。枕顶底色除喜用红色外,也使用其他色布。刺绣配色讲究,富于变化,针法常用难度较大的打籽绣和盘金绣,构图疏密有致,形成华丽精致的风格。

### 山东地区:

山东,地处黄河下游,又是儒家文化的发源地,枕顶上除传统纹样外,还多有表现神话故事与道德思想的内容。枕顶底色选择多样,刺绣配色艳丽醒目,针法喜用垫绣,绣面呈凹凸效果,满构图,形成热烈而精致的风格。

### 湘西地区:

湘西苗族生活在山清水秀的湘西大山中,枕顶图案以自然界的花卉和禽鸟为主。枕顶底色为红色,刺绣配色鲜亮,对比强烈,针法主要应用垫绣,使绣面呈浮雕感,构图丰满,形成清新亮丽的风格。

### 苏杭地区:

苏绣是四大名绣之一,又是清朝皇家织造府的所在地,有很多的刺绣作坊从事商业活动,受此影响,苏杭地区的枕顶

绣纹样多为皇家喜用的装饰题材。枕顶底色为各色绸缎，刺绣配色富丽而不失淡雅，针法讲究，构图喜用中心式和对称式，精彩华贵是其风格。

#### 东北地区：

居住在辽宁与吉林两省的满族十分善绣。满族在入主京城之后，全盘吸收继承汉文化，枕顶纹样上既有满族祖先文化的痕迹又有大量的汉族传统纹样，在清王朝崇尚吉祥文化的背景下，枕顶吉祥纹样十分丰富。枕顶底色因受八旗文化的影响，以八旗的色彩为色系，色彩丰富多彩。刺绣配色丰富，针

赡 地区枕顶构图纹样偏下方，枕顶留有较多空白；吉林地区却是喜欢满构图，充满整个枕顶。题材多样、色彩丰富、绣制细腻是满族枕顶的风格。

#### 中原地区：

河南，地处黄河中游，有着浓厚的中原文化底蕴，枕顶上除有传统纹样外，还多有表现人文思想的题材。枕顶底色选择多样，刺绣配色大胆热烈，针法多样。有特色的是绣与画相结合，绣好素线后，再进行绘画点染，使绣面形成独特的效果。构图饱满，厚重是它的风格。

#### 华北地区：

华北地区以北京为中心。北京受皇家文化的影响，枕顶喜用各种程式化的吉祥装饰纹样。枕顶底色喜用各种淡雅的色彩，刺绣配色也较为素雅，针法多用平针绣，构图工整对称，形成华丽高贵的风格。河北近靠皇城，水路旱路通南北，文化呈多样性，枕顶绣多用吉祥纹样。枕顶底色多为红色，刺绣配色以暖色调为主，针法多用麻衣绣，绣面肌理感强，构图多用中心式和对称式，喜庆红火是其风格。

### 三、美好祝愿道吉祥

绣花枕不仅是睡眠时使用的寝具，它包含着很多的文化



风景人物 河南



麒麟送子 河北



文字 辽宁



蝶恋花 吉林



榴开百子 山西



人物故事 山东

内涵及传统的吉祥文化与民风民俗。

### 1. 枕顶的吉祥纹样分类

枕顶绣题材十分丰富，几乎包含了所有装饰纹样，折射出我国吉祥文化丰富多彩的大千世界。

本书将其划分为祥禽瑞兽、花木果蔬、山水楼阁、器物符号、文字吉语和人物故事等六类。

#### 祥禽瑞兽：

有龙、凤凰、麒麟、狮虎、鹿、猫、鱼、螃蟹、虾、蟾蜍、蝙蝠，还有鹭鸶、鹤鹑、锦鸡、孔雀、鹰、鹤、喜鹊、燕子、鸳鸯及十二生肖等动物；蜘蛛、蝉、蝴蝶等昆虫。每个主体纹样都构成吉祥寓意的内容。如“龙凤呈祥”：又称龙凤舞，寓意阴阳交合，天下太平。民间以龙喻男性，以凤喻女性，结婚喜庆之时，常饰龙凤图案，象征男女相配，天地交合，吉祥幸福，一派祥和。“麟吐玉书”：麒麟驾祥云而来，口吐一摞书籍。麒麟为“五灵”之一，为兽类之长。麒麟设武备而不为害，所以称为仁兽。据《拾遗记》记载，孔子出生时，有麒麟在孔家的院子里“口吐玉书”，即“麟吐玉书”，由此，麒麟成为孔子的化身。在民间信仰中，麒麟不但能送书，还能送子，最终演变成与生育有关的吉祥图案，叫“麒麟送子”。

#### 花木果蔬：

有牡丹、荷花、梅花、杏花、海棠花、菊花、兰花、萱草、竹子、松树；有桃子、灵芝、石榴、佛手、葫芦、瓜、葡萄、白菜、萝卜等。牡丹花纹称为“富贵牡丹”，又称“花开富贵”。牡丹花为群芳之首，雍容华贵，国色天香，象征吉祥、富贵。由桃子、石榴和佛手组成的纹样称“三多”，“桃”象征长寿，“佛手”的“佛”因谐音而寓意“福”，“石榴”因多子而寓意“多子多孙”，三种果实组合有多福、多寿、多子的“三多”吉祥寓意。

#### 山水楼阁：

在山水日月的自然景色之中，有园林的亭台楼阁及城池



院落等建筑。因受山水画的影响，山水、园林风景纹样在隋唐之后逐渐兴盛，它表现了人造物与大自然和谐统一的意境，寄托了天下太平的理想。如塔，塔随佛教由印度传入，塔的层次为单数，一般是七层，意为佛教的“七级浮屠”。民间认为塔有镇妖驱邪、保一方平安的功能。

### 器物符号：

有太极八卦、如意、祥云、万字纹、盘长、方胜、回纹、团纹、瓶子、博古、琴棋书画、暗八仙（宝扇、宝剑、渔鼓、玉板、葫芦、花篮、荷花、玉箫）、盒、碗、座钟、镜子、灯笼、钱纹、戟等等。器物符号是在历史长河中逐渐形成的，每一个纹样都浓缩深厚的吉祥寓意。如“盘长”，盘长是佛教的标志“八宝”之一，图案由模拟绳索编结而来，纹样盘曲连接，无头无尾，无终无止，寓意连绵不断、福泽永济，故称“盘长”或“盘肠”。佛说“回环贯彻，一切通明之谓”。在民间吉祥装饰中应用极为广泛，建筑的窗棂、栏杆，以至纽扣、佩饰都可做成盘长样式，枕顶上自然少不了它的踪影。

### 文字吉语：

文字纹样主要是历代经典著作中的佳句，有诗经、千字文、唐诗宋词等；吉语多为民间喜闻乐见的词语，如“福禄寿喜”、“花开富贵，竹报平安”、“寿比南山、福如东海”等。如“吉”字，本为会意字。甲骨文（象形），上部是一锐利的兵器之形，下部是装置兵器的器物，本有“宝爰”之意，也就引申为“吉利”。《说文解字》：“吉，善也。”“吉”，就是“善事”、“美好”、“利益”之意的涵盖。民间也就有“大吉大利”、“万事大吉”之说。

### 人物故事：

包括神话人物、戏剧情景、人物传说、历史故事等。神话人物有八仙、和合二仙、刘海等；戏剧情景有“拾玉镯”、“西厢记”、“牡丹亭”等；人物传说有“杨家将”、“姜太公钓鱼”等；历史故事有“武松打虎”、“哪吒闹海”等。



狮子 婚嫁用枕



老虎 婚嫁用枕



独占鳌头 婚嫁用枕



官官 婚嫁用枕



榴开百子 婚嫁用枕



双喜字 婚嫁用枕

## 2. 绣花枕与人生礼仪

人生礼仪是社会民俗中的一项重要内容。由于人类的生存方式具有社会性,每个人必然从属于家庭和社会集团。为了取得社会的承认,在其一生之中的不同年龄段都要举行不同的仪式和礼节。人生礼仪是对生的礼赞和对死的尊重,它贯穿在每个人的诞生、成长、婚礼、祝寿、丧葬等人生过程之中。

### 诞生：

孩子诞生,意味着家族的香火得以延续,是家庭中的大喜事。当媳妇孕育着小生命时,未来的母亲就要给未出生的孩子缝制整套的衣服被褥,会亲手为孩子绣制小枕头。

在小小的枕顶上,母亲用一针一线绣出对孩子的期盼与祝愿,会绣上保护孩子健康成长的“狮虎瑞兽”纹,绣上企盼孩子聪颖仁慈的“麟吐玉书”纹和祝愿孩子登上仕途的“鱼化龙”纹等图案。

随着孩子的降生,祝福孩子诞生与成长的习俗也随之而来。要经过“三朝(洗三)”、“满月”、“百日”、“周岁”等仪式。

“满月”,是婴儿出生后满一个月要举行的仪礼。婴儿将会在这一天被抱出来与人们相见,家人要宴请前来祝贺的亲朋好友。舅舅会送来一只姥姥亲手绣制的虎枕。虎,有守护、镇宅、辟邪的吉祥寓意,送虎枕,意为保佑孩子顺利成长。“满月”由姥姥给外孙送虎枕的习俗至今仍在许多地区流行。

在孩子成长的过程中,每逢端午节,母亲、姥姥还要缝制装有艾草的虎枕、五毒蛙枕送给孩子。旧时人们将蝎子、蜈蚣、蛇、壁虎、蟾蜍称为“五毒”。传说农历5月5日端午节是邪毒集中之日,人们饮雄黄酒并在门上挂菖蒲和艾草,辟邪消灾。青蛙也就是“五毒”中的蟾蜍,让孩子枕睡五毒蛙枕,意为以毒攻毒。

### 婚嫁:

结婚,是人生一个重要阶段的开始。一对男女的结合,意

味氏族的延续，一个新家庭的诞生。

枕具，自然要新置，新婚的枕具一般由女方家准备。过去女孩子从小要拿起针线，学习女红，为自己准备嫁妆。这其中就要给自己和未来的夫婿绣制结婚用的夫妻枕，枕为喜庆的红色，枕顶则绣出“龙凤呈祥”、“鸳鸯戏水”、“鱼戏莲”、“蝶恋花”等，表现夫妻和睦及“连生贵子”、“榴开百子”等祈喜求子的吉祥纹样。

陕西洛川的张凤英说：“儿子结婚前，要扎一对（绣）枕头，扎个鱼儿戏莲花，两口儿来了好缘法。”“鱼戏莲”的纹样寓意男女交合，鱼因多子象征男性，莲花喻女性，莲蓬中果实多，也是多子的象征。妈妈为儿子的婚事亲自绣枕头，把盼子孙、延香火的意愿绣在枕上。

满族待嫁的姑娘不仅要给自己绣制夫妻枕，还要为未来婆家的族人绣制数量不小的新枕。结婚前送嫁妆时，娘家要将若干对枕顶绷在苫布上，如打着旗帜一般走在送嫁妆的队伍前，向人们展示新娘的手艺，还要张挂于洞房内，也任人评点。结婚第二天，新娘将缝制好的绣花枕头，分送给公婆、兄嫂、小叔、小姑等婆家人，俗称“认大小”。通过绣花枕，将自己纳入新的家族，既是见面礼，又是为取得男方家族的认同。

#### 祝寿：

健康长寿是人们的追求，《诗经·小雅·天保》中：“如南山之寿，不骞不崩。”意为希望生命像南山一样，亘古不变。“寿比南山”也成为企盼长寿的愿望与祝词。

过去由于生存环境的恶劣，人很难健康长寿，有“人到七十古来稀”之说，形成了一个只要人年过六十岁之后，便要每年举办祝寿礼仪的风俗。到了老人的寿辰之日，晚辈们就要怀着尊重长者、孝敬老人之心为老人举办寿宴祝寿，宴请亲朋好友。同时，晚辈与亲朋还都要为做寿者送上一份祝寿的礼物，以示祝贺。老人的女儿和媳妇往往要送上亲手绣有“松鹤



寿比南山 祝寿用枕



园林山水 祝寿用枕



寿字 祝寿用枕