

基础美术训练教材

◎ 完颜张倍 金龙 编著

水粉教程

静物提高

SHUIFEN JIAOCHENG JINGWU TIGAO

入门必备



时代出版传媒股份有限公司
安徽美术出版社
全国百佳图书出版单位

目 录

正确的观察方法和表现方法 / 1
画面的构图 / 2
色彩练习中常见的问题分析 / 3
关于色调 / 4
水粉画的作画步骤 / 4
简单组合(一) / 6
简单组合(二) / 8
圆陶罐和牛奶杯的组合 / 10
大白菜和砂锅的组合 / 12
深色陶罐和白瓷盘的组合 / 14
陶罐、水果和白瓷盘的组合 / 16
电话机组合 / 18
笔洗、水果和陶罐的组合 / 20
土红色陶罐和酒瓶的组合 / 22
褐色衬布、陶罐和水果的组合 / 24
南瓜和陶罐的组合 / 26
三个不同形状的玻璃器皿 / 28
玻璃果盘与蓝瓷瓶的组合 / 30
作品赏析 / 32

作者简介

完颜张倍，中国工业设计学会会员，毕业于苏州丝绸工学院（现为苏州大学艺术学院）。1997年进修于中央工艺美术学院（现为清华大学艺术学院），1995年创办倍龙画室。

金龙，中国工业设计学会会员，2004年至2006年在合肥工业大学建筑与艺术学院艺术设计专业研究生课程进修班学习。现就职于合肥工业大学，1995年创办倍龙画室。

图书在版编目（CIP）数据

水粉教程·静物提高 / 完颜张倍，金龙编著. —合肥：安徽美术出版社，2010.1

基础美术训练教材

ISBN 978-7-5398-2166-5

I. 水… II. ①完…②金… III. 水粉画：静物画—技法（美术）—教材 IV. J215

中国版本图书馆CIP数据核字（2009）第230192号

基础美术训练教材

水粉教程·静物提高

完颜张倍 金龙 编著

安徽美术出版社出版

（合肥市政务文化新区圣泉路1118号出版传媒广场14层

邮编：230071）

安徽美术出版社网址：<http://www.ahmscbs.com>

全国新华书店经销

合肥晓星印刷有限责任公司印刷

开本：889×1194 1/16 印张：2.5

2010年1月第1版

2010年1月第1次印刷

ISBN 978-7-5398-2166-5 定价：12.00元

发现印装质量问题影响阅读，请与承印厂联系调换。

正确的观察方法和表现方法

1. 观察法

我们通常是通过写生来掌握色彩规律，认识色彩关系的。写生也能帮助我们提高色彩的感知能力和色彩的造型能力。既然要写生，就需要正确的观察方法。

(1) 整体观察

整体观察就是作画时整体地看待所有物象，在寻找它们相互关系的同时，把它们看成一个整体。整体占主导地位，局部必须服从于整体。整体地把握色彩对于我们认识色彩的倾向性，表现画面的空间层次，统一各种色彩关系起到良好的作用。

(2) 交叉联系观察

眼睛在物象之间反复交叉观察，形成一定的联系，既能够照顾到整体，又能辨别出色彩关系的细微差别。

(3) 对比观察

色彩对比是视觉的产物，也是视觉的需要。为了把握色彩的倾向性，必须用对比的眼光看色彩。所谓对比，不仅是色相上的对比，还包括明度、纯度和冷暖色性的对比。客观对象的每一块颜色都是在整体比较中产生的，所以我们不能孤立地认识色彩。对比观察是整体观察的又一种形式。

2. 表现方法

在掌握了正确的观察方法之后，如何正确地表现对象又是摆在初学者面前的一个难题。这里我们分为几个部分来说明：

(1) 形体结构的表现

形体结构的表现也就是要画出物体的体积感来。色彩是以色造型，要知道造型离不开素描关系，三大面（指黑、白、灰）五大调子可以帮助我们充分地表现形体，抓住色彩的面的过渡与转折。

(2) 色彩关系的表现

面对一组静物，要首先认清光源的颜色，光源的冷暖是影响色调的重要因素，再者，要考虑到环境色和固有色，以及它们三者之间的关系：

① 物体的亮部基本上是光源色的反映，它的色彩为光源色加固有色；半明部以固有色为主；明暗交界线受光源和环境影响较强，为固有色加暗、加环境色；物体的投影的颜色基本上是投影着落面的固有色加暗、加环境色。

② 从暗部冷暖关系上看，当光源色偏暖时，受光部倾向于暖色，背光部倾向于冷色；当光源色偏冷时，受光部倾向于冷色，背光部倾向于暖色。

(3) 空间虚实的表现

① 不同冷暖鲜灰的色彩相互对照比较时，暖色、明色靠前，冷色、灰色靠后，在视觉上产生空间的差异。

② 光线照射物体时，由于空气尘埃的阻隔作用，近处和远处的物体在明度和色彩对比的强弱程度上都有明显的差异。加强前方物体的明暗对比和色彩对比，减弱后方物体的明暗对比和色彩对比，可以产生画面的空间距离感。

③ 由于人眼一次只能集中在一个焦点上，那些不在这个焦距上的物体就会变得模糊。因此，我们有意将前方的物体画得清楚，将后方的物体画得模糊，这样就产生了空间距离感。

④ 画面有纵深感的构图，以近大远小的透视规律显示了画面的空间距离感。

(4) 质感的表现

物体质地给人的感觉，简称“质感”。由于组成物体的材料质地不同，具有轻或重，软或硬，粗糙或光滑，透明或不透明等特点。各类物体的质感大多体现在物体表面，准确地表现出高光、反光或透光可正确地表现质感的关系。



画面的构图

当我们写生或是默写时，首先要考虑如何将物体安排在画面上。物体在画面中所处的位置、大小比例及各物体之间的组合关系是否得当，处理这些问题，在绘画中我们称之为“构图”。

构图是指画面的结构，它是把要描绘的各个物象，按一定形式法则进行组织安排，构成完美统一的整体。构图的好坏直接影响着画面的最终视觉效果。

构图中所运用的形式法则有：多样统一、对称均衡、对比调和、节奏韵律等。

构图：横构图、竖构图、方构图。

视角：平视、俯视、仰视。

取景：取景时常出现的问题有构图太偏左、构图太偏右、构图太低大小、构图太高太小、构图太满、构图太对称。

几种常见的构图方式：

①三角形构图：三角形予人庄重、稳定感；

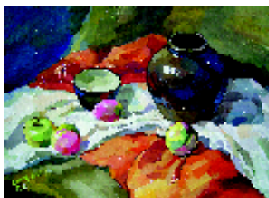
②S形构图：是最美的曲线，它生动流畅、节奏感强；

③对角线构图：对角线是矩形画面中最长的线，形式感最强，强调动感的画面常运用这种构图；

④梯形构图：是非常稳定、庄重的构图，有一种静态美。

物体在画面中的安排（调整前和调整后的对比）：

- ①画面左右太对称；
- ②物体都集中在一条线上；
- ③画面各物体过于集中；
- ④画面形成一个直角；
- ⑤物体排列的位置呈平行状；
- ⑥画面物体边缘多处相切。



横构图



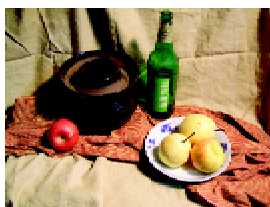
竖构图



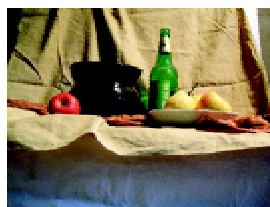
方构图



平视



俯视



仰视



构图太偏左



构图太偏右



构图太低太小



构图太高太小



构图太满



构图太对称



正确构图



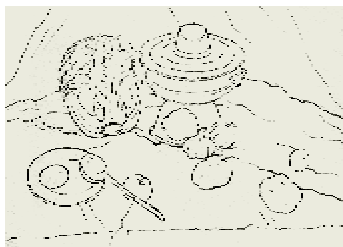
三角形构图



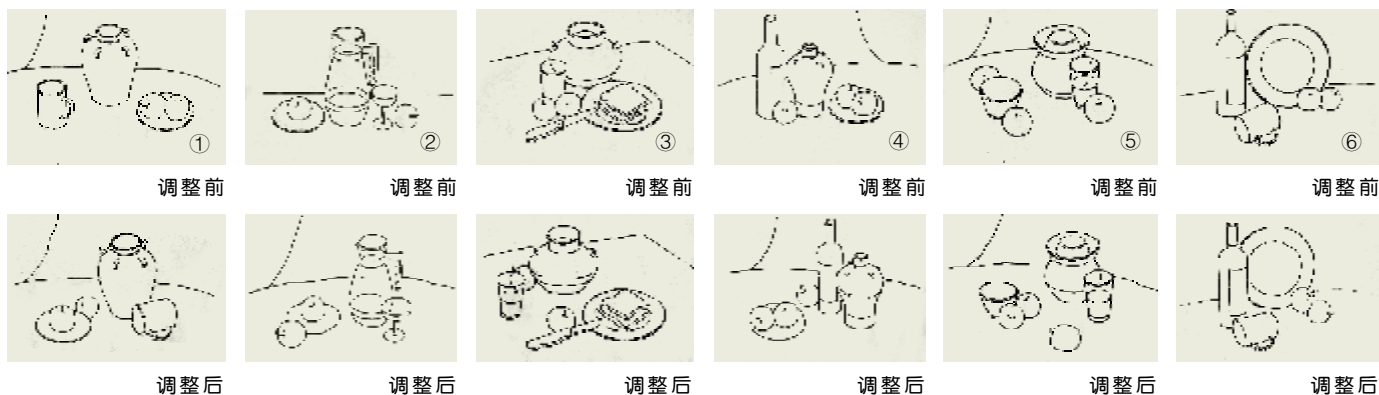
S形构图



对角线构图



梯形构图



色彩练习中常见的问题分析

1. 粉

画面产生“粉气”，是初学者最易发生的色彩问题。

原因：在暗部与重色中加入过多的白色。因此暗处不暗，鲜处不鲜，失去了应有的明度和纯度。

解决方法：控制使用白色，可以用柠檬黄、橘黄、淡绿、湖蓝等高明度、高纯度的色彩来代替一部分白色。另外画面里的重色要占有一定的比例。

2. 乱（花）

指画面色彩零乱，主次不分，用色乱必然造成局部色彩与总色调的关系失调。

解决办法：局部色彩变化要服从整体的大色调。不要过分强调对比，注意画面的和谐统一。

3. 灰

画面灰的毛病常和“粉”气连在一起，主要原因是调色次数过多，反复修改，色彩倾向不明确，调配色彩时，明暗对比（素描关系）、鲜灰对比不强。

解决办法：调色时，注意不要调得太“熟”，更不要反复修改。要明确色彩关系和色彩倾向，尽量拉开明暗对比的关系。

4. 火

画面过多使用不经调和的颜料，纯度太高，整个色调生硬，又称画“焦”了。

解决办法：调色时适当地与其他色调和以降低纯度，未曾调配过的颜色少使用。

5. 脏

调色时不同颜色调和次数过多（一般调配时不超过三种颜色，不包括白色）。滥用黑色、褐色等深色，造成色彩倾向不明确。

解决办法：用笔肯定、明确，不反复改动。混合时注意色彩的倾向性。

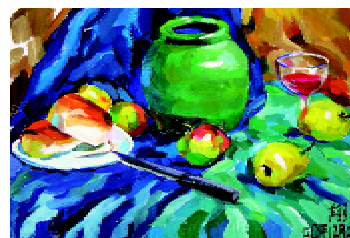
6. 平

“平”的毛病在初学者的画面中经常出现，主要是指画面物体（包括衬布在内）显得非常单薄，缺少空间关系和色彩的明度对比。

解决办法：加强素描的学习，培养对“体”的认识与理解。加强对比度，拉开主次、虚实关系。



粉



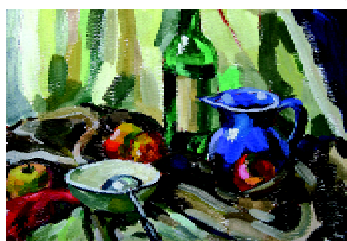
乱



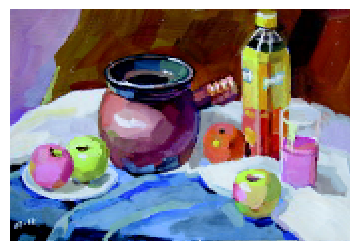
灰



火



脏

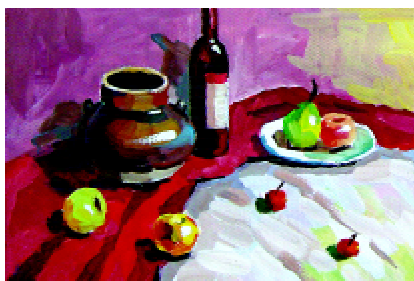


平

关于色调

色调是指画面的总体特征,也就是色彩的倾向。色调的形成有两方面,一是在某种光源的作用下,物体呈现出来一种统一的色彩倾向;二是不同物体间的颜色相互作用,面积大的或扩张性强的颜色占据主导地位,形成统一的色彩整体。色调从色相上分,可分为红调子、黄调子、蓝调子、绿调子等;从明度上分,可分为高调子(亮调)、低调子(暗调)、中间调子;从纯度上分,可分为鲜调子、灰调子;从冷暖色性上分,可分为冷调子、中性调子、暖调子。

画面色调可以营造出色彩的总体氛围,在画面设色中必须把握好画面的色调。



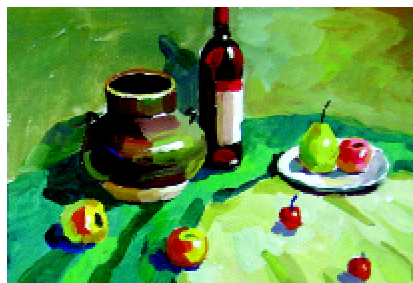
红调子



黄调子



蓝调子



绿调子

水粉画的作画步骤

水粉画的表现形式多种多样,其方法步骤也不可能完全相同。这里只介绍两种常见的形式。

步骤一:

①构图起稿

在作画的角度确立之后,不要急于动笔,应该观察对象几分钟,确认画面的主色调,各局部与整体的关系,同时也设想一下画面的最后效果,确立第一印象。

接着要考虑各物体之间的形体比例,以及物体在画面中的安排。横构图和竖构图的选择也很重要,因为它们的视觉效果不同。确立了构图后,用单色群青(冷调适用)或熟褐(暖调适用)勾画对象的内外轮廓和大的结构关系,用单色调水筒略地铺出大的明暗转折关系(设色部分主要在暗部)。

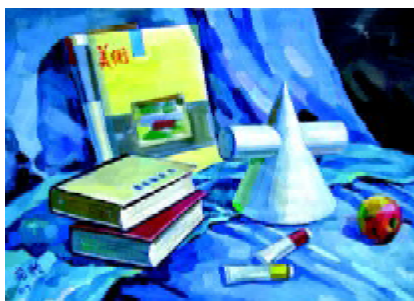
②铺大体色彩关系——暗部刻画

在准备大体色彩关系之前,应该对该组静物(或范画)的色调有一个总体感受。要知道它是什么色调倾向,从色相上分是黄调还是蓝调,从色性上分是暖调还是冷调,从色度(纯度)上分是灰调还是鲜调,这样可以帮助我们感受和识别色调,这种感受要贯穿于作画过程的始终。有了对色调的感受和确认后,可以快速进入铺色阶段。铺大体色彩关系应从物象的暗部、投影等深色部分落笔,同时比较并把握不同物体间的色彩倾向差别。明暗交界线、反光、投影应一次性铺好,亮面、高光暂时留出。注意:不要在局部上多费时间,简练、概括、整体是这个阶段设色的特点。衬布或背景空间也是先铺较暗较深的部分,也可以在中间层次上略铺几笔以体现大关系。

③进一步铺设大体色彩关系——半明部刻画

这一步是对上一步的继续。该步骤设色的重点是物体的半明部。由于该部分体现的是物体的固有色,因此不同色相(因为物体不同)、不同冷暖的色彩对比显著。在这里还是要强调色调的整体统一,要把色调的感觉融入色彩之中。衬布的刻画也和物体一样,要画出既不深也不浅的固有色部分,受光源影响最大的最亮处仍然留出。

④铺满所有空白处(最亮部)并深入刻画



冷调子



暖调子

以最快的速度完成亮部色彩刻画。这里不仅要引入光源色的概念（光源有冷暖之分），还要在明度上与其他部分拉开距离，使画面物体及衬布层次分明。应注意的是，虽然都是亮部，但远处和近处的物体在明度和纯度上都有细微的差别，近浅远深（深色物体相反），近鲜远灰。另外，反光也可以在大体色彩关系确立后，用笔“提”或“扫”出来。

在画面基本上铺满时，深入刻画就是当前的首要任务。注意深入刻画绝不是对既定色块的覆盖和否定，而是对前面作画过程的补充和调整，是用更加准确合理的色彩来丰富物体的体面关系、色彩关系和空间层次关系，也是对画面细节的完善。

⑤整体调整

这是一个很重要的步骤。作画者一定要留有足够的时间来调整整个画面，检查色调是否和谐统一，整体与局部的关系如何，主次关系是否明确，用笔是否干脆、舒服等。调整时要做到既大胆又谨慎，取舍得当，目的性明确。

总结：

概括地说，步骤一就是立足于素描关系中的五调子，从暗部开始分层入画。其特点是明度关系不会混乱，条理性、规律性强，画面各物体的体积感明显（本书中的单体都是用此步骤完成），但空间感（虚实关系）略显不足。有经验者依靠加强和减弱各种对比关系来增加画面的空间感和虚实效果，这样也可以达到满意的效果。

步骤二：

①确定构图

在铅笔起形后用单色群青或熟褐勾画对象的内外轮廓和大的结构关系，用单色调水简略地铺出大的明暗和转折关系（设色部分主要在暗部）。

②铺暗部色彩大关系

从物体和衬布较深的部分入手，观察暗部色彩的冷暖倾向，在整体色调的把握下，依照明度和色相的细微差别，将暗部色彩用大笔触概括地铺上。注意：从整体上看依然是暗部的大调子，但具体设色时，依笔触和形体结构略分层次。不主张平铺，这样避免了“平”和单调感。

③铺亮部色彩大关系

不要急于深入，也不要太在意细节，依照铺暗部的方式，概括地铺出亮部色彩关系，使暗部和亮部在整体上形成两大面。在画面基本铺满，确定不留白纸后进行深入刻画。

④深入刻画

整个画面的空间色调关系和各物体的体积明暗关系基本确立，在此基础上便可进行深入刻画。先从较重的物体开始，每个物体和衬布过一遍，加深或提亮，补大体关系的不足，使过渡的面更自然和明确，使光源色（亮部）、固有色（半明部）、环境色（反光）体现得更充分。另外，细节的刻画也不容忽视。

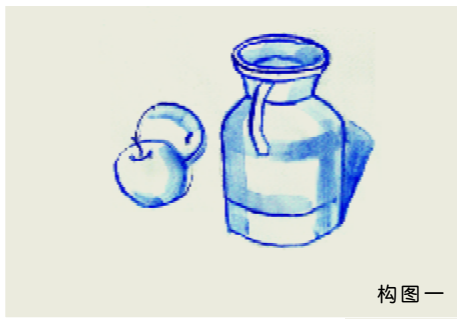
⑤整体调整

这是个很重要的步骤，不要认为铺满画面就意味着完成，有经验者会留出足够的时间来调整画面。在这里该加的加，该减的减，该强调的强调，该削弱的削弱。全面检查整个画面的关系是该步骤的首要任务。调整时要果断、谨慎，取舍得当，合情合理，力求获得最佳的视觉效果。

总结：

步骤二的特点是先放后收。先画暗部和亮部的大关系，让画面铺满不留白纸，这样更有利于深入观察、相互比较。也有利于调整空间关系。此步骤随意性强，使画面生动活泼。但初学者因为对形和色的掌握能力不足，可能会出现“花”和“乱”的现象。

简单组合(一)



构图一

步骤一：用群青勾出形和结构关系，并铺上大的明暗调子。

步骤二：用熟褐、橄榄绿、淡绿、土黄、橘黄调出不同明度的块面来表现苹果暗部的层次关系。陶罐的最深处用橄榄绿加群青来表现，衬布的暗部用偏暖的黄表现。

步骤三：白色背景略显黄的补色——淡紫，苹果的固有色要鲜艳透明。陶罐由深色向亮部过渡时由于表面质感光滑，深浅反差较大。

步骤四：铺上罐子和苹果的亮部色彩。由于受环境色和光源影响，陶罐的色彩明快、亮丽，反光多。



构图二



步骤一



步骤二



步骤三

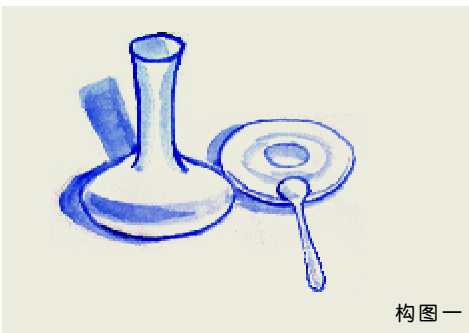


步骤四



完成图：铺满画面后要整体调整。最后点上高光，完成画面。

简单组合(二)



构图一



构图二

步骤一：用群青勾画出物体的外形轮廓，并铺上大体明暗调子。

步骤二：用深红加普蓝画出花瓶的最深部，用橄榄绿加群青画出投影的深处，再加些钴蓝和白画出向后渐虚的部分，背景的绿灰可用土黄加绿加白自然地铺上。

步骤三：深红色花瓶的明度关系和颜色的纯度在光源下变化丰富，由紫、玫瑰红、深紫红组成。

步骤四：完成亮部的刻画，亮部的冷暖受光源影响最大，设色时应考虑这方面的因素。



步骤一



步骤二



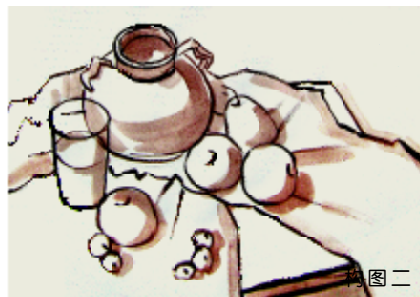
步骤三



步骤四



圆陶罐和牛奶杯的组合

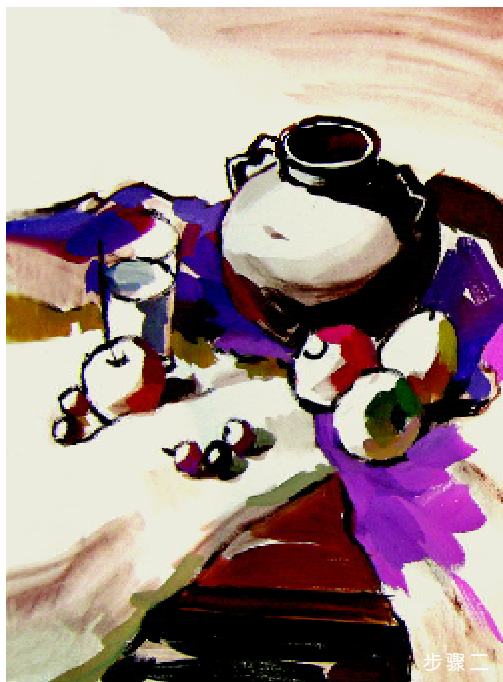


步骤一：用熟褐勾画轮廓，单色调水铺出大的明暗转折关系。

步骤二：从物体的暗部入手，快速铺出包括投影在内的色彩关系。紫色衬布近处暖、远处冷，并注意与主体物既对比又谐调的关系。

步骤三：亮部色彩要概括地铺上，让画面不留空白，为深入刻画作准备。

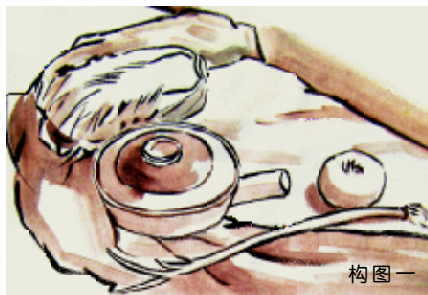
步骤四：深入刻画，着重处理暗面到亮面的过渡部分，使层次更丰富。另外细节之处不容忽视，画面的精彩之处在这一步也要体现出来。





完成图：整体调整，认真观察整个画面，修改不足之处。最后点高光，直至完成。

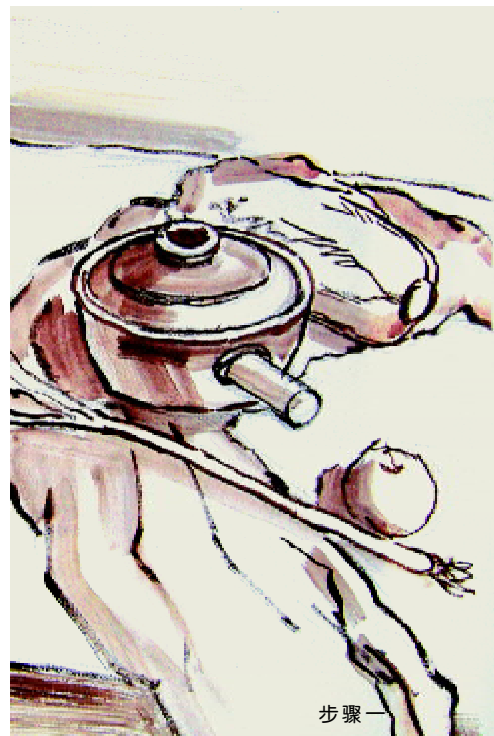
大白菜和砂锅的组合



构图一



构图二



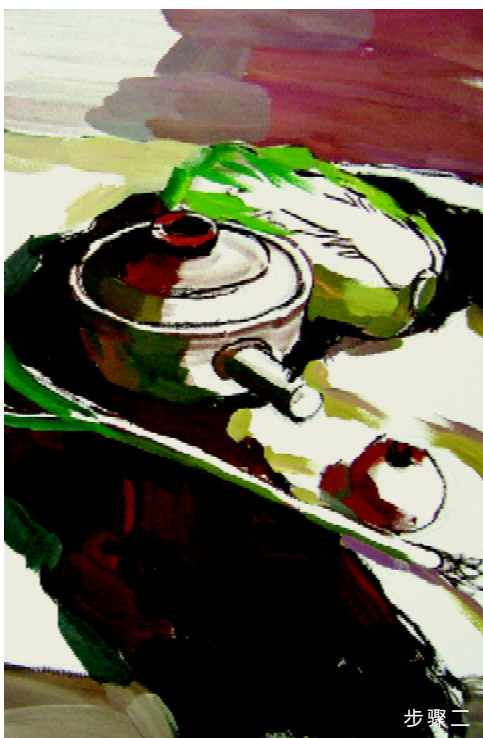
步骤一

步骤一：用熟褐勾画轮廓，并调水铺出大的明暗调子。

步骤二：物体暗部和深色衬布是首先表现的对象，轻快地铺上几笔背景色以形成前后的对比关系。

步骤三：这一步要把亮部整个铺满，用笔用色要概括果断，不要平铺，以免产生单调感。

步骤四：深入刻画，着重表现过渡面，使层次调子衔接自然，同时注意细节的刻画。



步骤二



步骤三

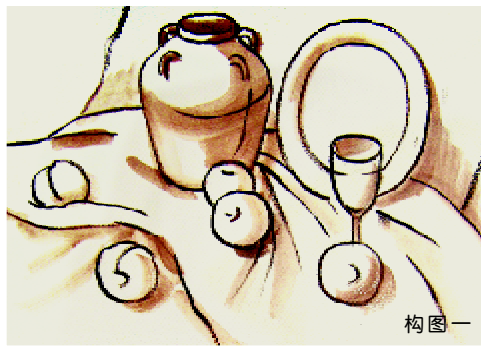
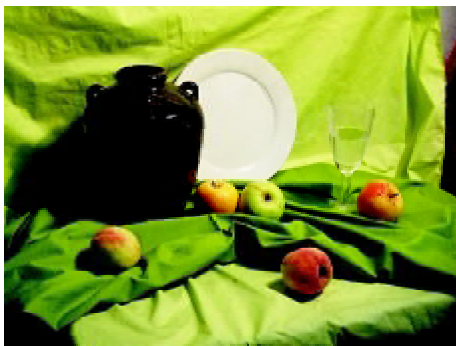


步骤四



完成图：整体调整，使画面更完整。最后点高光，直至完成。

深色陶罐和白瓷盘的组合



构图一



构图二

步骤一：用群青勾画轮廓，并调水铺出大的明暗调子。

步骤二：由暗部的大体调子入手，注意明暗交界处和反光的处理。背景衬布远处稍冷，增强了空间感。

步骤三：固有色纯度较高，应注意各物体之间的鲜灰对比，鲜艳漂亮的颜色不应太多。

步骤四：刻画亮部色彩，在铺满大部分空白处的同时，应协调整幅画的明度关系，黑白灰层次也要能通过色彩体现出来。



步骤一



步骤二



步骤三



步骤四



完成图：整体调整，点上高光，完成此画。