

基础美术训练教材

◎ 完颜张倍 金龙 编著

水粉教程

静物基础

SHUIFEN JIAOCHENG JINGWU JICHU

入门必备



时代出版传媒股份有限公司
安徽美术出版社
全国百佳图书出版单位

目 录

工具与材料的准备 / 1
认识色彩 / 2
水粉画常用的笔法、笔触和颜色的调配法 / 4
素描中的五大调子以及与其对应的色彩关系 / 5
水粉画的基本画法 / 5
苹果 / 6
桃子 / 8
梨子 / 10
香蕉 / 12
橘子 / 14
青萝卜 / 16
西红柿 / 18
洋葱 / 20
青椒 / 22
大白菜 / 24
南瓜 / 26
茄子 / 28
牛奶杯 / 30
高脚杯 / 32
白色杯子 / 34
啤酒瓶 / 36
铝锅 / 38
作品赏析 / 40

作者简介

完颜张倍，中国工业设计学会会员，毕业于苏州丝绸工学院（现为苏州大学艺术学院）。1997年进修于中央工艺美术学院（现为清华大学艺术学院），1995年创办倍龙画室。

金龙，中国工业设计学会会员，2004年至2006年在合肥工业大学建筑与艺术学院艺术设计专业研究生课程进修班学习。现就职于合肥工业大学，1995年创办倍龙画室。

图书在版编目（CIP）数据

水粉教程·静物基础 / 完颜张倍，金龙编著. —合肥：安徽美术出版社，2010.1

基础美术训练教材

ISBN 978-7-5398-2167-2

I. 水… II. ①完…②金… III. 水粉画：静物画—技法（美术）—教材 IV. J215

中国版本图书馆CIP数据核字（2009）第230356号

基础美术训练教材

水粉教程·静物基础

完颜张倍 金龙 编著

安徽美术出版社出版

（合肥市政务文化新区圣泉路1118号出版传媒广场14层

邮编：230071）

安徽美术出版社网址：<http://www.ahmscbs.com>

全国新华书店经销

合肥晓星印刷有限责任公司印刷

开本：889×1194 1/16 印张：2.5

2010年1月第1版

2010年1月第1次印刷

ISBN 978-7-5398-2167-2 定价：12.00元

发现印装质量问题影响阅读，请与承印厂联系调换。

工具与材料的准备

1. 水粉颜料

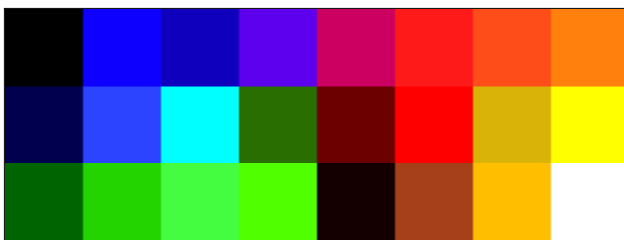
水粉颜料又称“广告色”或“宣传色”，有管装和瓶装两种。

2. 调色盒或调色板

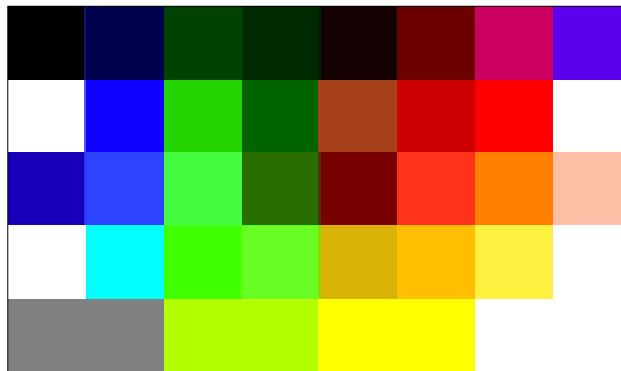
市场上有很多种调色盒、调色板，可选择符合自己需要的，最好是选用24格以上的调色盒。调色盒的盒盖也可作调色板使用。另外，水粉专用的塑料调色板正反面都能用，省去了洗颜料的时间，特别适用于考试。



水粉颜料



24 格颜料盒颜色排列方法



36 格颜料盒颜色排列方法

黑	群青	青莲	紫罗兰	玫瑰红	朱红	橘红	橘黄
普蓝	钴蓝	湖蓝	橄榄绿	深红	大红	土黄	柠檬黄
翠绿	中绿	粉绿	淡绿	熟褐	赭石	中黄	白

黑	普蓝	深绿	墨绿	熟褐	深红	玫瑰红	紫罗兰
	群青	中绿	翠绿	赭石	大红	朱红	
青莲	钴蓝	粉绿	橄榄绿	土红	橘红	橘黄	肉色
	湖蓝	草绿	淡绿	土黄	中黄	淡黄	白
灰色		黄绿		柠檬黄		白	

3. 画笔

水粉画用笔有羊毫笔、兼毫笔、狼毫笔和人造毫笔(尼龙笔)等。羊毫笔含水量大，调色饱满，运笔流畅，只是弹性不足；兼毫笔含水量适中，弹性适中；狼毫笔含水量适中，弹性好，容易掌握；尼龙笔含水量小，弹性大，用久了会分叉，初学者不易掌握。

笔头的形状分为方形和圆形两种。方形笔触工整、规范；圆形笔触随意、灵活。可根据绘画的风格和个人的喜好来选择笔头。根据画幅大小，笔的型号可选用双号2、4、6、8、10、12或单号1、3、5、7、9、11。

4. 纸张

除了水粉纸，也可用水彩纸、素描纸、卡纸等，不同的纸画出来的效果有所不同。传统的裱纸方法是先用底纹笔将纸的背面用水打湿，湿面朝下，在纸的四周涂上胶水或糨糊的装裱纸条贴上，待水分干后即可使用。最简单的方法就是用1.5厘米~2厘米宽的透明胶带将纸的四周贴牢在画板上，画完后顺一个方向撕去胶带即可。



画笔



纸张

同类色：同一色相中不同色彩倾向的系列颜色。

邻近色：色相环中相隔 30 度至 60 度的颜色。

对比色：色相环中相隔 120 度至 150 度的任何色彩。

互补色：位于色相环中直径两端的色彩为互补色，两种颜色相距 180 度。如红和绿、蓝和橙、黄和紫。

2. 色彩的三要素

色相：是指色彩的相貌，如红、黄、绿、紫以及许多没有名称的色彩相貌，色相是区别色彩的重要依据。

明度：是指色彩的明暗深浅程度。同一色彩可以有不同的明度变化，不同色彩的明度也不相同。

纯度：是指色彩的纯净程度，也称鲜艳度和饱和度。如在颜色中掺入其他色彩，色彩的纯度便会降低，变得不饱和。所以三原色最纯，间色次之。

3. 视觉色彩的三种因素——

固有色、光源色、环境色

固有色：指物体本身固有的颜色。固有色支配和决定着物体的基本色调，它的纯度最高，但不等于纯色。

光源色：指物体在不同色调光源的照射下所呈现的色彩变化，光源色有冷暖不同，一般分为室内光、室外光和人造光。光源是产生色彩氛围的主要条件。

环境色：环境色是指物体处于特定的环境中，环境对物体影产生的色彩变化。

4. 五大对比关系

(1) 明度对比关系

明度对比就是因为明度差别而形成的色彩关系，色彩的层次、体积感、空间关系主要靠色彩的明度对比来实现。

(2) 色相对比关系

即不同颜色的对比。也就是两种或两种以上并列的不同色彩相貌的差异性所形成的对比效果。

(3) 纯度对比关系

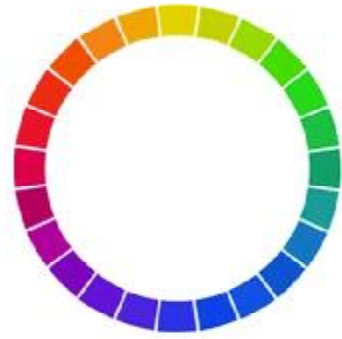
把不同纯度的色彩相互搭配，根据纯度之间的差别，可形成不同纯度的对比关系。在对比中纯的颜色愈显鲜艳，灰的颜色愈显灰暗。

(4) 补色的对比关系

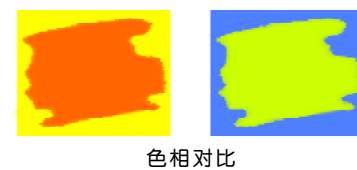
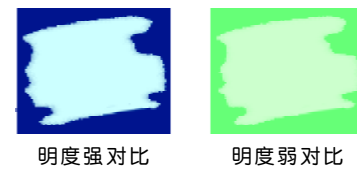
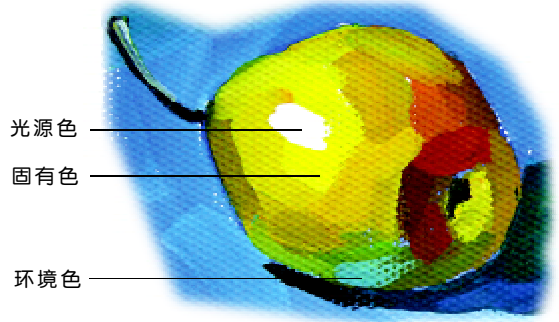
三原色中任意两种颜色的等比相加就是第三种颜色的补色。色相环中距离角度为 180 度的颜色的对比为互补色对比，如红—绿、黄—紫、蓝—橙。互补色相是最强的色相对比。

(5) 冷暖对比关系

色彩本身没有冷暖的差别，只有色彩给人感觉到的冷暖差异。因为色彩感觉的冷暖差别而形成的对比为冷暖对比，冷暖对比是相对而言的。如黄色比黄绿暖，比橙色冷。橙色为暖极，是最暖色；蓝色为冷极，是最冷色。在色环中，越靠近冷极的色越冷；越靠近暖极的色越暖。冷暖的极色对比（橙与蓝）是最强的冷暖对比。冷色给人感觉寒冷、清爽，有空间感；暖色给人感觉温暖、热烈、兴奋、喜庆。



色相环



水粉画常用的笔法、笔触和颜色的调配法

1. 笔法

不同的笔法会产生不同的视觉效果。常用的笔法：摆、刷、揉、点、扫、拖、勾、挑、叠等

摆：把调好的颜料一笔一笔地摆上画面，用笔利落肯定，笔触明显，以塑造结构和形体。

刷：用大笔调很多颜料在画面上大面积地刷，用于背景画面的塑造。

揉：为丰富画面效果，用干笔随意地反复旋转，以揉出层次多变的色彩。

点：用笔头着色，适用于画树叶、花瓣。

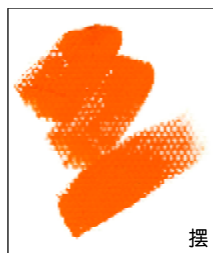
扫：蘸很少很干的颜色落笔后顺势扫过去，用于画高光、反光及粗糙的物体。

拖：落笔后向一个方向拖出笔触的虚实效果。

勾：用小号笔侧锋勾，适合画树枝、物体的外形轮廓。注意：起笔至收笔要有节奏地提、按、顿、挫。

挑：用笔的侧锋向下或向上快速画，可以画叶子，也可以提出高光和反光。

叠：深浅不同的颜色摆笔叠加，笔触有前后层次的效果。



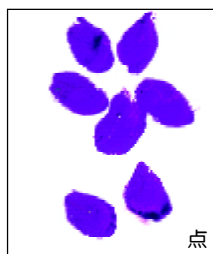
摆



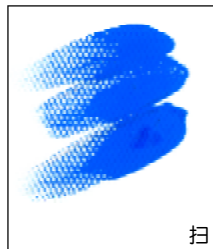
刷



揉



点



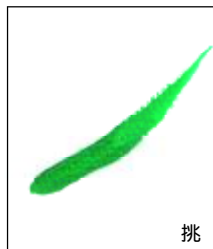
扫



拖



勾



挑

2. 笔触

小笔触丰富，大笔触概括，长笔触奔放，短笔触稳重。笔触是一种独特的艺术语言，对画面的表现起着非常重要的作用。大笔触用多了画面则空，小笔触用多了画面则碎，因此大、小笔触要运用得合理、自然才好。

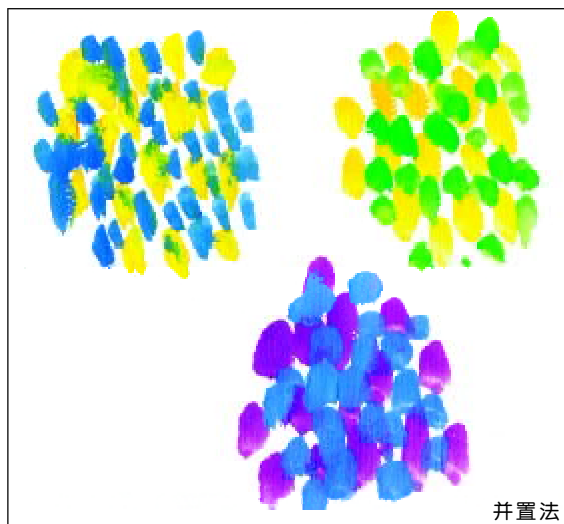
3. 颜色的调配

颜色的调配有两种方法，一种为混合法，一种为并置法。

混合法是将两种或两种以上的颜料在调色盘上直接混合，产生另一种颜色的方法。**并置法**是将两种或两种以上的颜色直接在画面上交错并置，在一定的距离外可以使人产生另外一种颜色感觉，也可称作空间混合。并置法会产生奇妙的艺术效果，光感、动感都很强。



混合法



并置法



叠

素描中的五大调子以及与其对应的色彩关系

1. 素描中的五调子

素描中的五调子分为亮部（明部）、半明部（也称半调子或灰面）、明暗交界线、反光、投影。

(1) 物体的亮部色彩主要是光源色与物体固有色的混合色，即光源色加固有色。如果光源色感强，则固有色弱；如果光源色感弱，则固有色强。另外有的物体有高光，高光的颜色基本上是光源色的反映。

(2) 物体的半明部是侧向光源的面，这部分颜色受光源色和环境色的影响都比较弱，因此在色彩倾向上充分体现了物体的固有色。

(3) 明暗交界线附近是与受光部形成强烈明暗及冷暖对比的地方，受环境影响最弱，它的色彩一般为固有色加深。

(4) 物体反光受环境影响较强，它的颜色一般是固有色加暗，加环境色。

(5) 物体的暗部受光源色影响最弱，一般为固有色加暗。



2. 受光部与背光部的冷暖对应关系

从明暗与冷暖关系上看，当光源色偏暖时，受光部倾向于暖色，背光部倾向于冷色；当光源色偏冷时，受光部倾向于冷色，背光部倾向于暖色。

水粉画的基本画法

水粉画的基本画法有三种：干画法、湿画法、干湿结合画法。

1. 干画法

干画法调色时用水少，基本不用水调。这种画法结实、厚重、有力度。

2. 湿画法

湿画法用水较多，或在湿纸上作画，画法有点像水彩。这种画法用笔轻松、流畅，但色彩效果没干画法强烈，是一种较柔和、含蓄的效果，可以用来描绘背景和远处的物体。

3. 干湿结合法

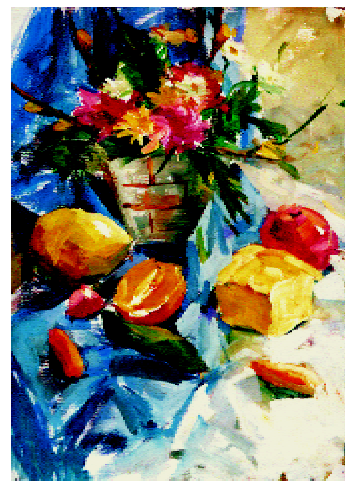
干湿结合法是最常用的表现技法。湿画法可以表现远景、物体虚的地方；干画法则表现近景、物体实的地方。也可在物体的暗部用湿画法，亮部用干画法，使画面产生干湿对比的效果。



干画法

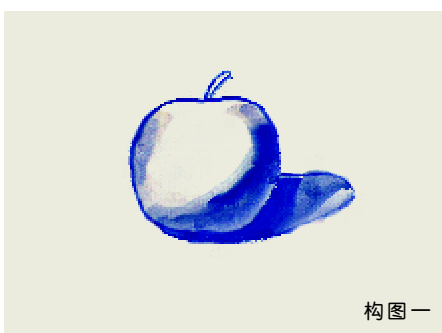


湿画法



干湿结合画法

苹果



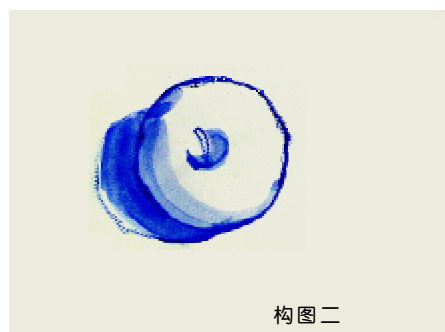
构图一

步骤一：用群青勾画外轮廓，再用群青调水画出大的明暗关系。

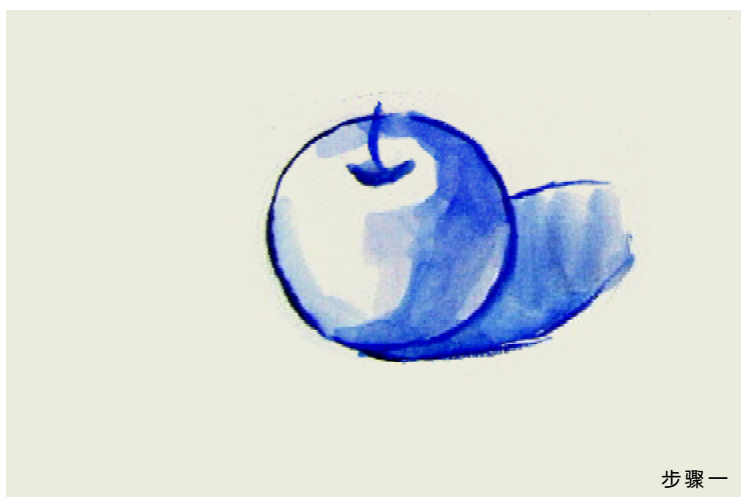
步骤二：先从暗部画起，用深红加点熟褐画红苹果的最暗部；用橘黄加赭石加熟褐画暗部偏黄的部分。投影用普蓝、青莲和白铺出渐虚的效果。

步骤三：用大红加白，橘黄和橘红调出半明部的过渡调子。背景用群青、钴蓝加点熟褐再加白画，台面用湖蓝加白铺出。

步骤四：用淡黄、黄绿、白铺满亮面空白处，注意观察并表现亮面细微的冷暖变化。



构图二



步骤一



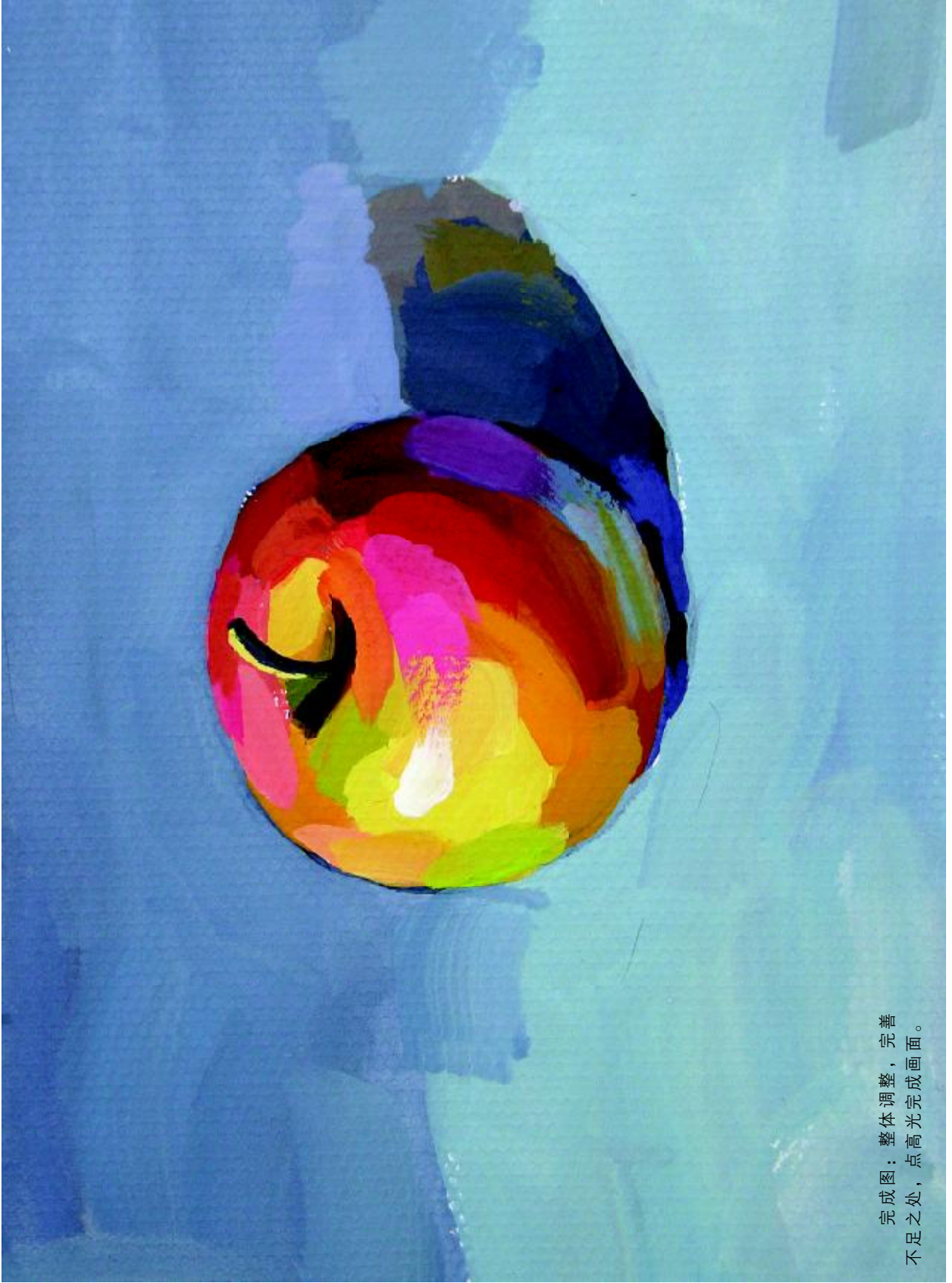
步骤二



步骤三

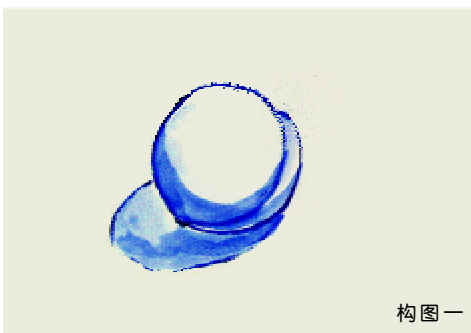


步骤四



完成图：整体调整，完善不足之处，点高光完成画面。

桃子



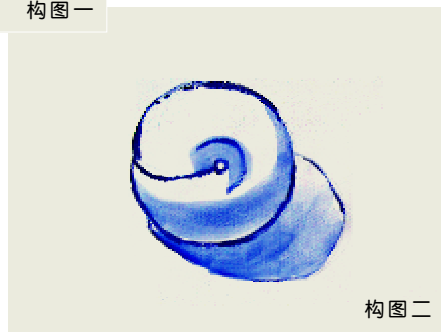
构图一

步骤一：用群青勾画轮廓并调水铺出大的明暗调子。

步骤二：从暗部画起。用土黄加橄榄绿画桃子黄的部分，玫红加土红或熟褐画桃子红的部分，另外橘黄和黄绿也可以作为过渡色。投影用普蓝、青莲和白铺出渐虚的效果。

步骤三：用中黄、淡黄、黄绿调出桃子的半明部色彩。背景衬布由群青、钴蓝加点熟褐再加白调和，湖蓝加白铺出台面。注意笔触的衔接要轻松自然。

步骤四：用柠檬黄、黄绿、白铺满亮面空白处。注意体会亮面的冷暖变化。



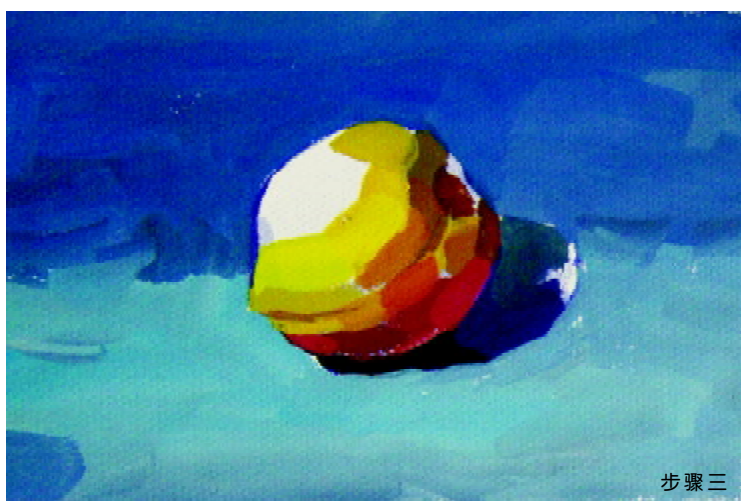
构图二



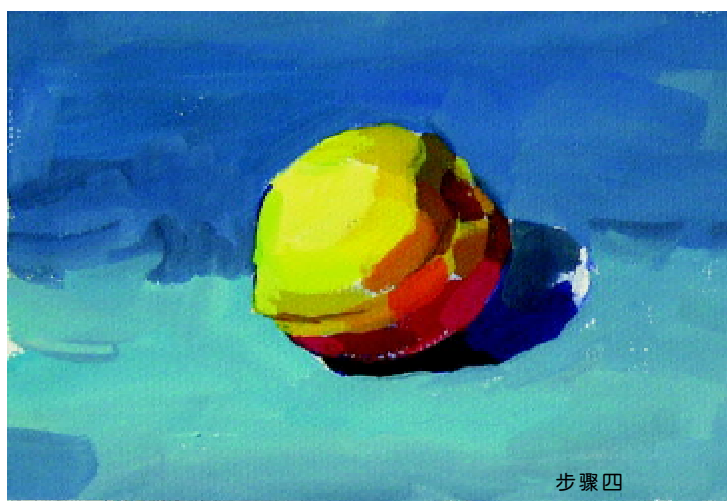
步骤一



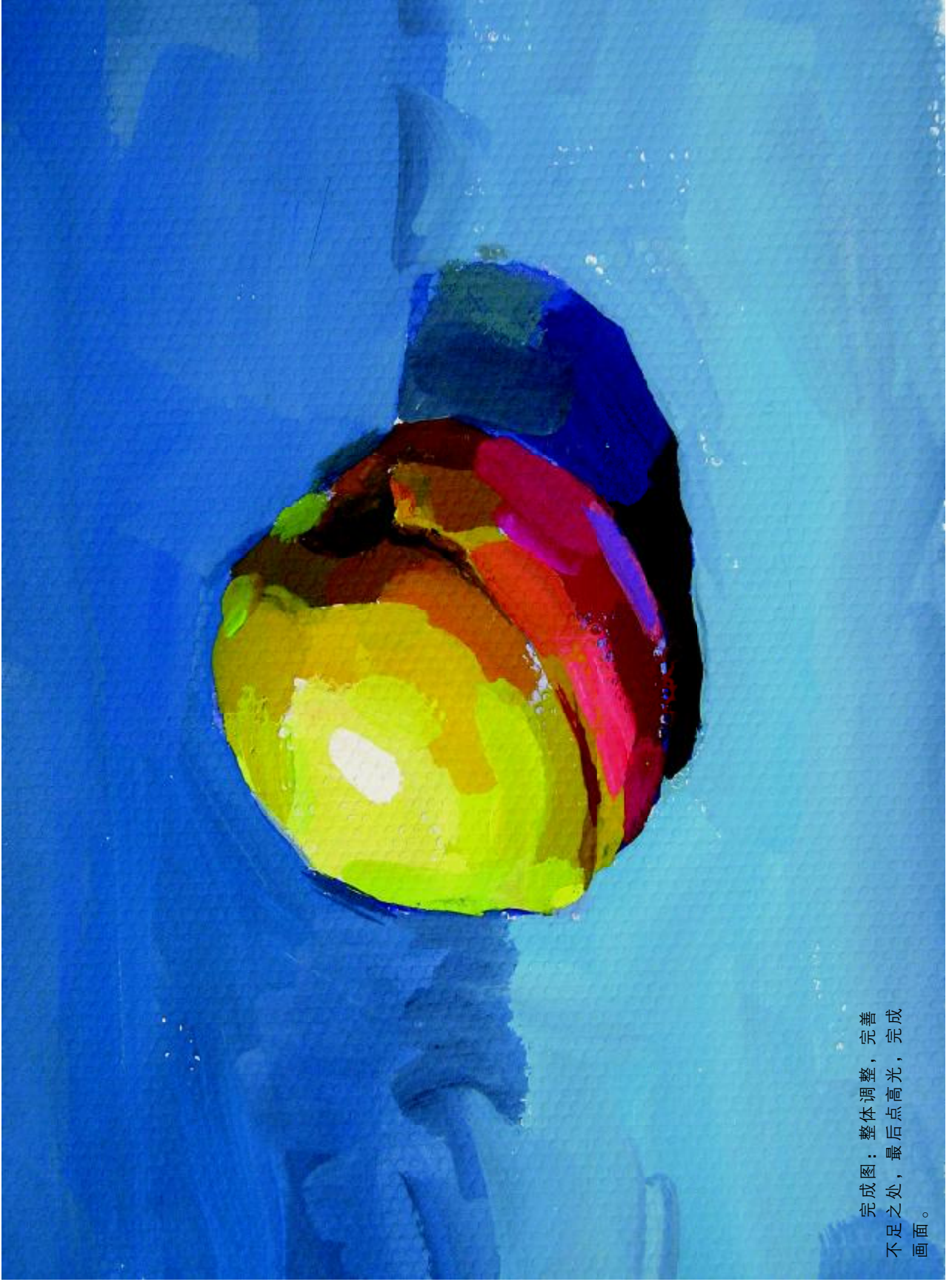
步骤二



步骤三



步骤四



完成图：整体调整，完善
不足之处，最后点高光，完成
画面。

梨子



构图一



构图二

步骤一：用熟褐勾画轮廓并铺设大的明暗关系。

步骤二：用淡绿、赭石、土黄、橘黄相互调和画梨子的暗部，投影用调过的废颜料画，最深处再加画点群青。

步骤三：梨子的半明部用到各种黄，有中黄、土黄、淡黄，局部加少量的绿。梨子的背景色用青莲、柠檬黄、白和灰调和来画。

步骤四：梨子的最亮处由柠檬黄、淡黄和白组成。



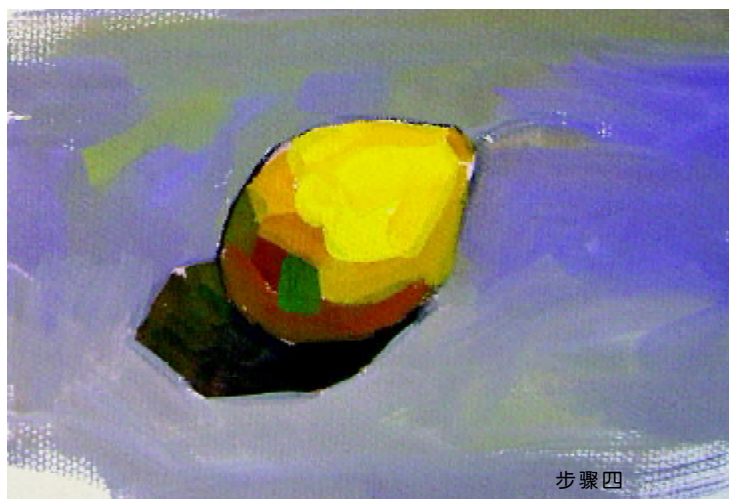
步骤一



步骤二



步骤三

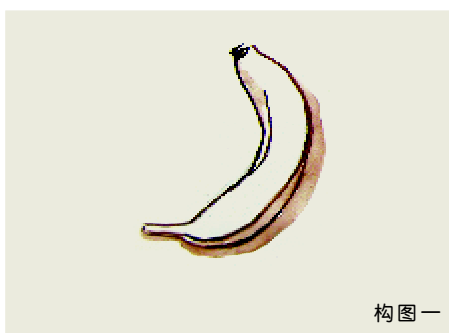
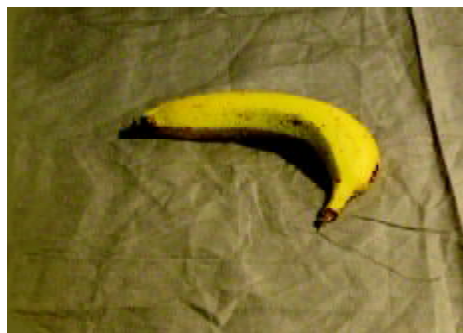


步骤四



完成图：整体调整并完成细节，最后点上高光。

香蕉



构图一



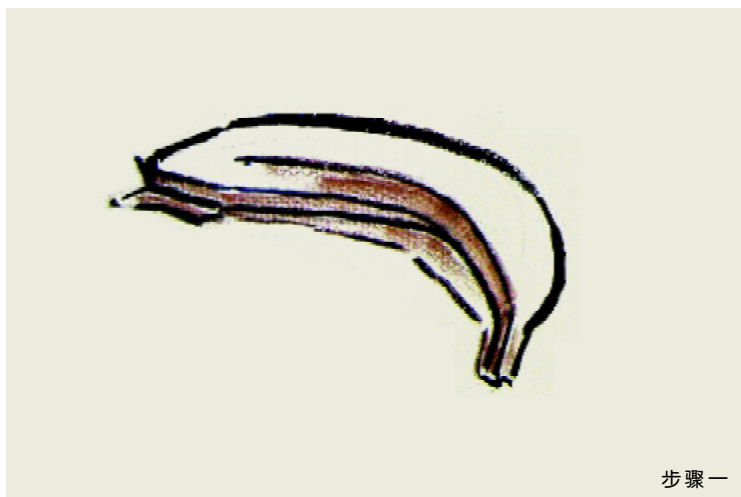
构图二

步骤一：用熟褐勾画轮廓并调水铺出大的明暗关系。

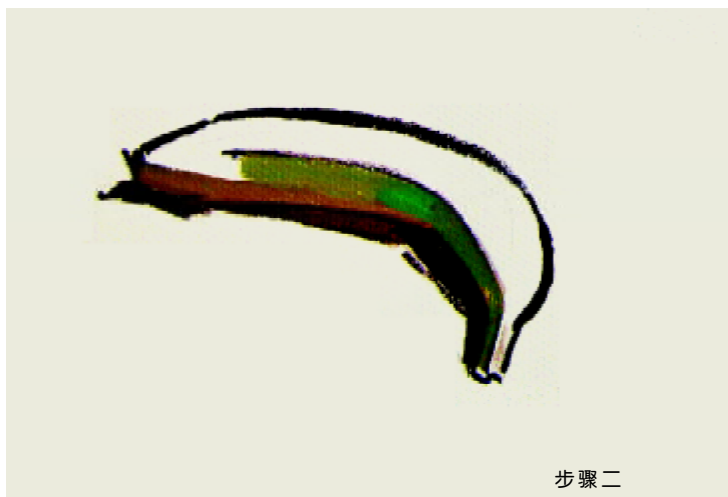
步骤二：香蕉的暗部用到橘黄、淡绿、赭石和中黄。投影处用熟褐、群青调和来画。

步骤三：物体的半明部用淡黄和中黄表现。背景处用橘黄、灰、白调和来画。

步骤四：亮部由明度高的黄——柠檬黄、淡黄组成，最亮处要多加些白。



步骤一



步骤二



步骤三

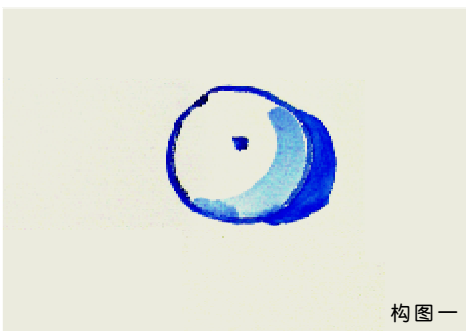


步骤四



完成图：整体调整，直至完成。

橘子



构图一



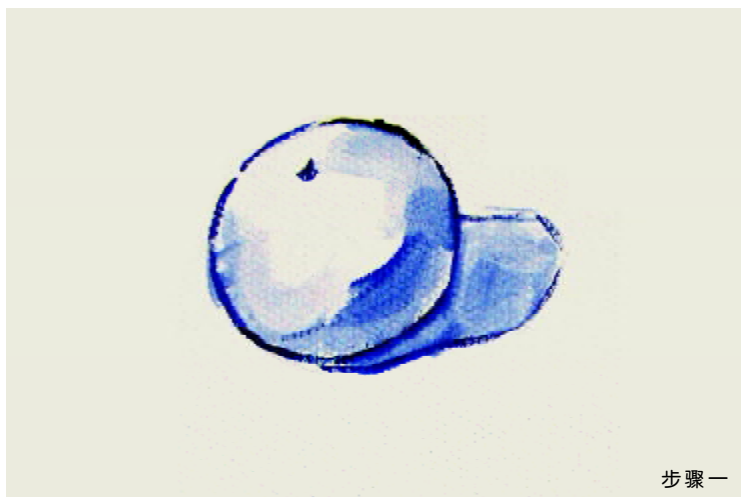
构图二

步骤一：用群青勾画轮廓并调水铺出大体明暗调子。

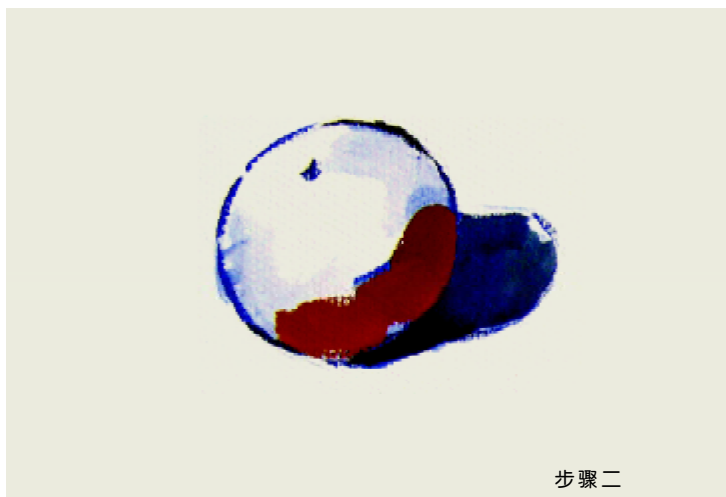
步骤二：先从暗部画起，暗部用到的颜色有：土红、熟褐、橘红、橘黄、淡绿。投影处用群青、熟褐、灰来表现。

步骤三：刻画半明部，用到的颜色有橘黄、橘红和橘黄加点淡绿。背景用到的颜色有群青加白和湖蓝加白。

步骤四：用橘黄、淡黄，局部再加一点绿调和并铺满亮部，注意笔触的衔接要自然。



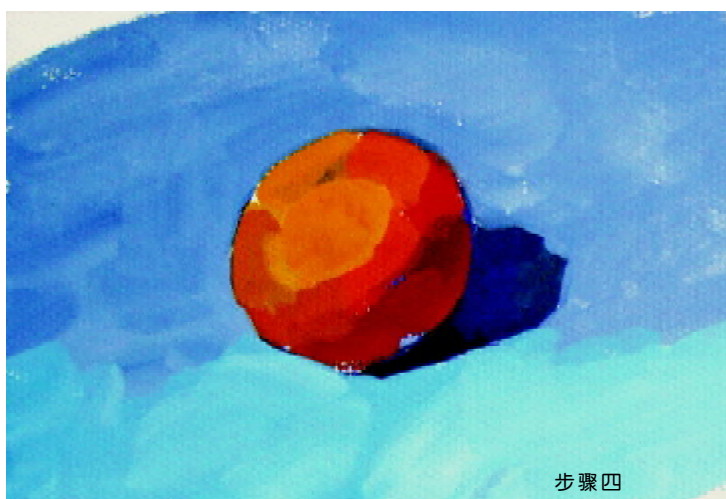
步骤一



步骤二



步骤三



步骤四



完成图：调整阶段，检查局部和整体的关系是否和谐，反光处提一笔衬布的颜色以体现环境色的影响。最后点高光直至完成。