



# 最新中草药真伪鉴别 实用大全



.....中国电子音像出版社.....

# 前言

中医学是我国悠久而珍贵的文化遗产，是当今世界医药学中璀璨的明珠。几千年来，她为中华民族的繁衍昌盛起着非常重要的作用，为全人类抵抗疾病作出了巨大贡献。中药材是医药学的重要组成部分，中药材的优劣真伪又直接关系到中药的质量，中医用药的安全直接关系到人民群众的健康和生命，关系到中药事业的发展和推广。

我国幅员辽阔，物种繁多，中药材因产地不同，来源复杂，同名异物与同物异名的现象较为常见，极易引起中药的混乱。据不完全统计，我国目前所有中草药约有5000多种，进入商品流通渠道的约1000多种，而常用中草药约500~600种。随着中药材商品市场化经营的不断发展，城市集贸市场可以出售中药材，医疗部门也可自行选购药材原料，致使药材经销、采购人员越来越多，素质也千差万别，这很容易使得一些不法之徒制造和销售假冒伪劣产品，鱼目混珠，扰乱市场，导致药材质量下降，严重影响了中医药的声誉，阻碍了中医药事业的健康发展，蒙骗了医院、药房和药厂，更给人民群众的身体健康带来了安全隐患，同时也给中药的生产、供应、检验和管理诸方面带来许多困难。鉴于此，我们特组织这方面的专家，精心策划并编写了《最新中草药真伪鉴别实用大全》(彩图版)一书，以供从事中草药使用、经营、检验、教学、科研和生产等工作的人员参考使用。

本书共分四卷，将常用中草药分为12类，分别为根及根茎类、果实种子类、全草类、花类、叶类、皮类、藤木类、树脂类、藻菌及地衣类、动物类、矿物类和其它类，共收载中草药600多种，伪品及易混品近2000种。在每册前面，附有每种药材原动植物图和药材原色图、常见伪品或易混品、类似品、误用品、地区习惯用药的原动植物图或药材图；在文字介绍部分，对每种药材均系统介绍了名称、

来源、采收加工、商品规格、性状鉴别、显微鉴别、理化鉴别、易混品及伪品鉴别等内容，文字简炼，通俗易懂。本书编排形式直观、新颖，图片清晰、立体感强，色彩真实准确，所录药材全面、代表性强、鉴别特征完整、鉴别要点突出，具有较强的科学性和实用性。

本书中每种药用动植物药材名称均以国际通用的拉丁学名为准，以便读者阅读时核对。本书收录药材标本为《中国药典》、《国家标准》、《地方标准》的标准标本和经过科学鉴定的《中药志》、《中药材鉴别手册》的原始标本以及一些地方药品检验所在多年的中药检验、普查、打假等工作中收集的标本。

本书在编写过程中，得到了北京中医药大学、中国药科大学、中国中医研究院、总后药品检验所、中国医药进出口总公司、国家图书馆等单位众多专家的大力支持，在此深表谢意！由于时间仓促，编者水平有限，中药品种繁杂，书中难免有错漏之处，敬请读者批评指正。谢谢。

**本书编委会**

**二零零三年十月**



## 根及根茎类

根茎类药材取自被子植物和蕨类植物的地下茎，包括根状茎、块茎、球茎和鳞茎，药材以根状茎为多见。

根类药材应注意其形状、大小、颜色、表面特征、质地、气味等。要注意区别双子叶植物、单子叶植物的根。双子叶植物的根多为直根系，一般主根明显，常有分枝，少数根部细长。根类药材的饮片常为横切片，斜片或少数为块，鉴别时要注意饮片切面和周边的特征。根状茎大多呈长圆柱形、圆柱形或圆锥形；块茎常呈长圆形、纺锤形或不规则形；球茎多呈球形或扁球形；鳞茎常呈类圆形而顶端略尖，鳞片常呈扁平血块，一面凹入，一面凸出。蕨类植物根茎一般呈扁平条状、圆锥形、圆柱形或不规则形。药材的断面要注意区别是双子叶植物、单子叶植物，还是蕨类植物根茎。双子叶植物根茎具放射状结构，单子叶植物根茎不具放射状结构，常可见一环圈，环圈内外均散有小点，无明显的髓部。蕨类植物根茎有的中心为木部，无髓；有的木质部呈完整的环圈，中心有髓；有的断面可见数个黄白色小点(分体中柱)断续排列成环圈状或部分散布。

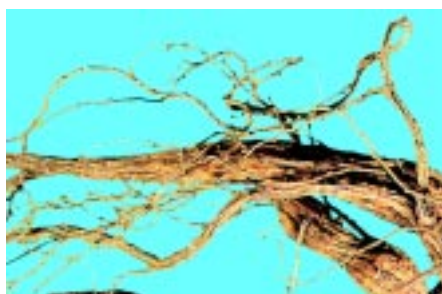
# ◆ 人 参



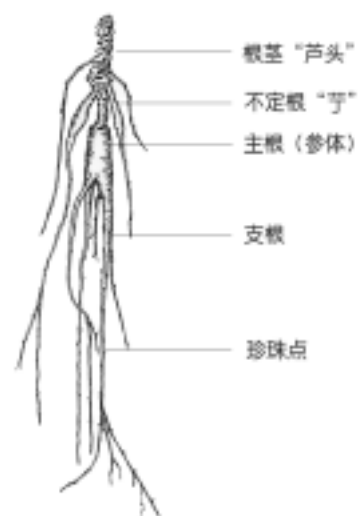
CT1-1-1 人参原植物叶



CT1-1-2 人参原植物果实



CT1-1-5 人参 (野山参“珍珠点”)



CT1-1-6 人参鉴别图



CT1-1-3 人参 (生晒山参)



CT1-1-4 人参 (鲜山参)



CT1-1-7  
人参（野山参“铁线纹”）



CT1-1-8  
人参（野山参“雁脖”）



CT1-1-9 人参园参姜生晒



CT1-1-10  
人参（园园白参须）



CT1-1-11 人参（园参全须生晒）



CT1-1-12  
人参（园参鲜品）



CT1-1-13 人参（园参活性人参）



CT1-1-14 人参 (红混须)



CT1-1-15 人参 (糖参)



CT1-1-16 人参 (普通红参)

易混品和伪品



CT1-1-17  
人参 (北朝鲜红参)



CT1-1-18  
人参 (北朝鲜白参)



CT1-1-19  
人参 (南朝鲜红参)



CT1-1-20  
人参  
(南朝鲜白参)



CT1-1-21  
人参伪品 (野豇豆)



CT1-1-22  
人参伪品 (栝兰)



CT1-1-23 人参伪品 (山萹苳)



CT1-1-25 人参伪品 (华山参)



CT1-1-24 人参伪品 (商陆根)



CT1-1-26 人参伪品 (华山参根)



CT1-1-27 人参伪品 (桔梗原植物)



CT1-1-28 人参伪品 (桔梗根)



CT1-1-29 人参伪品 (沙参)



CT1-1-31  
人参伪品 (紫茉莉根)



CT1-1-30 人参伪品 (紫茉莉原植物)



CT1-1-32 人参伪品 (苘荭原植物)



CT1-1-33 人参伪品 (苘荭)



CT1-1-34 人参伪品 (土人参)

◆ 川贝母



CT1-2-2 川贝母 (暗紫贝母原植物)



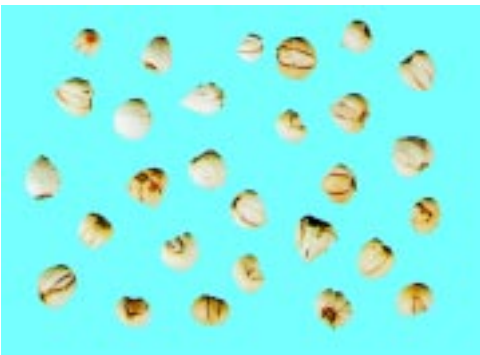
CT1-2-1 川贝母



CT1-2-4 川贝母 (甘肃贝母)



CT1-2-5 川贝母 (梭砂贝母)



CT1-2-3 川贝母 (暗紫贝母)

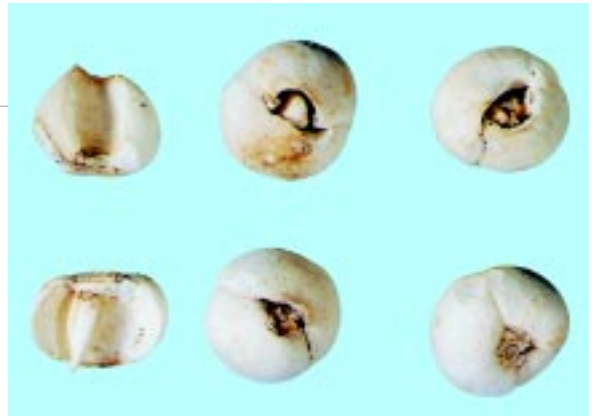


CT1-2-6 川贝母 (梭砂贝母—黄炉贝)

类似品



CT1-2-7 川贝母 (平贝母原植物)



CT1-2-9 川贝母 (天山贝母)



CT1-2-10 川贝母 (伊犁贝母原植物)



CT1-2-8 川贝母 (平贝母)



CT1-2-11 川贝母 (伊犁贝母)

类似品



CT1-2-12 川贝母 (湖北贝母)



CT1-2-14 川贝母 (东贝母)



CT1-2-13 川贝母 (皖贝母)



CT1-2-15 川贝母 (一轮贝母)

伪品



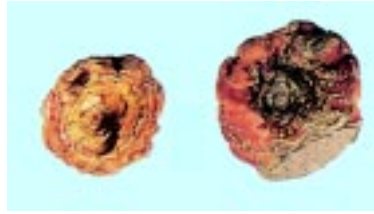
CT1-2-16 川贝母伪品 (光慈姑)



CT1-2-17 川贝母伪品 (丽江山慈姑)



CT1-2-18  
川贝母伪品（唐菖蒲原植物）



CT1-2-19 川贝母伪品（唐菖蒲）



CT1-3-1 川木香原植物

## ◆ 川木香



CT1-3-3 川木香（槽子木香）



CT1-3-2 川木香（铁杆木香）



CT1-3-4 川木香（油头木香）

◆ 川牛膝



CT1-4-1 川牛膝原植物



CT1-4-3 川牛膝



CT1-4-2 川牛膝原植物



CT1-4-4 (川牛膝切面)



CT1-4-5 川牛膝表面

◆ 川乌



CT1-5-1 川乌 (乌头母根)



CT1-5-2 川乌 (乌头原植物)

◆ 川芎



CT1-6-1 川芎原植物



CT1-6-2 川芎



CT1-6-3  
川芎药材切面



CT1-6-4 川芎

易混品和伪品



CT1-6-5 川芎 (东川芎)

◆ 大伸筋



CT1-7-1 大伸筋 (牛尾菜原植物)



CT1-7-3 大伸筋 (蜘蛛抱蛋原植物)



CT1-7-2 大伸筋 (牛尾菜局部)



CT1-7-4 大伸筋 (蜘蛛抱蛋)

◆ 大黄



CT1-8-1 大黃 (掌叶大黃原植物)



CT1-8-2  
大黃 (掌叶大黃原植物花序)



CT1-8-3  
大黃 (掌叶大黃)



CT1-8-4  
大黃 (掌叶大黃切片)



CT1-8-5 大黃  
(唐古特大黃原植物)



CT1-8-6  
大黃 (唐古特大黃)