

中國民族藥志

第二卷



中国民族药志

第二卷

编 著 者

中国药品生物制品检定所
云南省药品检验所
内蒙古自治区药品检验所
青海省药品检验药物研究所
湖南省药品检验所
新疆维吾尔自治区药品检验药物研究所
成都市药品检验所
西藏自治区药品检验所
贵州省药品检验所
广西壮族自治区药品检验所
广东省药品检验所
福建省药品检验所
黑龙江省药品检验所
辽宁省药品检验所
吉林省药品检验所
甘肃省药品检验所
宁夏回族自治区药品检验所

人 民 卫 生 出 版 社

编辑委员会

(按姓氏笔划为序)

主任委员：周海钧 曾育麟
副主任委员：托乎提 朱志强 张学祺
常务委员：李九丹 杨兆起 杨竞生
邱淑华 张亚云 罗达尚
施文良 徐 娣 黄和意
侯玉美
委员：马万哲 王利生 邢世瑞
刘勇民 刘涵芳 杜泉基
李 钊 杨 岱 周珍诚
格桑索朗 章迺荣
崔金有 梁翠资 戴世林

责任编辑 孙祖基 匡罗均

中国民族药志 第二卷

中国药品生物制品检定所 等编著
云南省药品检验所

人民卫生出版社出版
(北京市崇文区天坛西里10号)

中国科学院印刷厂印刷
新华书店北京发行所发行

787×1092毫米 16开本 38 $\frac{1}{2}$ 印张 24插页 910千字
1990年4月第1版 1990年4月第1版第1次印刷
印数：00,001—1,330

ISBN 7-117-00990-x/R·991 定价：40.00元

[科技新书目201—188]



彩图1 乌却(密生波罗花 *Lincarvillea compacta* Maxim.) (宁汝莲 曾晓谦绘)



彩图2. 白花丹 *Plumbago zeylanica* L. (曾晓谦绘)



彩图3 闭鞘姜 *Costus speciosus* (Koenig) Smith (曾晓谕绘)



彩图4 灯台树 *Alstonia scholaris* (L.) R. Br. 1.果枝 2.花外形 3.种子 (肖 游松)



彩图5 沙棘 *Hippophae rhamnoides* L.

1. 植株 2. 雄花 3. 雌花 (孙玉棠绘)



彩图6 青藏龙胆 *Gentiana przewalskii* Maxim. (宁汝莲绘)



彩图7 我大夏 (镰形棘豆 *Oxytropis falcata* Bunge)

1. 植株 2. 果 (宁放莲绘)



彩图8 黄葵 *Abelmoschus moschatus* (L.) Medic. (王利生绘)

前 言

我国是一个统一的多民族的社会主义国家，除汉族以外还有 55 个兄弟民族。这些兄弟民族在长期的历史实践中，都不同程度地积累了许多医药经验和著作，有的还形成了自己独特的医药理论体系，它们都是中国医药学的重要组成部分。民族药是各兄弟民族长期与疾病作斗争中发现和使用的武器，是经过反复实践累积起来的防病治病的物质基础，是各民族得以繁衍兴旺的可靠保证。

为了继承和发扬各兄弟民族的传统医药学，卫生部下达了对民族药进行调查整理和科学研究的任务，由中国药品生物制品检定所和云南省药品检验所牵头，使用民族药较多的十七个省、区药检机构参加。经过数年的普查和复查，初步整理出第一批民族药 1200 多个品种，对其中民族常用、来源清楚、疗效确切、比较成熟的品种，分工协作进行科学研究并起草，现分卷审订编辑出版。书中民族药名、民族药用经验、药材检验等三项内容均系实地调查和我们自己的科学实验结果，大部分系首次发表，尤为本书之特色，可供中药研究、生产、药检、教学等有关部门参考，这对今后进一步深入研究民族药可以作为新的起点，有利于各民族之间的文化交流，以及民族药质量的保证和提高，促进民族地区经济发展，都将发挥应有的作用。

民族药调查整理难度较大，涉及各民族的语文、标本的采集、学名的鉴定、药用经验的采访、历史文献的查考等方面，得到全国各基层药品检验所、科研教学机构和民族医药卫生人员的积极支持和参与，特别是国家各级民族事务委员会的关怀支持，才能顺利进行，谨向有关单位和同志致以衷心的感谢。

本书第二卷的民族药名和民族药用经验由杨竞生同志审阅，并承张元生、颜其香、木玉璋、李晓邨、崔志超、刘大林、王尔松、王伟、张永祥、杨泉、孟尊贤、周耀文、罗美珍、姜竹仪、刘璐、孙宏开、陆绍尊、李绍尼、岳相昆、刘日荣、赵康、松儒布、其其格、韩国善、钦斯、观空、盘共起、哈孜木别克、王敬骝、热西提、李珊等同志热情指导；来源及其附图由罗达尚、施文良、冯晋庸、王利生同志审阅；性状和显微鉴别由邱淑华、李九丹、张亚云、侯玉美同志审阅；理化鉴别和成分由徐嫦、黄和意、侯玉美、王宝琴同志审阅；药理和临床由周海钧、赵雅灵、赵秀文、戴世林同志审阅；全稿由曾育麟、李九丹、朱志强同志统审。此外，王宝荣、杨兆起、刘宝玲、张继、吴海鹏、李振起、崔秀英、郭元、牛云停、明全忠、王晓萌、鲁静、潘鸿森、张洪溢、康双龙、孙益荣等同志为本书第二卷的编写工作给予了各方面的协助。

本书封面书名特请赵朴初先生书写，我们谨致以衷心谢意。

由于我们整理和编写水平所限，遗漏和错误之处在所难免，望读者批评指正。

凡 例

1. 本书按民族药基源进行编写，依汉名笔划排列。

2. 我国各民族依字母顺序排列：阿昌族，白族，保安族，布朗族，崩龙族，布依族，傣族，达斡尔族，侗族，东乡族，独龙族，鄂温克族，高山族，仡佬族，哈尼族，赫哲族，回族，京族，景颇族，基诺族，哈萨克族，柯尔克孜族，朝鲜族，苦聪人，拉祜族，黎族，傈僳族，珞巴族，满族，毛难族，苗族，门巴族，蒙古族，仫佬族，纳西族，努族，鄂伦春族，普米族，羌族，俄罗斯族，撒拉族，畲族，水族，塔吉克族，塔塔尔族，藏族，土族，土家族，裕固族，维吾尔族，乌孜别克族，佤族，锡伯族，瑶族，彝族，壮族。

3. 民族药名项系记载的药物名称，凡采用民族文字者，在括号内附有汉语拼音及对应的汉字音读（前者较后者常略近原音），若无民族文字，则采用汉语拼音或汉字音读，均加引号以示区别。由于在全国范围调查采访条件所限，译音只能是近似的，为便于参考有的注明了地名。

4. 来源项包括民族药的基源（动、植、矿物）、学名、药用部分、形态描述并附图，生长环境及分布情况等内容。如遇有多种来源或有关可能混同品种，可列出其主要区别特征，或列表加以检索（如与本种无直接关系，但有参考价值时，检索表列入附注项下）。国内分布地区根据国务院及国家标准总局统一颁布的、自1981年1月1日起实行的关于省、市、自治区排列顺序标准执行，与分布多少或产量大小无关。

5. 民族药用经验项一般是该民族使用的药用部分、历史与现状、采收加工、炮制、功用、用法用量、注意事项及附方等依次分句记述，连成一段，根据具体情况对某方面内容也可从略。民族医所用病名现尚无法找到对应的现代医学或汉医病名的，则用引号直接采用该民族医的病名，而在附录中加以注释。又附方中用药的来源除药典收载者外，均在附录中给予注明。

6. 药材检验项均系起草单位经试验研究后提出的，内容有：性状、显微鉴别、理化鉴别、含量测定等，仅供有关单位检验时参考，也为今后制订该民族药的标准创造条件，但尚不是法定检验方法，不作为判定其质量的法定标准和依据。

7. 科研资料项主要根据文献摘录（本项内容编写时参考了近年来科研文献报道，按成分、药理和临床三个方面分别归纳摘录介绍。为了便于查考有关内容，篇末附有参考文献备查）。其中有部分成分的预试、半数致死量抑菌作用等，系起草单位进行测定试验的，也分别归纳进去。

8. 本书所用计量单位均采用国际单位，如：m（米）、cm（厘米）、mm（毫米）、 μm （微米）、nm（毫微米），kg（公斤）、g（克）、mg（毫克）、 μg （微克），l（升）、ml（毫升）、 μl （微升）等。

目 录

一枝黄花·····	1	头花杜鹃·····	168
三对节·····	7	对坐神仙草·····	173
三尖杉·····	13	地蜂子·····	176
土木香·····	20	亚乎奴·····	180
大青盐·····	25	灰绿黄堇·····	186
大板山蚤缀·····	27	朱砂根·····	192
大保药·····	30	竹灵消·····	200
大麻药·····	36	多脉酸藤果·····	207
万年巴·····	40	闭鞘姜·····	211
山 丹·····	44	羊耳菊·····	215
山芝麻·····	49	灯台树·····	222
广 枣·····	54	灯盏细辛·····	229
飞龙掌血·····	58	祁州漏芦花·····	235
马齿苋·····	64	羽叶点地梅·····	238
马尾连·····	70	阴地蕨·····	244
小白蒿·····	75	红 花·····	249
小红参·····	82	杠板归·····	255
小秦艽花·····	86	连钱草·····	260
天山董菜·····	90	岗嘎穷·····	266
木香马兜铃·····	93	条叶垂头菊·····	269
支柱蓼·····	98	沙 棘·····	273
扎 赤·····	102	沙 腊·····	277
毛诃子·····	106	鸡矢藤·····	281
毛瑞香·····	111	鸡骨柴·····	289
乌 却·····	116	青 蒿·····	294
方 海·····	120	青藏龙胆·····	302
甘木沔·····	125	苦玄参·····	306
节松萝·····	129	苦地丁·····	312
石椒草·····	133	苦碟子·····	317
龙血树·····	138	苞叶雪莲·····	322
白马骨·····	143	刺 梨·····	326
白云花根·····	147	刺 糖·····	330
白花丹·····	152	披针叶黄华·····	333
白花败酱·····	158	鸢 尾·····	338
白苞筋骨草·····	164	虎 杖·····	342

帕 朱·····	348	悬钩木·····	486
金莲花·····	352	野鸦椿·····	490
金腰草·····	356	假地兰·····	495
肿节风·····	360	麻花茺·····	499
波棱瓜子·····	365	葶苈子·····	503
细 辛·····	370	搭牙甘·····	506
萆 薢·····	376	紫硼砂·····	510
骨碎补·····	383	黑面神·····	512
钩 吻·····	387	腊 梅·····	517
香青兰·····	394	渣 驯·····	521
独一味·····	399	蓝刺头·····	523
娃儿藤·····	403	蒺 藜·····	526
莪大夏·····	410	矮紫堇·····	530
莪吉秀·····	414	新塔花·····	534
铁棒锤·····	419	管花马兜铃·····	539
臭牡丹·····	424	鲜黄连·····	543
凌霄根·····	431	耨斗菜·····	547
海风藤·····	435	纛 草·····	551
宽果丛菴·····	441	糙果紫堇·····	561
宽筋藤·····	445	藏木通·····	564
绢毛菊·····	453	藏紫菀·····	568
琐琐葡萄·····	457	藏锦鸡儿·····	572
黄 葵·····	461	露蕊乌头·····	576
柃 蓂·····	465	附录一 本卷附方用药注释·····	581
萝 藦·····	470	附录二 民族医的病名简释·····	592
菊 苣·····	476	民族药名索引·····	594
接骨木·····	482	拉丁学名索引·····	602



图1 一枝黄花 *Solidago virga-aurea* Lour.
 1. 植株 2. 管状花 3. 舌状花 4. 瘦果 5. 花柱 (潘鸿森绘)

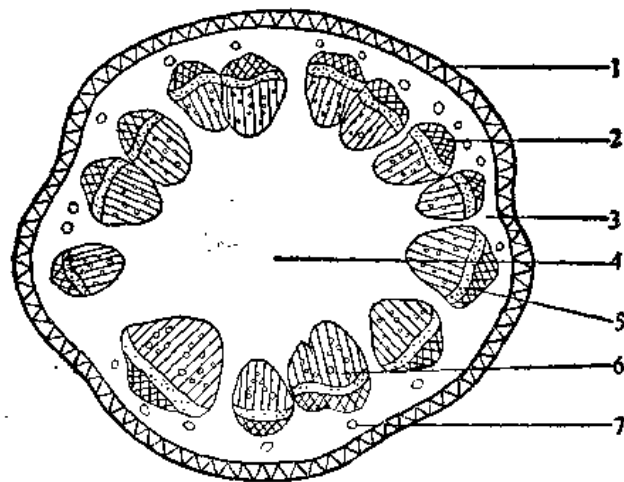


图2 一枝黄花茎的横切面简图

1.表皮 2.维管束鞘 3.皮层 4.髓部 5.韧皮部 6.木质部 7.分泌腔

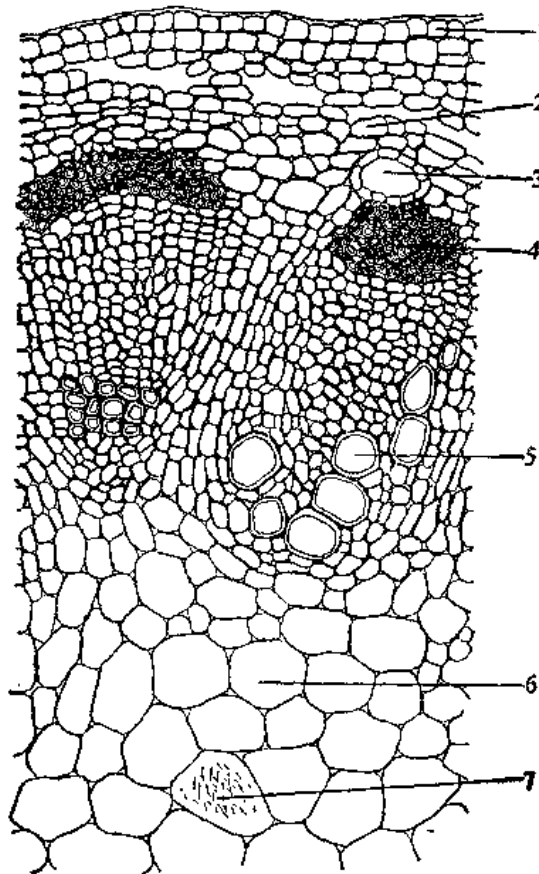


图3 一枝黄花茎的横切面详图

1.表皮 2.皮层 3.分泌腔 4.维管束鞘 5.导管
6.髓部 7.草酸钙针晶

栅栏组织为1~2列细胞；海绵组织中散有草酸钙针晶。主脉维管束外韧型。近表皮处为厚角细胞。木质部由导管与木纤维组成。（图4）