

中国读本



# 中国重要考古发现

朱乃诚 黄石林 著

中国历史上每个时代都有它独特的文化遗迹，反映商代青铜文化的殷墟，揭示古蜀灿烂文明的三星堆，被誉为“世界第八大奇迹”的秦始皇陵，“丝绸之路”的尼雅遗址，备受争议的曹操墓……这些震惊世界的考古发现，使丰富多彩、美不胜收的珍贵文物重见天日，更使中国古老悠久的文化得以传承。

中国国际广播出版社



朱乃诚 1965年出生于上海市，1977年毕业于四川大学，现为中国社会科学院考古研究所教授、研究员、信息中心主任、古代文明研究中心副秘书长暨专家委员会委员。中国考古学会第五届理事会理事、《中国考古学年鉴》执行主编。曾在湖北、甘肃、青海等地进行考古调查与发掘。研究范围包括仰韶文化、良渚文化、中国文明起源、中国史前玉器、中国早期龙文化遗存，以及中国史前农业等。在国内外发表学术论文100余篇，专著3部。

黄石林（1922~2003），笔名天石。江西高安人。武汉大学历史系毕业。曾任中国科学院考古研究所副研究员。先后参加西安半坡、长安客省庄、山西夏县东下冯、河南偃师商城等著名遗址的发掘工作。发表《西汉度量衡略说》、《关于探索夏文化问题》、《偃师商城的发现及其意义》、《山西夏县东下冯龙山文化遗址》等论文多篇。

中国读本

# 中国重要考古发现

朱乃诚 黄石林 著

中国国际广播出版社

# 目 录

引 言	1
第一章 史前时期	5
一 北京猿人及年代更早的遗迹	6
二 食物生产起源阶段的文化遗存	9
三 距今七八千年的农业文化	15
四 半坡、姜寨等原始聚落遗址和下王岗、大地湾、 雕龙碑、喇家等几处特殊的房址	19
五 姜寨、王因和柳湾等原始氏族墓地	26
六 西水坡、洪山庙及朱封等几座特殊的墓葬	29
七 兴隆洼文化聚落与红山文化坛庙冢	34
八 双墩的刻画符号与凌家滩的祭坛墓地	38
九 河姆渡遗址与良渚文化祭坛墓地	45
十 距今四千年前的几处城址	51
第二章 夏、商、周时期	59
一 夏文化探索与陶寺遗址、二里头文化	60
二 二里头遗址与偃师、郑州的两座商城	68
三 洹北商城	88

四	安阳殷墟宫殿基址与妇好墓 .....	90
五	盘龙城与新干商墓 .....	98
六	三星堆、金沙与成都蜀国大型船棺独木棺墓 .....	102
七	周原、周公庙与丰镐遗址 .....	110
八	山东滕州前掌大商周贵族墓地 .....	121
九	商周时期矿冶遗址 .....	123
十	北京琉璃河燕国墓地与城址 .....	126
十一	河南三门峡虢国墓地 .....	129
十二	山西天马一曲村晋侯墓地 .....	133
十三	新郑郑国祭祀遗址 .....	141
十四	曾侯乙墓、中山王墓与秦公大墓 .....	143
<b>第三章</b>	<b>秦汉及其以后时期 .....</b>	<b>151</b>
一	秦都咸阳遗址与秦始皇陵兵马俑坑 .....	152
二	里耶古城与秦简 .....	156
三	汉长安城与未央宫遗址 .....	158
四	长沙马王堆汉墓与临沂银雀山汉墓 .....	163
五	满城汉墓与双乳山一号汉墓 .....	167
六	徐州北洞山与狮子山西汉楚王墓 .....	172
七	河南永城芒砀山西汉梁王陵墓 .....	177
八	南越宫苑遗址与南越王墓 .....	179
九	云南晋宁石寨山与江川李家山滇墓 .....	182
十	居延、敦煌、武威汉简及武威汉墓 .....	189
十一	走马楼三国吴简和东牌楼东汉简 .....	193
十二	新疆民丰尼雅遗址与尉犁营盘遗址 .....	196

十三	汉魏洛阳故城与灵台、永宁寺遗址 .....	199
十四	邺城遗址与西高穴大墓 .....	202
十五	山西大同北魏永固陵、寿陵与洛阳景陵 .....	207
十六	磁县湾漳北朝大墓 .....	211
十七	龙兴寺佛教造像窖藏 .....	213
十八	唐两京的城郭、宫殿 .....	218
十九	隋代灞桥遗址与蒲津古渡 .....	226
二十	陕西麟游隋仁寿宫、唐九成宫遗址 .....	228
二十一	唐代帝陵的陪葬墓 .....	230
二十二	唐法门寺塔地宫 .....	233
二十三	都兰吐蕃墓群 .....	236
二十四	南唐二陵 .....	238
二十五	安丙家族墓地 .....	240
二十六	辽中京、金中都与元大都 .....	243
二十七	明定陵 .....	247

# 引 言

中国作为世界上文明发达较早的国家之一，很早就有学者注意到古代遗迹的考察和古代遗物的研究。但是，以科学发掘为基础的近代考古学在我国却出现较迟，从20世纪20年代发现北京猿人化石、仰韶文化和龙山文化，进行安阳殷墟等项大规模发掘，到现在仅有90余年的历史。

1949年以后，中国考古学得到迅速的发展。随着国家经济建设的蓬勃开展，调查发掘遍及全国各地，重要的考古发现层出不穷。经过60多年的努力，中国考古学上的年代缺环和地域空白逐渐被填补，使我们对中国光辉灿烂的文明历史有了更加全面的具体认识。

史前时期的考古发现，极大地改善了对我国远古历史的研究。中国是世界上旧石器时代早期文化和猿人化石埋藏丰富的国家。元谋猿人及其文化的发现，使中国历史的开端比过去所知北京猿人提早了100多万年。新石器时代方面，黄河流域、长江中下游和长城地带，都已建立当地原始文化的编年体系，并且发现距今七八千年乃至距今一万年前后的文化遗存，从而认识到我国各地的新石器文化并不只源于中原地区一个中心，而是存在若干个中心，呈现多元一统的发展格局。若干原始聚落遗址和氏族公共墓地的大面积揭露，有助于深入了解不同类型原始文化的社会经济状况。一些地方接连发现反映较高文化发展水平的大

型建筑、祭坛、大墓等遗迹，以及 80 多座距今 4000 年以前的城址，则为中国文明起源问题的研究提供了重要的资料。

与中国国家起源密切相关的夏文化问题，虽然仍未取得学术界公认的共同结论，但所作的探索已有显著的进展。商代和西周时期的重要发现：偃师、郑州两地的商代早期城址，安阳洹北商城，殷墟的妇好墓和其他墓葬，新干商代贵族墓和广汉三星堆祭祀坑与金沙遗址，周原、丰镐的西周宫室建筑基址和青铜器窖藏，以及北京琉璃河燕国墓地等项，进一步反映了商周青铜文化的面貌和社会特点。东周列国都城遗址的勘察，随州曾侯乙墓、平山中山王墓等大型墓、新郑郑国祭祀遗址的发掘，充分显示了当时各地社会经济发展情况。

秦汉及其以后时期的考古发现，特别是有计划地勘察历代都城的布局情况，探讨了我国古代都城建制的演变规律；陆续发掘不同历史时期的重要墓葬，考察丧葬礼俗的变化，进行各类出土文物的综合研究，为研究各个时期的经济文化和社会生活提供了生动的实物资料。大量的考古新资料，又为探讨我国古代科学技术方面的伟大成就，研究边疆民族地区的古代文化和中外文化交流的历史，提供了确切的实物证据。

总之，中国的重大考古发现丰富多彩、美不胜收。本书因篇幅所限，无法进行详细的全面阐述，现选择部分历史意义重大的发现作简要的概括介绍。

第一章  
史前时期

## 一 北京猿人及年代更早的遗迹

人是由古猿类进化演变而来的。这个现在看来十分简单的道理，长期以来却不为人们接受，直到1929年发现了北京猿人第一个头盖骨之后，才得到世人的公认。

北京猿人洞（即北京周口店第一地点），位于北京市西南郊房山区周口店镇龙骨山北坡，1921年发现。在1921年、1923年及1927年的发掘中，发现了三枚人牙，经研究将他们定名为“中国猿人北京种”或“北京中国猿人”。震惊中外的北京人第一个头盖骨则是在1929年12月2日下午发现的，后来还发现了人工制作的石器和用火遗迹。1937年，由于日本帝国主义全面发动侵华战争，发掘工作被迫中断，而已发现的这批为世人瞩目的珍贵化石，于1941年12月太平洋战争爆发前后，全部在几个美国人手里弄得下落不明。1949年后，恢复了发掘工作，并在各次发掘中获取大量化石资料，至1966年共发现了大约代表40多个个体的北京人化石和10多万件的石器，以及丰富的骨器、角器、用火遗迹等。1978年以来又开展了多学科参与的综合研究，近年来还开展了为保护北京猿人洞遗址的发掘工作。北京猿人洞是世界上发现的材料最丰富也是最系统的旧石器时代早期阶段的人类遗址。

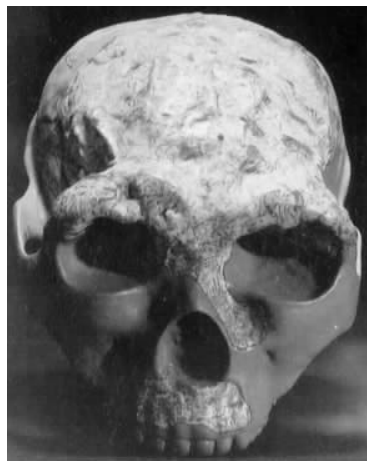
北京猿人洞的文化堆积厚达40多米，大致形成于距今

70 万年至 23 万年间，北京猿人则大约在距今 46 万年前开始居住于此。北京猿人的个子矮于现代人，男子身高约 162 厘米，女子身高约 152 厘米。北京猿人的头盖骨低平，眉脊骨粗大，脑壳比现代人厚一倍，脑量平均为 1 088 毫升，约等于现代人脑量的 80%；面部较短，宽鼻子，吻部前伸，没有下颏。整个头部的特征较为原始，与发现于印尼的爪哇直立人接近，但已具有明显的现代蒙古人种的特征。

北京猿人的食物来源主要依靠狩猎与采集所得。工具主要是石器，可能还有骨角器，其中小型的石质“尖状器”制作精致，尚不见于世界上其他同时期的遗址中。北京猿人已知熟食，其用火主要取于自然火种，能够保存火种。火的使用完备了人的特征。

北京猿人的发现，为我国古人类及其文化的研究奠定了基础，而中华人民共和国的建立，则为这一学科的迅速发展创造了条件。60 多年来，全国发现的古人类化石和旧石器文化遗存已有 200 多处，遍布除海南与新疆之外的各个省区。其中人头骨保存完好的陕西大荔人、辽宁金牛山人、山西丁村人和许家窑人、安徽银山人、湖北长阳人、广东马坝人、贵州桐梓人等化石，其年代约距今 20 多万~10 多万年，属早期智人，是研究直立人向智人（现代人亦属智人）发展的重要材料；湖北郧县人年代被推定在距今 100 万年，提出了早期智人曾与直立人有过并行发展阶段的问题；而北京山顶洞人、内蒙古河套人、广西柳江人、四川资阳人、贵州穿洞人等化石，其年代约距今 10 万~1 万年，

属晚期智人，他们对研究人种起源特别是蒙古人种起源，具有重要的意义。发现的旧石器时代晚期的文化遗存，分布在华北的重要遗址有山西朔县峙峪、沁水下川、河南安阳小南海、河北阳原虎头梁、陕西韩城禹门口、甘肃庆阳刘家岔等。分布在东北的重要遗址有辽宁海城小孤山、黑龙江哈尔滨阎家岗等。分布在华南的重要遗址有广西柳州白莲洞、贵州普定白岩脚洞、兴义猫猫洞、四川汉源富林、铜梁张二塘等地。20世纪90年代还在湖北江陵鸡公山发现了人类在平原活动的居址、石器打制场等遗迹。这些文化遗存的发现，为连接旧石器时代从早到晚的文化发展序列，说明南北地区的文化联系、东西方的文化交流等重大学术问题作出了贡献。此外，举世瞩目的蓝田人、元谋人、西侯度文化，以及马圈沟文化遗存的发现，又将我国直立人和旧石器文化的年代提前至距今100万~180万年。



陕西蓝田公主岭遗址出土  
蓝田猿人头骨化石

蓝田人头骨化石，于1964年在陕西蓝田县公主岭发掘出土，属于一个30多岁的女性。其头骨特征较北京猿人原始，如额鳞比北京猿人更为低平，眉脊硕大粗壮，脑量约为780毫升，牙齿比北京猿人更大些，等等。埋藏该头骨化石地点的地磁年代，为距今110万至115万年。蓝田人的石器主

要有砍斫器、刮削器、三棱大尖状器等，都比较粗糙，其中三棱大尖状器，断面呈三角，制作得很有特色。

1965年5月，在云南省元谋县元谋盆地边缘的上那蚌村附近河湖相沉积中发现的两枚牙齿，这是我国发现年代最老的直立人化石。这两枚牙齿都为上内侧门齿，一左一右，属同一成年人个体。牙齿很粗壮，基本形态与北京猿人接近，但具有明显的原始性。多数学者认为，埋藏这两枚牙齿的地层，其地磁年代为距今170万年前后。已发现的元谋人石器只有7件，但早在1961年、1962年，在山西省芮城县西侯度村附近，发现了32件石器及带切痕的鹿角和烧角，地磁测定的该地层年代为距今180万年，早于元谋人的年代。2005年在河北阳原泥河湾盆地马圈沟遗址发现了距今160万年以前的一批石制品。这些发现说明早在距今170万年前后，在我国的南方与北方，都已有人类活动了。

## 二 食物生产起源阶段的文化遗存

食物生产的起源是指农作物栽培的起源和家畜饲养的起源，是人类社会经济形态发生重大转变的标志，即人类生存由主要依赖自然界进行狩猎捕获动物与采集植物作为食物的来源，转变为种植农作物与饲养家畜作为食物的主要来源。这种人类社会经济形态的转变，发生在全新世初期，即新石器时代早期，约在公元前1万年前后。目前我国

发现的这时期的文化遗存，已有 10 多处地点。较为重要的，有分布在华北的河北省徐水县南庄头、北京市怀柔区转年、门头沟区东胡林，以及分布在华南地区的江西省万年县仙人洞与吊桶环、湖南省道县玉蟾岩、广西壮族自治区桂林市甑皮岩等遗址。

### （一）徐水南庄头遗址

徐水南庄头遗址位于华北平原西北部，太行山东麓与白洋淀之间的河流冲击扇上。1986 年、1987 年、1997 年发掘了三次，揭露面积 300 余平方米，发现了约距今 1 万年的灰坑和用火等遗迹，陶器、石器、骨角器、木棒与木板等遗物，以及大量的动物骨骼和植物花粉。陶片有 50 余片，以夹砂陶为主，烧成温度低，多数有纹饰，以浅细绳纹为主，可以辨认的器型为罐和钵，有的陶罐底部有烟熏烧烤的痕迹，有的陶片上有钻孔。石器有磨盘、磨棒等。骨角器有镞、锥。动物骨骼有鼠、鸡、狗、狼、猪、马鹿、麋鹿，以及鸟类与鱼鳖类等遗骸。在一些骨骼上有烧烤痕迹。发现的植物花粉以草本花粉为主。经碳十四测定木炭与木头样品，年代数据为距今 9700 ~ 10500 年，实际年代可能还要早数百年。

南庄头遗址是我国首次发现确认的全新世之初、距今 1 万年以前的新石器时代早期遗址，由此提出了我国境内的食物生产和陶器制作可能起源于距今 1 万年的探索课题。

## (二) 怀柔转年遗址

怀柔转年遗址位于燕山南麓、长城北侧的白河北岸二级阶地上。1992年、1995年、1996年发掘400平方米，出土遗物18000余件，以石制品最为丰富，还有少量陶片和动物骨骼等。石器有小型打制石器，以及细石器和少量磨制的石斧、磨盘、磨棒与石容器。细石器中楔形、铅笔头形细石核，细石叶和圆头刮削器等，具有典型细石器的工艺传统。石容器是一件大口罐类器残件，是选用硬度较低的石料制成。陶器器形有筒腹罐和直腹平底盂，器类较为简单，个别口沿外附加堆纹和乳凸装饰，呈现出北方地区早期陶器的风格。其年代，经碳十四测定的两个样品，分别为 $9200 \pm 100$ 年和9800年，实际年代约在距今1万年前后。

转年遗址的发掘，使学术界开始认识到燕山南麓地区在探索新石器文化起源中的重要作用。

## (三) 门头沟东胡林遗址

门头沟东胡林遗址位于永定河支流清水北岸的二级阶地上。1966年在这里发现3具人骨架，似为一座墓。随葬品有2件蚌壳制品、数件打制石片、骨制项链和镯。2001年、2003年、2005年三次发掘250平方米，发现墓葬3座、火塘10余座。火塘平面多呈不规则的圆形，直径一般0.5~1米，深0.2~0.3米。火塘内一般堆积有大小不等的

石块、动物骨骼及灰烬。有的石块和兽骨有火烧痕迹。石器有打制石器、磨制石器、细石器。磨制石器数量较少，只有小型斧、锛类器，一般只是局部磨光，器身仍保留着打击疤痕，仅个别小型器物通体磨光。还有琢磨的石磨盘、磨棒。还发现了石臼和用于研磨赤铁矿石颜料的石研磨器，以及使用过的赤铁矿石。陶器残片有 60 多片，均为夹砂陶，因烧制火候不高，大多数颜色斑驳，质地也较松软。大多为素面，少数饰有附加堆纹、压印纹。器型有直腹盆（盂形器），以及罐、碗等，都为平底器。骨器有锥、笄、鱼镖、骨柄石刃刀等。蚌器主要是用蚌壳或螺壳制作的可系挂的装饰品。发现的动物骨骼以鹿为主，另有猪、獾等，还有螺、蚌、蜗牛等软体动物。

东胡林遗址的年代，约为距今 10000 ~ 9000 年。这是目前在北方地区发掘的新石器时代早期遗址中，获得文化内涵最为丰富的一处。

#### （四）万年仙人洞与吊桶环遗址

万年仙人洞遗址位于江西省东北部的大源盆地西北部的小河山山脚下，洞口朝向东南，洞深约 40 米，内分 4 个支洞，洞外 70 米处有文溪水，洞口高出洞外文溪水水面约 3 米。1962 年、1964 年进行过两次发掘。吊桶环遗址位于仙人洞西面约 800 米。这两处遗址在 1993 年、1995 年、1999 年开展的中美合作探索稻作农业起源过程中进行了 3 次考古采样和发掘，确认这两处遗址的文化层大体可分为