

珍藏历史的脚印，讲述尘封的沧桑。古老的都市，让我们爱得深沉。

一个城市不能没有历史，就像一个人不能没有回忆。光阴流转，万千世相。一起珍藏岁月，一起珍藏沈阳。

邵伟 主编

珍藏

(二辑)

沈阳出版社

I235.2
95



ZHEN CANG SHEN YANG

2014

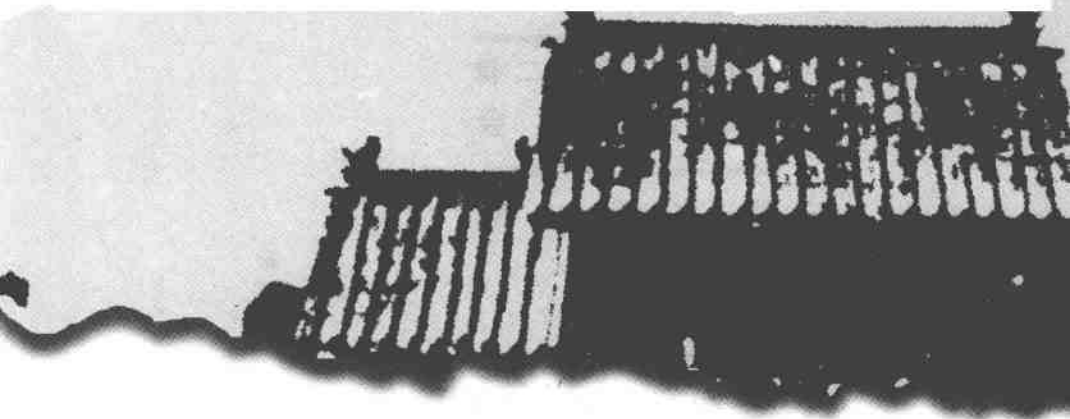
ISBN 7-5441-2786-9



9 787544 127868 >

ISBN 7-5441-2786-9/K · 186

定价：42.00元（含2张DVD光盘）



邵 伟 ● 主编

珍 藏

沈 阳

沈
阳
出
版
社

图书在版编目 (CIP) 数据

珍藏沈阳. 二辑/邵伟主编. —沈阳: 沈阳出版社,
2005.4

ISBN 7-5441-2786-9

I. 珍… II. 邵… III. 电视系列片—解说词—中国
IV. 1235.2

中国版本图书馆 CIP 数据核字 (2005) 第 032871 号

出 版 者: 沈阳出版社

(地址: 沈阳市沈河区南翰林路 10 号 邮编: 110011)

印 刷 者: 沈阳市政二公司印刷厂

发 行 者: 沈阳出版社

开 本: 787mm×1092mm 1/20

印 张: 13.85

字 数: 220 千字

印 数: 1-3000 册

出版时间: 2005 年 10 月第 1 版

印刷时间: 2005 年 10 月第 1 次印刷

责任编辑: 沈晓辉 杨 静

封面设计: 张 巍

版式设计: 沈晓辉 张建荣

责任校对: 刘 杰

责任监印: 张建荣

定 价: 42.00 元 (含 2 张 DVD 光盘)

联系电话: 024-24112933-8310

邮购热线: 024-24143216

E - mail : PUBXH@163.com

序

珍藏沈阳

白明路

四年的时间，让一个电视节目在殷切的期望和深切的关注之下，慢慢地成长了起来。

2001年5月8日，我台社教部大型民生新闻栏目《直播生活》正式开播，在不断摸索、不断进步的历程中，其子栏目《珍藏沈阳》也渐渐地被更多的观众所熟知。《珍藏沈阳》旨在讲述历史文化名城沈阳的历史沿革、传奇掌故，捡拾珍贵的历史遗存，追溯老沈阳人的记忆，并且以人文化、艺术化的手法，展现老沈阳风貌。四年来，《珍藏沈阳》已经成为广大观众非常喜爱的一档文化节目。

《珍藏沈阳》开播以来，始终以一种亲切真挚的态度，带领着观众，感受老沈阳这个有着7200年悠久历史，见证了封建王朝的兴衰荣辱，经历了民国风云的沧桑洗礼，承受过无数屈辱磨难，也取得过无数辉煌成就的文化名城，并把历史事件、传奇人物、市井民生以及地域风情巧妙地融合在一起，不仅弘扬了传统文化，激发了广大市民热爱家乡的情绪，也通过文稿讲述以及镜头画面，带给观众美的享受。

2002年，我台应广大观众要求，将部分节目文



稿编纂成书，出版了《珍藏沈阳》第一辑，反响较好。观众、读者的大力支持和热情关注，使我们备受鼓舞。

沈阳是有“一朝发祥地，两代帝王都”之称的历史文化名城，也是中国近代史中许多重大事件的发生地。《珍藏沈阳》最大的特点是善于深入细致地关注历史，致力探索，并打破传统，以一栋建筑、一点遗迹、一些回忆、一个人物等微小事物为切入点，再把它们还原在历史大背景下，来讲述沈阳的变迁。例如通过《张氏帅府》、《豪门名宅——老公馆》等系列专题，在一幢幢民国遗留下来的豪宅公馆旧址中，生动地叙述了奉系军阀的活动，勾勒出民国历史的画卷。此外，《珍藏沈阳》还广泛地涉及交通、金融、车站、教育、工商等各个领域，栏目组深入沈阳古老的街巷，寻访老住户，以纪实的手法记录了沈阳人的原生态，贯穿今昔，以真情实感取胜。

2004年7月，沈阳“一宫三陵”申报世界文化遗产取得成功，这个历史性的时刻给全沈阳带来了莫大的骄傲和喜悦。作为一直关注沈阳历史的《珍藏沈阳》，又以此为契机，策划了《故园回望——关外一宫三陵》、《三陵衙门》以及《朱门遗痕——老王府》等系列，为观众展现出一幅内容丰富、引人入胜的世界文化遗产风情画卷。

2005年，是中国人民抗日战争胜利和世界反法西斯战争胜利六十周年。沈阳作为日本帝国主义侵略中国、发动震惊中外的“九·一八”事变的所在地，已成为中国近现代史和爱国主义教育的基地。

《珍藏沈阳》精心策划的《中山广场》、《说不完的皇姑屯》等系列，以多角度、多侧面的手法把日俄战争、皇姑屯事件、“九·一八”事变贯穿其中，还通过对《中共满洲省委旧址》以及奉天纺纱厂、黑龙江街等节目，讲述了沈阳人民不畏强暴、奋起抗日、誓死捍卫祖国河山的动人故事，激励人民“勿忘国耻，振兴中华”。

《珍藏沈阳》凝结了我们的汗水和智慧，在我们坚持不懈的努力，和广大观众的热切关注之中走过了四年的光阴。节目日渐成熟，我们也从中受益匪浅。回顾这四年，我们仿佛是一边播种，一边收获。在来自方方面面的认可和关怀下，我们不断地成长，也不断地体会到了电视人由衷的欣慰和幸福。

在《珍藏沈阳》开播四周年之际，应广大观众和读者的强烈要求，我们精选了六十集优秀节目的稿本，结集成书，作为《珍藏沈阳》的续篇，以飨读者。我们衷心地希望这本书能够让更多的人了解沈阳的历史，关注沈阳辉煌灿烂的文明，激起更多人热爱沈阳、建设沈阳的热情。希望广大读者喜爱我们的作品，继续关注我们的《珍藏沈阳》，不断地为我们提出宝贵意见。

我们将以电视人的热情与责任，永远努力下去。

2005年9月



目 录

序白明路

壹

故园回望

千年梦回——新乐遗址/3

故园回望——世界遗产一宫三陵

沈阳故宫/6

永陵、赫图阿拉老城/22

福陵/36

昭陵/49

朱门遗痕——老沈阳的王府

罕王宫/65

睿亲王府/68

贰

近代风云

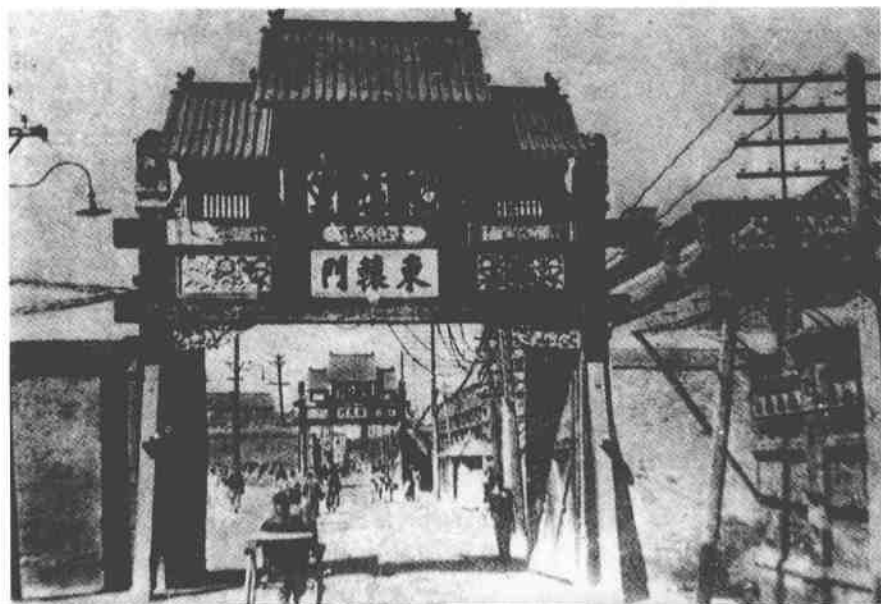
中共满洲省委旧址/73

说不完的皇姑屯/79

羁旅足音·沈阳站/87

砖瓦伤痕·中山广场/95

张氏帅府





庭院深几许/98
门里门外/101

寂寞空庭春欲晚/104

杨宇霆公馆/108

奉天中学堂/113

文庙小学/116

东北中山中学/120

同泽女子中学/126

叁

淡淡乡愁

地图上的老沈阳——沈阳老街巷

天后宫路、山东庙巷/135

万寿寺街/138

盛京路（金银库胡同）/140

黑龙江街/143

古桥流水

小津桥/146

三洞桥/148

永安桥/151

市井逍遥——万泉公园/155

一曲难忘

东北大鼓/158

阎述诗《五月的鲜花》/162

肆

旧日悲欢

洋务风云——老沈阳近现代民族工商业

同昌行牙粉工厂/167

大亨铁工厂/170

奉天陆军被服厂/173

肇新密业公司/176

摩登追帆——老影剧院

光陆电影院/179

东北电影院/182

浮华金梦——东三省官银号/185

伍

风花雪夜

春·清明之故宮春晓/197

春·谷雨之凤楼晓日/200

夏·芒种之皇寺鸣钟/203



夏·夏至之星阁晴霞/207
秋·处暑之塔湾夕照/210
秋·白露之道院秋风/213
秋·寒露之古塔昏鸦/216
秋·霜降之浑河晚渡/219
冬·小雪之御苑松涛/222
冬·冬至之辉山晴雪/225

陆

珍藏感言

坚持就是胜利/蒋涤非/229

美丽的工作和生活/于彤彤/232

珍藏的记札/姜玉立/235

我珍藏的四季/刘殷实/238

与《珍藏沈阳》一同成长/苏平/240

时光的味道/杨梦/242

《珍藏沈阳》四年回顾/齐守成/245

珍藏的价值与有价值的珍藏/冯季昌 王宇勃/248

珍藏沈阳历史 留住时代记札/周庶江/255

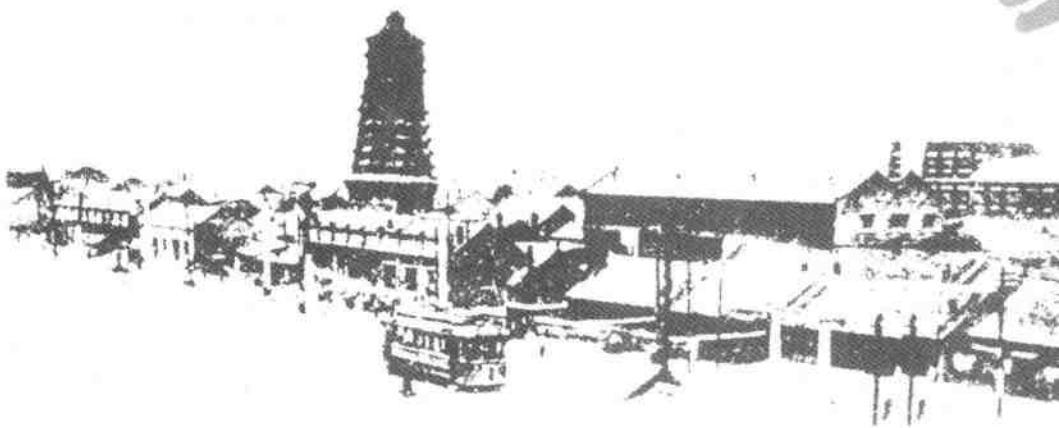
跋/邵伟/257



故园回望

gu yuan hui wang

卷一



千年梦回——新乐遗址

壹 故园回望

监制：蒋涤非

撰稿：于彤彤

编导：陈旭东

解说词：一切，都先回到三十年前吧，回到1972年的某一天。因为，这一切，都是在三十年前的那一天走进了我们的视线，在那一天，穿过千年神秘的悲欢，终于一路走了回来。

主持人：那一天，沈阳市于洪区北陵乡委派水稻技术员孟方平到沈阳故宫办理有关购买处理锅炉的事儿。平常的日子，云在青天，恒久古远的太阳，暖暖地照着老沈阳城。孟方平吃过早饭就上了路，来到故宫后，非常偶然，在收发室他无意间看到有人来送交文物，当时的考古部负责人于崇源就向他们宣传文物保护方面的知识。孟方平听了，忽然想起自己在北陵乡院内挖沟的时候，也曾经发现过一些破陶罐，也不知道是否称得上文物。第二天，孟方平就带着自己收藏起来的宝贝，来到了故宫，交给于崇源先生鉴定。

解说词：这是一次没法形容的、几乎从未有过的惊喜。孟方平拿在手里的，是来自新石器时代晚期的珍贵文物。它们究竟在我们生活着的城市里，在这片土地中深深埋藏了多少年？它们究竟亲历过什么样的天地风月？当它们终于破土而出，回到曾经熟悉而今已经面目全非的世界，它



新乐遗址，让
老沈阳人梦回
7000年前



们残缺的表情，究竟想要给我们讲述一个什么样的人类的传奇？

主持人：孟方平的发现受到了有关部门的极大重视。此后，每次有一些发现，他都及时报告。而这了不起的发现激起了他自己浓厚的兴趣，并在1972年冬到1973年春，利用业余时间普查了

多处文化遗存，收获非常大。而从1973年起，市文管办组成了考察队，开始了对遗址的发掘。

同期声：(新乐遗址博物馆副馆长周阳生先生)当时发掘了几个探方，都没有发现居住址。后来在第六个探方发现了一个房址。然后又扩了一个探方，把房址全部范围扩出来以后，发现居住址是一个半地穴式居住址，面积不太大，有二十平方米左右，中心有一个烧火的痕迹，一个火灶、破碎的陶片、石器都出现了。包括我们说的压“之”字纹陶器也发现了。大家心情特别激动。因为出土地点属于新乐电工厂宿舍区域，就沿用考古惯用的方法，也就是在哪个地点发现，就以哪个地点命名遗址的方式，一致认为称作新乐文化比较合适……

解说词：原来，它们来自7200年前，苍老不足以推测它们的年龄，没有文字记载它们的过去，更没有声音解释它们的经历，面对祖先，我们显得一无所知，我们却又似曾相

识。7200年的清风一下子洞穿了时空，也洞穿了我们的内心。

主持人：古老的太阳船开始从埃及法老文明中惊现，古老的中国也已经进入了母系氏族公社的繁荣时期。距今约六千年前，中原黄河流域的母系氏族公社和村落，为我们留下了半坡遗址；距今约七千年前，长江流域具有浓郁的江南水乡地域特色的河姆渡氏族公社日渐繁荣。而老沈阳的祖先新乐人也在这片土地上，缔造了属于我们的文明，而且，一直追溯到了7200年前。

解说词：更幽远，更渺茫，更深邃广漠，触不到新乐遗址的那一端，那一端隔着7200年，隔着地壳的错落，土石的堆积；那一端守着7200年，守着史前的性灵，祖先的智慧。但是，就因为古老久远，让我们充满了凝望遗址的渴望，还有同我们的祖先来一次对话的冲动。

主持人：178000平方米的土地，22500平方米的中心地带，勾勒出新乐人聚居的原始村落，相互叠压着不同时期的文化堆积层，现在，我就站在我们共同祖先的家园中，我再也不能看到他们劳作的背影，听不到他们简单的语言，但是，一些亘古不变的精神，通过这土地，让我感觉到了祖先的呼唤。

解说词：那么，就回去吧。在祖先走过的土地上再走一回，把祖先遗存的碎片一一拾起，血脉是寻找的方向，遗址是记忆的路标，祖先的一颦一笑已经在历史中等待了7200年，他们有话要说，有故事要讲，有按捺不住的情感要倾诉，一切都宛如梦境。我想，我们也许应该就在今天，一起回到千年。



故园回望——世界遗产—宫三陵

壹 故园回望

沈阳故宫

监制：蒋涤非

撰稿：于彤彤

编导：苏 飞

解说词：沈阳路，是会讲故事的老街道。它引领着咱们的脚步，去看一看三百多年前的一座皇家宫殿，那扇三百六十多年的大门，打开它，就是打开了一份最华美的传世遗产……

主持人：打开三百多年的古老大清门之前，想先告诉您，这扇门里有七十多座楼台殿阁，二十多个院落，三百多间屋子，这是一个祖姓爱新觉罗的满族家庭的第一个庞大宫苑，您在书里读过、戏里看过的那些清代初年盘根错节的政治争斗、宫廷惊变、缠绵悱恻的手足亲情、爱恨交织都在这里上演过。穿过这扇门，到处都是三百多年前的痕迹，您跟我走进去，就走进了老沈阳的故事里……

解说词：后金天命十年，也就是1625年的三月初一，努尔哈齐经过深思熟虑，终于决定将国都迁至位于辽阳以北二百里的沈阳。这个清王朝的缔造者也缔造了老沈阳这个“一朝发祥地，两代帝王都”。沈阳故宫的大清门，就好



民国时期故宫
之全貌

比是北京故宫的“午门”，可是它并没有高大雄伟的门楼，而是一座五间硬山顶的屋宇式大门。大清门建于清太宗天聪初年，开始只按通常习惯称为“大门”，两侧的小门则称“东门”和“西门”。到1636年皇太极改元称帝时，用与新国号相同的“大清”二字来命名这座皇宫大门。皇宫里的人，把大清门当做门户，而对于老百姓来说，大清门，就是皇威至尊的象征。



大清门，曾经是皇威至尊的象征

