

滇西作家丛书(第二辑)

沱茶天下

下关沱茶与滇西茶文化文选

主编 罗乃炘



大理州文联文化产业
发展委员会
云南下关沱茶(集团)
股份有限公司

编

云南民族出版社



ISBN 978-7-5367-3703-7



9 787536 737037 >

定价:380.00元(全10册)

沱茶天下

——下关沱茶与滇西茶文化文选

罗乃炘 主编

云南民族出版社

图书在版编目 (CIP) 数据

沱茶天下/罗乃圻 主编. —昆明: 云南民族出版社, 2007.6
(滇西作家丛书. 第2辑)
ISBN 978-7-5367-3703-7

I. 沱… II. 罗… III. 散文—作品集—中国—当代 IV. I267

中国版本图书馆 CIP 数据核字(2007) 第 043994 号

丛书主编	王子荣
丛书策划	杨义华
丛书编辑	郑卫东
本册主编	罗乃圻
本册副主编	李其康 尹明举
封面设计	杨永专
装帧设计	杜成 易美
出版发行	云南民族出版社 (昆明市环城西路170号云南民族大厦 邮编:650032) http://www.ynbook.com ynbook@vip.163.com
印制	云南民族印制厂
开本	889mm×1194mm 1/32
总印张	90
总字数	2000千
版次	2007年12月第1版
印次	2007年12月第1次
印数	0001~2000册
定价	380.00元(全10册)
书号	ISBN 978-7-5367-3703-7/I·765

序

罗乃炘

在人与自然和谐发展的 21 世纪，茶产业和茶文化正在形成云南省、大理州新兴的绿色产业和民族文化新亮点。以茶带动农村产业，以茶促进地方经济，以茶扩展文化交流，以茶弘扬民族文化之风正在各地悄然兴起。为适应这一形势发展的需要，促进大理州各民族特色经济和特色文化的发展，云南下关沱茶（集团）股份有限公司和大理州文联文化产业发展委员会联手合作，在去冬今春举办的“下关沱茶杯有奖征文”的基础上，继续向有关专业人士、资深学者和社会贤达广泛征稿，精心编纂了这样一部题为《沱茶天下——下关沱茶与滇西茶文化》的文选。这也是大理州第一部从学术、文化角度，科学地介绍茶史、茶俗和富于民族特色的茶文化的专著，它的诞生可喜可贺！

大理地处三江并流流域，是云南茶树资源的主要原生地。1958 年，我国著名植物学家蔡希陶和邱炳云教授通过考察将大理州原生茶树及普洱、勐库的变种大叶茶统一命名为“大理茶”；同年英国植物学家席勒将世界亲缘相近的茶种分为三大类，其中一类也就以“大理茶”命名。至今大理州尚存有 6 处野生茶种地，即永平的伟龙山、大理的感通山、下关宝林寺、南涧的无量山、云龙的南新村和弥渡的牛街乡等处。这是大理茶叶资源的骄傲。

说到大理茶叶,不能不提及驰名中外的茶马古道。从清雍正年间(约公元1723年)起,随着滇藏、滇川贸易往来的日益增多,位于古代“茶马古道”要冲的下关,就逐渐成为西南茶叶交易的集散地。产自云南西双版纳、思茅、保山、临沧和大理茶区的大叶种青毛茶源源不断运往下关加工销售。20世纪以来的100多年间,滇西重镇下关成了滇茶,包括本土茶以及临沧、思茅等地所产茶叶的主要加工基地,也是供应藏区边销茶的加工中心和销往内地的各类滇茶的集散中心。1902年,现代形状的沱茶就创制于下关。此后,下关沱茶为代表的大理茶叶蜚声中外,并以茶为载体形成了云南西部地区各民族异彩纷呈的民族文化习俗,同时,通过“茶马古道”和“南方丝绸之路”沟通了源远流长的各民族友好交往。以“康藏茶厂”为前身的云南省下关茶厂在新中国成立以后,新建了规模较大的厂区,配置了完备的加工机械,吸纳了当时下关各大茶叶商号的制茶能工巧匠,使下关沱茶生产走上了规模化生产之路。经半个世纪以来的发展,如今,云南下关沱茶(集团)股份有限公司已发展成为农业产业化国家级龙头企业、国家扶贫企业和国家边销茶定点生产企业,下关沱茶获国家原产地标记产品。产品主销广东、重庆、湖南、四川、北京、上海、陕西等全国30个省市自治区以及港、澳、台地区,并出口到欧盟、美国、日本、韩国、马来西亚等世界各地,获得多项国家名牌产品命名和世界食品金冠奖等殊荣。继往开来的大理茶产业在新世纪正开创着前所未有的新天地。在茶产业和茶文化的发展中,下关沱茶在云南茶产业的过去、现在和未来都有着独树一帜的地位和领军作用。

本书的内容,以下关沱茶的创制和发展过程,以及大理在茶马古道历史上的重要地位为重点,努力反映大理州各地茶叶生产加工贸易的历史和现状、茶与各民族生活的密切关系、多姿多彩的各民族茶俗、茶艺等。全书分编为“大理茶史要录”、“经典下关沱茶”、“茶马古道觅踪”、“茶与民族生活”等四部分,共收录41篇文章。

文章体裁和风格迥异,有学术论文、调查报告、专题报道、亲历亲闻的回忆录、散文、随笔等,其中还不乏一篇篇构思精妙,令人“一唱三叹”的纪实文学作品。诸多作者都以自己的专业素养和切身感受,运用自己特有的写作专长,充分展示大理茶史之久、茶种之优、制茶之道、茶商之旅、茶俗之美、茶业之兴等茶产业和茶文化的精华,。使得本书既有史料价值、学术价值、认识价值,又有令人回肠荡气的阅读欣赏价值。

本书的出版对于在茶叶生产和弘扬茶文化中,努力实践科学发展观,共创美好未来有着存史、咨询和启迪的积极作用,也是对源远流长的中华民族茶文化的丰富和补充。相信它必将受到社会各界的关注并一定能够传之久远。就此机会,我要向“下关沱茶杯有奖征文”活动的热心支持者和本书的全体作者、编纂者致以崇高的敬意。

谨以为序。

2007年11月20日

目 录

序 / 罗乃忻

大理茶史要录

- 茶马古道与下关沱茶……………罗乃忻(3)
- 十世班禅大师视察下关茶厂……………李其康(12)
- 大理古代饮茶史初探……………田怀清(16)
- 清新独特溢众口 浓烈甜润香万家……………施中立(24)
- 源远流长的大理茶文化……………吴 棠(34)
- “大理茶”之魂……………陈举惠(42)
- 宝林寺遗址(单家庄)古茶林的历史考察……………张 继(49)
- 弥渡茶乡发展纪实……………盛代昌(59)
- 茶山行……………左先勋(63)
- 凤羽玉翠茶——历史文化名城的张扬……………杜德林(65)

经典下关沱茶

- 茶马古道绽奇葩 百年沱茶谱新篇……………李其康(71)
- 下关沱茶铸就滇茶品牌……………周红杰(77)
- 大理是沱茶的原产地……………李宏国(83)
- 解放前下关制茶业简介……………李格风(91)

茶马古道觅踪

- 滇藏茶马古道重镇——下关……………李宏国(99)

试述南茶马古道发祥段的特殊地位·····	彭显发(106)
茶马古道上的百年经典——下关沱茶·····	张锡禄(112)
下关沱茶与南诏故地巍山的茶缘·····	杨光樑(118)
茶马古道上的弥渡·····	盛代昌(121)
鹤庆商帮的五大茶庄·····	章虹宇(126)
茶马古道明珠——沙溪寺登街·····	高奇芳(138)
走不完的夷方路 抒不完的茶马情·····	郭鹏昌(145)
还有一条茶(盐)马古道·····	杨希元(147)
沱茶,记忆里的马帮·····	王宏宇(153)
古道传奇·····	陈举惠(156)

茶与民族生活

漫谈白族“三道茶”富含的美学意蕴·····	陈国风(169)
多彩的民族 缤纷的茶道·····	杨益均(172)
吃 茶·····	李智红(176)
故乡茶·····	李智红(179)
茶与民俗·····	章虹宇(183)
白族茶道·····	赵守植(189)
白乡茶俗记·····	高万鑫(193)
白族赶马人的“茶道”及“茶俗”·····	章虹宇(198)
南诏发祥地巍山浓郁的民间茶俗·····	杨光樑(204)
“烤茶相亲”和婚礼“抬茶”·····	夕阳侠(211)
香格里拉茶会·····	尹明举(215)
茶叶当钞票用·····	杨正东(243)
下关筒茶,怒江各族同胞的爱·····	李道生(250)
往事漫忆之一——茶忆·····	杨 湛(254)
茶的保健作用与茶膳·····	冯忠鸣(258)
附:本书摄影·····	(262)

大理茶史要录



茶马古道与下关沱茶

罗乃焯

中央电视台举办的 2004 年度魅力城市评选活动中,大理从全国 600 多个地级以下的城市中脱颖而出,成为十个“最佳中国魅力城市”之一。大理的魅力在于:地处滇西要冲,茶马古道和蜀身毒道于此交汇,在商贸通道上构成了交叉型和双边型的商业文化,使大理成为中原、东南亚、南亚、西亚文化的交融之地,正是茶马古道和蜀身毒道的文明,使大理成为了“亚洲文化十字路口的古都”。大理不仅区位优势明显,更有独特的气候条件,享誉中外的下关沱茶就产于终年积雪的苍山之麓,碧波荡漾的洱海之滨。这里常年清风吹拂,泉水甘冽,有著名的“风花雪月”四景,是加工精制茶叶的理想环境。

一、茶马古道的内涵和外延

茶马古道是唐宋以来汉藏民族之间进行商贸往来的重要通道,穿行于今滇、藏、川横断山脉地区和金沙江、澜沧江、怒江流域,以茶马互市为主要内容,以马帮为主要运输方式的一条古代商道。它是中国藏区连接祖国内地并外延至南亚、东南亚的重要纽带,是中国西南各族自古以来交往、融合的走廊。

茶马古道以文化为其独特的个性在亚洲文明的传播中起到了不可低估的作用。唐朝樊绰写的《蛮书》,其中卷 7“云南管内物产”条记载:“茶出银生城界诸山,散收无采造法。蒙舍以椒、姜、桂和烹



而饮之。”“银生”是唐代南诏国二都督、十赅以外的七节度之一，银生城即现在的云南省景东，辖区包括现今的普洱市和西双版纳州一带。“蒙舍”是南诏国发祥地，在今云南巍山、南涧一带。由此可见，早在1200多年前，思茅、西双版纳的茶叶已运销到大理。

茶马古道运行范围在国内主要包括滇、藏、川三大区域，外围可延伸至广西、贵州等省，而国外则直接到达印度、越南、老挝、泰国，进一步还涉及到南亚、西南亚、东南亚的另一些国家。

茶马古道的线路以现今西双版纳勐腊、勐海以及原思茅的普洱、澜沧等产地为中心地扩散开来，向西北行走，经过景谷、镇沅、景东、南涧、巍山、大理、洱源、剑川、鹤庆、丽江、中甸、德钦、左贡、帮达、察隅或昌都、洛隆宗、工布江达、拉萨，可以从江孜、亚东分别到缅甸、尼泊尔、印度，也可以从现今的四川雅安出发，经泸定、康定、理塘、巴塘、昌都、拉萨等地到达尼泊尔、印度。

二、茶马古道来源于茶马互市

早在唐代，唐与吐蕃便开始了茶马互市，到了宋代进一步发展，明代达到了繁荣。茶马互市在很长一段历史上是西藏同内地经济交流的最基本的内容，成为联系西藏同内地的重要纽带，也是茶马古道繁荣和发展的重要推动力。

南宋李石《续博物志》有“西蕃之用普茶已自唐时”的记载。宋朝推行“以茶治边”的政策，宋神宗熙宁七年（公元1074年），遣李杞入蜀置茶马司，并在云南北胜（今永胜县）设茶马司，规定以茶叶交换西蕃的马匹。元代在永宁（今宁蒗县）又开设茶马市场。清刘健《闻夜录》称，顺治十八年（公元1661年）3月在北胜州与藏人互市茶马，当年经大理入藏茶叶3万担。康熙四年（公元1665年）又在大理的永平县设立茶马市场。清朝前期是普洱茶的兴盛时期。据檀萃《滇海虞衡志》记载：“普茶名重于天下，此滇之所以为产而资利赖者也……入山作茶者数十万人。茶客收买，运于各处，每盈路，可谓大钱粮矣。”

藏族主要聚居在我国的西藏自治区,在四川、青海、云南、甘肃的部分地区也有居住。西藏地处高原,空气稀薄气候寒冷干燥,那里的居民常以奶肉糌粑为主食,果蔬甚少。因此,人体不可缺少的维生素等营养成分主要靠茶叶来补充,茶成了他们的生活必需品,需要量特别大。正如藏族古谚语所说:“加察热!加霞热!加梭热!”把此话翻译成汉语就是:茶是血!茶是肉!茶是生命!然而,藏区不产茶,内地民间和军队所需要的骡马又供不应求,而藏区和川、滇边地则产良马。于是,具有互补性的茶和马的交易便应运而生。茶马古道是一条以运茶为主的商贸通道,当然,不只是茶叶,来自川、滇的糖、布、线、粉丝等生活日用品,也随着马帮从横断山脉延绵的褶皱中进入了青藏高原,而来自康藏地区及周边的马匹、皮毛、藏金、藏红花、麝香、贝母、鹿茸、虫草等也随着这条路,流散到滇、川等地。云南边销茶也因主要供应康藏地区兄弟民族饮用而得名,“其实地上本没有路,走的人多了便成了路”。正是市场这只“无形的手”在发挥着作用,开辟和完善了一条运送茶叶(也包括其他物资)的通道——茶马古道,也是茶马古道自唐代至民国一段历史内得到迅速发展和完善的重要原因。

三、大理位于茶马古道的中心

茶马古道在云南境内约两千公里,几乎贯穿整个云南省,完全靠马帮一步一步行走,因不少路段十分艰险,单程一

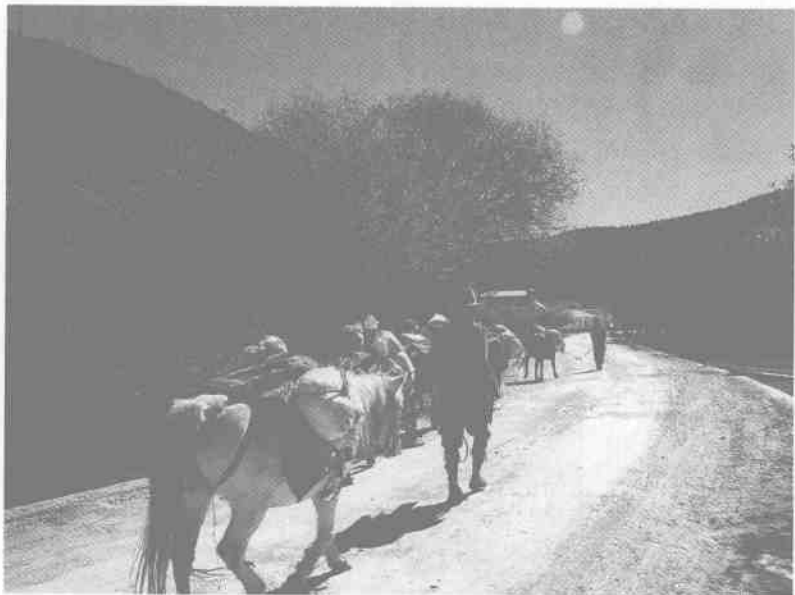


公司领导走访藏家



趟也需要三四个月,古道之难行可想而知。

大理地处滇西中部,自古以来都是滇西的交通枢纽、商业中心,也是滇西、滇南的茶叶集散地,早在唐代的南诏国,西双版纳、思茅的茶叶就已运销大理。自清末民初起,下关一跃而成为西南最大的茶叶交易集散地、生产和加工地,云南主产茶区(西双版纳、普洱、临沧、保山等地)的茶叶被源源不断地运往下关加工销售。据谭方之《滇茶藏销》统计,滇茶入藏一年至少一万担:“茶为藏人所好,以积沿成习,故每年于冬春两季,藏族古宗商人,跋涉河山,露宿旷野,为滇茶不远万里而来。是以紧茶一物,不仅为一种商品,可称滇藏间经济上之重要联系,抑且涉有政治联系意义。既藏人之对于茶也,非如内地之为一种嗜品或为逸兴物,而日常生活所必需。自拉萨而阿墩子,以至滇西北丽江转思海,越丛山,过万水,历数月络绎不断于途中者,即此故也。”



沿着当年进藏马帮的路线

茶马古道所说的马，最早作为运输工具在古道上显示了重要性，其后又成为一种与茶叶交易的商品——茶马互市具有另一种价值。马匹在茶马古道中意义重大，为此马匹在茶马古道沿途长期以来形成了固定的骡马市场。最早记载骡马交易在南诏时期的三月街进行，骡马市场是三月街的一大特色。

大理的三月街始于唐朝永徽年间(公元650—655年)距今已有1000多年的历史。明代李元阳《云南通志》中写道：“三月十五日在点苍山下贸易各省之货。自唐永徽年间至今，朝代累更，此市不变。”《徐霞客游记》则记载了集市的盛况：“俱结棚为市，环错纷纭。其北为马场，千骑交集。……时男女杂沓，交臂不辨。”“十三省物无不至。”大理马在很早以前就名扬四海了，南宋王朝的战马多来自大理。范成大的《桂海虞衡志》载：“大理马，为西南蕃之最”，宋高宗则称赞大理马：“马之良者，不必西北。”认为大理马可以和西北马相媲美。

此外，还有洱源的渔潭会、鹤庆松桂骡马大会和丽江骡马交易会，每年都定期举行，一直沿袭至今。

四、下关沱茶的创制和发展

下关沱茶属普洱紧压茶类，凹面看像厚壁小碗，凸面看似小圆面包，其外观精巧，曲线玲珑。其加工演变过程源于明代的“普洱团茶”和清代的“女儿茶”，1902年由下关“永昌祥”商号成功定型，至今已有100多年的历史。

追溯下关沱茶的起源，可以从史料记载中窥见一斑。明代谢肇淛《滇略》卷3中有“土庶所用，皆普茶也，蒸而团之”的记载，说明当时已有普洱团茶的生产了。清代阮福《普洱茶记》载：“小而圆者名女儿茶，女儿茶为妇女所采于雨前得之，即四两重团茶也。”清人张泓《滇南新语》亦说：“普茶珍品，则有毛尖、芽茶、女儿之号。女儿茶亦芽茶之类，皆夷女采制，货银以积为妆资，故名。”从清代的史料中可以看出女儿茶的各种特征：①鲜叶采摘时间(雨前)。②重量



(四两重,约合125克)。**③形状(团茶)**。**④制作时的散茶用料(芽茶,仅次于毛尖的珍品普洱茶)**。**⑤名称的由来(少女将这种自己采制的高档普洱茶卖出后,积攒私房钱,用作购买出嫁时的嫁妆)**。由此可见,到了清代则更具有下关沱茶的加工雏形了。

与下关沱茶最为接近的是“月饼形”团茶,此茶由景谷县私人茶坊制作,于1900年运销到下关后并且在下关制作,又称“景关茶”。“永昌祥”下关茶厂在原有形状上加以改进,既吸取了“月饼形”团茶的小巧和便于运输,又可以防止团茶因厚而内部霉变,以及在运输贮藏过程中发酵。我们现在所看到的这种小碗臼形下关沱茶,它的最大设计特点是:能使团茶在有限的空间内尽可能地增大表面积。如此精巧的设计,既保证紧压团茶良好的透气性,防止团茶因厚而内生霉变,又增大了团茶凹凸面与空气的接触,能有效地促进其缓慢地有氧自然发酵过程,对生料普洱团茶的后发酵十分有利,能使其长期贮藏,历久弥珍。这一经典的创新设计于1902年完成,既秉承传统,又启迪未来,对往后的云南沱茶蜚声海内外产生深远的影响。

下关沱茶的创始人 为大理喜洲“四大商帮”之首的严子珍(镇圭)。他于1902年与江西商人彭永昌、喜洲城北村商人杨鸿春合资创立了“永昌祥”商号,在国内主要做滇藏、滇川贸易,在国外主要做滇缅、滇印贸易。其经营方针是:滇茶销川藏,川丝销缅,緬棉销滇,滇藏药销川,主要靠长途贩运,调剂余缺获利。

永昌祥的下关沱茶一经问世,很快在滇、川、藏等省打开销路,其他商家见沱茶厚利可图,纷纷投资经营,下关一时成了众商家角逐沱茶的大战场。在抗战结束前,下关有18家茶厂,其中以永昌祥、茂恒、复春和、成盛、洪盛祥等商号开办的茶厂规模较大。在激烈的市场竞争中,永昌祥在商战中稳扎稳打,力挫群雄。该号的“松鹤牌”沱茶不仅非常重视质量,而且促销、防伪方式新颖。如:在一定批量的沱茶中,都可找到附有一根标有商标的金黄色丝带的沱