

目 录

五言古诗

感遇（十二首）·其一	张九龄（2）
月下独酌	李 白（4）
春思	李 白（6）
望岳	杜 甫（8）
赠卫八处士	杜 甫（10）
渭川田家	王 维（12）
西施咏	王 维（14）
秋登兰山寄张五	孟浩然（16）
夏日南亭怀辛大	孟浩然（18）
贼退示官吏·并序	元 结（20）
寄全椒山中道士	韦应物（22）
溪居	柳宗元（24）

乐 府

塞下曲	王昌龄（27）
关山月	李 白（29）
长干行	李 白（31）
游子吟	孟 郊（34）

七言古诗

登幽州台歌	陈子昂（37）
听董大弹胡笳声兼寄语弄房给事	李 颀（39）
夜归鹿门歌	孟浩然（42）
梦游天姥吟留别	李 白（44）
金陵酒肆留别	李 白（48）
宣州谢朓楼饯别校书叔云	李 白（50）
走马川行奉送封大夫出师西征	岑 参（53）
白雪歌送武判官归京	岑 参（56）
古柏行	杜 甫（58）
观公孙大娘弟子舞剑器行·并序	杜 甫（61）

山石	韩 愈 (65)
渔翁	柳宗元 (67)
长恨歌	白居易 (69)
琵琶行·并序	白居易 (75)

乐 府

燕歌行·并序	高 适 (80)
古从军行	李 颀 (83)
老将行	王 维 (85)
桃源行	王 维 (88)
蜀道难	李 白 (91)
行路难·其一	李 白 (95)
将进酒	李 白 (98)
兵车行	杜 甫 (100)
哀江头	杜 甫 (104)

五言律诗

杜少府之任蜀州	王 勃 (107)
在狱咏蝉	骆宾王 (109)
题大庾岭北驿	宋之问 (111)
次北固山下	王 湾 (113)
赠孟浩然	李 白 (115)
渡荆门送别	李 白 (117)
春望	杜 甫 (119)
月夜	杜 甫 (121)
天末怀李白	杜 甫 (123)
登岳阳楼	杜 甫 (125)
辋川闲居赠裴秀才迪	王 维 (127)
山居秋暝	王 维 (129)
过香积寺	王 维 (131)
终南别业	王 维 (133)
临洞庭上张丞相	孟浩然 (135)
与诸子登岷山	孟浩然 (137)
过故人庄	孟浩然 (139)
送李中丞归汉阳别业	刘长卿 (141)
淮上喜会梁州故人	韦应物 (143)
阙题	刘 昫 (145)
喜见外弟又言别	李 益 (148)

没蕃故人	张 籍 (150)
赋得古原草送别	白居易 (152)
早秋	许 浑 (154)
楚江怀古	马 戴 (156)
书边事	张 乔 (158)
章台夜思	韦 庄 (160)
寻陆鸿渐不遇	僧皎然 (162)

七言律诗

黄鹤楼	崔 颢 (165)
望蓟门	祖 咏 (167)
登金陵凤凰台	李 白 (169)
和贾至舍人早朝大明宫之作	王 维 (172)
蜀相	杜 甫 (175)
客至	杜 甫 (177)
闻官军收河南河北	杜 甫 (179)
登高	杜 甫 (181)
咏怀古迹·其三	杜 甫 (184)
咏怀古迹·其五	杜 甫 (186)
长沙过贾谊宅	刘长卿 (188)
寄李儋元锡	韦应物 (190)
登柳州城楼寄漳汀封连四州刺史	柳宗元 (192)
西塞山怀古	刘禹锡 (194)
遣悲怀三首	元 稹 (196)
锦瑟	李商隐 (199)
无题	李商隐 (201)
无题	李商隐 (203)
苏武庙	温庭筠 (206)
贫女	秦韬玉 (208)

五言绝句

鹿柴	王 维 (211)
竹里馆	王 维 (213)
相思	王 维 (215)
终南望余雪	祖 咏 (217)
宿建德江	孟浩然 (219)
春晓	孟浩然 (221)
静夜思	李 白 (223)

登鹳雀楼	王之涣 (225)
新嫁娘	王建 (227)
江雪	柳宗元 (229)
问刘十九	白居易 (231)
何满子	张祜 (233)
登乐游原	李商隐 (235)
寻隐者不遇	贾岛 (237)
哥舒歌	西鄙人 (239)

乐 府

玉阶怨	李白 (242)
江南曲	李益 (244)

七言绝句

回乡偶书	贺知章 (247)
桃花溪	张旭 (249)
九月九日忆山东兄弟	王维 (251)
闺怨	王昌龄 (253)
凉州词	王翰 (255)
送孟浩然之广陵	李白 (257)
逢入京使	岑参 (259)
江南逢李龟年	杜甫 (261)
滁州西涧	韦应物 (263)
枫桥夜泊	张继 (265)
寒食	韩翃 (267)
夜上受降城闻笛	李益 (269)
乌衣巷	刘禹锡 (271)
近试上张籍水部	朱庆馀 (273)
泊秦淮	杜牧 (275)
遣怀	杜牧 (277)
秋夕	杜牧 (279)
夜雨寄北	李商隐 (281)
嫦娥	李商隐 (283)
台城	韦庄 (285)
陇西行	陈陶 (287)
杂诗	无名氏 (289)

乐 府

渭城曲	王维 (292)
-----------	----------

出塞	王昌龄 (294)
清平调三首	李 白 (296)
凉州词	王之涣 (299)
金缕衣	杜秋娘 (301)

五言古诗

唐代古体诗的一种，五字一句，隔句押韵，简称五古。五言诗是汉魏时期形成的一种新的诗体，到了诗歌繁荣的唐代，又有所发展，称为五言古诗。唐诗中的古诗，或称古风、古体诗，是指与唐代兴起的律诗、绝句（又名今体诗或近体诗）相对的。古诗有五言、七言、杂言，它的主要特点是不拘平仄、不拘对仗、不拘长短，押韵可用平韵、可用仄韵，用韵较宽，不受韵书的限制，总之古体诗不像近体诗那样有一定的格律。我国古代的诗和今天的新诗不同，写下来不是为了看的，而是为吟诵或歌唱的。因此诗和声律就发生了密切的关系。声律包括两个因素：一是韵，二是平仄。首先写诗要押韵，就是把同一收音的字（按今天的说法就是韵母相同的字，例如林逋和琴瑟字，都是收音于“韵”）放在同一位置上，一般是放在句尾。韵的作用是构成声音的回环，形成一种音乐美。其次写诗要讲平仄，平仄就是诗句中四声的安排。古代汉字有四个声调，即平声、上声、去声、入声。平声以外，其余上、去、入三声都是仄，仄就是不平的意思（今天普通话中的“四声”，没有入声，平声分为阴平和阳平，入声分别归入阴平、上声和去声）。平声，音较长，是个平调，不升也不降；上、去、入声的音较短，有升有降。四声组合在一起，形成平仄的对立，造成诗的节奏美。唐代的古体诗与近体诗相较，虽然压韵自由，但是要隔句押韵，它可以不拘平仄，却不是全然不讲平仄，而是平仄的安排组合有它的独特方式。这样就使五言古诗与其他五言一句的诗体不同，如汉代乐府歌辞、唐代近体诗的律诗与绝句，呈现出自己的特色。这里所选的张九龄、李白、杜甫、王维、孟浩然等诗人的一些精华之作，可以略见唐代五言古诗的风貌。

感遇（十二首）·其一

张九龄

兰叶春葳蕤，桂华秋皎洁。
欣欣此生意，自尔为佳节。
谁知林栖者，闻风坐相悦。
草木有本心，何求美人折。

张九龄是盛唐时期著名的贤相，为人忠诚清廉，正直敢谏，具有光辉峻洁的人格。本诗便是他自我心曲的表白。唐玄宗开元二十四年（736年），张九龄被“口蜜腹剑”的李林甫排挤出中央政权。被贬后，他写了一组优美的抒情诗，即《感遇》十二首。本篇是第一首，抒发了其孤高自守的情怀。

“兰叶春葳蕤，桂华秋皎洁。”（“葳蕤”，即草木茂盛，枝叶纷披之意。）开篇两句对举两种生于不同季节，然而都高洁美丽的花草，互文见义，作为全诗的主干意象。两句虽分提叶与花，实际花叶皆包含在内，因为好花尚需绿叶扶，绿叶犹需好花衬，二者缺一不美。但两句诗又确实各有侧重：春天的兰花叶片娇嫩润泽、熠熠生辉，给人以生机勃勃之感，故用“葳蕤”一词来形容，恰到好处；秋天的桂花点点金黄，错彩镂金于浓绿的树叶之间，显得格外耀眼，用“皎洁”一词来表现亦非常准确。两种花木比喻贤人君子的高雅品格，也很精当。

“欣欣此生意，自尔为佳节”两句一总一分，揭示出这两个意象的精神世界。“欣欣”，是草木繁茂勃发，生命力旺盛的样子，概指兰桂的精神面貌。“自尔”，是各自如此之意。“佳节”回应首句的“春”、“秋”二字。两句诗大意是说，兰花和桂花呈现出朝气蓬勃的生机，在她们各自开放的季节里默默地向大自然奉献着自身的美丽与芬芳。

“谁知林栖者，闻风坐相悦”两句一转，由花而写到人。但这里的人物并非是诗中的主体，而是兰桂的陪衬。“林栖者”，指的是隐居

之人。“闻风”二字出于《孟子·尽心篇》，其中说：“圣人，百世之师也，伯夷、柳下惠是也。故闻伯夷之风者，顽夫廉，懦夫有立志；闻柳下惠之风者，薄夫敦，鄙夫宽。”本诗暗用此典，意谓那些隐士闻到兰桂的馨香之气而产生了喜悦爱慕之情。然而，这种情况并非是兰桂所企望的。“谁知”二字言浅意深，为下两句作好铺垫，再用金针暗渡之法转出最后两句以收束全文。

“草木有本心，何求美人折。”结尾又起一波折，伸足前意，进一步表明兰桂高洁孤傲的品格：兰桂以它们的高洁芳香赢得了隐逸君子们的喜欢爱慕，但那只是欣赏者们自己的事，并非是兰桂所希求的。因为草木自有她们的本性，只是顺应自然的变化生生不息而已。春暖花开之时，兰叶自然苍翠茂盛；深秋季节，桂花也自然吐露芳香，这只是她们天赋的本性，并不是为了博得美人的赞美。很明显，诗人在这里是比喻一种高洁的人格。正人君子处身有道，行己有方，洁身修德完全是出自内心的，是自我心性的要求，并非用来作为沽名钓誉或追求荣华富贵的资本。只要问心无愧，何必管他人对自己怎么样呢？全诗的主旨至此才豁然明朗。原来作者是借兰桂之幽香、皎洁赞美君子修身自好的光辉人格，在向人们袒露自己的胸襟和抱负。全诗意脉清晰，委婉曲折。“草木有本心”与“欣欣此生意，自尔为佳节”遥相呼应，都表现了兰桂不慕荣贵，不求闻达的品性。“何求美人折”是“谁知林栖者”的进一步深化，不但不知有人在相悦，而且也不汲汲于这些君子们的羡慕与折服。

应该指出的是，本诗的寓意复杂而深婉。除了借兰桂两种名花表现清廉自守的人格外，兰桂“自尔为佳节”，各逞一时之秀，各自在相应的时节里吐翠溢香的情形，与诗人的生活经历是颇有吻合之处的。张九龄于唐玄宗开元二十一年（~~733~~735年）拜相，次年任中书令主持政务，是执掌实权的宰相，以忠正公允著称，很有政绩。但由于玄宗怠于政事，李林甫又善于逢迎，结果他被挤出朝廷。但对诗人来说，他毕竟在朝廷中担任过最高官职，在其执政的时期里，能够清正廉明、公允持中、尽心尽职、问心无愧，就像兰桂那样在各自的季节中默默地奉献了全部美丽与馨香，这不也就足够了吗？还求什么呢？联系诗人的生平，再仔细体会诗的意蕴，其内涵是极为丰富蕴藉的。

（毕宝魁）

月下独酌

李摇白

花间一壶酒，独酌无相亲。
举杯邀明月，对影成三人。
月既不解饮，影徒随我身。
暂伴月将影，行乐须及春。
我歌月徘徊，我舞影零乱。
醒时同交欢，醉后各分散。
永结无情游，相期邈云汉。

《月下独酌》共四首，这是第一首。诗人李白对现实社会有着比较清醒的认识，也有对理想的追求以及理想不能实现的深沉苦闷。《月下独酌》就是一首饱含孤独感、自异感，又充满了豪放不羁之情的代表作。

开始四句就“想落天外”，写独酌中形似“无相亲”，其实是有相亲，与月、影“三人”共饮。诗人想象的空间是非常广阔的，把明月、身影都写得极其形象、生动，具有活泼的生命和炽热的感情。明月、身影“人格化”了，他们不再是外在的“异物”，而是有血肉、有感情和自己相亲的好友。值得深思的是，题目是《月下独酌》，可是在具体描写的形象中却成了“三人共饮”——不仅仅写出明月、身影的可亲，更写出了自己独酌的清高脱俗。应该看到，诗中透露的“月下独酌”无相亲的孤独感，是植根于现实的，我们在接触到诗人精神世界的时候应该更进一步地去理解他借此吐露的对现实的态度。当一个人需要与自己的身影和明月交朋友时，恰恰说明他生活中的知己太少了！

中间四句，写的是这样一种情景：“月既不解饮，影徒随我身。”明月、身影都默契地伴随着自己，他们之间似乎已经谈了许多知心话，彼此感情之深到了“相对已忘言”的程度，这使诗人感到莫大的慰藉。但他们对自己的“独酌”似乎还不大理解，这不能不说是小小的遗憾。因此诗人不无感慨地发出议论：“暂伴月将影，行乐须及春。”

李白是诗仙，也是酒仙。他之所以嗜酒是有原因的，《月下独酌》其三云：“穷愁有千端，美酒唯数杯。愁多酒虽少，酒倾愁不来。”很清楚，诗人是为了“愁不来”才“花间一壶酒”的。由此可见，这里所表达的“行乐须及春”的思想，虽有极其明显的消极成分，但细加分析就可以理解，这些思想情绪与那个不合理的社会环境对诗人造成的压抑与摧残是分不开的。

最后六句承上转入，再写“我”、“月”、“影”，诗情波澜，蕴含着无限思绪。诗人本是“独酌”的，虽有月、影相伴也不过是暂时的，当此之际，只好“且须歌舞解离忧”（《江夏赠韦南陵冰》）了。歌时月色移动，好像在倾听自己的歌声；舞时身影零乱，好像在与自己共舞。他们真不愧是“知音”、“知己”，所以“醒时同交欢，醉后各分散”。友谊纯真率然，达到了“两忘”的境界。正因为友情如此，诗人才对无形的知心好友提出了希望：“永结无情游，相期邈云汉。”诗人至情地与月、影相约，在那邈远的云汉之间再见！“月下独酌”虽然不免有些踽踽凉凉，但与明月、身影为友，而且还与其“相期邈云汉”，也可以算作是孤寂独酌中的一点慰藉吧！

“即使是享乐、颓丧、忧郁、悲伤，也仍然闪烁着青春、自由、欢乐，这就是盛唐的艺术，它的典型代表，就是唐诗。”用这段话来理解李白的这首诗，是会从中受到启迪的。

（李世刚）



蓝釉三彩仕女俑

唐摇高 8厘米

唐三彩的彩釉属于低温熔融，在受热过程中向四处扩散流动，色彩呈现出从浓到淡的层次。工匠们巧妙利用这一特点，有目的地使用各种彩釉互相浸泣交融，形成斑驳灿烂的效果。此三彩西瓜彩艳丽，造型生动，充分体现了这一点。

春摇摇思

李摇白

燕草如碧丝，秦桑低绿枝。
当君怀归日，是妾断肠时。
春风不相识，何事入罗帏？

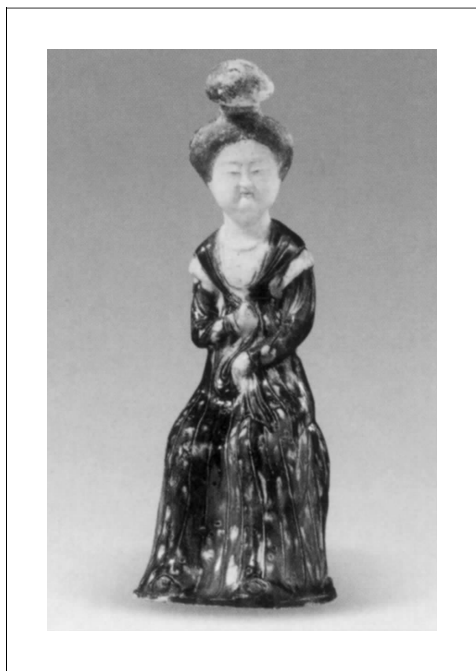
这首诗以“春思”为题，写春日思妇对丈夫深切的怀念及爱情的忠贞。诗是假托女子口气来写的，字里行间却含蕴着诗人对遭遇离别之苦的妇女的同情。

开始四句紧扣题目，极写“春思”。“春”是特定的环境，也是特定的青年男女之间爱情的形象比喻。全诗都在“春”的统摄之下，有景物描写，有思想活动，也有女主人公在“春思”中对爱情忠贞的表达。它们浑然熔铸成动人的艺术形象，诗人真挚的感情就蕴藏在这感人至深的艺术形象之中。开头两句一写想象，一写现实。春天来了，万物萌发。人虽被分开，不能相见，但“春风动春心，流目瞩山林”（南朝民歌《子夜四时歌》之一），却是两地同心的。正因为这样，“燕草如碧丝，秦桑低绿枝”引起了主人公无限的烦恼与怅惘。首句中的“燕”地在今河北省北部、辽宁省西南部一带，是诗中女子的丈夫征戍之地。丈夫远在边塞，无法得见，在想象之中，他那里的春草该已是碧草如丝了吧？淮南小山《招隐士》中“王孙游兮不归，春草生兮萋萋”一句由春草萋萋，进而切盼远人不要忘记归。“燕草如碧丝”寓情于景，隐含其意，为“当君怀归日”的张本。第二句写眼前所见：“秦桑低绿枝。”“秦”地在今陕西省，是诗中女子居住的地方，燕地碧草如丝，秦地之柔桑已经低垂绿枝了。三四句直承而下，是说当你见到如丝的春草而怀归的日子，也正是我见到柔桑低垂而肝肠断裂、相思极苦的时候。萧士赅《注李白集》对此解释说：“燕北地寒，草生迟。当秦地柔桑低绿之时，燕草方生，兴其夫方萌怀归之志，犹燕草之方生。妾则思君之久，犹秦桑之已低绿也。”这一评述是比较中肯的。李白的《思边》：“去年何时君别妾？南园绿草飞蝴蝶。今岁何时妾忆君？西山白云暗秦云。”也是写秦地的女子怀念丈夫之作，其中“绿草”、“秦云”在诗意及遣词上与本诗颇有相似处，两相参

照，可以从中受到启发。最后两句是女主人公的自白，也是她爱情专一的誓言。借春风掀动罗帷时的心理活动说明虽久别而心不变，尽管春草如丝（思）、春风撩人，但我心贞洁，是决不会为外物所动的。

“春怨”、“闺怨”是唐诗中常见的。这首诗之所以不同凡响，是能把“人人心中所有，人人笔下所无”的难以捕捉和表达的思想感情借景而发，极其自然地表现出来。就诗来说，确是上乘。清赵翼评李白的诗时说“才气豪迈，全以神运，自不屑束缚于格律对偶与雕绘者争长。”（《瓠北诗话》）用它来评价这首诗也是极为合适的。

（李世刚）



蓝釉三彩仕女俑

唐摇高 猿 源里米

此俑面庞丰腴，穿袒胸窄袖衫，下着长裙，服饰华丽，坐于一细腰圆凳上，反映了唐人由席地而坐转向垂足而坐的习俗。

望摇摇岳

杜摇甫

岱宗夫如何？齐鲁青未了。
造化钟神秀，阴阳割昏晓。
荡胸生层云，决眦入归鸟。
会当凌绝顶，一览众山小。

杜诗中有三首望岳诗，有望西岳，望南岳，此乃望东岳泰山。题目是《望岳》，实际未登山，乃是近岳而望。

这首诗是借描写泰山的高大形象，寄托生平抱负，抒发胸中伟志。

“望岳”和“登岳”不同。“登岳”须细写层峦叠嶂，山岩奇特等雄伟壮观，这样比较好写。而“望岳”则难写，若写必须从大处入手，写其包罗万象，写其挺出物表，做到“有一语胜人千百之奇”。试看此诗起句，“岱宗夫如何”，好似屈原《天问》，古穆浑噩，来势突兀，启人深思。“夫如何”三字直管“入归鸟”，这是一种大开大合笔法。接下去写泰山高大。“齐鲁青未了”是写其气象之大，覆盖两州。只用“青未了”便把泰山涵盖之大写尽了，真可说是雄盖一世。他人虽用千言万语难以写尽，而杜甫只用三字便概括无余。随后又用“钟神秀”、“割昏晓”描绘泰山钟灵毓秀，耸立崛起，好像横空出世的昆仑，矗立云表、遮蔽日月。泰山之奇之高由此可以想见。“荡胸生层云”状襟怀之浩荡，“决眦入归鸟”状眼界之宽阔。其意是说，若登其颠，则胸怀开阔，一望而小天下，太空层云如摇荡我的胸臆，而目力展放无所不及，飞鸟所归，可决眦而送。这都是想象，如果当做实语解，将失诗的原意。“会当凌绝顶，一览众山小”是说终必会有朝一日登上绝顶，则现在遮蔽我视线的群山，全俯在脚下，必见其小，再不能阻我望岳的畅快心情了。最后两句点题，语言简洁明快，尽抒诗人心中之寄托。

此诗是用拟人写法，把泰山写成了一个高大完美的艺术形象。首句提出泰山是什么样的形象，接着后六句作答。“齐鲁”句是说泰山

大得无比，两州皆不能望尽；“青”字形容其色郁郁葱葱；“造化”句是说泰山稟赋独优，异于众山。“阴阳”句是形容泰山之高，蔽遮日月、分割昏晓，表其明暗分明；“荡胸”句是说它胸怀宽阔，无所不包；“决眦”句是说它眼界之广，无所不见；结语表明它高出于众山之上，超出于群伦之表。此诗虽是写泰山的高大形象，实际把它拟人化了，如细加玩味，其中也含有诗人自喻的意思。李白写《蜀道难》有揽明月、摘星斗的气概，杜甫写此诗又何尝无抒胸中之志，寄生平之抱负呢？

(孟庆文)



三彩骆驼载乐俑

唐摇缘伊藏厘米

这件题材新颖、塑造形象鲜明的骆驼载乐俑，体现了我国盛唐时期艺术的繁荣景象和中西方文化的交流。骆驼睁眼引颈望天，闭嘴喘气，鼻孔鼓起，四肢强劲有力，颈上和腿上的驼毛梳剪整齐，呈酱黄色亮釉。身施乳白色釉，背部有双峰，据考是巴克利亚种的双峰驼。背垫厚毯，下垂遮肚，上平面呈椭圆形。毯面饰条形图案，上涂相间的绿、白、黄、褐釉，周缘刻划垂丝，作绿色，近毯边处还绘有白色联珠纹的黄带。驼背平台作舞台，乐舞俑五人，四人分坐两侧为弹奏乐师，手抱琵琶等乐器尽情演奏。中立歌舞俑，体格健壮，面视前方在舞蹈。看得最清楚的是左侧前面的胡人形象，头扎幞头，嘴唇涂朱色，耳际至下颌均是整齐的髭、须，脚穿黄色尖头毡靴，精心地拨击琴弦。左侧后方的乐俑是汉人形象，身穿圆领绿衣，双手举于颈间，似乎正拿着乐器作吹奏状。右侧前面的一个，也是汉人形象，着黄色长衣。右侧后面那个是胡人，作拍鼓状。整个骆驼载乐俑不仅驼、人塑造传神，而且形体姿态栩栩如生，十分健美，静中有声，酷似一支小小的乐队在演奏，是一件陶瓷雕塑的艺术珍品。

赠卫八处士

杜摇甫

人生不相见，动如参与商。
今夕复何夕，共此灯烛光。
少壮能几时，鬓发各已苍。
访旧半为鬼，惊呼热中肠。
焉知二十载，重上君子堂。
昔别君未婚，儿女忽成行。
怡然敬父执，问我来何方。
问答未及已，驱儿罗酒浆。
夜雨剪春韭，新炊间黄粱。
主称会面难，一举累十觞。
十觞亦不醉，感子故意长。
明日隔山岳，世事两茫茫。

“卫”是姓，“八”是这个人在他的兄弟行次中列第八，“处士”是对隐居者的称呼。这个人叫什么名字，有些什么事迹，都不可确考，只了解到他和杜甫是好朋友。这首诗在杜甫年谱中列在唐肃宗乾元二年（~~769~~768年），也就是杜甫任华州司功参军时写的。

全诗按原文分为六段，下文逐段作一些必要的解释。

“人生”四句：“参”和“商”是两颗星星的名称，一颗在东方，一颗在西方，此出彼没，不能同时相见，这里是用来比喻朋友之间的离别。“动”字有每每或往往的意思，“动如参与商”是说往往像参商二星似的。“今夕”二句承上文，表示久别相逢的愉快。意谓：今晚是什么好日子呀？我们能够共此灯烛之光！

“少壮”四句：承上文，从少壮时分别，到现在鬓发灰白，已经老了，而且打听起旧时的相识，几乎有一半不在了，这些情况，真使人惊叫起来，内心感到非常难过啊！

“焉知”六句：是上文“共此灯烛光”的重复，用以加强重逢不易的惊叹语气。提出分别大概已二十年，便于写卫八的儿女成行，会招待父亲的好友（即“父执”）。

“问答”四句：是说卫八和他的儿女们殷勤地给杜甫张罗酒饭。冒着夜雨去割春天的韭菜，刚煮熟的米饭夹杂着黄粱米，这都说明卫八招待朋友的殷勤。

“主称”四句：“主”指卫八，“称”是言说。前两句是说主人认为这次会面很难得，应该多饮几杯（觞），所以一举杯劝酒，就不断增加（累）到十杯了。后两句是杜甫表示自己的情意，说是由于感激老友的殷勤，连喝十杯酒也是不会醉的。

“明日”二句：是说“明日”又要分别，而“世事”的变化不可预测，后会也就难期了。“山岳”，指华山。

这首诗以“世事两茫茫”作结，说明后会之不可预期，也就进一步显示了当时的会晤极为难得，对于上文逐步所表达的深厚感情，也就体现得更为真切。

为有利于了解此诗蕴而未发的特点，还有必要就当时的时代情况以及作者和他的朋友的心情作一些推测性的介绍。

乾元二年是唐肃宗的年号，这时安史之乱未平，杜甫则刚刚被贬为华州司功参军，无论是外患内忧，国家或个人，都是无法使人乐观的。杜甫固然是如此，卫八怎么样呢？卫八虽然不可考，但他既然是杜甫的好朋友，杜甫又称之为“处士”，也就是具备了做官的资格而尚没有出来做官的人，因此，也应该对上述情况和杜甫有着类似的观感。在作了这样一番推测分析的基础上，我认为原诗之所以写得感情充沛，是有这样一种共同的观感为基础的。否则，“明日隔山岳，世事两茫茫”的结语，就未免有点言之过分而不伦不类了。

（张志岳）

渭川田家

王摇维

斜阳照墟落，穷巷牛羊归。
野老念牧童，倚杖候荆扉。
雉雏麦苗秀，蚕眠桑叶稀。
田夫荷锄至，相见语依依。
即此羡闲逸，怅然吟式微。

这是一首五言古诗。王维的古诗，出语自然、形象生动，其雅妙处比起他的近体诗，毫不逊色。

“斜阳照墟落，穷巷牛羊归。”“牛羊归”，指被放牧了一天的牛羊都回来了，把村中的小巷塞得满满的。

“野老念牧童，倚杖候荆扉。”“野老”，乡野老农。因惦念去放牧的孩子，拄着拐杖，站在用荆条编起的院门前，等候孩子的归来。

这四句诗，是一幅绝妙的图画。太阳快落山了，一片斜阳把村子照得鲜红。全村各家的牛羊，一下子都涌进了村口，把小巷子弄得尘土飞扬，灰蒙蒙的。一位苍髯皓首的老农，站在门前等候他的孙子放牧归来。看来王维对当时农村生活是熟悉的，不然怎会写得这样真实呢？真是像前人所说的：这是有声的画！

“雉雏麦苗秀，蚕眠桑叶稀。”这两句诗，既点明时间，又暗示小麦丰产在望，蚕丝亦获得极好的收成。孟子说：“民以食为天。”因为粮食、蚕丝充沛，人们的生活有了保障，所以情绪是乐观的。

“田夫荷锄至，相见语依依。”诗人笔下的农民形象，是多么生动！两人荷锄而立，细语切切，欲别不忍。他俩说些什么呢？诗人未予点明，留给人们无限想象的余地：他俩在谈今年的庄稼，谈村中的婚丧嫁娶，谈官府의 租税……总之，给人的印象是情意绵绵。