

潜

心钻

研、静心

思考、精心

写作、吸收借鉴

国内外先进经验，对

照本职工作和本行业务，

着眼于全市工作的大局，

论证和探索带有普

遍意义的重大问题，

以进一步明确

前进方向，是

领导者面

临的新

课题

于凌波 / 主编

行进思考

本溪市领导干部

论
文
选

中国戏剧出版社

C53
769

行进思考

本溪市领导干部 论文选

这些篇章，大部分出自工作在第一线的各职能部门领导干部之手。他们在领导各自行业奋勇前行的同时，不断摸索和总结工作中的成功经验，进行理性的思考和升华，用以找出其中的规律，谋求科学发展。编辑出版这本论文集，对探索 and 解决前进中遇到的难题，推动各项事业的发展，具有一定的借鉴意义。

I ISBN 978-7-104-0291-3



9 787104 024910 >

定价：30.00元

籍

前

思

写

国

照

着

论

遍

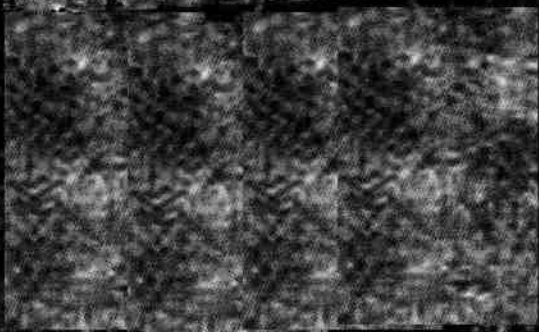
以

前

领

临

课



丁生思考

下溪市领导干部

论文选

图书在版编目(CIP)数据

行进思考/于凌波主编. —北京: 中国戏剧出版社, 2007.4

(艺术家之旅丛书/赵新法主编)

ISBN978-7-104-02491-3

I.行… II.于… III.论文-作品集-中国-当代 IV.1217.1

中国版本图书馆CIP数据核字(2007)第002656号

责任编辑: 王 红

行进思考

于凌波 主编

出 版: 中国戏剧出版社
地 址: 北京海淀区北三环西路大钟寺南村甲81号
邮 编: 100086
印 刷: 晓东彩色印务有限公司
开 本: 145 × 210mm
印 张: 11
字 数: 310千字
版 次: 2008年3月第1版 2008年3月第1次印刷
印 数: 1-2000册

书 号: ISBN 978-7-104-02491-3/C · 126
单 价: 30.00元

序

翻阅这本溢满睿智和探索的论文集，心中不觉涌起一股敬重之情。这些来自我市各行各业、带着实践经验与理论探索成果的篇章，大部分出自工作在第一线的各职能部门的领导干部之手。他们在领导各自行业奋勇前行的同时，不断摸索和总结工作中的成功经验，进行理性的思考和升华，用以找出其中的规律，谋求科学发展。编辑出版这本论文集，对探索和解决前进中遇到的难题，推动各项事业的发展，具有一定的借鉴意义。

在纷繁复杂的环境中，能够在繁忙的工作之余，抽出一些时间，潜心钻研，静心思考，精心写作，吸收借鉴国内外先进经验，对照本职工作和本行业务，着眼于全市工作的大局，论证和探索带有普遍意义的重大问题，以进一步明确前进的方向，是领导者面临的新课题。这次编辑收录的论文，涉及工业、农业、教育、科技、交通、金融、医疗、法治、旅游、城市建设、社会保障、环境保护、廉政建设等诸多领域。有工作经验的总结，有理论思考的创新，有今后工作的措施，主题鲜明，论证有力，措施具体，操作性强，充分体现出各职能部门领导者丰富的实践经验、较高的理论水平和解决实际问题的能力。

胡锦涛总书记在党的十七大报告中指出，要按照建设学习型政党的要求，紧密结合改革开放和现代化建设的生动实践，深入学习马克思列宁主义、毛泽东思想、邓小平理论和“三个代表”重要思想，在全党开展深入学习实践科学发展观活动，坚持用发展的马克思主义指导客观世界和主观世界的改造，进一步把握共产党执政规律、社会主义建设规律、人类社会发展规律，提高运用科学理论分析和解决实际问题的能力。

当前，我们正在进行全面建设小康社会的伟大实践。这一实践是前无古





行进思考

人的。进入新世纪新阶段,随着工业化、信息化、城镇化、市场化、国际化的不断发展,我们面临许多前所未有的新课题。破解这些新课题,需要我们牢固树立科学发展观,在牢牢抓住经济建设这个中心,不断解放和发展社会生产力的同时,运用科学理论和科学方法,着力把握发展规律、创新发展理念、转变发展方式、破解发展难题,提高发展质量和效益,努力实现以人为本、全面协调可持续发展的科学发展。

实践出真知,工作长才干,科学促发展。在领导人们进行全面建设小康社会的实践中,领导者是带领者、指导者。运用科学方法,制定科学方案,落实发展任务,实现发展目标,离不开领导者的科学决策和正确指导。科学来不得半点虚假,科学需要扎实的作风,科学需要求真的精神。在工作中实践,在前进中探索,在行进中思考,是理论与实践相结合的有效方法。我们希望,各行各业的干部职工都能像文集中收录的领导者那样,努力工作,勤奋钻研,积极探索,将实践经验升华为理性思考,将理论探索转化为实践成果,从而促进本溪经济和社会又好又快发展。

编者

目 录

辽宁本溪国家地质公园对本溪经济和社会发展的影响	李桂才 1
在开拓创新中实现本溪林业跨越式发展	王克明 逯其新 董文亭 7
强化大局观念 突出发展主题 充分发挥民事审判职能	吕俊友 17
围绕本溪加快全面振兴 创新发展人事编制工作	王在珊 22
实践社会主义先进文化要求 大力推进地税机关文化建设	史继富 28
助力经济发展 共建和谐本溪	曹天维 马力 32
向金春明同志学习 争当金春明式消防官兵	马金平 36
浅谈企业人力资源管理	雷世刚 41
论人本管理激励机制	张青夫 47
浅析我市国民经济结构	杨景云 52
关于改造振兴本溪老工业基地的新目标 新定位 新布局与新机制的思考	谢毅 63
把本溪农村建设成辽宁的后花园	姜广齐 69
略论企业文化是生产力	韩晓光 74





行进思考

- 认清新形势 履行新职责 为加快本溪老工业基地
调整改造和振兴做贡献 杨永健 77
- 本溪地区农村支付结算服务存在的问题及对策
..... 贾铁山 83
- 试论我国网络银行的风险与监管 梁福禹 88
- 关于加强内控合规工作的探讨 苑庆发 牛建新 95
- 关于农业银行信贷风险控制的探讨 张铁军 101
- 在惠民医疗中发展 在发展中医疗惠民 姜运娥 108
- 实施名牌战略是本溪经济实现跨越式发展的必由之路
..... 王勇 111
- 加大资金投入力度 全面提高路网水平 王和平 121
- 在实践中不断提高执政能力 史凤友 127
- 依托资源 大力发展山水经济 孙旭东 135
- 树立六种意识 增强做好质量技术监督工作的
使命感和紧迫感 彭兴华 139
- 全面落实科学发展观 统筹城乡协调发展
构建和谐新溪湖 李少平 146
- 提高执政能力 发挥职能作用 努力为构建和谐
本溪提供法律服务和保障 焦林 151
- 依法治价 创造和谐的经济环境 孟广华 158
- 发挥工商联的职能作用 促进非公有制经济发展
..... 姜伟 166
- 塑造城市品牌形象 提升城市综合竞争能力 董安鑫 171
- 贯彻落实《干部任用条例》要把握三个关键环节 于祥 179
- 多措并举 扎实推进廉政文化进机关活动 罗振甫 185

坚持以人为本 全面实施素质教育	孙玉玫 189
关于“本溪农网”建设的调查与思考	孙福山 199
关于“信息入户”的思考与探索	魏军 208
发挥商业先导作用 打造现代流通服务业的新格局	张兴东 215
深入贯彻落实科学发展观 为加快老工业基地 振兴提供技术支撑	马晓禾 220
以人为本 方能兴业	刘德玉 张富贵 225
深化改革 优化服务 强化发展 努力为地方经济 建设多作贡献	郭建明 230
充分发挥检察职能 促进构建和谐社会	苏仲毅 238
关于促进本溪市中小企业发展的税收政策探讨 ...	金锡海 248
以分析典型企业为突破口 透视行业征管规律 实现地方税收有效监控	甄建东 253
浅谈桓仁“十一五”期间地方税收工作思路	于敬涛 261
严格执法 文明服务 全力打造人民满意的 地方税务机关	李桅 267
对金融支持老工业基地县域经济发展的 分析与思考	张贵琨 张志辉 274
基层央行反洗钱工作存在的问题及对策	宋时 281
用循环经济的理念指导本溪经济结构 调整和产业转型	徐立军 286
中小型国有企业改革与发展面临的主要 矛盾及其对策	刘汉礼 291
论“校本管理”模式的构建	张云溪 297





行进思考

- 谈在特色学校创办上的一点尝试 戴玉堂 302
- 做现代校长 办现代学校 张艳 308
- 发展近郊农村中学教育途径的实践与探索 赵刚 324
- 浅析我市中小企业信用担保业务发展的
瓶颈与对策 李冰 331
- 打破中小企业融资瓶颈为发展本溪经济助力 王会功 340
- 浅谈如何做一个新世纪优秀的国税基层税务领导 · 李永利 344
- 依托优势 加快调整 突出精品 实现渔业经济倍增发展
..... 刘玉友 351
- 加强信用环境建设刻不容缓 金国斌 357
- 发现与发展学生潜能初探 徐柏君 359

辽宁本溪国家地质公园

对本溪经济和社会发展的影响

李桂才

2005年8月本溪市成功申报成为国家地质公园,掀开了保护和开发地质遗迹工作的新篇章。2007年6月30日,在本溪水洞辽宁本溪国家地质公园主碑广场,辽宁本溪国家地质公园正式开园揭牌。为进一步扩大国际交流与合作,提高本溪地区地层古生物研究程度和本溪国家地质公园在国内外的影响,2007年10月4日至7日,本溪市国土资源局发起,吉林大学协作,联合沈阳师范大学、东北大学、中山大学、中国地质调查局沈阳地质调查中心、东北亚国际地学中心以及辽宁省国土资源厅化石保护局等单位,共同组织召开了本溪古生物与地层国际学术研讨会,来自美国、德国、法国、俄罗斯、加拿大、日本、韩国、蒙古、越南、泰国、印度、哥伦比亚、罗马尼亚及中国等15个国家46名外国专家、48名中国专家(其中国内外院士7名)出席了会议。大会期间共同研讨本溪地区地层古生物和目前国际地学界一些前沿科学问题。内容涉及早期生命、地史时期的生物演化、古气候与古环境变迁、地层划分与对比、相关沉积矿产资源以及古人类研究等。研讨会上,与会专家共发表主题报告3个,口头学术报告26个,墙报11篇,发表论文50篇,出版论文集1部。会议期间,与会人员对南芬露天矿、钓鱼台、庙后山古人类遗址、五女山等9个地点进行了联合野外科学考察。这是继2007年6月30日辽宁本溪国家地质公园揭牌开园之后,本溪经济社会生活中的一件大事,对提高本溪地区地层古生物研究水平,提升本溪地质公园的影响力,扩大国际交流与合作,促进本溪地区的经济文化发展,尤其是促进本溪旅游经济的发展和提升城市文化品位具有深远意义和重要影响。





同时,为下一步继续申报世界地质公园创造了条件。

一、打造新的城市旅游品牌

本溪地区群山环抱,地质古生物资源十分丰富。这里的地质记录从大约 30 亿年前的太古代一直到新生代的第四纪,地层出露完好,富含古生物化石,是我国最早开展地层古生物研究的地区之一。自 1925 年起,先后有赵亚曾、李四光、乐森(音:寻)、尹赞勋、卢衍豪、王钰、盛金章等多位中国科学院院士和众多的地质古生物学家在这里开展研究工作。这里重要的地层古生物记录包括南芬太古代鞍山群、钓鱼台——桥头地区元古界——寒武系、水洞及望天洞的奥陶系溶洞、牛毛岭石炭纪本溪组建组剖面、中三叠世林家组植物群、早一中侏罗世田师傅生物群及含煤地层、五女山早白垩世火山岩、以及更新世庙后山古人类遗址等八大地质景观。本溪众多的地质遗迹和丰富的地层古生物资源,成为我国北方珍贵的地质古生物宝库,是研究我国及全球地质及生命演化的“天然实验室”,倍受国内外科学家瞩目。2006 年经国家批准,在这里建立了“本溪国家地质公园”;2007 年又建立了馆藏十分丰富的“本溪地质博物馆”。本溪国家地质公园是全国第一个以行政区域内多处批准的地质公园的城市。公园总面积 218.3 平方公里,分为本溪水洞园区、平顶山园区和五女山园区。水洞景区包括水洞、天龙洞、关门山、汤沟、大石湖、铁刹山、温泉寺、观音阁水库、庙后山,平顶山景区包括牛毛岭、平顶山、本溪湖、怪石洞、大明山古火山、卧龙小峡谷、漏斗群、露天矿、大冰沟、大峡谷、泥石流、杨木沟、滴水洞,五女山景区包括五女山、桓龙湖、望天洞、大雅河、老秃顶等。本溪市国土资源局在本溪水洞景区建设了辽宁本溪国家地质公园主碑广场,并在每个重点景区都树立了景区标志和说明牌。本溪国家地质公园的开发建设对于正在把旅游业作为支柱产业作大作强的本溪市来说,将毫无疑问地成为一张新的城市名片。

二、建立一批地质旅游景点

本溪组是惟一以辽宁地理名称命名并通用于华北地台的组岩地层单位。本溪牛毛岭石炭纪本溪组建组剖面是在 1926 年由赵亚曾院士在本溪

牛毛岭建立的,对我国晚古生代地层古生物研究,特别是石炭纪地层对比研究,起到了重要作用。此后,李四光院士和盛金章院士也分别来到这里做了大量研究工作。本溪牛毛岭剖面,详细记录和保存了距今三亿多年前石炭纪本溪组的地层与古生物。在最近两年的地层古生物科研中,科学家们又发现了距今 3.2 亿年的牙形刺化石,把本溪牛毛岭的历史记录年代又向前推进一大步。为建设牛毛岭地层剖面,本溪市国土资源局从 2005 年开始,在牛毛岭景区开掘出 610 米长、6 米高的横断显露剖面,设置了地层剖面示意图和中英文对照说明牌,同时对每个出露地层剖面分别设置了岩石类型名称石碑,使这里成为普及地学知识、揭示地球演变的活的教材和地质旅游景点。

为缅怀李四光、赵亚曾和盛金章三位院士为本溪牛毛岭地区地质古生物研究做出的杰出贡献,本溪市国土资源局为三位院士敬建了汉白玉雕像,并在 2007 年 10 月 5 日本溪古生物与地层国际学术研讨会召开期间揭幕。

本溪地质博物馆坐落在本溪水洞景区,占地 1 万平方米,建筑面积 4200 平方米,总投资 1.3 亿元。馆内划分为地球科学厅、生命进化厅、矿产资源厅、地质遗迹厅和多功能综合厅五个区域,系统介绍了地球诞生 46 亿年来主要的地质变化和特点。馆内重点展示了在本溪以及辽宁境内发掘、出土的化石标本,是集古生物知识、地球科学、地质矿产和地质遗迹为一体的专业博物馆,也是国内展出面积最大、馆藏标本最多的地质博物馆。国内一些知名的地质专家在参观之后,一致认为它应该是国家地质博物馆。其中收藏的金刚山义县翼龙、本溪甲龙、马氏燕鸟吃鱼等都是世界唯一标本;中华鸟龙、尾羽鸟也是世界仅有的几块中最为精美的;幻龙、鱼龙、海百合、群龟等均是稀有的化石精品。

目前正在建设的硅化木公园位于水洞景区地质博物馆附近,占地面积 14 公顷,硅化木数量超过 500 株。硅化木由距今 1.25 亿年到 1.4 亿年前的古树演化而成,其横断面坚硬如钢,光滑如镜。该园将于明年“五·一”竣工





开园,到那时游客在本溪水洞景区停留的时间可以达到4个小时以上。

本溪国家地质公园旅游的线路共划分为12条,在日程安排上为1天到5天,已经建成的地质博物馆和即将建成的硅化木公园被纳入到线路当中,使得本溪旅游产品的科学内涵更加丰富,更加充实。

三、提升本溪城市文化品位

本溪古生物与地层的研究工作,经过近百年的努力,成果显著,为世界地质学领域留下了宝贵成果。成为中国北方珍贵的古生物宝库和我国地质研究和生命演化的天然实验场,也成为一些国内地质大学的科研教学基地。本溪被地质学界称为中国的“地质摇篮”和“地学殿堂”。地质考察和地学研究为本溪打上了文化烙印。

国家地质博物馆的领导来本溪地质博物馆参观考察后,明确提出将本溪地质博物馆作为国家地质博物馆的分馆,将在硅化木公园建成后同时挂牌。

由于本溪国家地质公园的成功申报和开园,为本溪获取了一张新的城市名片。本溪地质博物馆、牛毛岭剖面建设为本溪市赋予新的城市内涵,本溪不再仅仅是钢铁工业城市,而且还是历史文化城市。中国古生物学家、中国科学院李廷栋院士认为,本溪地质遗迹的丰富多样造就了一座中国的历史文化名城,并欣然为此题词:“中国历史文化名城”。

地球的演变时代为45亿年,现在通过本溪牛毛岭的地层剖面研究,蜓类化石、牙形刺化石的出现已经可以追溯到3.2亿年的历史。参加本溪古生物与地层国际学术研讨会的各国地质学家们在研究和考察牛毛岭剖面后认为,通过本溪的地层剖面更加深入的地学研究,完全可以把本溪的地质记录历史年代大大向前推进,有可能追溯3.5亿年甚至4亿年以前。本溪古生物与地层国际学术研讨会的召开,揭开了本溪地质科学研究的新的篇章。

国家地质公园的建成和开园,牛毛岭地层剖面景区等20个主要景区景点的建设、地质博物馆的落成、硅化木公园的建设,同时通过包括申报世

界地质公园等更多的工作和推动,提升了本溪的城市文化品位。

四、对推动本溪地质文化和地质旅游发展的几点建议

加强本溪地质科学研究、科学普及,对于推动本溪地质文化和旅游产业的发展,扩大本溪的国际影响是非常重要的。

由于本溪有得天独厚的地质教学和科研条件,可以在本溪科技学院等大专院校专门设置地质学系或古生物与地层学系,专门研究本溪的地层学和古生物学。并通过地方地质学会吸引更多专业人员参与地质学研究,必将为地质学的研究和发展作出更大成果,同时更加提升本溪的城市文化品位。同时通过更完善的服务性基础设施建设,为世界各国包括国内的中国地质大学、吉林大学、成都地质大学、徐州地质学院等大专院校、科研机构、地质科学家来本溪开展地质考察、地质研究提供科研、会议、住宿、餐饮等方面的方便条件。

加强中小学的地理课程中地质教学内容。中小学的地理老师们可以带领学生到牛毛岭本溪组建组剖面、地质博物馆等景区,现场学习地质、地球科学知识,增加感性认识,培养地质学的兴趣。在牛毛岭景区还要通过建设地质科普长廊、景观观测台,制作化石标本纪念品,让更多的中小學生前来学习地质知识,将来一定会为国家培养一批未来的地质学家。

要加强本溪地区地质科学普及。本溪的各级领导、社会各界市民和中小學生都能对地质学知识有着其他城市所不可比拟的了解程度和熟悉程度。要形成以懂得本溪地质知识为荣的社会文化氛围,向社会、向世界宣传本溪。

要加强旅行社、各景区导游员的地质知识普及。把本溪的地质科学知识贯穿到解说词中去,要通过导游的讲解,让所有的游客和来宾了解本溪在地质学领域的重要地位和作用。

可以以李四光、盛金章、赵亚曾等著名地质古生物学家的名字命名本溪新建的城市街道和广场。

要加大本溪地质公园旅游产品的宣传工作,要通过各种媒体和资料向





行进思考

世界推介本溪,让更多的地质学家们来到本溪参观研究和考察。让更多的来自世界的游客来本溪进行地质旅游和参观。

在贯彻落实党的“十七”大精神,落实科学发展观的新形势下,本溪市委、市政府十分重视历史和自然的双重馈赠,通过多种方式和机会,展示本溪地质遗迹的独特魅力,努力打造本溪国家地质公园品牌,丰富本溪地质遗迹文化内涵,对扩大本溪的对外影响,必将起到积极作用。在各级政府、国内外高校、研究机构和社会各界人士的重视、关心下,本溪的古生物与地层研究、保护工作一定会不断向前推进。本溪也一定会充分利用得天独厚的地质资源,加快培育科学研究,发展旅游支柱产业,努力把本溪建成地质教学殿堂、科学普及基地、地质旅游胜地和美丽人间天堂。

作者:本溪市国土资源局党组书记、局长

在开拓创新中实现 本溪林业跨越式发展

王克明 逯其新 董文亭

党的十六大提出要与时俱进求发展,开拓创新建小康,全面实现生产发展、生活富裕、生态良好的宏伟目标,这预示着林业发展进入了崭新的发展时期。我市是“八山一水一分田”的山区市,农村经济发展和农民致富奔小康的潜力在“八山”,希望在林业,要想使林业在新时期担负起兴林富民的历史重任,实现跨越式发展,必须按照“十六”大的要求,在开拓创新上做文章。

一、新时期建设林业强市要立足新起点

市委、市政府在“九五”中期提出了实施“建设林业强市”。几年来,通过上下共同努力,建设林业强市工程取得了初步成效。在新形势下,在我市全面建设小康社会的发展进程中,林业必须实现跨越式发展,唯有林业的跨越式发展,才能增加有效供给,才能为满足经济和社会发展对林业的多样化需求,创造可供选择的前提。发展是林业的第一要务,也是我市林业的必然选择。要想实现林业跨越式发展,实现新一届政府建设林业强市目标,就必须正确认识和准确把握当前林业发展的现状,立足高起点,求得新突破。

1、要准确把握本溪林业发展的战略方向。当前我国林业已经进入了一个崭新的发展阶段,其主要特征是以现代林业思想为指导,坚持三大效益兼顾,生态效益优先,充分发挥森林的多种功能,促进国民经济和社会可持续发展。适应这一变化,中国林业发展面临着五大历史性转变的必然抉择,即由以木材生产为主向以生态建设为主转变,由以采伐天然林为主向以采

