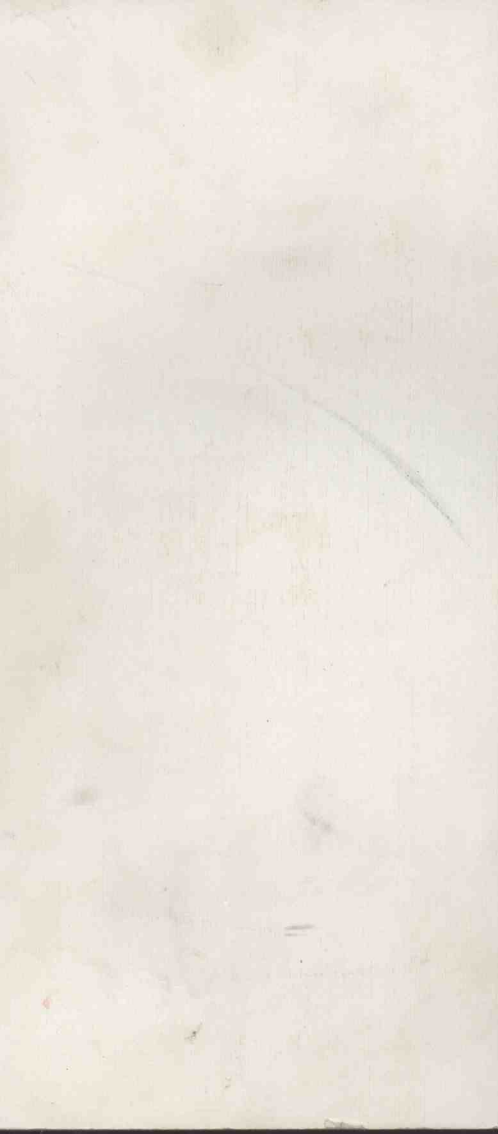


首都师范大学美术学院教师工笔画创作与教学研究丛书  
孙志钧主编

# 白雁

荣宝斋出版社



ISBN 978-7-5003-0966-6



9 787500 309666 >

ISBN 978-7-5003-0966-6

定价：86.00 元

2008

图书在版编目(CIP)数据

首都师范大学美术学院教师工笔画创作与教学研究丛书. 白雁 / 白雁著. - 北京: 荣宝斋出版社, 2008. 2  
ISBN 978-7-5003-0966-6

I. 首… II. 白… III. ①工笔画-作品集-中国-现代  
②工笔画-技法(美术)-教学研究-高等院校 IV.  
J222.7 J212

中国版本图书馆 CIP 数据核字(2007)第 086174 号

责任编辑: 王 勇  
装帧设计: 白 雁 王 勇  
校 对: 李 琴  
作品配诗: 禹 言

首都师范大学美术学院教师  
工笔画创作与教学研究丛书

白雁

出版发行: 荣宝斋出版社

地 址: 北京市东城区北总布胡同 32 号 (100735)

制版印刷: 北京三益印刷有限公司

开 本: 635 毫米 × 965 毫米 1/8

印 张: 10

版 次: 2008 年 2 月第 1 版

印 次: 2008 年 2 月第 1 次印刷

印 数: 0001-2000

定 价: 86.00 元

# 白雁

首都师范大学美术学院  
教师工笔画创作与教学研究丛书  
孙志钧 / 主编

创作过程是一个不断走向自我纵深的过程。我们创作的契机或许由于外在触动，而这触动仅仅是一只打开门扇的手，至于里面究竟储藏了什么，则是未可知的。我们对自己内在的茫然大多数时候并不十分在意，尤其在当今时代。但每当那只手抓住某扇门的把手，即使只出于好奇，我们也迫切想知道，一旦门扇打开，会看到怎样的景象。然而这久未开启的门扇并不可以轻而易举打开，必须反复思量，不懈尝试，最终或许可以打开窄窄的一道门缝——即使这样的门缝，也会给我们带来莫大的平衡和满足。

一件作品的表达采取何种方式，仅凭我们积累的经验 and 技法远不足给出答案。这时候就要听凭那只魔魅之手，去撞击、开掘，剥去锈迹顽垢，最终你会找到恰当的方式，让一切归于平静。一线光亮照进门缝，我们就见了似曾相识的画面，这些画面都是我们心灵的符号……



一个高等专业艺术院校都会有自己的学术优势项目，成为学校的特色和教学的资源，同时也能够为艺术的繁荣发展做出贡献。首都师范大学美术学院在发展和打造中国工笔画学术基地方面，已使其成为一个重要特点，并以工笔画艺术上的成就在美术界产生了广泛影响。

首都师范大学美术学院在中国工笔画创作与教学方面，建立了一支很有学术质量的团队。这套《首都师范大学美术学院工笔画创作与教学研究丛书》的出版，可以比较深入地展示这个团队的学术面貌。进入这个丛书系列的艺术家孙志钧、董仲恂、韦红燕、韩振刚、汪港清、刘彦、白雁、郭继英等，正是这个团队的佼佼者。

从这个学院的发展历程看，在工笔画教学与创作方面有着重要的传承。学院的前身是北京艺术学院美术系，而这个系再早是建立于1956年的北京艺术师范学院美术系，创建后拥有俞致贞、陈缘督、姜燕等一批在现代中国美术发展史中具有重要地位的工笔画艺术家，为工笔画教学和创作打下了一个良好的基础。1964年北京师范学院美术系建立之后，就有刘福芳等一些在工笔画上很有艺术造诣的艺术家，使薪火相传。2001年首都师大美术学院建立前后，又有孙志钧、韦红燕等一批在新时期美术创作上富有成就的工笔画家，开创了新的局面。作为标志性学术设置，2002年学院还成立了首都师大中国工笔画研究所。这些不同时期的艺术家，教学认真，创作活跃，不断地培养出为社会所需要的工笔画家，也经常有优异的工笔画作品推向社会。这种一脉相承的重视工笔画的传统，成为学院学术发展的重要保障。

在新时期，尤其是在20世纪末和本世纪初的几年中，这个团队在创作上进入了最好的时期。他们能够在中国画和工笔画学术发展中充分发挥自己的艺术能量，其作品在全国重要的展事中频频亮相，成为促进当代中国艺术发展的一支不可忽视的力量。院长孙志钧还被选为北京工笔画重彩画会新一届会长，也说明了这个学院已经成为工笔画创作的一个“桥头堡”。

首都师范大学美术学院的这些工笔画家具有新思维，勇于探索，潜心于学术研究。他们的工笔画学术探索，大致是从工、线、色三个方面深入的。

“工”不仅仅是界定与“写”的不同，还应体现在更多的方面，如创造理念和创作规律方面的含义。从这一角度观察，得以见到他们的创作意识活跃，很自我，取向各有不同，在教学与创作实践中，反映出新一代画家对工笔画艺术的认识与诠释。如孙志钧、董仲恂、韩振刚的作品面貌，更接近人们对传统工笔画的理解，说

明其艺术思想成熟、技艺精愈老道，功力深厚；韦红燕、汪港清、白雁，在工笔画观念上更能够反映当代画家的创新思维，他们在题材选择、艺术形象处理以及技法上更强调主观感受，画面形式感强，境界虚灵；刘彦更多是在题材的社会意义上拓展，作品贴近现实，情气酷烈；郭继英似乎对工笔画的理解更为宽泛，探索跨度较大，作品熟练还生，颇具趣韵。

“线”实际上是“用笔”的外在表现形态，是构成工笔画的另一个基本因素。这些艺术家在研究线的运用上大致呈现两种倾向：一是强化线的作用，突出其主体语言的魅力，因此，讲究线的功力、变化、质量。在与主题和色彩的配合方面，都要达到相得益彰的精准效果；一是尝试减弱线在画面中的视觉效果，扩展工笔画新领域。如韦红燕原本在用线上颇见功力，但她用了很大的精力尝试以无线或是少线达到特定的艺术效果；郭继英在一些画作中尝试线色一体结合，使毛笔画的线敷色之后产生了与传统线条不同的面目。从学术意义上看，这种对线的强化或弱化，在探索建立工笔画新形态的过程中，具有积极意义。

“色”可以说是工笔画的另一重要表征。施用上有重彩与淡敷之分，材料上有植物性和矿物金属类的不同，方法上有薄色积染和石色厚涂等区别。这些艺术家在用色上也进行了种种探索，不但丰富了当代工笔画创作的多元面貌，也为教学提供了有益的参照。如孙志钧所运用的工笔人物的色彩方法体系，对传统技法不但是完整继承，更重要的是完成和完善着这一代画家所承担的延续发展的历史责任。又如韦红燕对色彩进行了大胆实验。这种实验亦保持着传统基本脉络，求新，求变，谋求补足中国画缺少视觉张力的一面；其尝试，良工苦心，这种敢于承受风险大胆突进的精神难能可贵；其作品，也有精雅不俗的表现。再如郭继英由于有在国外求学的经历，创作中糅进了一些前卫意识，又使用与传统材质不尽相同的新型颜料，画面具有瑰异的效果。

技也进乎道。总体来说，他们无论做何种探索，都没有缺失工笔画艺术学术层面的归属感。

长期以来，首都师范大学美术学院葆有良好的学术空气，艺术家们心态沉静、平和、专注，有进取心，保持着良好的教学与创作氛围。作为教师和画家个人，在工作与创作中积极努力，折射出强烈的责任感。作为教学与创作团队，艺术上又能够遵循规律，倡导探索，促进多元发展，从而形成了每个艺术家的艺术个性与独特风格。个体的价值也就构成了整体的价值，这个价值体系又进一步丰富和提升了学院的教学质量和艺术创作水平，真正走上了可持续发展的道路。



寻声 / 创作部分

中国工笔画的发展源远流长,不同时代的画家致力于对前人已有程式与方法的突破,为工笔画的发展推波助澜。当今的工笔画家也不例外,面对古人已取得辉煌成就和所开拓的程式化手法,如何为工笔画的发展注入新的活力并赋予其鲜明的时代特征,一直是当代工笔画家孜孜以求的课题。在工笔画这一传统画体的当代表现上,每一位画家都有不同的关注点与独特的方式。一些画家关注于现实题材的表现,希冀从当代人的生活状态中揭示社会问题;一些画家热衷于技法的开拓与新材料的运用,注重画面效果,企图对传统技法和程式有所突破;还有一些画家汲取传统工笔画惯用的语素,并适当地融入工笔画以外的技法,表现当代人的审美追求和心灵深处的意象。工笔画的创新离不开审美意识的表现,当代许多画家过于强调画面的形式感,或沉迷于技法的多变,或拘泥于写实的描绘,这样的画面往往失于意境的传达,即中国画的本体所属。在画面意境的传达中,有的画家借助古人或他人的意境为自己的画面增辉,有的画家以再现瞬间的情景为依托,有的画家则是表现当代人所追求的心灵意象。

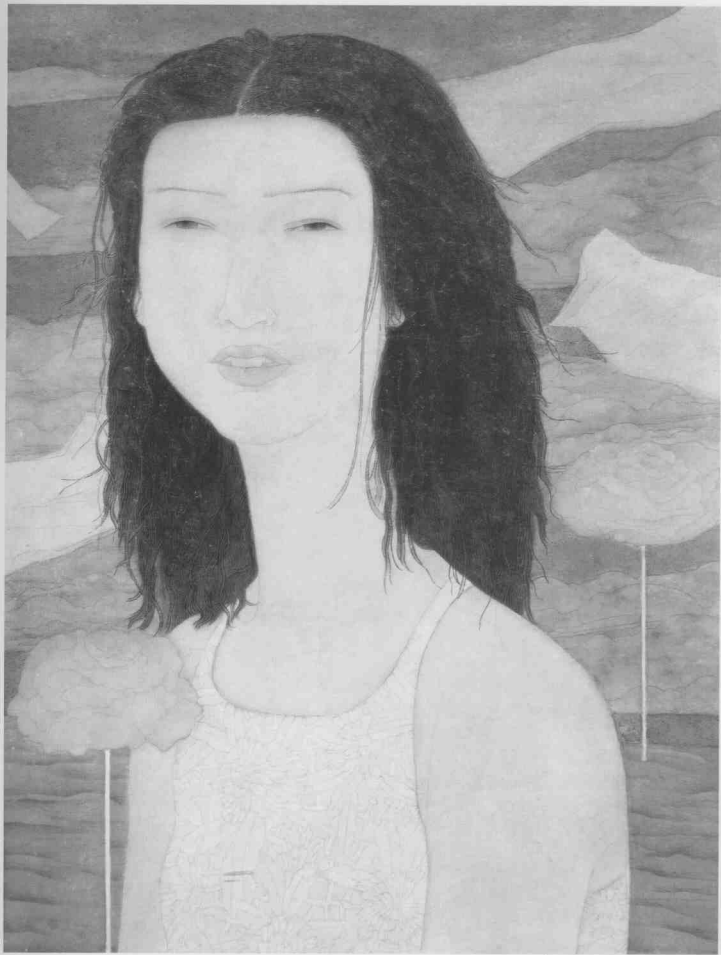
白雁就是这样一位表现当代人心灵意象的画家。她借助中国工笔画程式化的手法,以平面化的处理和统一而富于变化的色调,使画面传达出一种诗化的意境。当读者欣赏她的作品时,总能从纯净、和谐的画面中找到可供心灵呼吸的空间,这种诗化的意境不仅传达着画家内心的真实与所需,同时也吸引着当今无数生活在喧嚣都市与现实压力下的人们。

作为一名女性画家,在久经生活的磨难之后,白雁一直用画笔倾吐着自己的内心世界,在她的作品中散发出女性特有的细腻与敏感的思维。作为一名新时期的艺术家,她又不甘于陷入传统的窠臼,时刻保持着创新的理念。因此,在早期以现实生活为题材的作

品中,白雁一直致力于画面形式和材料的探索 and 运用,以独特的视角表现身边熟识的人与事。从《伴儿》《校园系列》《都市一状态》《夏系列》《隐》等早期的作品中,我们可以看到画家由儿时到成年,由校园到社会的生活历程。《伴儿》描绘了一个酣睡的女孩儿,她身旁的狗以警惕的目光瞅着四方漫漫的田野,唯恐有人惊醒主人的美梦。在《校园系列》中,画家打破现实生活中的空间关系,将水龙头、水池、暖瓶、学生等置于不同的空间之中。这些极其普通的事物作为画面的形式因素被赋予象征意义,热气腾腾的开水房与冷漠的人群形成强烈对比。在《夏系列》等表现都市状态的作品中,画家大胆运用写意画中的皴擦手法,及岩彩粗颗粒所形成的效果,以宣泄自己真实的内心情感。这些早期的作品,没有套用传统的“勾染”程式,而是运用了“没骨法”。除工笔画常见的晕染、渲染外,画家还运用了水墨、岩彩、皴擦等多种技法,以取得丰富的视觉效果。这一切都源于画家内心的真情实感,对画面意境的追求。

从早期的宣泄性直到现今画面的平和感,画家不仅为自己的心灵找到了归宿,也为自身的艺术创作找到了合适的落脚点。《漫步》《清风》《落在手上的鸟》《郁金香》《飘》《落花》等,这些以描绘少女为题材的作品,不仅是画家心灵意象的写照,同时也体现出当代人的审美追求。

女性题材是绘画中最为常见的内容之一,这样的题材表现起来具有一定的难度,如果稍有不慎,就会陷入俗媚的境地。当今画界,以表现女性题材为主的画家不在少数,他们对这一题材的表现大多基于真人模特的写生。这种肖像式的描绘往往流于美丽的外表,或华丽的衣饰。写实的造型加上工笔画程式化的表现手法,虽真实细腻,画面的意境却荡然无存。他们关注的主要是女性瞬间的动人形象,并以看似纯美



一朵花与另一朵花相似 / 一些事情似曾相逢 / 三万年流逝 / 来世今生淌成银河 / 风飘云亦动 / 为何有一人魂魄不散 / 一些事情似曾相逢 / 像一朵花与另一朵花相似 / 万事已成前缘 / 此刻是何时

的描绘吸引观者的眼球。这样的作品，不仅淡化了画家的主体意识，缺乏内涵，甚至有些过分迎合市场需求而艺术性尽失。然而，白雁笔下的少女，宁静而时尚，纯洁而忧郁，这是一种永恒的美，是画家在对女性感性观察后的理性思考，是画家内心意象的外化表现。确实，她们娥眉淡扫、朱唇微启、皮肤白皙、身材修长、发型时尚、衣着典雅。她们好像真实地生活在我们身边，但又并非某某少女的肖像画，似乎是我们在拥挤的人群中苦苦寻觅良久之后，蓦然回首所能见到的少女模样，转眼间又不知去向。

邂逅《漫步》，是在2005年的一个画展之上。淡雅的色调与平和的画面，在众多五彩斑斓的作品中显得极为突出，慢慢地将我吸引过去。画家描绘了一位正漫步于草丛之间的少女。这位手持红果的少女身材修长，几乎占据了画面整个纵向的空间，平面化的墙、疏密相间的草地与层次分明的云朵构成了画面的背景。少女虽打扮入时，步履轻盈，但神情凝重，若有所思。少女的脖颈、手臂、身体都被画家有意识地拉长。这种微妙的夸张与变形反映了画家强烈的主观意识。在细节的刻画上，画家一反早期对于人物平面化、模糊性的处理方法，以极其细腻的手法描绘头发、五官、衣饰等，体现了女性画家特有的审美取向。繁密的卷发与白色的围巾、衣褶形成鲜明的对比，并与地面的草丛相呼应。衣服的柔软与墙面的坚硬相对比，并与云层的飘渺相呼应。画家运用了大量的类似色，同时配以小面积的纯色，使画面呈现出统一而淡雅的色调：毛衣用淡花青墨平涂，墙面运用积水、积墨法画成，云层略微以淡墨分染，大面积的黑色卷发与草丛增加了画面的厚重感，白色的丝巾隐约泛着淡蓝色的小花，黄色的落叶使画面的处理显得更加随意；少量的红、黄、赭、白等纯色与灰色形成对比，生动而不跳跃。统一的色调，微妙的色彩，诗化的意

境，与给人以纯净、和谐之感。

与早期创作不同的是，画家由原来一味的打破传统，转变为回归传统。在表现技法上，画家采用传统的“游丝描”，这种描法最适于表现女性的细腻与柔美。然而，画家赋予传统线描法以新的时代特征，她将线条进行恰当地装饰化组合，在繁密与疏简、绵长与短促、弯曲与笔直的对比中，体现出简单线描法之下线条的复杂变化，并于变化之中取得和谐统一。画家的构成意识或是突出在画面，或是隐含其中，都由画家任意安排，完全出于画家内心的感受和意愿。例如，《清风》与《漫步》之中的墙，《落在手上的鸟》与《郁金香》中人物身后喧闹的都市，画家都寓意其中，以资画面意境的传达。许多画面看似平淡无奇，却融入了多种表现技法如适当运用若影若颗粒所形成的自然肌理效果来增添画面的厚重感。此外画家也不排斥水墨技法在工笔画中的运用，以寻求意外的效果。

色彩是构成绘画的要素之一，中国工笔画的色彩，在不同时代有着不同的审美趋向，唐的瑰丽、宋的典雅、元的清逸，体现着古人的色彩追求，时代在改变，人们的审美趣味也发生了巨大变化。如何创造符合当代人审美风尚的色彩，如何与观者产生共鸣，也是当下工笔画色彩语言形式探索的重要课题。当今许多画家或以再现自然为主，或是强调线条于造型的意义，这些做法或多或少地削弱了色彩对于情感的传递。色彩的灵魂，源于艺术家情感意识的注入，尤其是在中国画意境的表现上，色彩对于绘画意境的表达作用重大。基于此，白雁极为注重画面色彩语言的使用，她的画一反快餐文化下鲜艳夺目的色彩，营造了极为雅致的色调，体现出画家独具匠心之处。由于对色彩的偏好，画家吸收借鉴了西方绘画色彩规律，以大量类似色为主色调，并辅以小面积的纯色，

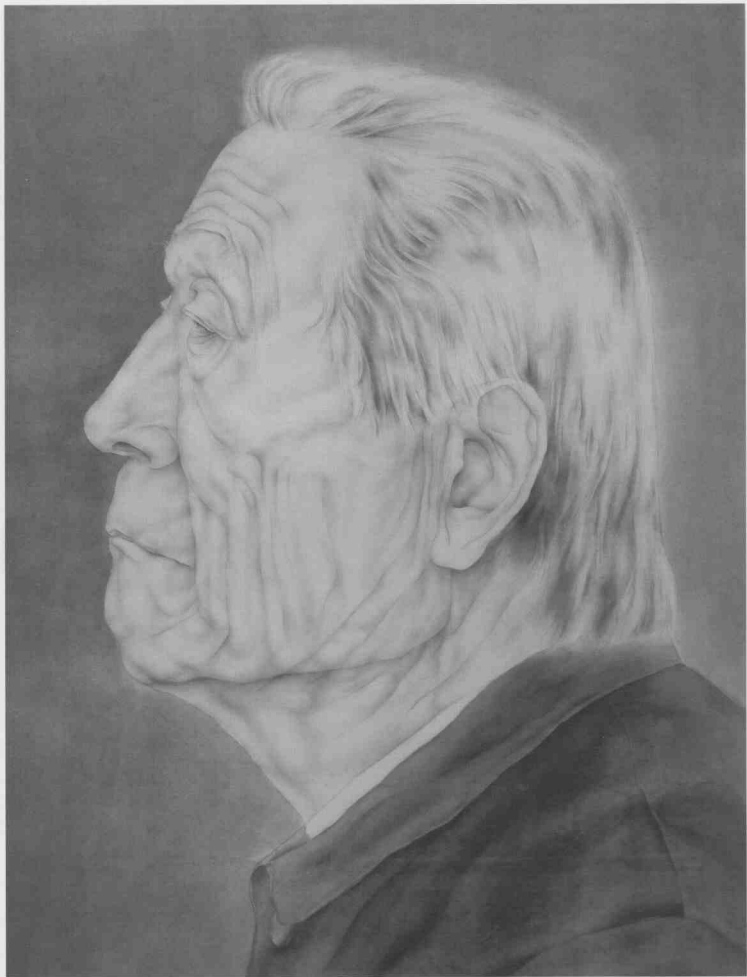


使得画面在统一的色调下，又具有丰富微妙的变化。画家弱化了线条，用淡墨线勾出轮廓，以助于色彩的衔接与表现。在近期的作品《郁金香》《落花》中，画家一反常态运用了多种鲜艳的色彩。画家所运用的色彩，雅而不俗，洋而不扬，和谐地统一在画面之中，给人以希望与安定之感。这种纯净而淡雅的色调，与观者产生共鸣，抚慰着都市人的烦躁内心。同时，它于唯美中流露出淡淡的忧郁之情，体现出画家自身的审美理想与意境追求。

意境是中国画的灵魂。意境的传达，取决于艺术作品所具有的感染力，这不仅是艺术家对于生活的深刻体味所得，同时也折射出艺术家个人全面的修养与审美水平。意境的表现，与艺术作品的表现形式密切相关，这种形式成为沟通画家与观者之间情感交流的桥梁。白雁的工笔人物画传达出的意境，是画家历经四十余年生活感悟后所追求的境界。这种诗化的意

境，有别于传统文人画的题诗作跋，是画家将诗意的抽象美通过线条、色彩、造型等形式因素的巧妙组合所营造出的艺术效果。深远的意境，高雅的格调，反映出画家对传统文化的深刻认识与民族精神的全面把握。

诗化的意境，给人以宁静与淡泊之感，纯净、和谐的画面来自于画家内心的平和，这种心态是在画家历经生活磨难与情感沧桑后所达到的境界。正是不甚平凡的生活经历，一直影响着她的艺术创作。从早期画面的宣泄性到如今的平和感，都与画家自身的经历密切相关。创作这些作品的时候，白雁已经进入人不惑之龄，饱经生活的痛苦与磨难，留给画家的是对平和的向往。《落在手上的鸟》创作于2005年，站在阳台上的少女依然占据着画面的大部分空间，她背后是繁华的都市与无际的天空。一只鸟儿安静地栖息在少女的手臂上，少女平静地望着画外。画面依





老人肖像  
册本  
60cm × 45cm  
1994年

小学生  
纸本  
56cm × 42cm

旧是统一的色调，对比之下，少女的肌肤格外红润，灰色调笼罩下的都市也静悄悄的。色彩是如此的和谐，没有任何冲突与矛盾，人与动物之间、色块与色块之间的“和平相处”，恰恰是画家对人与人之间关系的一种寄托吧。白雁曾经说过：“我就是要通过绘画来表达自己的感受，只画自己、与别人无关。我喜欢在没有展览的情况下绘画，那种画后的感觉是不一样的。”读她的作品，确实如此。画家极为注重表现个人内心真实情感，以致在读者看来，许多作品都是在画自己。她的画面所散发出的淡淡的忧郁的美感，既体现出画家对宁静与淡泊的追求，又象征着画家对纯洁与平和的向往。

画家回归传统，不仅是为超越严谨、单一的程式化手法，从传统中拓宽自身的表现语言，而且要以传统的精神为师。古人那种远离市井的淡泊心境与执着的艺术追求，在如今喧嚣的都市和利益

熏心的社会显得难能可贵。正是由于心态的平和，白雁一直在认真地作画，无论是在造型、色彩，还是在画面意境的追求上，她的工笔画都体现出强烈的现代感。白雁借助传统工笔画的部分语素作为艺术创作的手段，并赋予它们以新的时代内涵。她以传统工笔画“游丝描”繁密而精致的装饰化组合，通过概括的造型和相近的类型化色彩晕染，加之头发与地面密草层次分明的黑色呼应，展示出女性画家追求清雅唯美的内心中纯美和孤寂的伤感。她摒弃了前辈画家造型上一味的写实和色彩上单纯的平实厚重，把笔法与线条本身的装饰趣味融入画面，并着眼于色彩对画面情调的烘托。略微夸张变化的造型既显得自然贴切，又调动了观者的感受。她作画一丝不苟，但是画面毫无匠气之感。从传统向现代的转型，白雁在艺术创作的实践中走出了自己的路。



假如明天就要死亡/ 什么是必须做的/ 秋意渐渐浓/ 我无心在花朵间忙碌/ 大雁飞走了/ 哪里是我的宿命/ 必须做些什么/ 没有人给我回答/ 我只好在花间忙碌/ 秋意更深更浓/ 虫子们在对岸弹琴/ 大限步步逼近/ 什么是必须做的/ 只有我孤独的嘶喊/ 于是我去花间忙碌/ 最后一次疯狂的盛宴

秋蝶之一(稿)

秋蝶之一  
胡本  
30cm × 20cm  
2007年