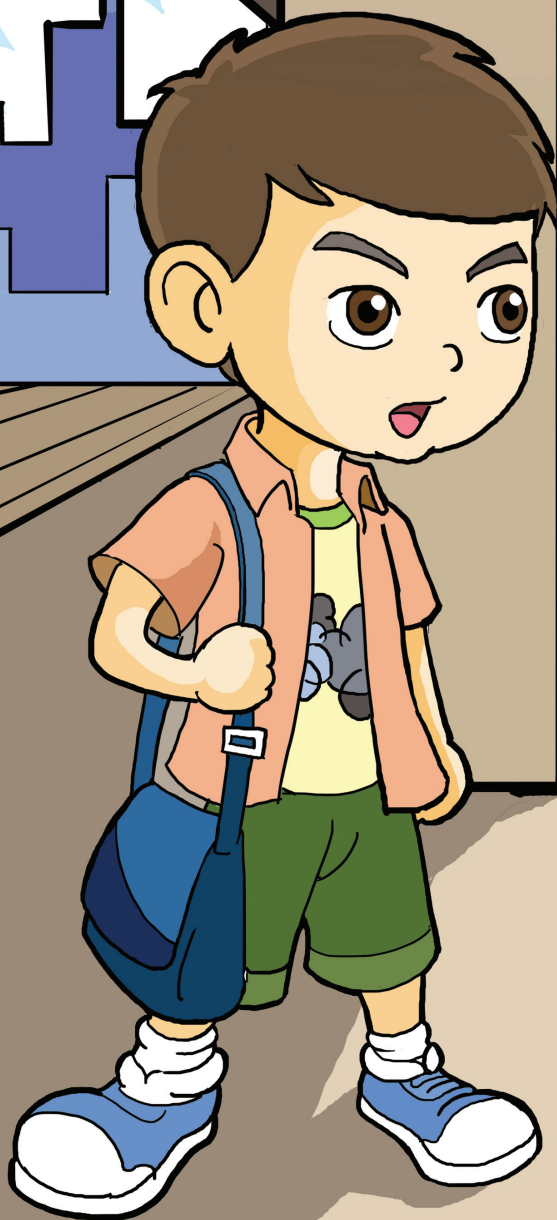


我的安全我知道

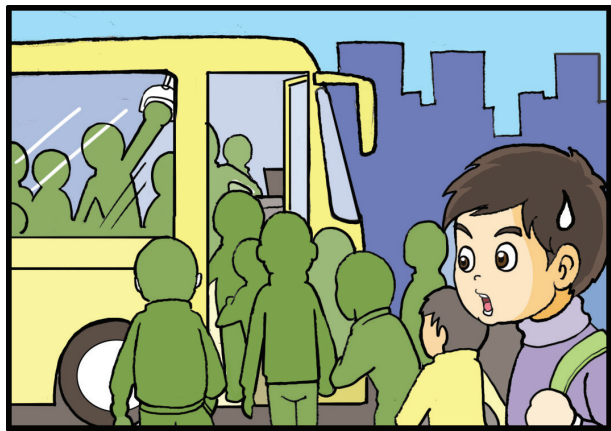
第一章
出行礼仪与安全



1 安全乘坐公交车

公交车是我们身边重要的交通工具。每天上学放学，很多同学要乘坐公交车；有时出外玩耍，也要乘坐公交车。那么乘坐公交车时要注意哪些问题，才能做到安全乘车呢？

1. 等候公交车时要排队，要站在站台上，不要跟着车跑。
2. 口袋里要准备零钱或者公交卡，这样可以节省上车的时间，避免拥挤。
3. 等车停稳后再上下车。因为公交车一般比较拥挤，很多同学看到公交车远远地过来了，就一窝蜂似的拥上前去，这可能会导致挤伤、夹伤，如果摔倒在地，后面的人很可能会踩到你。
4. 要小心自己的贵重物品。
5. 公交车太拥挤上不去时，千万不要吊车门，摔下来就危险了。



个文明的小乘客。

6. 不要从后门上车。万一司机没看见，关门时容易把你夹伤。
7. 上车后尽量向后门移动，不要去抢座位，更不能因为抢座位跟人争吵。遇到老弱病残孕和怀抱婴儿的人要主动让座。
8. 车辆行驶时，要坐好或站稳，并抓住扶手，防止紧急刹车时摔倒。
9. 不要将身体的任何部分伸出车外，不能在车厢内大声叫嚷，要做
10. 不准将易燃易爆品带上车。
11. 下车后，不要从车前车后突然穿出，也不能跑过马路，因为司机发现你时往往来不及刹车，很容易发生交通事故。

2 公交车发生火灾怎么办

2009年6月5日,成都市北三环川陕立交桥处发生一起公交车燃烧事故。当时公交车承载的乘客大约为120名。事故发生后,因为车门打不开,给乘客逃生造成了很大困难。这次事故造成25人死亡、76人受伤。

同学们,如果你在乘坐公交车时,公交车突然发生火灾,你该怎么办呢?



1. 公交车发生火灾后,首先要看清失火情况和部位,然后再选择逃生自救的方法。

2. 公交车发生火灾后应该立即要求驾驶员打开车门,让乘客从车门下车。

3. 如果火焰封住了车门,但是火势较小,可以用衣物蒙住头部,然后从车门冲下。

4. 如果车门路线被火烧坏,开启不了,可以用救生锤砸开就近的车窗跳下车。

5. 如果你的衣服不慎被火烧着,一定要保持冷静,如果来得及脱下衣服,就用最快的速度脱下衣服,用脚将火迅速踩灭。来不及脱下衣服,可以就地打滚,将火压灭。

6. 如果别人身上衣服着火,可脱下自己的衣服或其他布物,将他身上的火捂灭,或用灭火器向他身上喷射。

7. 如果乘坐长途汽车,最好选择离安全门或是车顶安全出口比较近的地方。

3 安全乘坐地铁

同学们，你所在的城市有地铁吗？你乘坐过地铁吗？你了解地铁站内的安全疏导标识和警示标志吗？

要安全乘坐地铁，要做到以下几点：

1. 熟悉环境，熟悉地铁的消防设施和安全装置，严格遵守地铁安全管理守则，不能携带易燃易爆的物品上车。

2. 等车时，不要越过警戒线，这样很容易被车子卷入轨道。

3. 上下地铁时不要拥挤，防止被门夹伤或掉入轨道。

4. 地铁运行时，不要拉门、砸窗、跳车。

5. 遇到突发事故，可以按动地铁车厢内的紧急报警按钮。在两节车厢的连接处，都贴有红底黄字的“报警开关”标识。

6. 发生火灾后，要迅速寻找灭火器救火。灭火器位于每节车厢两个内侧车门的中间座位底下，上面贴有“灭火器”标识。

7. 如果火势很大，无法扑灭，要迅速转移到安全的车厢。如果烟雾很大，可以用水（饮料等）湿润衣物，蒙住口鼻。

8. 疏散时要听从指挥，不要慌慌张张乱跑，这样很容易被撞倒和踩踏。



小链接

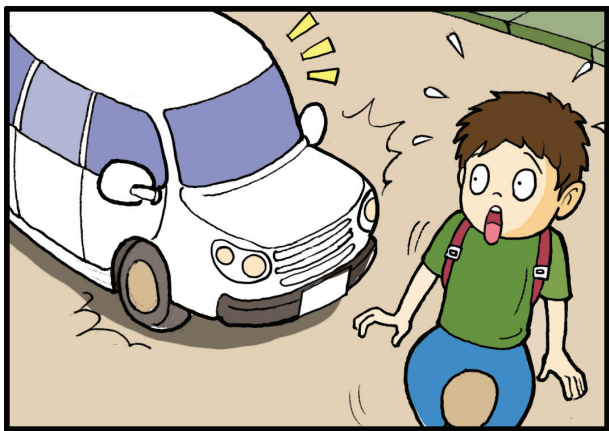


韩国大邱地铁纵火案

2003年2月18日,韩国大邱发生一起重大纵火案。在一列地铁里,56岁的金大汉点燃了装满汽油的硬纸盒,不久,大火吞噬了这列六节车厢的地铁。这次大火导致198人死亡。

这次事件中,一些乘客因为了解地铁的安全消防常识,及时打开列车门,沿着铁轨逃了出来,而很多乘客连安全门都打不开,最后被浓烟熏死。

4 怎样横穿马路



放学后,小杰跟几个同学玩打弹子,等他想到要回家时,天色已经暗下来了。因为害怕爸爸批评,他飞快地向家跑去。回家要横穿一条马路,平时上学放学,小杰总是遵守“红灯停绿灯行”的交通规则。今天他跑到路口时正是红灯,向左一看,见驶来的车子离路口还有一段距离,于是小杰迈腿就跑。突然一辆摩托车冲过来,将小杰撞倒了……

同学们,横穿马路时可千万要遵守规则。

1. 无论什么时候都要听从交警的指挥;要遵守交通规则,做到“绿灯行,红灯停”。
2. 穿越马路时,要走人行横道线;在没有人行横道的地段,应先看左边,再看右边,

确认没有机动车通过时才可以穿越马路；如果有过街天桥和过街地道，应自觉走过街天桥和地下通道。

3. 不要翻越道路中央的安全护栏和隔离墩，因为翻越栏杆时，你比较紧张，很容易摔倒，同时两边的车辆因为没看到你会来不及刹车。

4. 不要突然横穿马路，以免发生意外。

5. 下雨天横过马路更要小心，不要让伞遮住了视线，而看不到往来的车辆。

5 不吊车不玩车

因为家里离学校较远，每天早晨上学，张猛都要乘坐公交车。那天，公交车上人太多了，根本上不去，因为害怕迟到，张猛吊在车门上，希望司机能打开车门让他上去。可是司机并没有看到他吊在车门上，发动车子向前开去。张猛摔倒在地上，身上多处擦伤。



一天，放学后，刘胜慢慢地在路上走着，这时从他身后驶过来一辆三轮车，车厢里坐着他两个同学，看着刘胜嘲弄地大笑，似乎是笑话刘胜没有车坐。刘胜觉得很难堪，他追上前去，从地上捡起一块大石头向车上砸去。本来是开玩笑，没想到石头正好砸在一个同学的头上，同学当场鲜血直流……

同学们，吊车、玩车可不是好事，稍不注意就会出事故。

1. 无论车子是停靠在路边还是在行驶，都不要往车上扔石头。这不但会砸坏车子、

砸伤车内的人，有时候行驶的车子还会把石头卷回来，砸伤到你。

2. 不要吊车、扒车，因为司机很难发现你，如果车突然加速或转弯，你很可能会摔倒在地并且受伤。即使司机发现了你，有的也会故意加速，希望能甩掉你。

3. 同学们现在还小，手劲差，吊车时容易半途掉下摔伤。

4. 不要拦车，因为车子刹车后还要滑行一段距离，这样非常危险。

5. 不要拿尖利的东西去划停在马路边的车子，损坏了车子需要赔偿，有些车主生气时还会打伤你。

6 安全过铁路道口



去学校的路上，要经过一个铁道口。每次过铁道口时，小静都十分守规矩，如果有火车驶过，她总是耐心地等待火车过去后才通过。一次，红色信号灯亮了，铁道口两旁的栅栏也开始关闭，但是还看不到火车驶来。这时同班两个男同学突然从栅栏下面钻过去，想横穿铁轨，没想到火车开得飞快，两个男同学刚刚横过铁轨，

火车就从他们身边驶过，吓得两个男同学脸都白了。到学校后，小静报告了老师，老师严厉地批评了这两个男同学。

同学们，过铁道口要注意安全哦！铁路道口比较复杂，交通十分繁忙，行人、自行车、汽车、火车都要从道口通过，因此铁道口也是交通事故的高发地段。

1. 如果红色信号灯闪亮，栅栏关闭，说明火车马上就要来了，这时要停止前进，静

静等候，让火车通过。

2. 千万不要跨越栅栏，冒险抢道，这是在用生命开玩笑。
3. 如果是无人看守的道口，先要左右仔细观看，确认安全后，再通过。
4. 过铁道口时，不仅仅要留心火车，还要留心汽车、自行车等，以免被撞倒。

7 安全行走

走路，谁不会呢？其实不是这样。如果我们不注意交通安全，走路也会闯祸。因此，我们上学放学、节假日外出时，走在人来车往、交通繁忙的道路上，要遵守交通规则，增强自我保护意识。

1. 如果有人行道，一定要走人行道，以免被车子撞伤。
2. 没有人行道的地方，应靠道路右边行走。



3. 走路时，思想要集中，不要东张西望，不能一边走一边玩耍，不能一边走路一边看书。

4. 同学们不能三五成群并排行走，不要乱穿马路，不能追赶车辆嬉戏打闹。
5. 不要在马路上踢球、溜冰、放风筝、做游戏。
6. 不要在汽车前后急穿马路，这些地方是司机的视线死角，他们往往看不到穿行的人，很容易发生意外。

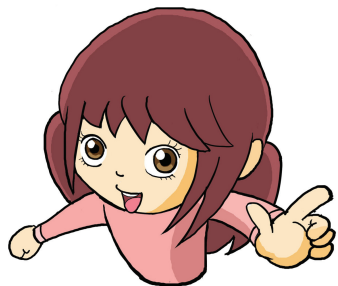
下面给同学们说说街道、公路上的各种交通标志。

在街道和公路上，我们经常可以看到各式各样的交通标志。它们用图案、符号和

文字来表达特定的意思,告诉驾驶员和行人注意附近环境情况。警告标志:警告车辆、行人注意危险地段、减速慢行;禁令标志:禁止或限制车辆、行人的某种交通行为;指示标志:指示车辆、行人行进;指路标志:传递道路方向、地点、距离信息;辅助标志:对主标志起辅助说明。

我们应该熟悉并爱护这些标志,不能任意损坏或在上面对乱涂乱画,并且自觉遵守这些标志的规定,这样我们才能做到安全行走。

小 知 识



信号灯小常识

一、指挥灯信号:

1. 绿灯亮时,准许车辆、行人通过,但拐弯的车辆要避让直行的车辆和被放行的行人通过。
2. 黄灯亮时,禁止车辆、行人通行,已超过停车线的车辆和已进入人行横道的行人可以继续通行,但要服从交通警察的手势,确保安全。黄灯闪烁时,车辆、行人须在确保安全的原则下通行。

3. 红灯亮时,不准车辆、行人通行。

二、人行横道信号灯:

1. 绿灯亮时,准许行人通过人行横道。
2. 绿灯闪烁时,不准行人进入人行横道,但已进入人行横道的,可以继续通行。
3. 红灯亮时,不准行人进入人行横道。

8 风景区里守规矩

2009年3月21日，秦皇岛祖山天女峰索道附近发生坠山事故，其中三人当场死亡，另外五人重伤后被送至医院治疗。事故起因是部分登山爱好者私自顺着滑道溜滑，结果中途从滑道上甩出。本来滑道就没有启用，并设有障碍和安全警示牌，但是这些登山者没有遵守规则便造成了如此严重的后果。



同学们，我们出去游玩时，一定要遵守有关安排和规定，以免发生伤害。

1. 在风景区游玩时不要拥挤、推搡，拍照时也要按照先来后到的顺序，有秩序地在景点拍照，拍照的速度要快，不要占据一个景点太久，以免妨碍其他人拍照。
2. 上下台阶时不要开玩笑，手要抓稳栏杆；最好不要与前后的游客靠得太近，因为别的游客摔倒时很可能会碰到你。
3. 不要攀爬栏杆，不要到危险地段玩耍，不要进入非旅游区。
4. 集体出游时，要遵照老师或家长的安排，不要乱跑乱窜，以免走失或失足摔倒。
5. 不要乱刻乱划，破坏风景是违法行为。
6. 爱护风景区的卫生，这也是尊重清洁工人工作的文明行为。

9 不玩弄有毒植物

一天下午，小娟跟几个小伙伴在村子的后山玩。突然，她在一棵大树下发现了一丛鲜花，非常艳丽，小娟看得入了迷，她问伙伴们：“你们知道这是什么花吗？”可是没有一个伙伴知道这花的名称。小娟走上前去，把花摘了下来。

整个下午，小娟都把花拿在手里，还时不时地用鼻子闻一下，花散发出一股股清香。晚上，小娟突然觉得头晕，想呕吐，爸爸看她不像是感冒，送她到医院去检查，原来是中毒了。幸好中毒不是很深，没有很大关系。而导致小娟中毒的，就是那束鲜花！

同学们，出去游玩时，不要随意采摘路边、山林里的野花，因为有些可能有毒；更不能随意把野花放在嘴里嚼。

下面给同学们介绍几种常见的有毒植物。

1. 夹竹桃：树皮和树叶有毒，食用后会使人恶心和眼花。



2. 秋海棠：含有酸味，食用后会引起恶心，甚至致死。所有的秋海棠类植物都有毒。

3. 樱草类植物：根茎有毒，食用后会引起恶心和痢疾。

4. 槐树：路旁常种有这种树，如果生吃叶子和果实，会引起肠胃炎。

5. 刺槐：生吃叶子和果实会引起恶心和痢疾。

6. 水仙：全身都有毒，球根毒性

特别强，食用后会引起头痛、恶心和痢疾。

同学们，有些鲜花、香草只可以远观，不可以摘取玩耍哦！

小 知 识



不要把商陆当人参

湖南一位村民在一个山坡上挖到一棵根状植物，看起来很像人参，他非常兴奋，以为自己挖到了一个野山参，想拿来泡酒喝。可是，心里还是有些疑惑，于是拿到中药店鉴定，结果不是人参，而是有毒植物商陆的根。商陆的根、茎、叶、花和果实都有毒性，根的形态、颜色与人参有些相像，又有一点甜味，以前很多人都把商陆的根误当是人参。吃了商陆后，轻则会尿频，重则会危及生命。

我的安全我知道

.....

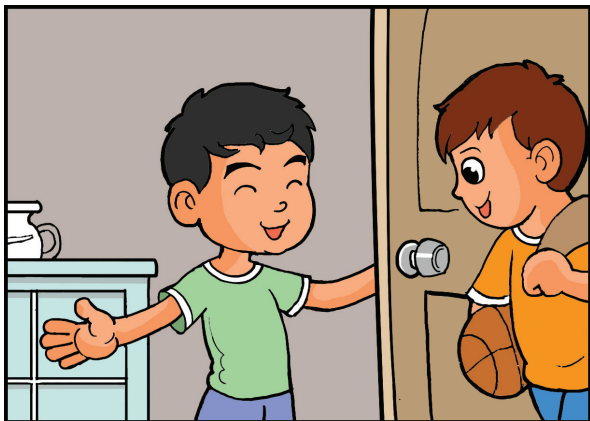
第二章

学校家庭与社会



1 学会与人交往

小刚是一个性格内向的孩子，在学校很少跟同学们说话、玩耍，下课的时候，总是一个人安静地坐在教室里，同学们叫他一起玩，他也总是不去。后来老师发现了这样情况，耐心地开导他，同时经常叫同学和他一起学习、做游戏。慢慢地，小刚变得比以前活泼了，也能跟同学们有说有笑，学习成绩比以前也有了提高。



同学们，性格孤僻、内向的人不爱跟人交往，有什么事情也不愿意说出来，长期下去不利于心理健康。因此，如果你是一个内向的孩子，就要慢慢地改变自己：

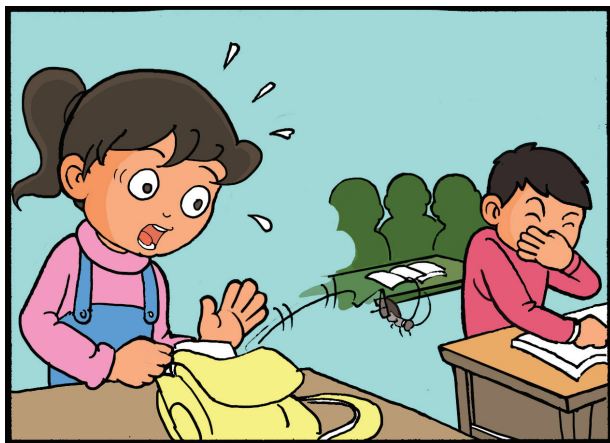
1. 找机会主动跟同学说话，增强你们之间的了解，逐步改掉胆怯的心理。
2. 增强自信心。要知道，每个人都有优点和缺点，只要你友好地与同学交往，肯定会给同学留下好印象。
3. 尽量多参加学校组织的集体活动，增加与同学交流的机会。
4. 可以邀请同学去你家玩，学做小主人。
5. 培养多方面的爱好。喜欢的东西多了，与同学、朋友交流的机会也就多了。
6. 在家多和爸爸妈妈交流，谈谈自己的朋友和学习。

同学们，一定要做一个性格开朗的人。改变了内向的性格，相信你的学习会更上一层楼，生活也会更美好。

2 被同学捉弄怎么办

“敏敏，昨天小海说你坏话，说你经常向老师打小报告呢！”同学李佳对敏敏说道。敏敏一问小海，发现根本没有这件事。敏敏认真地对李佳说：“李佳，你不应该开这样的玩笑，这会影响到我和小海的友谊的。”

在我们身边，有些同学比较顽皮，他们喜欢捉弄同学、搞一些恶作剧，觉得这样



非常有趣。本来，善意的玩笑没有什么，还可以融洽同学之间的感情。但是，开玩笑要注意分寸和场合，像李佳那样，破坏同学之间的友谊，就过火了。

那么经常被同学捉弄该怎么办呢？

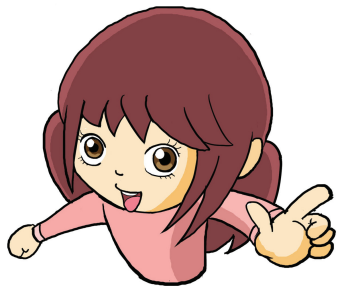
1. 自己不要去捉弄别人，爱捉弄人往往也容易被捉弄。

2. 如果一个同学捉弄过你，不要想着去报复，这样会伤害同学之间的感情。

3. 遇到恶意捉弄人的同学，要严肃地批评；如果他还是不改，继续捉弄人，可以报告老师。

4. 还有一种冷处理的办法，就是别人捉弄你，你不去搭理他。

小讨论



小明这样对不对

一天上学路上，小明抓了一个蚂蚱，他用纸包好。课间休息的时候，他悄悄地把蚂蚱放进了一个女同学的书包里。上课时，女同学把手伸进书包去掏书，没想到摸出了一个蚂蚱，吓得大哭起来。老师严肃地批评了小明。小明还不屑一顾地对那个女同学说：“胆子真小，跟你开个玩笑，吓成这样！”

同学们，你们说小明这样对吗？

3 课间休息要小心

下课了，几个同学在走廊上玩。强强看到同学方伟正扶着栏杆看风景，他悄悄地走到方伟背后，用脚一碰方伟的膝盖弯处。方伟站立不稳，摔在了地上，脸碰在栏杆上擦破了，舌头也咬出了血。

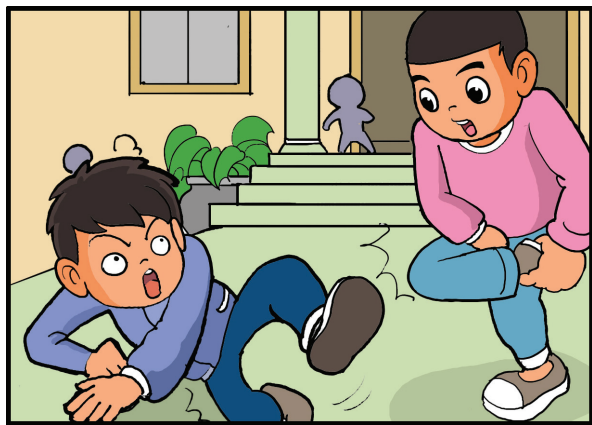
强强这样做非常危险！很多同学活泼好动、爱玩，喜欢搞恶作剧，结果却给同学造成很大伤害。

据有关部门统计，目前课间休息时的安全事故主要有以下三方面：

1. 拥挤伤害。这种伤害主要发生在教室门口、楼道，课间休息时同学们大量聚集到教室门口、楼道，加上年龄小，安全意识差，经常故意去推挤。一旦有学生失足跌倒，就很容易造成严重的人身伤害，甚至危及生命。

因此，上下楼梯时一定要靠右，不要去推搡前面的同学。

2. 追逐伤害。很多同学精力旺盛，喜欢运动，特别是一些男同学，经常因为一些小事就满教学楼操场游戏追逐打闹。在追逐时，跑在前面的同学还喜欢回头探看，而在后面追的同学经常还拿着竹棒等。这样非常危险，很容易摔倒、戳伤。



3. 游戏伤害。课间休息时，很多同学爱玩斗鸡游戏，因为身体重心不稳，一旦同学冲过来，就很容易摔倒。无论是撞到别人身上，还是摔在地上都会造成伤害，如果摔成一团就更危险了。有些同学爱玩抽陀螺，抽陀螺本来没有危险，但是抽陀螺的鞭子或绳子在空中飞舞，围观的同学很多，鞭子或绳子很容易抽到同学的身上、脸上，造成伤害。

同学们，课间休息一定要小心，不要伤害别人，也要防止自己被伤害。

4 与同学友好相处

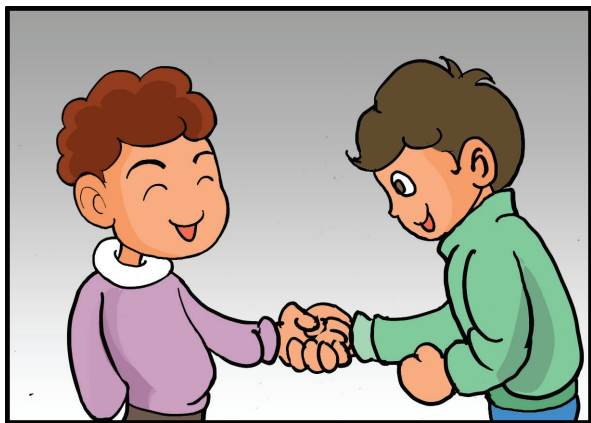
最近小颖非常烦恼，因为她和一个同学发生了矛盾。起因是她与那位同学说好周末的时候请那位同学来家里玩，但到周末的时候她舅舅从外地回来了，妈妈叫她陪舅舅去公园玩。小颖只好对同学道歉，可是那位同学很生气，认为小颖没有诚意。

同学们，你们说小颖应该怎么做呢？

在我们生活中，需要经常与别人交往，有朋友、有同学、有亲人、还有陌生人。离开朋友，我们的生活就会非常寂寞，就会变得很难受。

那么怎样与人相处呢？在人际交往中，需要处理各种关系，因为人际交往有很多基本的规则，遵守规则就会与别人相处得很好，违反规则就无法与人友好和谐地相处。总的来说，与人交往时要注意以下几点：

1. 尊重别人。不管是朋友、亲人还是陌生人，我们都需要尊重他们。我们要尊重他们的生活习惯、兴趣爱好和人格。比如你喜欢打乒乓球，另外一个同学喜欢打羽毛球，你不能因为自己喜欢乒乓球就去说羽毛球不好，相反，你还可以去学习打羽毛球。



2. 不开恶意的玩笑。很多同学喜欢开玩笑，如果是友好的、善意的玩笑没有关系，有时还可以拉近朋友之间的感情。但是，如果是恶意的玩笑，对方就会不高兴，甚至受到伤害。比如前面有个坑，你骗别人跳下去，就是恶意的玩笑。

3. 不乱起外号。有些同学喜欢给别人起外号，如果是好的外号，那是雅号，别人喜欢。比如一个同学很勇敢，你叫他“超人”。但是不好的外号往往会伤害别人，比如别人胖，你叫他“胖墩”，别人瘦，你叫他“瘦猴”。

4. 待人要真诚。如果你跟别人交往时不真诚，那么很难有真正的朋友。真诚，就