

经人民教育出版社授权

配 人教版<sup>®</sup>



# 同步训练

七年级（上册）

# 中国历史

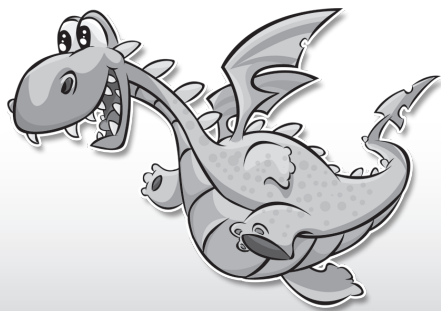


河北人民出版社组织编写

河北人民出版社

经人民教育出版社授权

配 人教版<sup>®</sup>



# 同步训练

# 中国历史

七年级（上册）

河北人民出版社组织编写

河北人民出版社

## 图书在版编目 (CIP) 数据

同步训练. 中国历史. 七年级:上册/河北人民出版社组织编写. —石家庄:河北人民出版社, 2012. 8  
ISBN 978-7-202-06406-1

I. ①同… II. ①河… III. ①中国史课—初中—习题集 IV. ①G634

中国版本图书馆 CIP 数据核字 (2012) 第 150674 号

主 编 冯藏璞  
作 者 刘建国 刘 均 董 莹 李 娜 张艳超 赵 慈 王志英 李良彬  
吕 杰 孔晓峰 夏建彪 王海霞 卢秀娟 张 莉 杜荣丽 蔡艳爽  
王亚琴 李佳鸽

---

书 名 同步训练/中国历史/七年级上册/配人教版  
编 者 河北人民出版社组织编写

---

选题策划 荆彦周  
责任编辑 周建图 陈小彦  
美术编辑 李 欣  
封面设计 张智/动漫画屋  
责任校对 付敬华

---

出 版 河北人民出版社 (石家庄市友谊北大街 330 号)  
发 行 河北省新华书店  
印 刷 河北新华第一印刷有限责任公司  
开 本 890 × 1240 毫米 1/16  
印 张 6.5  
字 数 140 000  
版 次 2012 年 8 月第 1 版 2012 年 8 月第 1 次印刷  
书 号 ISBN 978 - 7 - 202 - 06406 - 1/G · 2295  
定 价 8.60 元

---

版权所有 翻印必究

# 编 写 出 版 说 明

为了适应国家有关部门加强中小学教辅材料使用管理工作的需要，并为中小学生学习各科课程提供有益的指导和帮助，夯实学习基础，巩固重点知识，培养创新能力，激发探究兴趣，我们组织省内专家、教研人员和教学一线骨干教师共同编写了这套《同步训练》。

该套《同步训练》的内容配人教版教科书，紧扣教材，与课堂同步，便于学生课后巩固课本知识，主要包括基础训练、拓展提高、单元测试，并且编写了期中测试卷和期末测试卷，帮助学生自己检测学习效果。

该套《同步训练》具有以下鲜明特点：

**贯彻课标理念，提升学习能力。**根据新的课程标准，强调科学性、实用性和发展性，充分体现课改精神，侧重学习方法的改进和学习能力的提升。

**结合本身实际，适合学生使用。**在编写中我们充分考虑全省学生的实际需要，特别是照顾到城乡学生的共同需要，强调基础练习，加强基础知识训练，适合全省学生使用。

**编写阵容强大，作者队伍一流。**我们组织了教材原创人员和全省教学一线骨干教师编写，充分把握了教材内容精华。

**体例结构新颖，形式活泼多样。**在充分遵循不同学科规律的基础上，力争体例结构创新，形式活泼多样，适宜学生学习。

通过本书的自主学习，一定会使你更好地掌握基础知识，使你变得越来越聪明，希望你喜欢这本书。愿这本书成为伴你成长的好朋友！

河北人民出版社

2012年3月

# 目 录

- 1** 第一单元 中华文明的起源
- 第 1 课 祖国境内的远古居民 / 1
  - 第 2 课 原始的农耕生活 / 4
  - 第 3 课 华夏之祖 / 7
- 10** 第二单元 国家的产生和社会的变革
- 第 4 课 夏、商、西周的兴亡 / 10
  - 第 5 课 灿烂的青铜文明 / 13
  - 第 6 课 春秋战国的纷争 / 16
  - 第 7 课 大变革的时代 / 19
  - 第 8 课 中华文化的勃兴（一） / 22
  - 第 9 课 中华文化的勃兴（二） / 24
  - 单元检测一 / 27
- 31** 第三单元 统一国家的建立
- 第 10 课 “秦王扫六合” / 31
  - 第 11 课 “伐无道，诛暴秦” / 33
- 35** 期中测试卷
- 第 12 课 大一统的汉朝 / 41
  - 第 13 课 两汉经济的发展 / 44
  - 第 14 课 匈奴的兴起及与汉朝的和战 / 46
  - 第 15 课 汉通西域和丝绸之路 / 48
  - 第 16 课 昌盛的秦汉文化（一） / 52
  - 第 17 课 昌盛的秦汉文化（二） / 55
  - 单元检测二 / 59
- 62** 第四单元 政权分立与民族融合
- 第 18 课 三国鼎立 / 62
  - 第 19 课 江南地区的开发 / 67
  - 第 20 课 北方民族大融合 / 71
  - 第 21 课 承上启下的魏晋南北朝文化（一） / 75
  - 第 22 课 承上启下的魏晋南北朝文化（二） / 78
  - 单元检测三 / 80
- 84** 期末测试卷
- 88** 参考答案

# 第一单元 中华文明的起源

## 第

## 1

## 课

## 祖国境内的远古居民

## 知 识 要 点

### 一、我国最早的人类

1. 我国境内已知最早人类：\_\_\_\_\_；距今时间：\_\_\_\_\_；  
地点：\_\_\_\_\_；生产生活情况：\_\_\_\_\_。

2. 人和动物的根本区别：\_\_\_\_\_。

### 二、北京人

1. 距今时间：\_\_\_\_\_；地点：\_\_\_\_\_；体貌特征：保留了大量\_\_\_\_\_的特征。

2. 北京人的生产状况：能够\_\_\_\_\_工具，生活在\_\_\_\_\_石器时代。已经学会了使用\_\_\_\_\_，懂得保存\_\_\_\_\_。\_\_\_\_\_是人类进步的重要标志。

3. 北京人的生活：由于环境险恶，工具简陋，北京人过着\_\_\_\_\_生活。

4. 世界上出土古人类遗骨和遗迹最丰富的遗址：\_\_\_\_\_；世界上发现远古人类遗址最多的国家：\_\_\_\_\_。

### 三、山顶洞人

1. 距今时间：\_\_\_\_\_；地点：\_\_\_\_\_。

2. 山顶洞人的生活与北京人相比，其进步之处：

体质特征：\_\_\_\_\_；

制造工具的技术：\_\_\_\_\_；

火的使用：\_\_\_\_\_；

社会组织：\_\_\_\_\_。

## 巩 固 基 础

### 一、选择题

1. 在四大文明古国中，发现远古人类遗址最多的国家是（ ）

A. 中国

B. 印度

C. 巴比伦

D. 埃及

2. 国庆节快到了, 假如你到云南去旅游, 除了参观苍山洱海等风景外, 你还能参观

( )

- A. 元谋人遗址      B. 北京人遗址  
C. 山顶洞人遗址    D. 蓝田人遗址

3. 有一种古人类, 已经懂得使用天然火, 会制作和使用工具, 过着群居生活。请你判断这种远古人类是 ( )

- A. 元谋人            B. 北京人  
C. 山顶洞人        D. 蓝田人

4. 人和动物的根本区别是 ( )

- A. 智商高低        B. 饮食习惯  
C. 会不会制造工具    D. 出现时间早晚

5. 北京人过群居生活的根本原因是

( )

- A. 生产工具落后    B. 北京人很团结  
C. 自然条件艰难    D. 身体素质比较差

6. 下面这些对北京人一天生活的描述, 正确的是 ( )

- A. 早晨几十个人围在一起喝小米粥  
B. 下午, 一个人在原始森林中用弓箭射死了一头野兽

C. 大家很高兴, 马上钻木取火烧烤捕到的野兽

D. 晚上, 大家住在洞穴中, 洞口燃着一堆大火以驱赶野兽和照明

7. 我国早期人类遗址在地理分布上的特点是 ( )

- ①分布在全国各地    ②集中在大河流域  
③省会城市发现的遗址要多于其他地区    ④东部地区发现的遗址要多于西部地区

- A. ①②③④            B. ③④  
C. ①②                D. ①②③

《韩非子》中记载和描述大量远古时期的自然环境和人类的生存环境。据此回答 8 ~ 9 题。

8. 《韩非子》载: “……有圣人作, 钻燧取火, 以化腥臊。”懂得“钻燧取火”的我国远古人类是 ( )

- A. 山顶洞人            B. 元谋人  
C. 蓝田人              D. 北京人

9. “上古之世, 人民少而禽兽众, 人民不胜禽兽虫蛇。”因此古人最需要的是 ( )

- A. 学会制造工具    B. 住在山洞里  
C. 懂得用火        D. 过群居生活

10. 下列选项中, 山顶洞人和北京人在生产和生活中的共同特点不包括 ( )

- A. 烧烤食物  
B. 制造和使用打制石器  
C. 共同劳动并共同分享成果  
D. 懂得人工取火

## 二、阅读材料, 回答问题

11. 材料一: 在……遗址, 发现了一件大约是作为矛头用的鹿角, 表面不仅经过刮磨, 而且截去了枝叉, 制作很精致。最有代表性的是一件骨针。针长 82 毫米, 有火柴棍那样粗, 针耳微弯, 刮磨得很光滑, 一头是锋利的尖, 一头是用极为尖利的器物挖成的针孔。此外, 还出土了一批穿孔的兽牙, 穿孔的海蚶壳, 钻孔石珠, 钻孔小砾石等装饰品。

材料二: 见右图。

请回答:

(1) 材料一反映的是哪一原始人类的生活? 他生活在距今多少年前?



(2) 材料一、二反映了原始人类的哪些情况?

(3) 材料二的这些遗物的出现说明了什么?

### 能力提升

12. 材料一：北京人生活环境险恶，工具简单粗糙，只靠个人力量，他们无法生活下去，于是就几十个人在一起，共同劳动，分享劳动成果，过着群居的生活。

材料二：山顶洞人生活的集体是按血缘关系结合起来的，由共同的祖先繁衍的，他们使用公有的工具，共同劳动，共同分配食物，居住在一起，他们的生活很艰苦。

请回答：

(1) 根据材料归纳出北京人与山顶洞人在生活方面的共同之处和不同之处?

(2) 根据材料和所学知识说明山顶洞人比北京人进步的主要原因是什么?

## 第 2 课

## 原始的农耕生活

## 知 识 要 点

## 一、河姆渡的原始农耕

## 1. 距今年代:

约\_\_\_\_\_千年; 地点: \_\_\_\_\_; 流域: \_\_\_\_\_。

## 2. 生产活动:

(1) 使用工具: 使用\_\_\_\_\_石器, 用\_\_\_\_\_耕地。

(2) 农业生产: 种植\_\_\_\_\_。

(3) 畜牧业: 饲养\_\_\_\_\_。

(4) 手工业: 会制造\_\_\_\_\_, 还能制造简单的\_\_\_\_\_和原始\_\_\_\_\_。

## 3. 生活情况:

住着\_\_\_\_\_的房子, 过着\_\_\_\_\_生活, 能挖掘\_\_\_\_\_。

## 二、半坡原始居民的生活

## 1. 距今年代:

约\_\_\_\_\_年; 地点: \_\_\_\_\_; 流域\_\_\_\_\_。

## 2. 生产活动:

(1) 使用工具: 普遍使用\_\_\_\_\_石器, 用\_\_\_\_\_耕地、用\_\_\_\_\_收割庄稼, 会使用\_\_\_\_\_打猎捕鱼等。

(2) 农业生产: 种植\_\_\_\_\_, 我国是世界上最早种植\_\_\_\_\_的国家。除了主食之外, 还有副食, 如\_\_\_\_\_等。

(3) 畜牧业: 饲养\_\_\_\_\_等动物。

(4) 手工业: 会制造色彩绚丽的\_\_\_\_\_, 陶器上还有一些刻划符号, 可能是\_\_\_\_\_的雏形。

## 3. 生活情况:

(1) 住着\_\_\_\_\_的房子, 过着\_\_\_\_\_生活。

(2) 会\_\_\_\_\_、\_\_\_\_\_和制衣。

## 三、大汶口原始居民

## 1. 距今年代:

约\_\_\_\_\_千年; 地点: \_\_\_\_\_; 流域: \_\_\_\_\_。

## 2. 生产活动:

使用工具: 使用\_\_\_\_\_的石镰、石锄等。

农业生产：\_\_\_\_\_有了更大发展。

手工业：陶器有\_\_\_\_\_。

3. 生活情况：

随着生产力的发展，出现了\_\_\_\_\_。

## 巩固基础

### 一、选择题

- 代表长江流域原始农耕文化的早期人类是( )
  - 河姆渡原始居民
  - 山顶洞人
  - 半坡原始居民
  - 北京人
- 下列两种农作物由我国劳动人民最早种植的是( )
  - 大豆和小麦
  - 花生和高粱
  - 甘薯、玉米
  - 水稻、粟
- 下列对黄河流域原始农耕时代居民生活的描写不符合实际的是( )
  - 饲养猪狗家畜
  - 种植粟等农作物
  - 住干栏式房屋
  - 住半地穴式房屋
- 下列考古遗址能够证明我国是世界上最早栽培水稻的国家之一的是( )
  - 元谋人遗址
  - 半坡原始居民遗址
  - 河姆渡原始居民
  - 大汶口原始居民
- 下列地区原始居民的房屋，对后世的阁楼和楼房样式的出现影响最大的是( )
  - 陕西西安半坡原始居民
  - 浙江余姚河姆渡原始居民
  - 陕西临潼姜寨原始居民
  - 河南新郑裴李岗原始居民
- 促使原始人过定居生活的根本原因是( )
  - 自然环境的优劣
  - 原始农业的发展
  - 氏族公社的形成
  - 学会建造房屋技术
- 在我国各地已经发现的遗址数以万计，但是通过考古发现他们的文化迥然不同，究其主要原因是( )
  - 使用的工具不同
  - 自然环境不同
  - 思想意识不同
  - 生活习惯不同
- 能够较典型的反映我国原始农耕生活的是( )
  - ①元谋人 ②北京人 ③河姆渡原始居民
  - ④半坡原始居民
  - ①
  - ②
  - ①②
  - ③④
- 下列现象中能够反映原始农耕文化特征的是( )
  - ①定居生活 ②建造房屋 ③饲养家畜
  - ④制造陶器 ⑤使用打制石器 ⑥用耒耜耕地
  - ①③⑤
  - ②③④
  - ①②③④⑥
  - ①②③④⑤⑥
- 随着原始农业的出现，带来的直接影响是( )
  - “竭泽而渔”成为主要生产方式

- B. 开始走向定居生活
- C. 按血缘关系组成生活集体
- D. 促进了家畜饲养业的产生

## 二、阅读材料，回答问题

### 11. 材料分析题。

下面是我国著名的历史学家郭沫若在参观某一古代人类遗址时写下的诗句：

彩陶形制美，画纹亦多殊。或则呈人面，或则呈双鱼。农耕既普及，人群已聚居。护壕深二丈，其广亦相如。奈何遗址中，独不见文书。

请回答：

(1) 根据材料中诗句的内容请你猜测这是对哪一原始居民生活的描绘？

(2) 你能举出“或则呈人面，或则呈双鱼”的一个彩陶文物代表吗？

(3) “农耕既普及”诗中描绘的原始居民耕种的是什么农作物？

(4) 郭沫若参观此遗址最大的遗憾是什么？

## 能力提升

12. 人类处于采集、渔猎时代的历史，有两三百万年之久，进入农业时代的历史，至今不过一万年左右。这是为什么？

因为在采集、渔猎时代，人类的食物都来自大自然的恩赐，谋生不易。大家终日劳累奔波，难求一饱，求生的办法既危险（渔猎）又艰难（采集），没有空闲时间进行发明创造，生产不能发展，社会不能进步，这就很难进入文明时代。

人类的祖先中有一些聪明人逐渐发现一些谷类可以在某种土地上人工栽种，又发现捕获的小动物可以关在家里饲养，让它们繁殖。年深日久，一再改进，终于进入了可以“五谷丰登，六畜兴旺”的农业时代。这样，人类可以自己生产食物，不再完全依靠大自然的恩赐，在农闲的时候就有充分的时间可以发明创造，改进工具，逐渐跨入

文明的大门。所以，农业是文明之母，任何民族不经过农业时代，就不能进入文明社会。

读材料后，结合课文回答：

(1) 由材料得知，人类进入农业时代的主要表现有哪些？

(2) 原始的农业生产应具备哪些基本条件？

(3) 为什么说农业是文明之母？谈谈你的认识。

## 第 3 课

## 华夏之祖

## 知 识 要 点

## 一、炎黄战蚩尤

1. 时间：距今约\_\_\_\_\_千年，\_\_\_\_\_流域和\_\_\_\_\_流域活动着很多部落。
2. 炎帝和黄帝是\_\_\_\_\_流域的著名部落首领。
3. 炎黄联合在\_\_\_\_\_中打败了东方的一个部落首领\_\_\_\_\_，从此炎黄结成了\_\_\_\_\_，长期发展后形成了日后的\_\_\_\_\_。

## 二、黄帝——“人文初祖”

黄帝及其部落的贡献：

1. 黄帝的发明：建造\_\_\_\_\_，制作\_\_\_\_\_，教人们\_\_\_\_\_，发明\_\_\_\_\_和\_\_\_\_\_。
2. 黄帝的妻子嫫祖发明了\_\_\_\_\_，属下仓颉发明了\_\_\_\_\_，伶伦编出了乐谱等。这些神话传说反映了后人对华夏始祖黄帝的尊敬，因此海外华人自豪的称自己为“\_\_\_\_\_”。

## 三、尧舜禹的禅让

1. 黄帝之后，我国黄河流域的部落联盟首领还有\_\_\_\_\_。
2. 相传，\_\_\_\_\_年老的时候，各部落首领一致推举\_\_\_\_\_担任部落联盟的首领。\_\_\_\_\_年老了，也用同样的办法，传位给\_\_\_\_\_。这种推举部落联盟首领的方法，历史上叫做\_\_\_\_\_。
3. 原始社会的结束：约\_\_\_\_\_年，禹建立\_\_\_\_\_，这是我国历史上第一个王朝，从此我国漫长的\_\_\_\_\_结束了，\_\_\_\_\_开始了。

## 巩 固 基 础

## 一、选择题

1. 在我国历史中有个神话时代，其中黄帝的传说反映了黄河流域部落联盟的一段历史，其距今时间约为（ ）
  - A. 四五千年
  - B. 五六千年
  - C. 六七千年
  - D. 七八千年
2. 神话传说中的炎帝和黄帝为首领的部落主要活动在（ ）
  - A. 长江流域
  - B. 黄河流域
  - C. 黄土高原
  - D. 黄淮平原
3. 史书中记载的创造文字的人是（ ）
  - A. 炎帝
  - B. 嫫祖
  - C. 伶伦
  - D. 仓颉
4. 被后人尊奉为“人文初祖”的是（ ）
  - A. 炎帝
  - B. 黄帝
  - C. 蚩尤
  - D. 禹
5. “涿鹿之战”展开大战的双方是（ ）

A. 炎帝和蚩尤      B. 炎帝、黄帝和蚩尤

C. 炎帝和黄帝      D. 尧和舜

6. 黄河流域在黄帝之后的部落联盟首领为尧、舜、禹，他们都是通过推举的方式成为部落联盟首领的。历史上把这种产生首领的办法称为 ( )

A. 投票制      B. 选举制

C. 禅让制      D. 世袭制

7. 黄帝时期为后世的发展奠定基础的主要发明有 ( )

①建造宫室 ②发明舟车 ③发明文字 ④制造青铜器 ⑤发明养蚕织帛

A. ①②③⑤      B. ①②④

C. ②③④      D. ③④⑤

8. 史书中的大禹是通过“禅让”制而当上部落联盟首领的。大家推举他的原因是 ( )

A. 他享有特权      B. 他家很富有

C. 他治水有功      D. 他打败了蚩尤

9. “大禹治水”治理的“水”是指 ( )

A. 长江      B. 珠江

C. 淮河      D. 黄河

10. 古史传说并非纯粹的神话故事，它具有一定的历史史实成分。下列内容属于史实的是 ( )

A. 炎帝发明舟车

B. 嫫祖创造文字

C. 黄帝和炎帝联合击败蚩尤

D. 舜治理黄河

11. 大禹治水采用的办法是 ( )

A. 抽干      B. 蒸发

C. 疏导      D. 堵塞

12. 传说一定程度上反映一定的社会现实。

尧、舜、禹的传说反映了当时 ( )

①贫富分化加剧 ②没有贵贱之分 ③原始

社会走向解体 ④实行民主推选首领的制度

A. ①②③

B. ①②④

C. ③④

D. ①②③④

13. 我们中国人自称是“龙的传人”。龙的形象突出反映了 ( )

A. 中华民族团结友爱的传统

B. 中华民族锐意进取的精神

C. 华夏族是由不同部落融合而成的

D. 中国人是善于想象的

## 二、阅读材料，回答问题

14. 融入情境，探究问题。

材料一：相传，尧年老的时候，在部落联盟会议上提出后继人问题，有人推荐共工，尧虽不同意，但还是让他担任工师之职，以考验其才能，结果不行，大家又推荐舜，说他很能干。于是舜协助尧 20 年，又代尧摄行政事 8 年，得到各方面的锻炼。尧死后，舜才正式主持联盟的事务。

材料二：传说舜年老的时候，也召集部落联盟会议，因禹治水有功，被大家推举为后继人。于是，禹代替舜处理联盟事务。17 年后舜死，禹正式成为部落联盟的首领。

材料三：据传说，舜在协助尧时，就把曾向尧推荐共工为后继人的人连同共工一起，加上“凶族”的罪名流放了，并起用“尧未能举”的“八元”、“八恺”，以调整人事。又传说，舜把尧囚禁起来，（尧之子）丹朱也被排挤在外，父子不能相见。

(1) 从材料一、材料二可看到当时部落联盟的首领是如何产生的？这种制度的名称是什么？

(2) 材料三说明了什么问题? 跟教材的说法是否一致? 为什么?

(3) 通过以上材料与教材内容的对照, 你得出什么认识?

### 能力提升

15. 阅读材料, 回答问题。

中华开国五千年, 神州轩辕自古传。创造指南车, 平定蚩尤乱。世界文明, 唯有我先。

——孙中山

请回答:

(1) “神州轩辕”指的是我国古代传说中的哪一位历史人物? 他当时生活在哪个流域?

(2) 此材料中指出了他的哪两大贡献?

(3) 除材料中所述的贡献外, 传说中的此人对中华文明的贡献还有哪些?

## 第二单元 国家的产生和社会的变革

### 第 4 课

### 夏、商、西周的兴亡

#### 知 识 要 点

#### 一、夏朝的兴衰

1. 建立：\_\_\_\_\_年，\_\_\_\_\_建立夏朝。

2. 统治中心：在今天\_\_\_\_\_西部和\_\_\_\_\_南部一带，相传禹将都城建在\_\_\_\_\_。

3. 政治：

(1) 世袭制：禹死后，\_\_\_\_\_继承了王位。从此\_\_\_\_\_代替禅让制。

(2) 夏朝的建立标志着我国\_\_\_\_\_的产生。

(3) 建立了国家机构：修筑了\_\_\_\_\_，建立\_\_\_\_\_，组建了\_\_\_\_\_，并设立了\_\_\_\_\_，设置\_\_\_\_\_。

4. 灭亡：夏朝最后一个国王\_\_\_\_\_，约公元前 1600 年，商国国君汤战胜桀，夏朝灭亡。

#### 二、汤灭夏和武王伐纣

1. 建立：\_\_\_\_\_年，\_\_\_\_\_建立商朝。他任用\_\_\_\_\_等人，商很快强大起来。

2. 政治：\_\_\_\_\_迁都至殷，此后，商的统治区域不断扩大。

3. 灭亡：(1) 商朝最后一个国王纣王推行暴政。(2) 约公元前 1046 年，周国国君武王伐纣，经过了\_\_\_\_\_后，商纣王自焚身亡，至此商朝灭亡。

#### 三、西周的分封制

1. 建立：

(1) 背景：商朝西方的周国在国君\_\_\_\_\_的带领下，重视发展生产，任用贤人\_\_\_\_\_等人，国力逐步强大。

(2) 建立：\_\_\_\_\_年，\_\_\_\_\_建立周朝，定都\_\_\_\_\_，史称“西周”。

2. 政治——分封制：

(1) 目的：\_\_\_\_\_。

(2) 内容：周天子把土地和人民分给\_\_\_\_\_等，封他们为诸侯。诸侯必须服从周天子的命令，向天子\_\_\_\_\_，平时\_\_\_\_\_，战时\_\_\_\_\_。诸侯在自己的封土内再往下层层分封。

(3) 作用：开发了\_\_\_\_\_，加强了\_\_\_\_\_，使周成为强盛国家。

3. 灭亡：西周后期，政局混乱，发生\_\_\_\_\_。\_\_\_\_\_年，西周灭亡。

## 巩固基础

## 一、选择题

1. 我国历史上最早建立军队、制定刑法、设置监狱是在( )
- A. 夏朝                      B. 商朝  
C. 西周                      D. 东周
2. 商朝建立于( )
- A. 约公元前 2070 年    B. 约公元前 2046 年  
C. 约公元前 1600 年    D. 约公元前 771 年
3. 西周的都城定在( )
- A. 阳城                      B. 镐京  
C. 鹿台                      D. 殷
4. 夏朝最后一个国王是把人当作坐骑的暴君,他是( )
- A. 纣                         B. 启  
C. 幽王                      D. 桀
5. 下列内容,标志着我国世袭制代替禅让制的是( )
- A. 舜传位给禹            B. 禹传位给伯益  
C. 禹传子,家天下        D. 汤战胜桀
6. 下列内容属于商纣王所为的是( )
- ①无休止的征发百姓    ②修筑豪华的宫殿园林  
③监视平民的言论和行动    ④施用炮烙等酷刑
- A. ①②                      B. ③④  
C. ①③                      D. ②④
7. 下面内容不符合西周分封制的是( )
- A. 周天子把土地和人民,分给亲属、功臣等,封他们为诸侯  
B. 诸侯服从周天子命令,向天子交纳贡品  
C. 战时带兵随天子作战  
D. 诸侯要按田亩数向周天子纳税

8. “夏商周断代工程”是“九五”期间国家重点科技攻关项目,总目标是制订有科学依据的夏商周三个朝代的年表。目前我们的课本即采用了这一成果。据此,请你推算一下,夏商周三代各自统治的时间为( )

- A. 470 年    554 年    275 年  
B. 407 年    550 年    260 年  
C. 450 年    554 年    275 年  
D. 470 年    550 年    275 年

9. 周初实行分封制主要是为了( )

- A. 削弱功臣、贵族的权力  
B. 巩固奴隶制国家政权  
C. 排斥异姓诸侯,团结同族诸侯  
D. 建立军事屏障,防止外族入侵

10. 右图是建立我国历史上第一个王朝的( )

- A. 黄帝                      B. 禹  
C. 伯益                      D. 汤



## 二、阅读材料,回答问题

11. 通过自学、讨论,按照下列表中提示,将知识归纳起来填在表中。

朝代	建立时间	国都	立国之君	亡国之君	重大事件
夏朝					
商朝					
西周					

12. 结合下列材料,思考夏、商都是怎样灭亡的?试比较它们灭亡原因的异同,并谈一谈你从中能总结出什么历史规律,能吸取什么教训。

材料一：桀是夏的末代君主，历史上有名的暴君。统治期间，大兴土木，修建宫殿、台榭，骄横暴虐，大肆挥霍。为了牵制商部落，夏桀用武力逼迫东方诸部朝会，但却招致更大的反叛。夏桀奢侈腐化，残杀异己，宠爱妹喜，征伐诸侯，多行不义，陷入众叛亲离的境地。

材料二：商朝亡国之君帝辛，名纣，或作受，又称辛，是历史上有名的暴君。他任用费仲、恶来、崇侯虎这些亲信做大夫卿士。他大修离宫别馆，聚敛财物，纵酒淫乐，穷奢极欲，滥用刑杀。为了转移国内矛盾，商纣对外用兵，特别是征东夷消耗了大量人力物力，使商朝陷于内外交困之中。

## 能力提升

### 13. 阅读材料，回答问题。

材料一：分封制通过血缘关系，把政权与族权紧密结合，加强了周王室与诸侯国的经济、文化联系，对于维护以周王室为首的奴隶主贵族的统治，控制以黄河流域为主的广大地区是一种有效的统治方式；同时密切了西周与周边各少数民族的关系，推动了边远地区的经济开发和文化发展。

材料二：西周是一个统一的国家，但由于当时的社会经济落后和经济政治的发展不平衡，交通不便，诸侯国与王室之间又相距太远，彼此的政治、经济联系日渐减少，因此，分封制下的统一只是一种松散的统一，日后必然逐渐导致诸侯割据状态的出现。

(1) 以上两段材料从不同的角度评价了分封制的历史作用，你赞同哪一种观点？请简要说明理由。

(2) 分封制是西周所能采用的最好的统治制度吗？请说说你的看法。