



SUODING 2012 GAOKAO

锁定[®]
高考

阶段测试卷

总主编◎李朝东

课标人J版

政治

 黄河出版传媒集团
宁夏人民教育出版社

图书在版编目(CIP) 数据

锁定高考·高考一轮总复习·政治/李朝东主编. —银川:
宁夏人民教育出版社, 2011. 1

ISBN 978 - 7 - 80764 - 394 - 4

I. ①锁… II. ①李… III. ①政治课—高中—习题—升学
参考资料 IV. ①G634

中国版本图书馆 CIP 数据核字(2011)第 014136 号

锁定高考·高考一轮总复习——政治(课标人 J 版)

李洪禹 主编

责任编辑 杨 柳 超 楠

装帧设计 杭永鸿

黄河出版传媒集团 出版发行
宁夏人民教育出版社

地 址 银川市北京东路 139 号出版大厦(750001)

网 址 www.nxcbn.com

网上书店 www.hh-book.com

电子信箱 nxhhsz@yahoo.cn

邮购电话 0951 - 5014294

经 销 全国新华书店

印刷装订 江苏徐州新华印刷厂

开 本 880mm×1230mm 1/16 印 数 10000 册

印 张 28.75 字 数 575 千

版 次 2011 年 2 月第 1 版 印 次 2011 年 2 月第 1 次印刷

书 号 ISBN 978 - 7 - 80764 - 394 - 4/G · 1317

定 价 71.00 元(共两册)

版权所有 翻印必究

目录



CONTENTS

■ <u>第一单元测试卷</u>	001
■ <u>第二单元测试卷</u>	005
■ <u>第三单元测试卷</u>	009
■ <u>第四单元测试卷</u>	013
■ <u>第五单元测试卷</u>	017
■ <u>第六单元测试卷</u>	021
■ <u>第七单元测试卷</u>	025
■ <u>第八单元测试卷</u>	029
■ <u>第九单元测试卷</u>	033
■ <u>第十单元测试卷</u>	037
■ <u>第十一单元测试卷</u>	041
■ <u>第十二单元测试卷</u>	045
■ <u>第十三单元测试卷</u>	049
■ <u>第十四单元测试卷</u>	053
■ <u>第十五单元测试卷</u>	057
■ <u>第十六单元测试卷</u>	061
■ <u>答案解析</u>	065

第一单元测试卷

(时间:90分钟 总分:100分)

一、选择题(每题2分,共50分)

数码相机换手机、香水换化妆品、闲置的自行车换电风扇……“以物换物”这种古老的交易方式,最近在都市20~30岁的白领群落中开始流行。他们自称“换客”,崇尚“需求决定价值”。据此回答1~2题。

- “换客”交易的物品 ()
 - 不是商品,因为它们不是劳动产品
 - 是商品,因为它们能满足人们的需要
 - 不是商品,因为它们不是等价交换
 - 是商品,因为它们是通过交换供其他人使用的劳动产品
- 材料中“换客”的消费方式 ()
 - 符合勤俭节约、互利的消费理念
 - 是求异心理引发的消费
 - 是求实心理主导的消费
 - 是攀比心理引发的消费
 - ①②
 - ②③
 - ③④
 - ①③
- 福州至厦门高速铁路客运专线(动车)开通后,福州的张先生和李先生在“乘坐动车还是汽车前往厦门”的讨论中,张先生说:“我会选择动车,虽然它的价格高一些,但速度快,用时少。”李先生说:“我会选择汽车,虽然它的速度没有动车快,但价格低。”由此可见 ()
 - 商品价格的高低受供求关系影响
 - 商品价格的高低反映商品质量的优劣
 - 人们选择商品关注的是商品的有用性
 - 人们选择商品关注的是使用价值与价值的统一
- 货币的本质是一般等价物。这表明 ()
 - 货币作为一般等价物已不再是商品了
 - 货币可以表现其他一切商品价值
 - 货币是财富的象征
 - 货币可以充当商品交换的媒介
 - ①③
 - ②④
 - ①③④
 - ②③④
- 如果你对大人们说:“我看到一幢用玫瑰色的砖盖成的漂亮的房子,它的窗户上有天竺葵,屋顶上还有鸽子……”他们怎么也想象不出这种房子有多么好。必须对他们说:“我看见了一幢标价十万法郎的房子。”那么他们就惊叫道:“多么漂亮的房子啊!”(选自圣·德克旭贝里《小王子》)。材料中提到的“十万法郎”是 ()
 - 房子的价格
 - 房子的价值
 - 房子的交换价值
 - 在执行货币的价值尺度职能
 - ①②
 - ①④
 - ②③
 - ③④
- 2008年我国实施从紧的货币政策,严格控制货币信贷总量和投放节奏,更好地调节社会总需求和改善国际收支平衡状况,维护金融稳定和安全。采取上述措施有利于()
 - 防止出现明显通货膨胀
 - 抑制人民币汇率上升
 - 促进财政收入增加
 - 刺激社会总需求增长
- 没有稳定收入的人士很难申请到银行发行的信用卡,因为银行信用卡是 ()
 - 商业银行对年满18周岁的客户发行的一种信用凭证
 - 商业银行对资信状况良好的客户发行的一种信用凭证
 - 商业银行对拥有房、车等资产的客户发行的一种信用凭证
 - 商业银行对喜欢提前消费的客户发行的一种信用凭证
- 中国人民银行外汇牌价显示:2007年8月24日,100美元兑换756.91元人民币;2010年5月4日,100美元兑换682.65元人民币。这一变化表明 ()
 - 人民币汇率跌落,美元贬值
 - 人民币汇率升高,美元升值
 - 美元汇率升高,人民币贬值
 - 美元汇率跌落,人民币升值
- 按照中国—东盟自由贸易协议,成员国90%的贸易商品实行零关税。如果以前一件10元人民币的M商品出口到某东盟成员国N国的关税为5%,本外币间的汇率为1:8。2010年该商品实行零关税,中国生产M商品的劳动生产率提高25%,其他条件不变,则一件M商品在实行零关税之前和之后出口到N国的价格用N国货币单位表示分别为 ()
 - 80,84
 - 84,80
 - 84,64
 - 84,100

10. 假设某企业 2008 年的生产条件属于社会平均水平。生产一件甲种商品的劳动耗费为 6 元,产量为 10 万件。2009 年该企业的劳动生产率提高 50%。其他条件不变。那么,该企业生产甲种商品的个别价值、社会价值和价值总量分别为 ()

- A. 4 元、4 元、60 万元 B. 6 元、8 元、90 万元
C. 4 元、6 元、90 万元 D. 8 元、6 元、120 万元

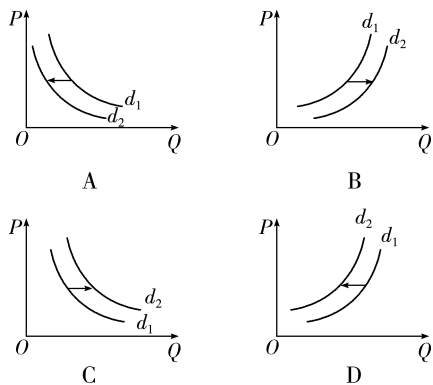
11. 假定原先 1 台电脑与 4 部手机的价值量相等,现在生产电脑的社会劳动生产率提高一倍,而生产手机的社会必要劳动时间缩短到原来的一半,其他条件不变,则现在 1 台电脑与_____部手机的价值量相等。 ()

- A. 2 B. 4
C. 8 D. 16

12. 下列违背价值规律的是 ()

- A. 钻石的稀缺程度比水高,因而钻石比水贵
B. 古代少数民族用毛皮与汉族交换等价值的大米
C. 甲用一块砖头充当秦代文物,换走乙一块黄金
D. 制造火箭的成本比汽车高,因而火箭比汽车贵

13. 政府给农民一定的家电购置补贴,会影响农民对家电的市场需求量。下列曲线图(横轴为需求量,纵轴为价格, d_1 为补贴前市场需求曲线, d_2 为补贴后市场需求曲线)能正确反映这一信息的是 ()



14. 2010 年 7 月以来,以绿豆、大蒜为代表的农产品价格复涨再次引发关注。据农业部的数据显示,自去年以来,绿豆、大蒜种植面积的减少,造成大幅减产,而出口大幅增加;加上生产成本的提高,流通领域的炒作行为等,导致绿豆、大蒜等农产品价格居高不下,由此导致家庭用蒜量减少。由此可见 ()

- ①价值决定价格 ②供求影响价格 ③价格变动影响人们的需求 ④价格变动影响生产
A. ①②③ B. ②③④
C. ①③④ D. ①②③④

15. 2008 年 12 月以来,我国液晶电视价格大幅度下跌,业内人士认为,液晶电视价格大幅度下跌是市场发展的必然。“液晶电视价格大幅度下跌是市场发展的必然”说明 ()

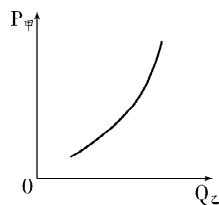
- ①市场竞争激烈,供求关系发生变化 ②商家为了抢占市场,让利给消费者
③个别劳动生产率的提高使单位商品的价值量降低 ④社会劳动生产率提高,使生产商品的社会必要劳动时间缩短

- A. ①③ B. ①④
C. ②③ D. ②④

16. 某商品的价格 p 变化 Δp 会引起其相关商品的需求量 x 变化 Δx ,这种变化可表现为两种关系:① $\frac{\Delta x}{\Delta p} < 0$, ② $\frac{\Delta x}{\Delta p} > 0$ 。在其他条件不变的情况下,下列描述正确的是 ()

- A. 汽油价格变化和柴油需求量变化之间的关系符合①
B. 汽油价格变化和原油需求量变化之间的关系符合②
C. 煤炭价格变化和原油需求量变化之间的关系符合①
D. 煤炭价格变化和天然气需求量变化之间的关系符合②

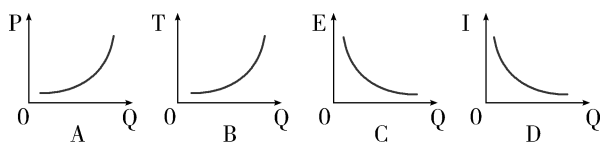
17. 甲商品价格 ($P_{甲}$) 与乙商品需求量 ($Q_{乙}$) 之间存在如图所示关系。在其他条件不变的情况下,下列判断正确的是 ()



- ①甲商品的需求量受乙商品价格的影响 ②甲商品价格上涨会使乙商品价格下降
③甲商品价值量降低时,人们对乙商品的需求增加 ④人们的某一特定需要,甲乙两种商品都可以满足

- A. ①② B. ①④
C. ②③ D. ③④

18. 汽车需求量 (Q) 随着汽车价格 (P)、汽车购置税 (T)、汽油价格 (E)、居民收入 (I) 的变动而变动。下列曲线图中正确反映其变动关系的是 ()



19. 信息产业部电信研究院副院长曹淑敏在全国政协十一届一次会议小组讨论中表示“手机通话费不是高收费”,立

刻引起了现场一片哗然,有委员认为“不科学,应该与收入水平相比。”宋南平委员连续说了三个“部门利益”“部门垄断”“暴利部门”,获得了现场一片赞同声。一般来说,价格竞争是低层次的竞争手段,但在中国资讯收费市场是有必要的。这是因为 ()

- A. 价格是价值的货币表现
B. 供求变化会影响价格,使价格围绕价值上下波动
C. 价格的变动能刺激企业改进技术和管理,提高劳动生产率
D. 商品价格的高低,一般与商品本身价值大小成正比

20. 据商务部统计数据显示,2010年上半年,全国家电下乡产品累计销售3251.8万台,实现销售额678亿元,比上年同期分别增长2.4倍到3.2倍。在家电下乡等政策的推动下,农村家电市场将迎来新一轮的爆发期。家电下乡对推动农村消费效果显著,要提高居民的消费水平必须 ()

- ①保持经济的稳定增长,提高居民收入 ②稳定物价
③消除居民收入差距 ④保证商品供应的数量和质量

- A. ①②③ B. ②③④
C. ①②④ D. ①④

21. 日本产的“越光”和“一见钟情”大米登陆中国后,售价分别为每袋2公斤198元和188元,其价格是中国大米价格的25倍之多,媒体称之为“天价”大米。但在北京、上海等发达城市很快就脱销了。这体现了 ()

- A. 收入是影响消费的主要因素
B. 价格是影响消费的主要因素
C. 求异心理是影响消费的重要因素
D. 攀比心理是影响消费的重要因素

“上海世博会的重要内容就是绿色、环保、节能:各大场馆的外观材质、馆内的设备器材、论坛的嘉宾热议等,点滴细节无不彰显低碳环保。”中国工程院院士侯立安总结说。据此回答22~23题。

22. 世博会自开幕以来,每天吸引着数十万的国内外游客前来观光旅游,关于旅游消费的说法正确的是 ()

- ①旅游消费盛行是由生产发展水平决定的 ②旅游消费属于劳务消费 ③旅游消费是超前消费的表现 ④旅游消费属于享受性消费

- A. ①②③ B. ①②④
C. ②③④ D. ①②③④

23. 上海世博会带给人们的一个重要理念是“绿色环保”。目前,在欧美一些国家,人们也崇尚绿色消费,对此认识正

确的是 ()

- A. 绿色消费是一种求异心理引发的消费,具有仿效性和盲目性
B. 绿色消费是一种攀比心理引发的消费,不利于个人生活和社会发展
C. 绿色消费是一种求实心理主导的消费,符合实际,有利于提高个人生活质量,有利于社会的可持续发展,值得推广和提倡
D. 人们对绿色消费的崇尚具有从众性,不可能是基于对科学认识的统一性而引发的

24. 江苏居民的恩格尔系数在2000年、2005年和2006年分别为42.5%、40.6%、38%,这一变化趋势表明,我省居民 ()

- A. 食品支出占家庭总支出的比重增加
B. 家庭食品支出额在减少
C. 消费结构不断改善,生活水平提高
D. 以发展资料和享受资料的消费为主

25. 人们通常把尽可能减少二氧化碳排放的生活方式称为低碳生活。低碳生活离我们很近,把白炽灯换成节能灯、使用环保购物袋、教材循环利用、废物再利用等都能减少二氧化碳排放。这说明 ()

- ①消费行为会对社会经济产生影响 ②家庭要超前消费,防止消费滞后 ③要改变消费习惯,提倡绿色消费 ④低碳生活会导致消费水平的降低

- A. ①② B. ①③
C. ①④ D. ③④

二、非选择题(3个小题,共50分)

26. 来自中国外汇交易中心的最新数据显示,2010年8月9日,人民币对美元汇率中间价报6.7685。美元持续走弱,人民币对美元汇率再创汇改新高。自汇改以来,人民币升值的问题一直影响着我们的生产、生活。有人说:“我的公司因人民币升值而使出口生意越来越不好做了。”有人说:“人民币升值,咱口袋里人民币更值钱了,出国也神气多了。”有专家指出,人民币升值对于国内部分企业和个人来说犹如一把“双刃剑”。

(1)请你谈谈人民币升值对国内企业和人民生活的影响。(12分)

(2)保持人民币汇率基本稳定有何意义?(4分)

27. 2009年6月9日,世界银行发布报告,从4月份到6月份,美国出口小麦价格从每吨376美元涨到460美元,泰国出口大米价格从每吨367美元涨到578美元。4月份国际小麦价格一度达到20年来最高点,国际大米价格达到29年来的最高点,小麦价格的上涨,增加了人们对大米的需求,导致了大米价格的攀升,小麦与大米价格的上涨,又带动了其他粮食价格的大幅上升。

(1)如何理解小麦价格的不断攀升对大米和其他粮食价格产生的带动作用?(8分)

(2)小麦价格的不断上涨对于小麦种植业会带来哪些影响?(8分)

28. 目前,高中生或多或少有些零花钱,将来走上社会也必然会与钱打交道。同样是高中学生,由于消费观不同,对待金钱的态度也不尽相同。某班举行了一次有关中学生消费状况调查,开展研究性学习活动。

第一小组收集到以下材料:金钱能买到床铺,却买不到睡眠;金钱能买到补药,却买不到健康;金钱能买到食物,却买不到胃口;金钱能买到书籍,却买不到知识;金钱能买到钟表,却买不到时间。在人类社会,有很多东西比金钱更重要,如高尚的人格,真诚的友谊、亲情等,都是金钱买不来的。

(1)如果就上述材料请你参加讨论,结合经济生活中有关货币理论知识,谈谈你对金钱的认识。(6分)

第二小组收集到本班王同学以下有关材料:

8月份该同学家庭收入		8月份该同学消费支出					8月份该同学资金情况	
父亲工资	母亲工资	生日请同学吃饭	同学互送礼品	买个性化服饰	买MP3	自己伙食费支出	向父母要	向别人借
700元	500元	150元	60元	100元	300元	220元	600元	230元

(2)根据材料,王同学可能存在什么样的消费心理?(6分)

(3)如果就王同学的消费让你与他进行一次谈话,请列出你的谈话要点。(6分)

第二单元测试卷

(时间:90分钟 总分:100分)

一、选择题(每题2分,共50分)

1. 美国爆发的金融危机通过多条路径对他国经济产生影响。发生在美国的下列经济现象,会形成一条连贯的路径,将危机传导到他国。这条路径是 ()

- ①消费下降,消费资料进口减少 ②失业增加,居民收入减少 ③生产下降,生产资料进口减少 ④融资困难,企业倒闭增多

A. ①→④→③ B. ②→①→④
C. ④→①→② D. ④→②→①

2. 目前,我国的一些商品存在着“过度包装”问题。如果请你针对其危害,向消费者写一份“倡导绿色消费,抵制过度包装”的倡议书,符合上述要求的选项是 ()

- ①商品包装质量是价格和消费的决定因素 ②依法维护消费者的合法权益 ③国家宏观调控在资源配置中起基础性作用 ④消费对生产有重要的反作用

A. ①② B. ②③
C. ②④ D. ③④

3. 中国汽车工业协会2009年底公布的数据显示:2009年,我国的汽车销售一举突破1300万辆大关,达到1364.48万辆,同比增长46.2%,我国超越美国成为全球第一大汽车市场。中国汽车市场的回暖主要得益于国内市场强大的刚性需求,以及政府出台的一系列有影响力的汽车消费鼓励政策。材料说明了 ()

- ①收入是消费的前提和基础 ②价格变动会引起需求量的变动 ③需求量的变动会引起价格的变动 ④消费对生产具有反作用

A. ①② B. ②③
C. ②④ D. ①④

胡锦涛总书记在纪念党的十一届三中全会召开30周年纪念大会上指出,我们毫不动摇地巩固和发展公有制经济、发挥国有经济的主导作用,积极推行公有制多种有效实现形式,增强国有经济活力、控制力、影响力,同时又毫不动摇地鼓励、支持、引导非公有制经济发展,形成各种所有制经济平等竞争、相互促进新格局。据此回答4~5题。

4. 巩固和发展公有制经济有利于 ()

- ①巩固社会主义基本经济制度 ②增强我国的综合国力、

- 提高我国的国际地位 ③发挥社会主义制度的优越性 ④实现同步富裕

A. ①②③ B. ②③④
C. ①②④ D. ①③④

5. 随着改革的发展,股份制已成为公有制的主要实现形式。这是因为实行股份制 ()

- ①可以增强公有制经济活力 ②可以提高企业和资本的运作效率 ③可以扩大公有资本的支配范围 ④可以增强公有制的主导作用

A. ①②③ B. ②③④
C. ①③④ D. ①②③④

6. 2009年7月8日,国务院国有资产监督管理委员会宣布,国资委监管的4家中央企业进行重组。按照国资委的规划,到2010年中央企业将减少到80~100户。中央企业进行重组,可以增强其市场竞争力,因为这样有利于 ()

- ①发挥国有经济的主体地位 ②优化资源配置 ③促进技术进步、降低生产成本 ④提高劳动生产率

A. ①②③ B. ②③④
C. ①③④ D. ①②④

7. 在新农村建设中,某村村民以土地承包经营权入股,村集体以农田水利设施和部分建筑物入股,与一花卉经营商合作成立了股份有限公司,村民和村集体都成为公司股东,村民同时成为公司的雇员。这种做法 ()

- ①发展了农村公共服务体系 ②改变了农村集体经济的性质 ③有利于农业产业化经营 ④发展了家庭联产承包经营制度

A. ①② B. ①③
C. ②③ D. ③④

8. 改革开放30年来,我国公有制经济主体地位不断得到加强的同时,个体经济快速发展。统计资料表明,1978年全国个体经济从业人员为15万人,到2007年6月底,全国个体经济从业人员为5309万人。个体经济得以恢复和发展的原因在于 ()

- ①它是社会主义市场经济的重要组成部分 ②它适应了我国现实生产力的状况 ③它可以吸纳大量人口就业

- ④它是以劳动者自己劳动为基础的经济成分
- A. ①② B. ①③
C. ②③ D. ②④
9. 保持经济平稳较快发展,最根本的是要激发企业的活力,促进企业发展。这是因为 ()
- ①企业是市场活动的主要参加者,是国民经济的细胞
②企业的生产和经营状况直接关系着整个市场经济的发展状况
③企业的优胜劣汰会带来经济波动
④企业兼并破产直接影响到职工生活和经济发展
- A. ①② B. ①③
C. ②④ D. ①②③
10. 随着新能源汽车的快速发展,遍布城乡的加油站不仅能为汽车加油,还能为电动汽车充电或为天然气汽车充气。加油站的这种变化表明 ()
- A. 新技术改变人类的生活方式
B. 企业经营要适应市场需求
C. “节能减排”是经济发展的趋势
D. 市场需求量变化决定产品供需
11. 2008 年在美国爆发的金融危机已严重影响到全球经济。在世界金融危机期间,一批依托科研机构进行技术研发的企业呈现逆势上扬的态势,新产品不断问世,企业的销售收入与利润也随之上升。这是因为 ()
- ①产品创新增强了企业竞争优势
②产研联合实现了双方优势互补
③新产品的新功能增大了其价值
④科技产品的需求弹性小利润大
- A. ①② B. ②③ C. ③④ D. ①④
12. 某企业年初自有资本 400 万元,银行贷款 100 万元,当年贷款的年利率为 8%,企业的毛利润率(毛利润/总资产)为 10%,则企业的年净利润为 ()
- A. 29.2 万元 B. 32 万元
C. 39.2 万元 D. 42 万元
13. 三元“联合竞拍体”以总价 61 650 万元成功竞得因重大食品安全事故而宣告破产的知名乳制品企业三鹿集团。三元承诺全员聘用三鹿破产前签订劳动合同的员工。上述材料说明 ()
- ①三元积极承担社会责任
②信誉和形象是企业的无形资产
③扩大规模是企业兼并的主要目的
④企业兼并可以优化资源配置,提高经济效益
- A. ①② B. ②④
C. ①④ D. ①③
14. 就业是民生之本。“失业怪圈”(家庭成员失业→家庭贫困→家庭教育支出减少→家庭成员科学文化素质和劳动技能低→引发新一轮就业困难)的破解成为政府特别关注的问题。请你为政府撰写破解建议,你的观点可以包括 ()
- ①发展经济,实施积极的就业政策
②改善就业结构,加强职业培训
③加强引导、完善市场就业机制
④劳动者转变就业观念,提高职业技能
- A. ①③④ B. ①②④
C. ②③④ D. ①②③
15. 《中华人民共和国劳动合同法》是规范劳动关系的一部重要法律。这部法律 ()
- ①为维护劳动者的合法权益提供了法律保障
②明确了劳动合同双方当事人的权利和义务
③为构建和发展和谐稳定的劳动关系提供了法律依据
④有利于市场在劳动力资源配置中发挥主导性作用
- A. ①②③ B. ①②④
C. ①③④ D. ②③④
16. 2010 年初,我国长三角、珠三角等地区“用工荒”加剧,不少企业拥有生产订单却招不满工人。下列有利于解决“用工荒”问题的措施有 ()
- ①维护劳动者的合法权益
②政府统筹安排劳动者就业
③引导劳动者树立正确的就业观
④加强对劳动者的技能培训
- A. ①②③ B. ①②④
C. ①③④ D. ②③④
17. 我们经常听到消费者抱怨说,在选购商品房时,开发商说得天花乱坠,让你掏钱没商量;可等房子到手入住后却发现,完全不是那么一回事,再去找开发商理论,可人家却早已“人去楼空”。从这种情况我们可以看出 ()
- ①开发商追求企业经济效益的最大化
②消费者应提高辨别能力,增强维权意识
③这种交易行为从根本上说是由消费者自身造成的
④政府应加强市场监管,引导消费需求
- A. ①②③ B. ①②④
C. ①③④ D. ②③④
18. 随着我国市场经济的发展,居民投资方式日益多样化。如果你以 7.70 的汇率卖出 1 万美元,并将换得的人民币存入银行,存期为三年,年利率为 4%,利息税率为 20%,存款到期应得本息为 ()
- A. 7 392 元 B. 79 464 元
C. 84 392 元 D. 86 240 元
- 我国自 1999 年 11 月 1 日起,对储蓄存款利息所得恢复

征收个人所得税,税率为20%。2007年8月15日起,将储蓄存款利息所得个人所得税的适用税率由20%调减为5%。根据个人所得税法有关规定,中国国务院决定自2008年10月9日起,对储蓄存款利息所得暂免征收个人所得税。据此回答19~20题。

19. 政府对储蓄存款利息所得征收个人所得税,能够()

- ①鼓励居民消费和投资 ②合理调节个人收入 ③增加政府的财政收入 ④增加居民储蓄存款的收益

- A. ①②③ B. ②③④
C. ①②④ D. ①③④

20. 储蓄存款利息所得税税率的降低和免征,依据于()

- A. 国家的宏观调控政策
B. 国际社会的一致行为
C. 中国经济社会面临的新情况
D. 中央银行的决策

21. 2010年以来,央行继续实行适度宽松的货币政策,加大金融支持经济发展的力度。银行货币信贷增长较快,2010年7月新增人民币贷款5 328亿元,对促使经济回暖发挥了至关重要的作用。贷款是商业银行的()

- A. 基础业务和营利的主要来源
B. 主体业务和营利的重要来源
C. 主体业务和营利的唯一来源
D. 为社会经济活动中发生的货币收支提供手段与工具的服务

22. 老王购买了海尔集团股份有限公司的股票20 000股,投入资金32万。下列说法正确的是()

- ①老王变成了公司的股东 ②老王在自己资金紧张时,可向公司要求退出自己的股金 ③老王在自己资金紧张时,可在股市卖出自己的股票 ④老王可以定期从该公司获得固定的收益

- A. ①②③ B. ①③④
C. ①③ D. ③④

23. 2009年10月9日,经过“国庆”和“中秋”两节八天的长假休市,全国银行间债券市场重新开市,机构交投逐步活跃,呈现翻倍增长态势。目前,中国上市公司通过债券融资已经超过了股票融资额,出现这种情况的原因有()

- ①债券以中央政府的税收作为保证,风险小 ②股票投资风险大 ③股票投资收益小、风险大 ④债券是一种稳健的投资方式

- A. ①②④ B. ②④
C. ③④ D. ②

24. 公民在选择投资方式时,除了购买股票外,还可以选择债券、基金、储蓄存款等。下列有关这些投资方式的比较正确的是()

- A. 收益率:股票>债券>基金>储蓄存款
风险度:股票>债券>基金>储蓄存款
B. 收益率:股票<债券<基金<储蓄存款
风险度:股票>债券>基金>储蓄存款
C. 收益率:股票>基金>债券>储蓄存款
风险度:股票>基金>债券>储蓄存款
D. 收益率:储蓄存款>股票>基金>债券
风险度:股票>债券>基金>储蓄存款

25. 2010年的头三个月,中国上海证券市场股指一直徘徊在3 000点左右。2008年以来,我国股票市场A股市值蒸发了22万亿元;每个账户平均损失38万元,很多股民体验了“我理财了,财不理我”的心酸。股票投资的风险源于()

- ①股市受国际股市、宏观经济形势等因素影响 ②企业利润的不确定性 ③股东要以其个人资产对公司承担连带责任 ④股票价格波动的不确定性

- A. ①②③ B. ①③④ C. ①②④ D. ②③④

二、非选择题(3个小题,共50分)

26. 2009年3月13日,经国务院批准,财政部会同国家发展改革委等七部门联合印发《汽车摩托车下乡实施方案》,详细披露了具体补贴标准,标志着汽车摩托车下乡在全国正式启动。根据《实施方案》,3月1日至12月31日,农民报废三轮车和低速货车并换购轻型载货车,以及购买1.3升以下排量的微型客车,给予一次性财政补贴。具体标准是“按换购轻型载货车或微型客车销售价格的10%给予补贴,单价5万元以上的,每辆定额补贴5 000元。同时,对报废三轮汽车每辆定额补贴2 000元,报废低速货车每辆定额补贴3 000元。”同家电下乡一样,汽车摩托车下乡政策补贴资金由中央财政和省级财政共同负担。其中,中央财政负担80%,省级财政负担20%。运用所学知识分析,国务院推出“汽车下乡”政策的经济学依据。(16分)

27. 材料一 2010年度中央单位公务员招录报名的资格审查工作于2009年10月27日全部结束,招录比创下数年来新高,达93:1。此次报考者数量超过146万人,较去年增加了40余万,再创历史新高。报考人数最多的为中央行政机关及其直属机构,达114万多人,占到总人数的近80%。此前备受关注的科技部国际合作司欧洲处的职位,不出所料的成为此次公务员考试中竞争最激烈的职位,招录比达到了4224:1。但气象局等职位出现了“零度冻结”(报名数为零)的状况,究其原因,主要有:第一,工作经验、资历要求高,专业性职位。第二,职位属于一线,工作较为艰苦。

材料二 由于《劳动合同法》部分条款规定的不明确,在实践中导致有一些条款难以操作,为了贯彻实施劳动合同法,消除操作上的困局,进一步规范用人单位的用工行为,维护劳动者合法权益,国家颁布实施《劳动合同法实施条例》。

(1)结合材料一,简要说明劳动者应树立怎样的就业观念?(6分)

(2)如果企业没有按《劳动合同法》及其条例办事,劳动者应该通过什么途径来维护自己的权益?(6分)

(3)综合两则材料和对上述问题的回答,你认为新时代劳动者应该具备什么样的条件?(6分)

28. 读漫画《晕!》,回答问题。



2009年,中国股市变幻莫测,忽涨忽跌,震荡起伏,10月30日刚开盘的创业板首日便上演了28只股票全部翻倍,3只股票过百元的神话,吸引了大量资金入市;储蓄投资由于利率太低而吸引力不大;中国资本市场此消彼长的信号,宛如一幅天气变化的“七彩云图”,折射百姓投资理念、个人财富保值增值的变化。如何选择最佳的个人财富保值增值的方式是百姓最关心的问题,也是最头疼的问题。

(1)目前我国居民的投资渠道有哪些?(4分)

(2)股票和债券有何区别?(12分)

第三单元测试卷

(时间:90分钟 总分:100分)

一、选择题(每题2分,共50分)

2009年12月3日,《人民日报》发表了两篇文章:《干得多,能挣得多吗?》《提高“劳动所得”势在必行》,呼吁收入分配改革。这说明深化分配制度改革,理顺分配关系,事关广大群众的切身利益和积极性的发挥。据此回答1~2题。

1. 我国的分配制度是 ()
- A. 按劳分配为主体,多种分配方式并存
B. 按个体劳动者劳动成果分配
C. 按劳动要素分配
D. 按劳分配
2. 下列收入属于按资本要素分配的是 ()
- ①利息收入 ②股息分红 ③债券交易收入 ④私营企业生产经营取得的税后利润 ⑤股票交易收入
- A. ①②③④ B. ②③④⑤
C. ①②③⑤ D. ①②③④⑤

合理的收入分配制度是社会公平的重要体现,关系人民群众的切身利益,收入分配政策的变动都会引起广泛关注。十七大在收入分配政策上更是提出了初次分配和再分配都要处理好效率和公平的关系,再分配更加注重公平。据此回答3~4题。

3. 坚持和完善按劳分配为主体、多种分配方式并存的分配制度的根本原因是 ()
- A. 公有制为主体,多种所有制经济共同发展的基本经济制度决定的
B. 我国现阶段的生产力发展水平决定的
C. 发展社会主义市场经济的客观要求
D. 符合“三个有利于”的标准
4. 要做到再次分配更加注重公平。我们可以采取的措施是 ()
- ①采取政策倾斜和经济扶持的办法,缩小地区和城乡差别
②保护合法收入,调节过高收入,取缔非法收入 ③充分发挥市场机制对收入分配的调节作用 ④通过加大财政支持力度,帮助贫困地区发展经济
- A. ①②③ B. ①②④
C. ②③④ D. ①③④
5. 党的十七届三中全会把“土地流转”作为新时期的土地制度,赋予农民土地流转权,允许农民运用土地为自己谋取更多合法利益,以调动亿万农民保护耕地的积极性。农民流转土地获得的收益属于 ()
- A. 按劳分配所得
B. 按个体劳动者的劳动成果分配所得

- C. 按生产要素分配所得
D. 福利性分配所得

6. 李某是一国有企业工程师,去年工资收入36 000元,奖金8 000元,个人专利转让收入5 000元;其妻开一家个体杂货店,年收入15 000元;家里有房出租,年收入6 000元。去年,李某一家按劳分配收入和按生产要素分配收入分别是 ()
- A. 4 4000元 26 000元
B. 36 000元 19 000元
C. 49 000元 21 000元
D. 44 000元 11 000元
7. 2009年初,我国政府推出新医改方案。该方案的目标是建立覆盖城乡居民的基本医疗卫生制度,为群众提供安全、有效、方便、价廉的医疗卫生服务,实现人人享有基本医疗卫生服务。这项改革有利于 ()
- A. 提高收入水平,改善人民生活
B. 完善分配制度,调节过高收入
C. 实现社会公平,构建和谐社会
D. 统筹城乡发展,实现优势互补
8. 某科技企业除对科技人员支付工资外,还采取科技成果入股的激励方式,调动科技人员积极性,企业效益不断提高。这说明 ()
- ①按生产要素分配有利于缩小收入差距 ②分配关系的调整有利于推动生产力的发展 ③科技人员的脑力劳动能创造更大的价值 ④科技人员的收入取决于科技成果的使用价值
- A. ①③ B. ②③
C. ①④ D. ③④

2009年10月28日新华网载文指出,在效率和公平的关系上,应该是市场注重效率,政府关注公平。据此回答9~10题。

9. 材料说明,在社会主义市场经济条件下 ()
- A. 效率是公平的物质前提
B. 效率与公平缺一不可
C. 公平是提高效率的保证
D. 公平是效率的物质基础
10. 下列选项中属于“市场注重效率”的措施是 ()
- A. 取缔非法收入
B. 调节过高收入
C. 合理提高城市最低生活保障标准
D. 坚持按生产要素分配

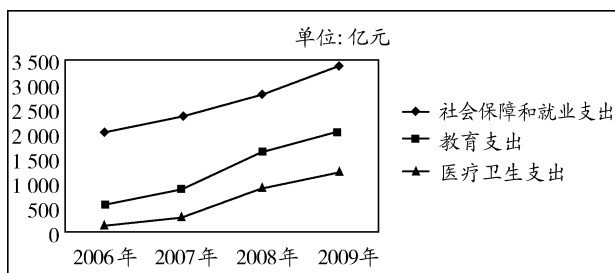
11. 到2020年,要实现城乡、区域发展差距扩大的趋势逐步扭转,合理有序的收入分配格局基本形成,家庭财产普遍增加,人民过上更加富足的生活。为此国家必须在以下方面作出努力 ()

- ①实行按劳分配为主体、多种分配方式并存的分配制度
②处理好效率与公平的关系 ③坚持平均分配,实现社会公平 ④既要反对平均主义,又要防止收入差距悬殊
- A. ①②③ B. ②③④
C. ①②④ D. ①③④

12. 从2010年开始,广西新型农村合作医疗筹资标准由2009年的每人每年100元,提高至150元。其中,中央财政补助每人每年60元,地方财政补助每人每年60元。目前,农村新型合作医疗制度已覆盖到全国98%以上的县市区,受保障的农民超过8亿。这说明 ()

- A. 初次分配要处理好效率与公平的关系
B. 劳动报酬在初次分配中占合理比重是实现社会公平的重要举措
C. 初次分配和再分配都要处理好效率与公平的关系
D. 再分配要更加注重社会公平

13. 如图所示为中央财政用于社会保障和就业、教育、医疗卫生的支出状况。



- 图中曲线的变化,突出体现的财政作用是 ()
- ①巩固国家政权,维护社会秩序 ②健全社会保障体系,改善人民生活 ③调控收支水平,促使经济平稳运行 ④完善社会公共服务体系,创建和谐生活环境
- A. ①③ B. ①④
C. ②③ D. ②④

14. 2010年3月29日,财政部和商务部印发了《新增家电下乡补贴品种实施方案》,在这些新增品种中,电动自行车最受消费者青睐,并将成为第十大家电下乡品种。“家电下乡”是一项针对农村消费者定向研发、生产、销售指定家电产品,并由政府给予一定资金补贴的惠民工程。实施这一工程主要说明了 ()

- A. 消费决定生产的质量和水平
B. 财政是改善人民生活的物质保障
C. 农民消费结构中的恩格尔系数过大
D. 城乡经济社会一体化新格局已形成

15. 当前,为抵御国际金融风暴对我国的不利影响,国务院出

台强有力的扩大内需十项措施,到2010年底约需投资4万亿元。具体安排如下表(单位:亿元):

项目	保障性安居工程	农村民生工程和农村基础设施	医疗卫生、文化教育事业	生态环境	自主创新和结构调整	灾区灾后恢复重建	铁路、公路、机场等重大基础设施
投入	2 800	3 700	400	3 500	1 600	10 000	18 000

上述事实说明,财政 ()

- ①是促进社会公平、改善人民生活的物质保障 ②具有促进资源合理配置的作用 ③具有促进国民经济平稳运行的作用 ④就是国家对筹集的资金进行分配和使用
- A. ①②③ B. ①②④
C. ②③④ D. ①②③④

16. 2006年我国税收收入呈现新的特点,东部、中部、西部税收全面增长。其根本原因是 ()

- A. 国家对税收制度进行了改革
B. 国家的宏观调控不断加强
C. 我国经济持续、稳定、协调发展
D. 公民的纳税意识得到了增强

17. 2009年1~11月,全国财政收入63 393.1亿元,同比增长9.2%。交通运输支出同比增长72.4%,农林水事支出同比增长44.9%,环境保护支出同比增长38.5%,科学技术支出同比增长30.3%,医疗卫生支出同比增长26.7%,教育支出同比增长17.8%,社会保障和就业支出同比增长12.7%,均高于财政收入增速。这说明 ()

- ①财政支出大于财政收入,我国存在严重的通货膨胀 ②财政具有促进资源合理配置的作用 ③国家用于经济建设的财政支出及科教文卫事业的财政支出有较大幅度的增长 ④国家用于行政管理和国防的财政支出有较大幅度的增长
- A. ②③ B. ②④
C. ①③ D. ③④

18. 四川汶川大地震发生后,截至5月22日14时,中央财政已累计拨款102.95亿元。政府的这一救灾拨款属于 ()

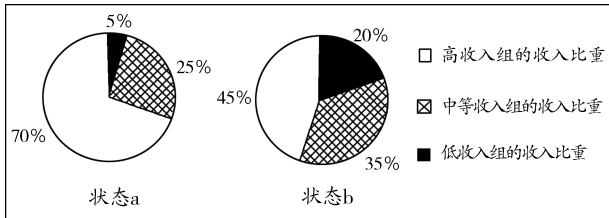
- A. 财政收入 B. 财政支出
C. 财政结余 D. 财政决算

19. 随着网络技术的发展,越来越多的个人在网上开店和网上购物,但是很少有人为网上交易缴税,而按照我国税法,不管通过何种方式,只要发生交易行为就得缴税。税法规定的缴税条件表明 ()

- A. 税收具有无偿性特征
B. 税收是财政收入的主要来源
C. 税收具有强制性特征

D. 税收是国家宏观调控的工具

20. 按收入高低把总人口等分为高、中、低三组,如图所示为各组收入占总收入比重的两种不同状态。下列做法有利于由状态 a 向状态 b 转变的是 ()



- ①加大扶贫开发与救济力度 ②个人收入按超额累进税率缴税 ③发挥市场的自发调节作用 ④降低劳动报酬占初次分配比重
- A. ①② B. ①③
C. ②④ D. ③④
21. (2008 全国 II 文综)我国个人所得税法规定,自 2008 年 3 月 1 日起,工资薪金所得减除费用标准由 1 600 元/月提高到 2 000 元/月。按照经济学原理,这一调整将 ()
- ①增加财政开支 ②刺激中低收入居民消费 ③增加财政收入 ④促进分配公平
- A. ①② B. ②③
C. ②④ D. ③④
22. (2009 北京文综)下表是一个建筑公司某年度的部分经营信息,其中“税金及附加”包含了该公司应缴纳的某种税,这种税的名称及计算正确的是 ()

项目	金额(万元)
工程收入	1 000
减:工程成本	-650
税金及附加	-33
工程利润	317

- A. 营业税 = 1 000 万元 × 税率
B. 增值税 = 1 000 万元 × 税率
C. 营业税 = 650 万元 × 税率
D. 增值税 = 650 万元 × 税率
23. (2008 海南单科)在我国,中资企业所得税税率原为 33%,外资企业一般享受 15% 或更低的优惠税率。十届全国人大五次会议通过的《企业所得税法》将我国境内的中外资企业所得税税率统一为 25%。这一政策调整将 ()
- ①有助于改善外商投资结构 ②提高外资企业管理水平
③提高中资企业的市场占有率 ④促进中外资企业公平竞争
- A. ①② B. ②③ C. ①④ D. ②④
24. (2009 全国 I 文综)某餐馆适用的营业税税率为 5%。小明和爸爸去该餐馆吃饭共消费 200 元,在结账索要发票

时被告知,如果不要发票,可以获得一瓶价值 4 元的饮料,小明和爸爸表示接受。上述做法 ()

- ①使餐馆少缴纳 6 元税款 ②使餐馆多获得 6 元收益
③不利于保护消费者的权益 ④不利于刺激消费需求
- A. ①③ B. ②③ C. ①④ D. ②④

25. (2010 苏州模拟)2010 年 1 月,江苏省针对省内某市“房地产行业偷税手段”进行了调研和分析,调研显示:2009 年 1~11 月,该市房地产企业因专项检查而被补税罚款超过 5 000 万元。尽管调研样本是一个地级市,但却暴露出中国房地产行业日益严重的偷税漏税现象。下列属于偷税行为的是 ()
- ①伪造、涂改、销毁账簿和票据逃避纳税 ②隐瞒销售收入和经营利润以少缴纳税款 ③涂改、伪造出口退税凭证 ④超过纳税期限而未缴纳税款
- A. ①② B. ②③
C. ③④ D. ①③

二、非选择题(3 个小题,共 50 分)

26. 材料一 某城镇高三学生严柱一家的月平均收支情况表(单位:元)

	从业情况	文化程度	收入	支出				
				生活费	教育费	房租费	赡养费	其他
父亲	国企职工	高中	工资 1 200	800	200	300	200	200
母亲	下岗待业	初中	政府救助 200					

注:2009 年全国城镇单位在岗职工月平均工资约为 1 533 元。

材料二 改革开放后,为了促进效率的提高和经济的发展,我国在分配原则上强调“效率优先,兼顾公平”,使一部分地区、一部分人先走上富裕道路,但也出现了收入差距扩大的现象。十六届六中全会通过的《中共中央关于构建社会主义和谐社会若干重大问题的决定》指出,在经济发展的基础上,要更加注重社会公平,促进共同富裕。十七大上提出:初次分配和再分配都要处理好效率和公平的关系,再分配更加注重公平。

- (1)材料一中严柱父母的收入分别属于哪种分配方式?(4 分)

(2)你认为应该怎样解决类似严柱一家的困难?(10分)

(3)根据以上材料,从效率与公平关系的角度为扩大内需提出你的建议。(8分)

27. (2009 广东单科)根据下述材料,运用《经济生活》知识回答问题。

材料一 某村有 30 亩河滩地,因常发洪水被各承包农户撂荒。村委会协调将其转包给一养蟹人,农户获得每亩 100 元补偿款。养蟹人每年净收益 8 万元。合同到期后,农户见有利可图要求收回土地,但农户无养蟹技术,好处无从实现。经村委会调解,养蟹人每年每亩再补偿 100 元。养蟹人之所以让步续约,是因为若不承包,收益为零,现每年只是减少了收益 3 000 元。一年后,农户获得更多的土地补偿并参与蟹场生产,收入增加。养蟹人与农户关系改善,经营成本下降,且蟹的消费量上升,养蟹人净收益反而增加了 1 000 元。

材料二 2003 年、2007 年我国收入分配状况

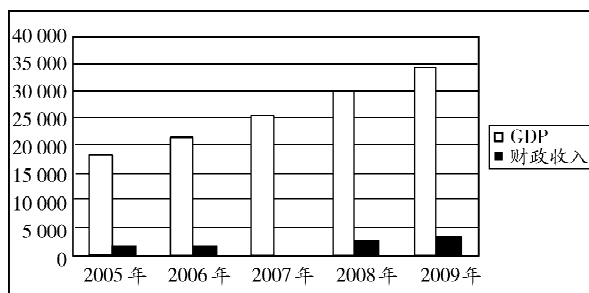
指标	2003 年	2007 年	年均增长速度
GDP	13.58 万亿元	25.73 万亿元	10.8%
财政收入	2.17 万亿元	5.13 万亿元	22.6%
城镇居民人均可支配收入	8 472 元	13 786 元	9.8%
农村居民人均纯收入	2 622 元	4 140 元	6.8%

材料三 我国政府 2008 年采取了一系列扩大内需、促进经济增长的措施,民生的分量越来越重。例如,在 4 万亿元政府投资计划中,2 800 亿元用于保障性住房建设,400 亿元用于医疗卫生、文化教育事业,3 700 亿元用于农村民生工程 and 农村基础设施建设等等。

(1)结合材料一说明效率与公平的关系。(8分)

(2)材料二反映了什么经济现象?(4分)

28. (2010 江苏单科)材料一 图表 1:江苏省 GDP 和财政收入情况(单位:亿元)



图表 2:江苏省财政支出有关情况(单位:亿元)

项目 \ 年份	2007 年	2008 年	2009 年
财政总支出	2 506	3 202	3 956
教育支出	490	584	676
一般公共服务支出	433	511	570
社会保障和就业支出	206	232	288

材料二 2010 年江苏省《政府工作报告》提出,要加强以改善民生为重点的社会建设,加大民生领域投入,使发展成效真正落实到人们福祉的提高上。

(1)你从材料一获得了哪些经济信息?(6分)

(2)结合上述材料,运用《经济生活》中的有关知识,阐述江苏省政府加大民生领域投入,促进社会建设的重要性。(10分)

第四单元测试卷

(时间:90分钟 总分:100分)

一、选择题(每题2分,共50分)

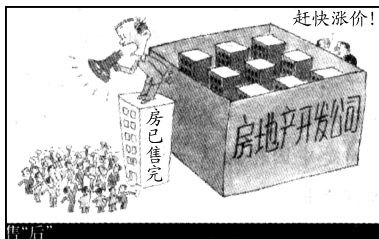
2010年7月,青海省民和县东垣乳品厂涉嫌制售有毒有害食品案件被青海公安机关破获。这是继2008年毒奶粉事件发生后,超标三聚氰胺奶粉再次现身。该厂法人代表、厂长刘战峰,副厂长刘西平,车间主任王海峰等犯罪嫌疑人已被当地公安机关刑事拘留,提供问题乳粉原料的犯罪嫌疑人周忠林也被公安机关抓获。据此回答1~3题。

- 2008年毒奶粉事件及2010年7月发生的青海省民和县东垣乳品厂超标三聚氰胺奶粉事件说明 ()
 - 市场调节具有自发性
 - 市场调节具有盲目性
 - 市场调节具有滞后性
 - 拜金主义是商品经济发展的最终结果
- 乳品厂的厂长、副厂长、车间主任等犯罪嫌疑人被当地公安机关刑事拘留,提供问题乳粉原料的犯罪嫌疑人也被公安机关抓获,这主要体现了国家对经济进行宏观调控的 ()
 - 法律手段
 - 行政手段
 - 经济手段
 - 道德手段
- 一些不法分子为了牟取暴利,生产超标三聚氰胺奶粉,公安机关依法治理有毒奶粉事件。这反映了 ()
 - ①市场调节不是万能的 ②国家实施宏观调控以弥补市场调节的不足 ③生产者违背市场交易原则 ④不法经营动摇了公有制经济的主体地位
 - ①②③④
 - ①②③
 - ①②④
 - ②③④
- 一位经济学家曾经说:“政府一直试图代替这支看不见的手,想当上帝,那是不合时宜的角色。”这里的“不合时宜”意味着 ()
 - 计划与市场应该结合
 - 政府不应该干预经济
 - 政府必须尊重市场配置资源的基础性作用
 - 宏观调控必须同时运用经济、行政、法律手段
- 目前活跃在中国互联网上的流氓软件大概有100多种。只要上网,你的电脑就很有可能被强行安装流氓软件。流氓软件不但会占用系统资源,同时还有可能被用来盗取信息,损害上网者的利益。流氓软件经营者的这一行为 ()
 - ①违反了市场交易的规则 ②侵犯了消费者的自主选择

权 ③体现了市场经济的固有的弊端 ④体现了市场准入规则

- ①②③
- ①②④
- ①②③④
- ②③

6. 漫画《售“后”》反映的现象告诉我们 ()



①市场经济具有盲目性的弱点和缺陷 ②房地产开发公司制定了成功的经营战略 ③消费者应避免盲从,做到理性消费 ④规范市场秩序必须加强社会信用制度建设

- ①③④
- ①②④
- ③④
- ①④

7. 2010年12月11日,是广西壮族自治区成立52周年。在党的坚强领导下,广西经济和社会发展取得了辉煌成就,缩小了与发达地区的差距。逐步缩小少数民族地区与发达地区的差距 ()

①是社会主义的本质要求 ②符合社会主义市场经济的根本目标 ③有利于实现同步富裕 ④是社会主义市场经济的基本标志

- ①③
- ②③
- ①④
- ①②

8. (2009安徽文综)面对国际金融危机对我国经济的冲击,我国政府审时度势,及时提出并实施了积极的财政政策和适度宽松的货币政策。2009年我国政府所采取的下列措施中,属于运用货币政策调控经济运行的是 ()

- 扩大信贷规模和优化信贷结构
- 提高农村低收入人口的扶贫标准
- 提高小麦和稻谷的最低收购价
- 实行结构性减税和推进税费改革

9. (2010山东文综)通过加强和改善宏观调控,2009年我国成功实现了“保增长”的经济目标。这表明宏观调控 ()

①比市场调节更有优越性 ②是经济发展的内在要求 ③能有效弥补市场的不足 ④是实现公平的有效途径

- ①②
- ②③
- ③④
- ①④

10. 住房问题是我国人民群众持续关注的热点问题。改革开放以来,我国居民居住条件大为改观。十几年前,一家三代挤在一间房子里并不罕见,如今,城镇人均住宅建筑面积超过 10 平方米,农村达到 25 平方米。这说明 ()
- A. 住房的好坏是衡量全面小康的标志
B. 城乡居民的生活水平、生活质量明显提高
C. 我们的小康已经达到全面小康的水平
D. 人们的消费已经向比较富裕型消费迈进
11. (2009 广东文基)《珠三角地区改革发展规划纲要(2008~2020 年)》指出,到 2012 年,珠三角地区率先建成全面小康社会,初步形成科学发展的体制机制,自主创新能力明显增强,人民生活明显改善,区域城乡差距明显缩小。这表明全面小康社会建设 ()
- ①要全面追求经济的增长速度 ②要贯彻落实科学发展观 ③要建立合理有序的分配格局,基本消除绝对贫困现象 ④要增强发展协调性,努力实现经济又好又快发展
- A. ②③④ B. ①②③
C. ①②④ D. ①③④
- 2009 年在应对国际金融危机,扩内需、保增长的主旋律中,节能减排作为政策基调始终奏出响亮的音符,不仅为实现 2010 年单位 GDP 能耗降低 20% 的目标作出了积极贡献,而且已经成为我国调整经济结构、转变发展方式的重要突破口。据此回答 12~13 题。
12. 上述材料表明 ()
- ①国家深入贯彻落实科学发展观 ②国家注重调整经济结构,转变发展方式 ③国家致力于建设生态文明 ④国家注重增强发展协调性,实现经济又好又快发展
- A. ①②③ B. ②③④
C. ①②④ D. ①②③④
13. 打好节能减排攻坚战 ()
- ①有利于实现经济社会永续发展 ②有利于统筹人与自然和谐发展 ③有利于建设资源节约型、环境友好型社会 ④有助于推动区域协调发展
- A. ①②④ B. ①③④
C. ①②③ D. ②③④
14. 2009 年前十个月,我国汽车市场产销突破“双千万”。自中国财政部、国家税务总局发出通知调整汽车消费税政策以来,我国汽车市场一派繁荣景象。这一政策的主要内容包括:一要提高大排量乘用车的消费税税率;二要降低小排量乘用车的消费税税率。这一政策 ()
- ①会减少人们对汽车的购买量 ②是落实科学发展观的表现 ③有利于促进区域经济协调发展 ④有利于引导人们树立正确的消费观
- A. ①② B. ②③
C. ①③ D. ②④

15. (2010 山东滨州模拟)下表为某省 2010 年节能减排的主要目标:

项目	万元地区生产总值消耗	单位工业增加值用水量	二氧化硫排放量	化学需氧量(COD)
2005 年	0.92 吨标准煤	—	137.5 万吨	96.6 万吨
2010 年	0.74 吨标准煤	—	112.6 万吨	82 万吨
降低比例	20%	30%	18%	15.1%

- 下列有利于实现上述目标的措施有 ()
- ①关闭化工企业,发展环保产业 ②开发推广节约和治污的先进实用技术 ③大力发展循环经济,提高资源利用率 ④推动区域协调发展,缩小区域发展差距
- A. ①② B. ①③
C. ②③ D. ②④
16. 江苏省政府发展经济坚持“环保优先、节约优先”的方针,有利于 ()
- ①优化资源配置,转变经济发展方式 ②提高经济效益、生态效益和社会效益 ③统筹人与自然的和谐发展 ④落实科学发展观,实现又好又快发展
- A. ①②③④ B. ②③④
C. ①③④ D. ①②
17. 《食品安全法》第三十八条规定:“食品、食品添加剂和食品相关产品的生产者,应当依照食品安全标准对所生产的食品、食品添加剂和食品相关产品进行检验,检验合格后方可出厂或者销售。”这一规定要求食品生产者必须 ()
- A. 严格遵守市场规则
B. 转变企业经营方式
C. 明确企业经营战略
D. 提高自主创新能力
18. 2009 年 12 月 30 日,美国国际贸易委员会最终批准对中国产品石油钢管征收约百分之十到百分之十六的关税,这是迄今为止美对华贸易制裁的最大一起案件。美国无视世贸组织规则和中国政府的积极努力,仍坚持对中国产品歧视性设限,这一事实表明 ()
- A. 世界贸易组织在国际贸易中的作用日益削弱
B. 贸易保护主义阻碍了国际贸易的正常发展
C. 我国商品在国际市场上的竞争力不断增强
D. 经济全球化趋势将被美国等少数发达国家所阻挡
- 胡锦涛主席在出席“G20 领导人金融市场和世界经济峰会”时指出,经济全球化,既给各国发展带来了难得的机遇,也带来了严峻挑战。据此回答 19~20 题。
19. 经济全球化给各国发展带来的机遇是 ()
- ①促进生产要素在全球范围内流动 ②提高国际分工水