



宁夏六盘山高级中学课堂行动研究课题组◎编

THE GUIDANCE TO CLASS

# 课堂导用

适合普通高中课程标准实验教科书（中图版）

## 高中地理

必修 2



宁夏六盘山高级中学课堂行动研究课题组◎编


THE GUIDANCE TO CLASS

# 课堂导用

适合普通高中课程标准实验教科书（中图版）

## 高中地理

必修 2

 黄河出版传媒集团  
宁夏人民出版社

### 图书在版编目(CIP)数据

课堂导用. 地理. 1:必修/宁夏六盘山高级中学课堂行动研究  
课题组编. —银川:宁夏人民教育出版社,2008.8(2011.8 重印)  
ISBN 978-7-80764-042-4

I. 课… II. 宁… III. 地理课—高中—教学参考资料 IV. G634

中国版本图书馆 CIP 数据核字(2008)第 124946 号

课堂导用 高中地理(必修 2)

宁夏六盘山高级中学课堂行动研究课题组 编

责任编辑 吴 阳 田 燕

封面设计 一 丁

责任印制 刘 丽

黄河出版传媒集团  
宁夏人民教育出版社 出版发行

地 址 银川市北京东路 139 号  
印 刷 宁夏雅昌彩色印务有限公司  
开 本 787mm × 1092mm 1/16  
印 张 9.5  
字 数 230 千  
版 次 2008 年 11 月第 1 版  
印 次 2011 年 8 月第 3 次印刷  
印 数 7341 ~ 11360 册  
书 号 ISBN 978-7-80764-042-4/G·985  
定 价 12.50 元

版权所有 翻印必究

## 《课堂导用》编写委员会

主 任 金存钰

副 主 任 邓树栋 曹效琴 王生银

编 委 (按姓氏笔画排序)

于绪排 马绍云 王文成 王宁忠 王俊昌

王晓东 石学军 朱振华 孙宇科 李根红

杨惠军 贾永宏 曹天祥 梅继红 路 菊

路满雄 蔺立昌 瞿 军

策 划 邓树栋

执行编辑 贾永宏 王俊昌

本册编者 党喜奎 马如彪

修 订 党喜奎

# 编者的话

## ◎编写说明

随着普通高中课程标准的颁布,新课程教改实验在宁夏、山东、广东、海南等实验区逐步推开。耳目一新的教学材料、充满个性的教学活动、丰富多样的学习方式等使新课程标准下的课堂教学焕发出了生机。同时教材的多样化和教学活动的个性化也对教师的教学行为和学生的学习行为提出了更高的要求。

如何实现教学活动的规范化、有序化和有效化,是课堂教学改革的关键,是课改以来我们一直重点关注的问题。为此,我们成立了“六盘山高级中学课堂行动研究课题组”,致力于研究解决新课程标准下课堂教学实践中出现的新问题,寻找理论与实践的结合点,推进课堂教学改革。在总结实践经验的基础上,我们编写了对教师教学行为和学生行为具有引领、指导和规范作用的教学操作方案——《课堂导用》系列丛书。

在《课堂导用》系列丛书的编写过程中,我们力求运用新课程的基本理念,全面贯彻和落实课程标准的精神,注重改变学生的学习方式,整体考虑知识与能力、过程与方法、情感态度与价值观的和谐发展,从实际出发,落实基础,强调能力,突出创新。该系列丛书的出版,对于实现新课程标准下教学活动的规范化、有序化,促进学生学习方式的转变,提高教学质量具有重要意义。

## ◎丛书体例

本套丛书通过建构系统化的知识结构、提供多样化的学习材料、精心设计研讨式的探究问题,帮助学生理解课程内容,培养学生的探究意识、创新精神和实践能力,提升学生的综合素质。地理分册设置以下八个板块:

**目标导航** 概括单元内容,明确学习基本要求,提示学习重点和学习难点。旨在帮助学生建构单元知识框架,把握核心内容。

**学习目标** 概括单元知识要点、知识与技能、过程与方法、情感态度与价值观。

**学法导读** 提供学习准备知识,点拨学习思路、方法和技巧,阐释学习重点和学习难点。引导学生获取知识,夯实基础,形成能力。

**学习点拨** 点拨学习思路、方法和技巧。

**经典例题** 主要选取符合学习目标,针对学习重点和难点,命制科学、规范的试题,并进行剖析,点拨解题思路,提供探究所需的方法和技巧。

**实践探究** 选择每节课的重点和难点问题探究,引导学生运用所学知识解决问题,加深对主干知识的理解和认识。

**达标测评** 体现基本知识和基本能力,针对教学目标设置新情景和新问题,检测和巩固学习结果。

**拓展延伸** 着眼于课堂知识的拓展、延伸和深化。选取典型案例引导学生实现新旧知识的整合与迁移以及认识的提升与发散。

另外,每单元后附有单元能力检测试题,每模块安排两套模块学习评价试题(分 A 卷和 B 卷,A 卷强调基础性,B 卷着力于提高和综合),供学生自我检测之用。

## ◎ 使用建议

**自主学习** 新课程倡导积极主动的学习态度,倡导自主、合作、探究的学习方式。本套丛书各板块的设置特别关注调动学生学习的积极性、发挥学生的主体作用、培养学生的学习兴趣、挖掘学生的学习潜能。希望同学们借助这些板块,在学习中主动观察、思考、表达、探究,逐步形成积极主动的学习习惯。

**循序渐进** 丛书力求遵照同步学习的客观规律,在板块设置、内容安排、方法应用、能力考查等方面都充分考虑了梯度性和渐进性,逐步从基本要求向较高要求递进。学习中要充分关注这一特点,以学习板块为顺序,由浅入深,循序渐进。这样,才能保证理想的学习效果。

**学以致用** 各板块的设置和习题的选取,充分考虑了其实用性、新颖性和探究性,选用了大量与实际生产、社会生活、中外时事和科技发展相关的问题。学习过程中要以此为契机,关注社会,关注生活,实现书本、课堂向社会、生活延伸,使对学生的创新意识和实践能力的培养落到实处。

但愿本套丛书成为你学习的好帮手。

受水平所限,本丛书的疏漏和错误在所难免,恳请各位读者提出宝贵意见,以使《课堂导用》系列丛书的质量不断提高,日臻完善。

《课堂导用》编委会

# 目 录



<b>第一章 人口的增长、迁移和合理容量</b> .....	1
<b>第一节 人口增长的模式及地区分布</b> .....	2
第一课时 人口增长的模式 .....	2
第二课时 人口增长模式的地区分布 .....	5
第三课时 中国人口的增长 .....	8
<b>第二节 人口的迁移</b> .....	12
第一课时 人口迁移的空间形式 .....	12
第二课时 人口迁移的主要原因 .....	14
<b>第三节 环境承载力与合理人口容量</b> .....	18
单元检测(一) .....	21
单元检测(二) .....	26
<b>第二章 城市的空间结构与城市化</b> .....	32
<b>第一节 城市的空间结构</b> .....	32
第一课时 城市空间结构 .....	32
第二课时 不同规模城市服务功能的差异 .....	36
<b>第二节 城市化</b> .....	39
第一课时 城市化的内涵与进程 .....	39
第二课时 城市化对地理环境的影响 .....	42
<b>第三节 地域文化与城市发展</b> .....	45
单元检测(一) .....	48
单元检测(二) .....	51
<b>第三章 生产活动与地域联系</b> .....	57
<b>第一节 农业区位因素与地域类型</b> .....	58

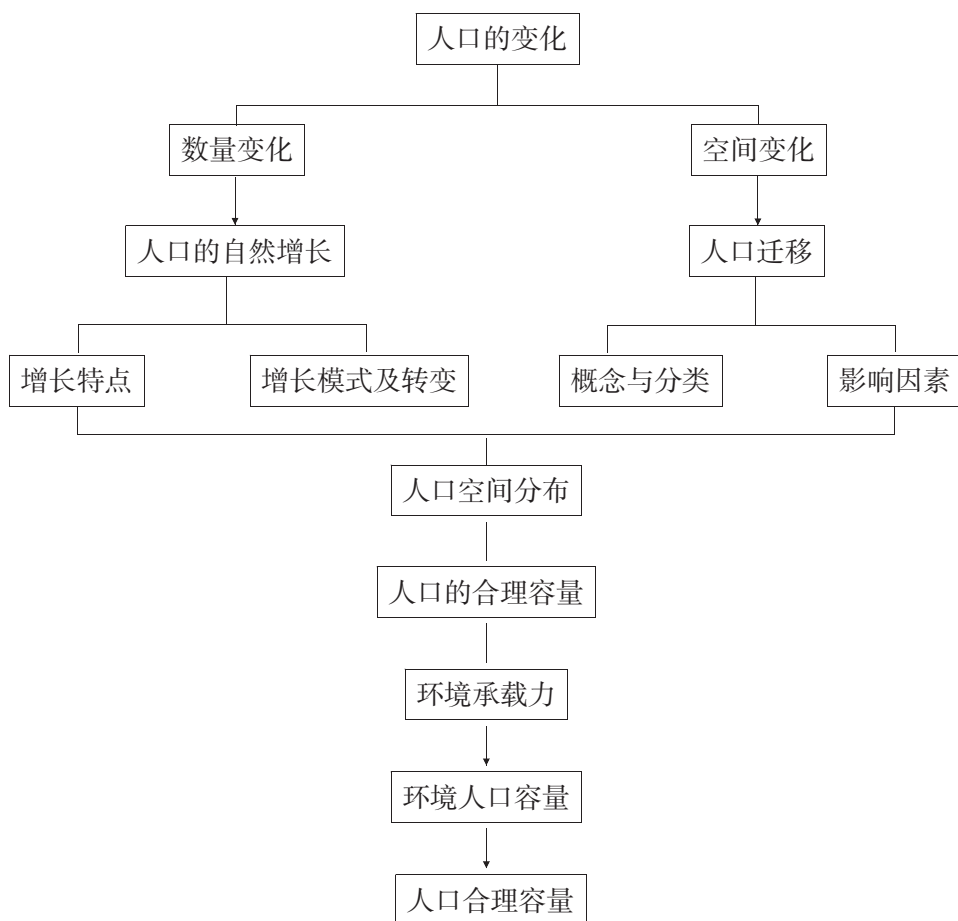
第一课时 影响农业区位的因素 .....	58
第二课时 世界主要的农业地域类型 .....	61
第三课时 农业区位理论、农业活动对环境的影响 .....	65
第二节 工业区位 .....	68
第一课时 影响工业的区位因素 .....	68
第二课时 工业地域的形成与发展 .....	71
第三课时 世界主要的工业区 .....	75
第四课时 工业生产活动与环境的关系 .....	78
第三节 地域联系 .....	82
第一课时 地域联系的重要性及主要方式 .....	82
第二课时 交通运输方式和布局变化对聚落和商业网点布局的影响 .....	85
单元检测(一) .....	89
单元检测(二) .....	93
第四章 人类与地理环境的协调发展 .....	97
第一节 人类面临的主要环境问题 .....	97
第一课时 全球气候变暖和臭氧层的破坏 .....	97
第二课时 大气污染与酸雨 .....	102
第二节 人地关系思想的历史演变 .....	105
第三节 通向可持续发展的道路 .....	109
单元检测(一) .....	113
单元检测(二) .....	117
模块学习评价(一) .....	122
模块学习评价(二) .....	129
参考答案 .....	135

## 目标导航

## 【学习目标】

- (1)了解人口增长的模式及特点,掌握人口增长的地区分布差异及成因。
- (2)了解人口迁移的概念和分类、国际人口迁移和我国人口迁移的特点,理解影响人口迁移的各种因素。
- (3)掌握环境承载力、合理人口容量的内涵和影响因素。

## 【知识结构】





## 第一节 人口增长的模式及地区分布

### 第一课时 人口增长的模式

#### 学习目标

知识与技能	过程与方法	情感态度与价值观
了解人口增长的阶段性,理解人口增长模式的类型及特点	学会阅读人口增长模式的相关图表,比较、分析人口增长模式的特点并探究原因	认识国情、国策,树立正确的人口观

#### 学习导读

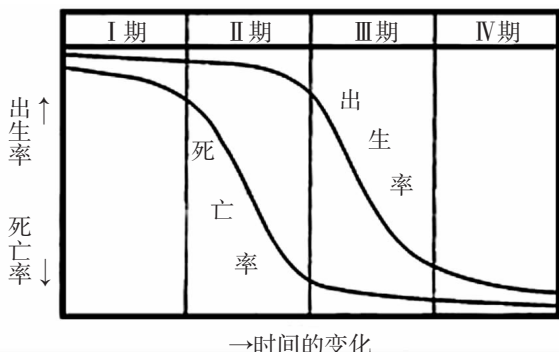
1. 你认为世界人口的增长有规律可循吗?
2. 人口增长模式有哪些?各自的特点如何?

#### 学法点拨

围绕生产力水平这一主线探讨人口增长模式、人口增长面临的问题。如不同社会发展阶段的生产力水平不同,人口的出生率、死亡率和自然增长率不同,人口增长模式也不同。

#### 经典例题

读图,回答 1~2 题。



某地区人口增长的时间变化图

1. 与“人口自然增长率迅速降低,高龄人口比重缓慢增加”对应的时期是( )。
  - A. I 期
  - B. II 期
  - C. III 期
  - D. IV 期
2. 在 I 期( )。
  - A. 人口急剧膨胀
  - B. 人口老龄化
  - C. 人口增长停滞
  - D. 人口平均寿命较低

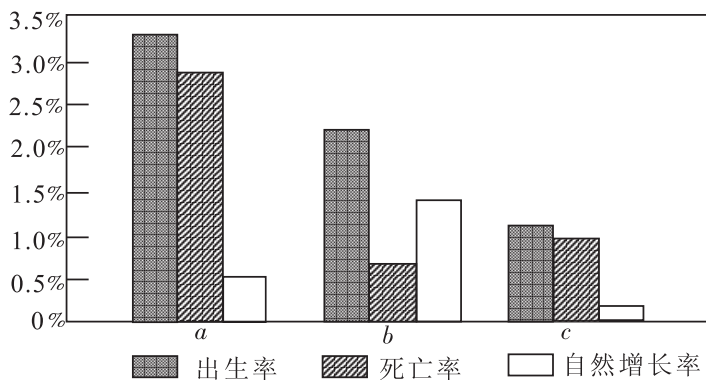


解析:第Ⅲ阶段人口出生率迅速下降,而同期的死亡率很低,使人口自然增长率迅速降低。死亡率低意味着人们的寿命延长,出现人口老龄化现象,使高龄人口比例不断增加。在第Ⅰ阶段,人口高出生率、高死亡率,人口增长较缓慢,因为死亡率高,人的平均寿命较低。

答案:1. C 2. D

### 实践探究

下图为“三个区域的人口统计图”,读图回答 1~2 题。



三个区域的人口统计图

- a、b 区域的人口再生产类型分别属于( )。

A. “三低”模式和过渡模式  
B. 过渡模式“高增长”阶段和过渡模式“低增长”阶段  
C. “三低”模式和过渡模式“高增长”阶段  
D. “高高低”模式和过渡模式“高增长”阶段
- 影响 c 区域人口自然增长率的主要因素有( )。

①经济发展水平较高 ②人口受教育水平较低 ③医疗卫生水平较低 ④人们的生育愿望较低

A. ①②                      B. ①④                      C. ②③                      D. ③④
- 世界人口增长模式取决于( )。

A. 人口出生率、死亡率和自然增长率                      B. 人口出生率、死亡率和社会生产力  
C. 人口出生率、死亡率和人口总数                      D. 人口出生率、人口总数和社会生产力
- 世界人口增长模式的变化始于( )。

A. 出生率下降                      B. 死亡率下降                      C. 自然增长率下降                      D. 生育率下降
- 工业化初期的人口增长模式是( )。

A. “低低低”模式                      B. “高低高”模式  
C. “高高低”模式                      D. “低高低”模式



### 达标测评

- 一个地区的人口自然增长率取决于( )。
  - 人口的机械增长
  - 人口的迁入
  - 人口的年龄构成
  - 人口的出生率和死亡率的变动
- 20世纪以来人口快速增长的原因是( )。
  - 私有制经济的发展
  - 对灾害和疾病的防御能力提高
  - 土地面积空前扩大
  - 人口增长地区不平衡
- 人口增长模式是与一定阶段的( )。
  - 社会文化发展水平相适应
  - 社会农业发展水平相适应
  - 社会生产力发展水平相适应
  - 社会人口政策相适应
- “长寿村”是指人口预期寿命较长或百岁以上老人比例较高的村庄。在下列影响“长寿村”形成的因素中,最不可能的是( )。
  - 饮用水质量好
  - 山区闭塞,受外界干扰小
  - 植被覆盖率高,空气清新
  - 海拔高度适中,气候凉爽宜人
- 下列叙述不属于近100年来世界人口增长迅速的原因的是( )。
  - 人类对自然环境的适应性增强
  - 对各种灾害和疾病的防御能力提高
  - 灌溉技术的发展使人类获得充足的粮食供应
  - 生产工具和社会生产方式不断进步

### 拓展延伸

右图中 A、B 表示两类不同经济发展水平国家的人口年龄构成,读图回答(1)~(3)题。

(1)A、B 两国人口年龄构成所反映的人口问题是:

A 国 \_\_\_\_\_; B 国 \_\_\_\_\_。

(2)上述人口问题对两国人口增长及社会产生的影响是:

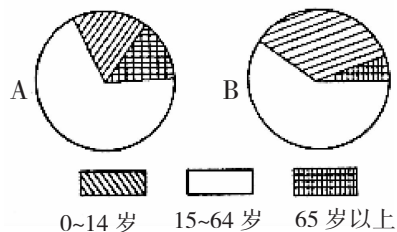
A 国 \_\_\_\_\_

\_\_\_\_\_;

B 国 \_\_\_\_\_。

(3)针对以上人口问题,两国应采取的人口政策是:

A 国 \_\_\_\_\_; B 国 \_\_\_\_\_。





## 第二课时 人口增长模式的地区分布

### 学习目标

知识与技能	过程与方法	情感态度与价值观
掌握人口增长的地区分布差异及其成因	通过读图比较世界各大洲和地区的人口增长模式	探讨适应各国国情的人口增长,树立正确的人口观

### 学习导读

发达国家与发展中国家的人口增长模式有何差异? 各大洲的人口增长有什么不同?

### 学法点拨

充分利用图像资料分析人口增长的地区分布,比较不同地区间的差异性。

### 经典例题

读“各大洲的人口增长状况表”,分析回答下列问题。

大洲	亚洲	欧洲	非洲	北美洲	拉丁美洲	大洋洲
出生率(‰)	a	10	40	15	25	19
死亡率(‰)	8	11	b	9	7	8
自然增长率(‰)	16	-1	26	6	c	11

- 表中  $a =$  \_\_\_\_\_,  $b =$  \_\_\_\_\_,  $c =$  \_\_\_\_\_。
- 表中出生率最高的是 \_\_\_\_\_ 洲,自然增长率最高的是 \_\_\_\_\_ 洲,原因是 \_\_\_\_\_。
- 表中出生率最低的是 \_\_\_\_\_ 洲,自然增长率最低的是 \_\_\_\_\_ 洲,原因是 \_\_\_\_\_。
- 表中死亡率最高的是 \_\_\_\_\_ 洲,原因是 \_\_\_\_\_。欧洲的死亡率居第 \_\_\_\_\_ 位,原因 \_\_\_\_\_。

解析:自然增长率=出生率-死亡率,各数据的变化受社会经济、医疗卫生、文化教育、生育观念、年龄构成等因素影响。

答案:1. 24 14 18 2. 非,非,经济发展与医疗卫生水平的提高 3. 欧,欧,社会经济和文化教育发达以及生育观念的变化 4. 非,经济、社会及医疗卫生水平较低,二,人口老龄化



### 实践探究

- 下列大洲中人口最少的是( )。
 

A. 亚洲                      B. 欧洲                      C. 北美洲                      D. 南美洲
- 目前世界人口的增长主要是( )。
 

A. 发达国家                      B. 发展中国家  
C. 富裕国家                      D. 贫穷国家
- 下列国家人口增长速度较慢的有( )。
 

①日本 ②韩国 ③印度 ④法国 ⑤埃及 ⑥巴西

A. ①②③                      B. ④⑤⑥                      C. ①②④                      D. ③⑤⑥
- 下列国家中应实施鼓励人口生育政策的是( )。
 

A. 巴基斯坦                      B. 尼日利亚                      C. 巴西                      D. 加拿大
- 由于人口数量的增长,会对自然环境产生的影响有( )。
 

①资源、环境压力增大 ②环境污染加重 ③生活废弃物增加 ④各种传染病增多

A. ①②                      B. ③④                      C. ①②③                      D. ②③④

### 达标测评

读下表甲、乙两国人口数据,分析回答 1~3 题。

国家	出生率(‰)	死亡率(‰)	人口密度
甲国	41	17	112
乙国	7	8	281

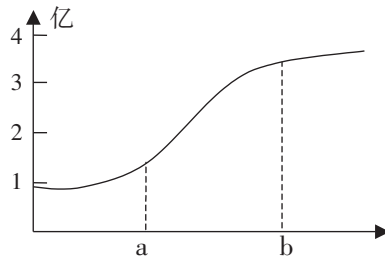
- 具有甲国人口状况特征的国家分布在( )。
 

A. 欧洲                      B. 非洲                      C. 北美洲                      D. 大洋洲
- 乙国可能位于( )。
 

A. 亚洲                      B. 欧洲                      C. 北美洲                      D. 南美洲
- 造成甲、乙两国人口自然增长率差异显著的最主要因素是( )。
 

A. 经济条件                      B. 历史条件                      C. 地形条件                      D. 气候条件
- 右图为“某洲人口数随时间变化图”,其中 a 为 1500 年, b 为 1980 年,与此图相符的大洲是( )。
 

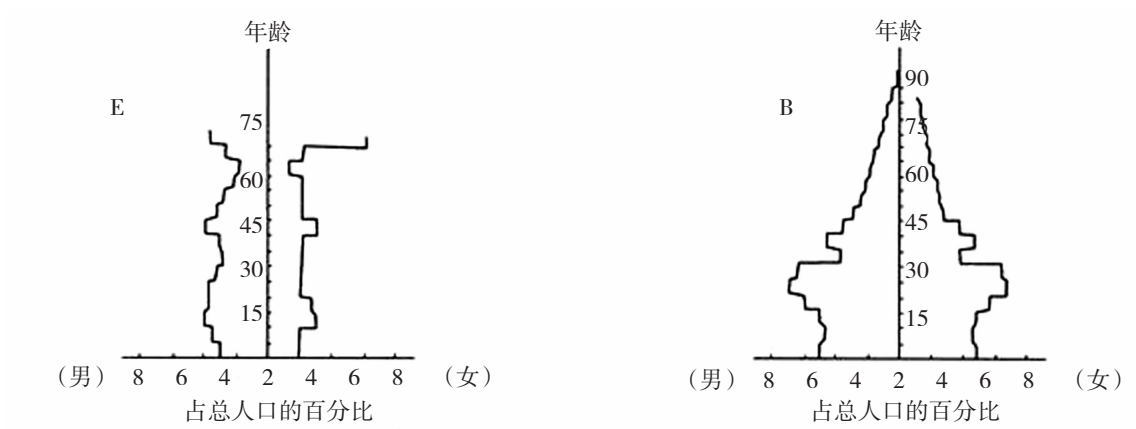
A. 欧洲  
B. 北美洲  
C. 亚洲  
D. 非洲



某洲人口数随时间变化图



5. 下图为“两类不同经济发展水平国家的人口年龄构成示意图”,根据图示回答下列问题。



(1)图中 E 所反映的人口问题是\_\_\_\_\_。

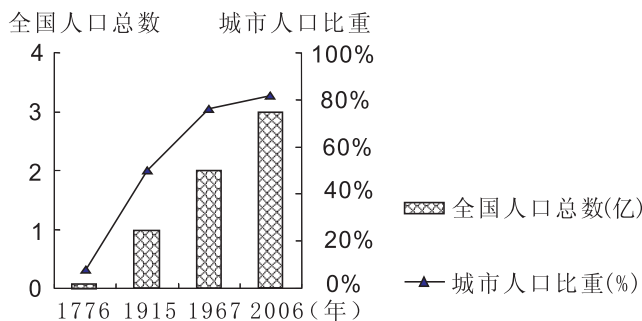
(2)针对 B 国的人口问题,应采取的人口政策是\_\_\_\_\_。

(3)下列四国中,与 E 国人口问题一样突出的是( )。

- A. 印度
- B. 埃塞俄比亚
- C. 法国
- D. 哈萨克斯坦

**拓展延伸**

下图为“某国人口增长和城市人口比重历史统计图”。读图回答(1)~(2)题。



某国人口增长和城市人口比重历史统计图

(1)该国家可能是( )。

- A. 英国
- B. 美国
- C. 韩国
- D. 澳大利亚

(2)该国人口增长与中国相比,其显著的特点是( )。

- A. 人口自然增长率高
- B. 人口机械增长率高
- C. 人口出生率高
- D. 人口死亡率高

### 第三课时 中国人口的增长

#### 学习目标

知识与技能	过程与方法	情感态度与价值观
了解中国人口增长的阶段性,并分析其原因	充分利用图表资料、联系国情国策,归纳总结	探讨适合我国国情的人口增长模式,形成正确的人口观

#### 学习导读

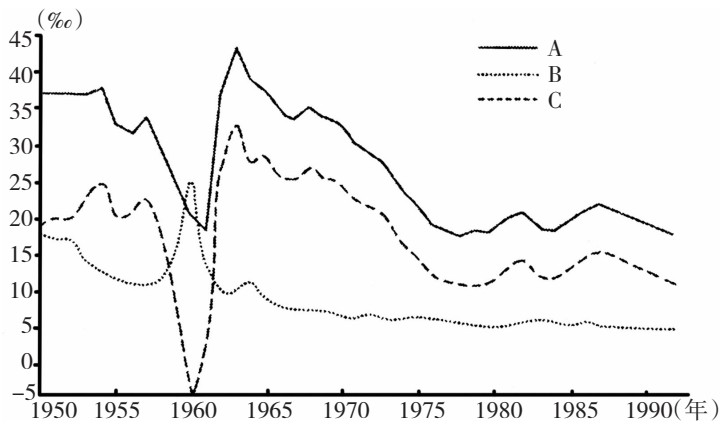
新中国成立以来人口变化有何特点?影响其变化的因素有哪些?

#### 学法点拨

1. 读“中国人口发展数据图”,分析出生率和死亡率以及自然增长率的变化。
2. 充分结合影响人口增长的因素以及我国国情的变化,分析其对人口增长的影响。

#### 经典例题

读“我国人口出生率、死亡率和自然增长率变化图”,回答下列问题。



我国人口出生率、死亡率和自然增长率变化图

1. 图中 A 代表 \_\_\_\_\_, B 代表 \_\_\_\_\_, C 代表 \_\_\_\_\_。
2. 1949 年我国人口为 5.4 亿,1989 年为 11 亿,比 1949 年增长了一倍多。这期间我国人口再生产类型属于 \_\_\_\_\_ 出生率、\_\_\_\_\_ 死亡率、\_\_\_\_\_ 自然增长率的“\_\_\_\_\_ 型”。
3. 新中国成立以来,我国人口增长率最低值出现在 \_\_\_\_\_ 前后,其原因是 \_\_\_\_\_。
4. 20 世纪 70 年代以来,我国人口增长率大幅度 \_\_\_\_\_,原因是 \_\_\_\_\_。



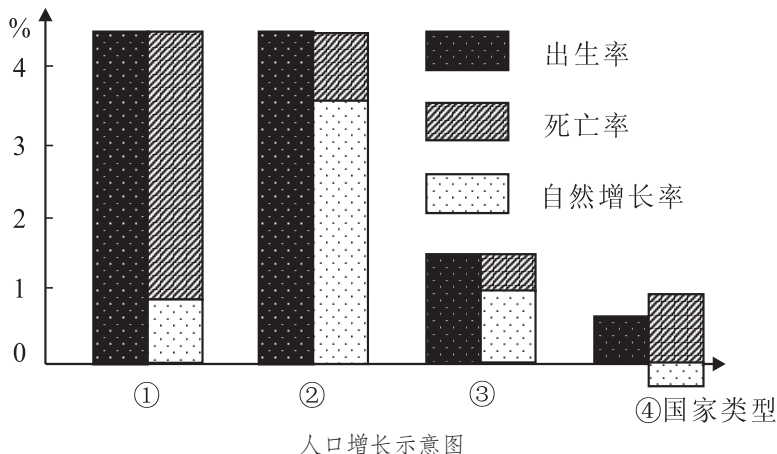
5. 从图中看,我国人口再生产类型已实现向\_\_\_\_\_出生率、\_\_\_\_\_死亡率、\_\_\_\_\_自然增长率的“\_\_\_\_\_型”转变,与西方一些国家相比我国人口增长模式转变的显著特点是\_\_\_\_\_。

解析:新中国成立以后,由于政治上的独立,民族经济的发展,医疗卫生事业的进步,使得人口死亡率大幅下降,人口迅速增长。20世纪70年代后,由于我国政府大力推行计划生育政策,使人口出生率大幅下降。目前已实现低出生率、低死亡率、低自然增长率的“现代型”转变,与西方国家相比转型速度较快。

答案:1. 人口出生率 人口死亡率 自然增长率 2. 高 低 高 过渡 3. 1960年 三年自然灾害 4. 下降 严格实行计划生育政策 5. 低 低 低 现代 转型速度较快

### 实践探究

读“人口增长示意图”,完成1~2题。



- 与当前我国人口增长状况相符的类型是( )。
 

A. ①                      B. ②                      C. ③                      D. ④
- 关于④类型国家人口问题现状的叙述,正确的是( )。
 

A. 人口老龄化日趋严重,老龄人口较多      B. 青壮年劳动力过剩,就业压力严重

C. 人口素质偏低,教育压力过大              D. 城市人口比重过高,与经济发展不够适应
- 根据人口普查发现,深圳市人口的死亡率低于全国城市平均水平,其原因是( )。
 

A. 营养好                      B. 女性比例高、寿命长

C. 人口结构年轻              D. 文化教育水平高
- 下列人口增长模式所处阶段与其地区分布的搭配,正确的是( )。
 

A. 绝大多数发展中国家——原始低增长阶段

B. 德国、芬兰——增长减缓阶段

C. 中国东部大城市——低速增长阶段

D. 南部非洲大部分国家——加速增长阶段