

青藏高原科学考察丛书

西藏真菌

中国科学院青藏高原综合科学考察队

ys/05/65

科学出版社

Entomophthora muscae (Cohn) Fres., Bot. Zeit. 14: 882. 1859;—*Empusa muscae* Cohn, Nov. Act. Leop. 25: 301. 1855.

西藏: 隆子县加玉曲河谷之苍蝇体上。1. VII. 1975. 臧穆 170 (HKAS 5170)。

国内其他分布: 辽宁、江苏、湖南、四川、云南。

三、子囊菌亚门 Ascomycotina

(三) 半子囊菌纲 Hemiascomycetes

10. 外子囊科 Taphrinaceae

外囊菌属 *Taphrina* Fr.

桃缩叶病菌(畸形外囊菌)

Taphrina deformans (Berk.) Tul., Ann. Sci. Nat. sér.5, Bot. 5: 128. 1866;—*Ascosporium deformans* Berk., Outl. Brit. Fung. t. 1. fig. 9 a,b. 1860.

西藏: 波密县易贡, 海拔 2250 米, 生于水蜜桃叶上。8. VIII. 1976. 谌谟美(易-2); 朗县札日区, 海拔 2550 米, 生于桃类之一种: *Prunus cornuta* 叶片上; 28. V. 1936. 据 Sherriff & Taylor 1722 a.^[4] (未见原标本, 下同)。

国内其他分布: 江苏、四川、云南。

李外囊菌

Taphrina pruni (Fuck.) Tul., Ann. Sci. Nat. Bot. 5(5): 29. 1866.

西藏: 昌都县大竹卡, 海拔 3900 米。14. VI. 1976. 谌谟美(昌-52)。

(四) 不整囊菌纲 Plectomycetes

11. 柄团囊科 Onygenaceae

胡刷菌属 *Trichocoma* Jungh.

胡刷菌[图版 2: 24-25]

Trichocoma paradoxa Jungh., Mycologia 29: 620. 1937.

西藏: 察隅县下察隅, 生倒木上, 海拔 2100 米。1. IX. 1976. 臧穆 700 (HKAS 5700)

国内其他分布: 海南、云南。

12. 白粉菌科 Erysiphaceae

白粉菌属 *Erysiphe* Hedw. f. ex Fr.

菊科白粉菌

Erysiphe cichoracearum (DC.) Mérat, *Nouv. Fl. Env. Paris*, ed. 2, 1: 132. 1821;—*Erysiphe cichoracearum* DC., *Fl. Franc.* 2: 274. 1805

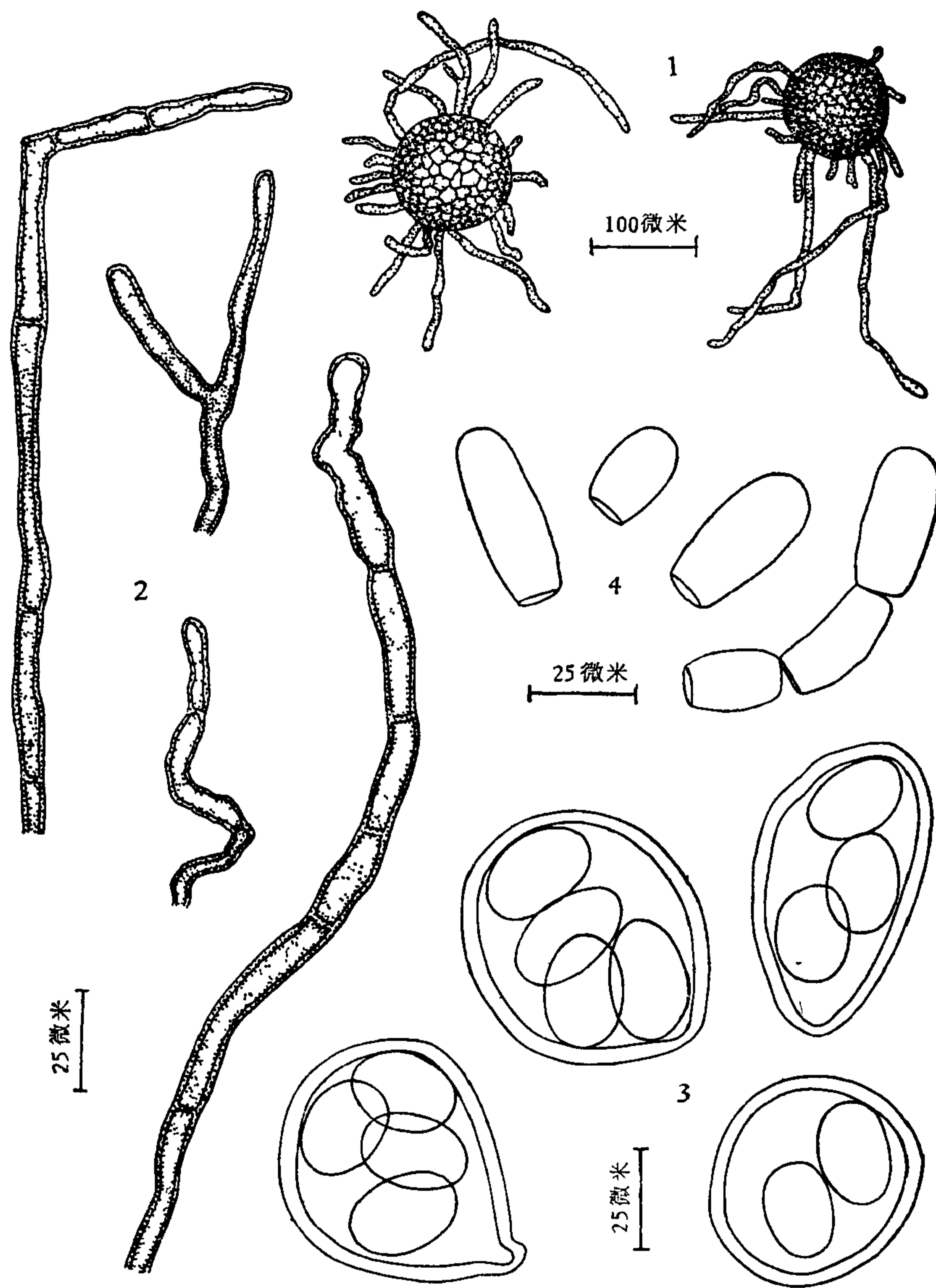
寄主: 千里光属之一种 (*Senecio* sp.)

西藏: 波密县, 18. IX. 1976。谌谟美 (波-71) (HMAS 13616)

国内其他分布: 河北、山西、吉林、内蒙古、安徽、湖北、新疆、四川。

鼬瓣花白粉菌

Erysiphe galeopsidis (DC.) Mérat, *Nouv. Fl. Env. Paris*, ed 2, 1: 134. 1821;—*Erysiphe galeopsidis* DC., *Fl. Franc.* 6: 108. 1815.



图版3 接骨木白粉菌厚囊变种 *Erysiphe sambuci* Ahmad var. *crassitunicata* Zheng et Chen.
1. 子囊壳(×160), 2. 附属丝(×640); 3. 子囊和子囊孢子(×640); 4. 分生孢子(×640)。

寄主: 糙苏 (*Phlomis pratensis* Kav. et Kir.)。

西藏: 洛扎县拉康区。1. IX. 1975. 宗毓臣 094 (HMAS 13617)。

国内其他分布: 河北、山西、黑龙江、吉林、江苏、甘肃、青海、新疆、四川。

接骨木白粉菌 厚壁变种 [图版 3:1-4]

Erysiphe sambuci Ahmad var. *crassitunicata* Zheng et Chen, Acta Microbiol. Sinica 20 (1): 47, 1980.

菌丝体叶的两面生, 存留, 展生; 分生孢子成串, 近柱形, 少数桶-柱形, $25.4-50.8 \times 12.7-17.8$ 微米; 子囊壳散生至近聚生, 深褐色, 扁球形, 直径 $80-120$ 微米, 壳壁细胞不规则多角形, 直径 $7.6-17.8$ 微米, 附属丝 $7-25$ 根, 自子囊壳的下部长出, 一般不分枝, 个别分枝 1 次, 近直至稍弯, 有时曲膝状, 在同一个子囊上长短不齐, 长 $(25-42)-280(-320)$ 微米, 上下近等粗, 有时局部粗细不匀, 常在上部成串地近结节状, 宽 $4.8-8.1(-9.6)$ 微米, 褐色, 或到顶端近无色, 壁薄, 有 $0-5$ 个隔膜, 平滑至微糙; 子囊 $(2-3)-4(-6)$ 个, 近卵形、广卵形至其他不规则卵形, 壁很厚, 无柄至短柄, $51.3-73.6 \times 38.1-55.9$ 微米; 子囊孢子 $2-4$ 个, 卵形、矩圆-卵形, 黄色, $21.5-30.5 \times 13.9-20.3$ 微米。

寄主: 贴生接骨木 (*Sambucus adnata* Wall.) 上。

西藏: 洛扎县拉康区。3. IX. 1975. 谌谟美。(HMAS 13618 模式)。

忍冬叉丝壳菌(接骨木叉丝壳)[图版 5: 3-4]

Microsphaera van-bruntiana Gerard, New Fungi, Hedw. 189. 1875; — *Microsphaera grossulariae* (Wallr.) Lév., Ann. Sci. Nat. Sér. 3, 15: 160. 1851.

寄主: 毛花忍冬 (*Lonicera trichosantha* Bur. et Franch.) 上。

西藏: 昌都县。15. VIII. 1976. 臧穆 550-3 (HKAS 5550)。

国内其他分布: 四川。

叉状钩丝壳属 *Sawadaea* Miyabe

波密叉状钩丝壳[图版 4: 1-3]

Sawadaea bomiensis Zheng et Chen, Acta Microbiol. Sinica 20 (1): 41, 1980.

菌丝体叶的两面生, 但以叶面为主, 存留, 形成无定形斑片, 后来互相愈合而联结成片; 子囊壳近聚生至散生, 叶面为主, 黑褐色, 扁球形, 直径 $140-205$ 微米, 壳壁细胞不规则多角形, 中部不规则排列, 四周的略呈放射状排列, 直径 $6.3-21.5$ 微米; 附属丝 $(28-40)-72$ 根, 自子囊壳的上部发生, 简单与分枝的比例在不同子囊壳上不同, 有的子囊壳上几乎全部简单, 仅个别分枝, 其他的子囊壳上约有 $1/2-3/4$ 简单、 $1/4-1/2$ 分枝不等, 如分枝可双叉分枝 $1(-2)$ 次, 一般在中部分枝, 也有少数在离顶端 $1/4$ 处分枝或在顶端分枝的, 直或弯, 长 $(60-100)-140(-170)$ 微米, 一般不超过子囊壳直径, 上下近等粗, 宽约 $7.1-10.2(-12.2)$ 微米, 分枝较细, 常有数处近结节状膨大, 无色, 无隔膜, 平滑或在基部微糙, 自上而下厚壁, 两边的壁常互相愈合, 顶端卷曲一圈左右或简单钩状, 圈紧; 子囊 $8-17(-21)$ 个, 卵-椭圆形、矩圆-椭圆形至其他不规则形状, 直或稍弯, 有短柄至无柄, $76.2-106.7 \times 33-48.3$ 微米; 子囊孢子 $(7-8)$ 个, 长卵-矩圆形、卵-椭圆形, 带黄色, $20.3-25.4 \times 12.9-15.7$ 微米。

分生孢子阶段未见。

寄主：长尾槭 (*Acer caudatum* Wall.)

西藏：波密县。13. IX. 1976. 谌谟美(波-71) (HMAS 13619, 模式)。

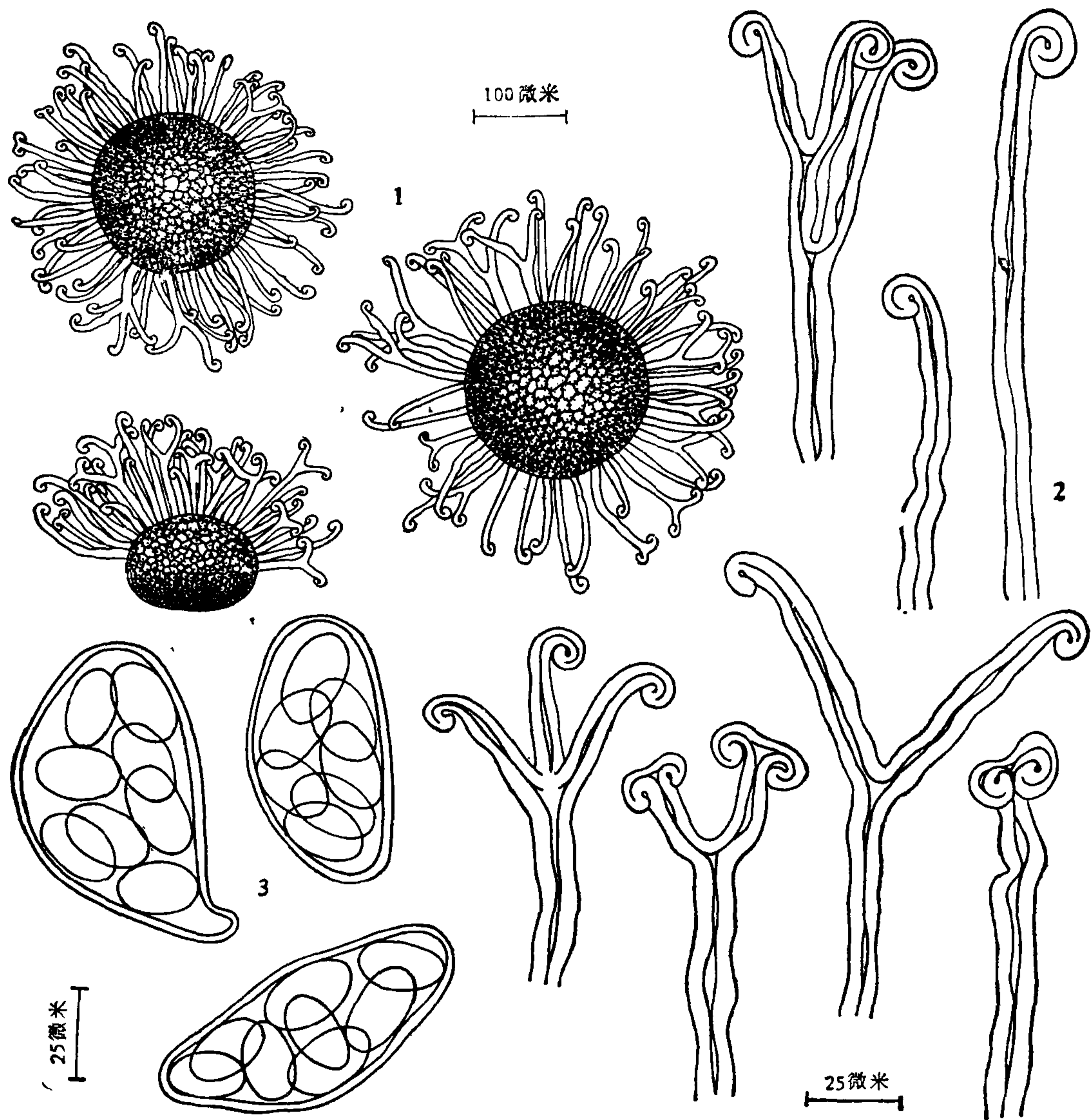
槭叶叉状钩丝壳

Sawadaea tulasnei (Fuck.) Homma, Journ. Fac. Agri. Horraido Imp. Univ. 38: 374. 1937:—*Uncinula tulasnei* Fuck., Symb. Myc. P. 81. 1870.

寄主：槭属。

西藏：波密县札木林场。13. IX. 1976. 臧穆 768-1 (HMAS 36500)。

国内其他分布：河北。



图版 4 波密叉状钩丝壳 *Sawadaea bomiensis* Zheng et Chen.
1. 子囊壳(×160); 2. 附属丝(×640); 3. 子囊和子囊孢子(×640)。