

世界上有一门医学，是建立在模型思维之上的，它就是中医学。它用五行模型，在眼睛上找到了“五轮学说”，在舌体上划出了五个殖民地，让五脏瓜分；用三才模型，在手腕拭脉“寸、关、尺”三部。

中医看病，让外行人感到神秘莫测。耳、目、舌、脉，是中医洞察疾病的窗口；望、闻、问、切，是对疾病定性的依据。人们不禁要问：这样神奇的道理是什么？

模型中医学历史上第一次完整地回答了这个问题：中医创造了一套相同的模型——按模索病。

因为任何器官，都是按着相同的数学模型演化而来。你的舌、脉、耳、目、五指、牙齿等每一个相对独立的生命单元，均潜在统一的数学模型展开。在每一朵花上都能预报着春天的信息。所以，在每一个部位上，中医都能捉到病，这就是恰当的解释！



模型中医学，是从思维模型、数学模型研究中医理论形成、发展和演进的一门边缘科学，并关注数学模型在生命演化、宇宙演化中的规律研究。

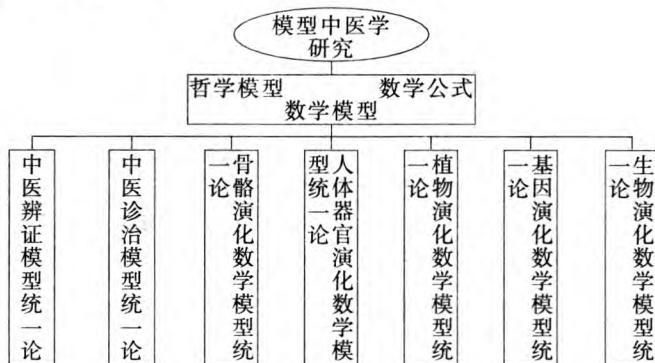
本书重点研究内容

1. 寻找中医理论统一的思维模型。
2. 寻找中医理论思维模型中的数学模型。
3. 推导数学模型中的数学公式。
4. 推论中医学演化模型统一：理论演化模型统一；治疗演化模型统一；诊断演化模型统一；经络学演化模型统一；辨证演化模型统一。
5. 推论生物演化模型统一：植物根、茎、叶、花、果在横向、纵向上演化模型统一；人体脏腑演化模型统一；人体骨骼演化模型统一；人体官窍演化模型统一；动物指（趾）演化数学模型统一；孟德尔豌豆杂交两大定律模型统一；张颖清生物全息胚演化数学模型统一；器官层面与基因层面演化数学模型统一。

宇宙自然，美丽的七色光、三元色，神秘的五大自然力，精巧排列的元素周期表，和生物演化，高度统一在同一个数学公式之中：揭示出万物演化井然有序的“结构美、力学美”。

也许上帝用了相同的数字密码，塑造了自然万类！

本书研究路线图



第一章 万有时空位演化原则

世界有把万能钥匙吗？

有！

中国古典哲学思想，就炮制了万能的思维模型，看宇宙万物，均用同样的思维模型、数学模型。中国古人，在心里，已经打造了一把万能钥匙，剩下的，就是我们用这把钥匙，打开不同的宇宙演化单元！

问：中医最神奇的地方是什么？

答：研究任何事物，都用统一的思维模型：太极、阴阳、三才、五行等等。不管是你的鼻子、眼睛、耳朵，或是一枝花、一根草，或是一只走在冰天雪地里的獼狲，都可用同样的思维模型、数学模型去分析。真可谓以不变应万变。



问：宇宙万物演化，具有统一的数学模型吗？

答：问得妙！

如果宇宙万物不是按着统一的数学模型演化的，凭什么中医有“阴阳者，天地之道也”？阴阳通吃宇宙的本领，其实早已预告了这样的事实：宇宙万物，老老实实地按照中国人的阴阳模型来演化。

正如，牛顿发现了万有引力；而中国古人，却幸运地发现了宇宙演化统一规则——万有演化原则。

一、时空位

所谓原则（principle），是指经过长期检验整理出来的所依据的准则。宇宙万物，无论是银河系、太阳系，也无论是微小的原子、基因，都有演化的共同原则。

宇宙（如图 1-1），所有事物都有发生、发展、变化的时间，并占有一定的空间位置。这种“时间、空间单位”，称为“时空位”，英语名称 Space - Time - Unit，简称 STU。时空位不同，反映的物质演化的性质不同。



图 1-1 美丽的宇宙

在这里，时空位含义有两个：

一是指实际时空位：如地球是太阳系的第三颗行星；人体嘴巴安放在脸的中间；植物具有顶端优势。

二是指意识时空位：如思想中的左派、右派，正数、负数。意识时空位，它们无需占有实际的时间和空间，只是人们在思想上制造出来的想法或模型。正如一幻想你就飞到火星上，不是真实的，所以不占有实际的空间。

无论实际时空位，也无论意识时空位，都可以用统一的思维模型、数学模型来表达，并具有统一的规律。

二、太极与“元”时空位

《说文》：“极者，栋也。”极的本意指“房屋的正梁”，最高最上，所以可认为是极端、唯一。《说文》：“元，始也。”元，会意字，从“一”，从“兀”。甲骨文字形，象人形，本义指“头”。《左传·襄公九年》：“元，体之长也。”元有“头、首、始、大”的意思。

宇宙任何物质系，均演化于自己相对独立的“元”物质。如人体演化于统一的“受精卵”；康德假设太阳系演化于统一的“原始星云”；一棵植物，演化于统一的“种子”；整个宇宙演化于伽莫夫推导出的“奇点”大爆炸。每一元物质，均占有一定的空间，并处于该物质系演化的时间刚开始的“元”端。所以，元时空位，是某一物质系演化的太极之“元端”。

太极，是一个哲学模型，它认为任何物质系都是从统一的元物质、从元时空位演化而来。它是一个物质系演化的唯一之“元”。由它启动了物质系的演化序幕。唯一性、极端性是它的两大特点。

三、阴阳与“偶对”时空位

笔者研究认为，任何太极母体的元物质，从元时空位演化，均潜在着“一阴一阳之谓道”的情怀。

什么意思？

就是元物质演化出有对比意义的物质或属性。就是说，太极之元物质，从“元”时空位开始，向外周演化出众多成“偶对”的时空位，容纳各自的物质演化。正如种子发芽，生出左子叶、右子叶，也如人体演化出左上肢、右上肢，左下肢、右下肢。所谓左与右，只是同源物质从“元”时空位，演化出来的具有对立或对比意义上的新的时空位。每一物质演化，都是在一定时空位中的演化。像这种具有明显的对立倾向或对比意义的物质结构或属性表

达，中医用阴阳表示。如内与外，上与下，大与小，左与右，升与降，寒与热，明与暗等等。



图 1-2 美丽的太阳系

看看太阳系（如图 1-2），就会发现它的演化规律：太阳系从统一的原始星云演化而来；太阳系以太阳为核心组成了一个星系群；行星呈显然的阴阳“偶对”演化：

水星、金星——均没有卫星；

地球、火星——有卫星，并且气温适宜于生命演化；

木星、土星——体积巨大，且卫星较多；

天王星、海王星——像孪生兄弟，半径、重量很相似；

冥王星、齐娜——大小相当，且距离太阳最远。

阴阳对比意义还表现为太阳系行星以密度大小比较，分为两大类行星群：

类地行星——水星、金星、地球、火星，与地球相类似的行星，它们都具有坚硬的外壳，密度较大。

类木行星——木星、土星、天王星、海王星、冥王星、齐娜。它们都是以气体为主形成的气体团，没有坚硬的外壳，密度较小。

齐娜，是人类在 2003 年新发现的一颗行星。齐娜的公转轨道是个很扁的椭圆，它绕太阳公转一周需要 560 年，离太阳最近的距离是 38 个天文单位（1 天文单位为地球到太阳的距离，约 1.5 亿公里），最远时为 97 个天文单位。齐娜如此遥远，用哈勃望远镜

的火眼金睛，也只能显示出一个分辨率极低的白色光点。齐娜直径为 2 300~2 500 公里，只比冥王星略大。有可能是冰和岩石的混合物，与冥王星类似。所以，本书将齐娜与冥王星作为“偶对”行星。

太阳系偶对行星的“对子”演化，反映着太阳系时空位呈井然有序的“偶对”递变规律。行星的每一运动轨道，恰好落在这些呈偶对变化的时空位中，深刻反映着**太阳系演化律**：

1. 元时空位演化 太阳系演化于统一的一团原始星云所在的元时空位。

2. 中时空位演化 原始星云演化出的众多时空位，只有一个时空位处于众多时空位的中央或中轴，以容纳最大质量的星体，如太阳。

3. 偶对时空位演化 总是成偶对的时空位绕中时空位向外依次排列演化。偶对时空位容纳质量、密度非常相近的两个“对子”星体演化分布。

4. 时空位三角式演化 每一偶对时空位，均与中时空位构成一个三角式分布关系。如地球、火星与太阳构成一个“三角式”关系。其余类推。

5. 时空位奇数类演化 包括中时空位在内的所有太阳系时空位永远是奇数。

这就是太阳系演化律。其实，每一子代时空位，也有如太阳系相似的时空位演化律。如木星、土星自己就有大量数目的卫星，也像模像样地与太阳一样，形成了自己一个个“木星系”“土星系”。地球只有一颗卫星，而水星、金星一颗卫星也没有。但每一时空位内的行星，它们外围的时空位演化，却与太阳系整体的时空位演化与分布是雷同的。

所以说，太阳系演化律，同样是宇宙任何星体的演化律：时空位有序演化分布规律。

四、三才与“三角式”时空位分布

三才，是中国古典哲学中一个思维模型，代表一个同源物质“一源三歧”的演化模型，就是“一分为三”。在几何学中对应物质演化分布的“三角式”关系，正像电视剧里的三角恋，总是三个人处于爱情的拉拉扯扯中。

同源物质由太极“元”时空位演化出的众多的子代时空位，总有一个时空位，处于核心或中心位置，我们称它为“中”时空位。任何可构成阴阳关系的“偶对”时空位，都可以和“中”时空位，构成一个“三角式”演化关系。这种“三角式”关系，老子称它为“三生万物”。说明“三角式”关系，构成了宇宙演化最普通的时空位分布关系。如太阳系中，任何成偶对存在的行星对，都与中心太阳构成一个“三角式”关系。三角关系具有相对的稳定性，这正是它广泛存在于宇宙各处的主要原因。如社会体制设计中的“三权分立”，是相对有效的抑制行政腐败的一种体制三角式设计。

三角关系是普遍存在的：

比如《三国演义》中的三国，处于“三足鼎立”关系；哲学思想中，有左派、右派、中间派；原子家族里有“电子、质子、中子”三个族谱；三元色“红、黄、蓝”可纺织出世界万紫千红……

五、万有时空位演化原则

中国古人心里，早已酝酿着这样雷同的观点：万物同源演化，阴阳模型对待演化，三才模型确立几何分布关系。自然万类，演化遵从统一的原则，简称“万有时空位演化原则”。

(一) 万有时空位演化原则

1. 元时空位演化原则 宇宙任何相对独立的同源物质，演化于统一的元时空位。(简称元位原则)

2. 中时空位演化原则 同源物质演化所需要的众多时空位，总有一个时空位，处于众多时空位的中轴或核心。(简称中位原则)

3. 偶对时空位演化原则 总是构成对比意义上的时空位偶对，以中时空位为核心，向外对称分布。(简称偶对原则)

4. 三角式时空位演化原则 每一偶对时空位，均与中时空位构成三角式几何排列关系。(简称三角原则)

5. 奇数类时空位演化原则 宇宙任何相对独立的同源物质演化，所需要的时空位潜在数量永远是奇数。(简称奇数类原则)

6. 共时空位演化原则 同源演化的物质，总是最相似的物质或属性处于同一个时空位中。(简称共位原则)

所以，同源物质在时空位内演化，由于量变、质变、融合、演替等原因，演化的数量可以是偶数，也可以是奇数，也可以是无，但总是以时空位奇数类演化原则为时空位分布规律。

(二) 数学公式推导

假设一个相对独立的物质系，演化时所需要的总时空位总数是 S 。唯一的中时空位用“O”表示；偶对时空位共有 m 对，分别用“A1A2、B1B2、C1C2、D1D2…”来表示。所以，包括1个“中”时空位在内的所有时空位数 S ，很容易推导出下列的数学公式：

$$S = 2m + 1$$

其中，每一对阴阳偶对时空位，由于它的阴阳势不同而分为两类：阳势时空位，阴势时空位。这里的阴阳之势，也是对比的意义。说明不同时空位容纳的物质性质是有差别的。如中医有“左阳、右阴”“男左、女右”。相邻两个元素，一个外围电子数是奇数，较活泼；一个外围电子数是偶数，较稳定。如氢与氦，电子数

分别是1、2，所以氢远比氦活泼。所以可以将氢安排在“阳势”时空位，氦安排在“阴势”时空位。

所以，中医阴阳的比较，其实在某种意义上恰恰是这种时空位的比较。因为万物同源，从物质本体上读不出彼此的差别，但当物质处在不同的演化时空位，结构与性质就发生了重大变化。在宇宙大爆炸起点的元时空位上，万物高度统一于相同的“奇点”物质。但爆炸后的宇宙，每一时空位对应的物质演化均有质的不同：基本粒子、粒子、原子、分子、无机小分子、有机小分子、多分子体系、有机高分子、原始生命、人类社会……

中医的阴阳之比，其实就是时空位之比。所以，A1、B1、C1、D1…均表示阳势时空位，容纳呈“阳”属性的物质；A2、B2、C2、D2…均表示阴势时空位，容纳呈“阴”属性的物质。所以，左阳势、右阴势；外阳势、内阴势；上阳势、下阴势；升阳势、降阴势；热阳势、寒阴势……

因为物质的性质，都是演化的时空位不同造成的。（如图1-3）

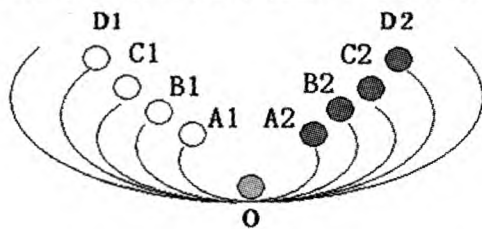


图1-3 宇宙同源物质演化时空位表达

（三）再解释

1. “元”时空位 这就是说，任何相对独立存在的同源物质，均自成一体，均构成自己的“元”性演化，均演化于元时空位。从元时空位演化开来所需要的任何子代时空位，均潜在着同样的奇数演化公式： $S = 2m + 1$ 。

正像一个受精卵，可以演化出一个人，但由受精卵演化出的任

何一个体细胞，也可以克隆出一个人。单从产生一个人而言，受精卵与体细胞等价，都是一个新生命个体的演化“元”。正像一粒种子可发芽生出一棵树，树体中的每一个体“细胞”，均可潜在着同样生出一棵树的“潜力”。对于生出一棵树而言，种子与体细胞也是等价的。这就说明一个大问题，包括“元时空位”在内的所有后演子时空位，演化潜在是相同的。宇宙中任何一个物质均潜在着完全相同的演化模型。只是由于种种原因，它们的演化潜力表达得不一样。正如你身体上的体细胞，受你身体的制约，不会在自然状态下突然生出个“人”。含有一个胚芽的一节枝条，很容易以扦插的方式在地里长出一棵植物。

2. 阴阳“偶对”时空位 至于阴阳偶对，在时空位的表达多种多样。如地球的地核、地幔、地壳，由内向外呈“层”状演化；植物根、茎、叶、花、果，呈“线性”演化；叶脉呈“面性”演化；人体五官，呈立体的“三维”演化……只要能抽象出可以成为对立或对比的属性，均可以用阴阳“偶对”来代表。如明暗、东西、南北、升降、浮沉……这种属性或方位的差异，其实已经明确无误地说明：宇宙万物演化的时空单位，是有质的区别。内在的“地幔”，肯定与外在的“地壳”显然有别，故可以构成“阴阳”偶对。左手与右手，互成镜像，“左阳右阴”对立演化，构成方位的“阴阳”。

3. “中”时空位 研究认为，任何相对独立的物质系，均绕着一个“中位”或“中轴”演化，就是说，绕着一个“中”时空位演化。果实以中心之“核”为核心；细胞以“核仁”为中心；人体上七窍以“口”为核心；地球之核心就是“地核”（如图1-4）；太阳系中心就是“太阳”；银河系中心就是一个巨无霸式的“黑洞”；也许宇宙也有自己的“核心”，是个无穷大的“黑洞”，或是更特殊意义上的一个“时空位”，不太清楚，你只能请教英国的霍金先生。七色光的核心是“绿光”；五大自然力的核心是“引力”；人类五指的核心是“中指”……

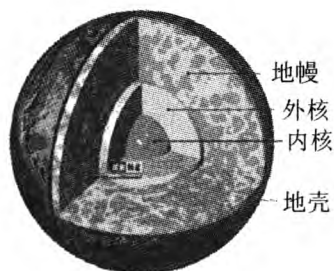


图 1-4 地球层式演化

本书将有专论。

4. $S=2m+1$ 重点解释数字之“1”的含义。它有两层意义。一层意思是说任何相对独立的宇宙自组织物质，演化于同“1”个本体之“元”时空位；另一层意思，这同“1”个本体元时空位，演化出的众多子代时空位，总有“1”个中时空位处于“中”间位置。所以，1，“一箭双雕”，代表一个元时空位，一个中时空位。

正如原始太阳系，演化于统一的“1”团原始星云，处于元时空位；演化的结果，形成众多星体，但却只有“1”个最大质量的太阳，处于唯“1”的核心中时空位。其余行星，均呈偶对行星绕太阳转动。

5. 时空位 时空位，可指实际的时间空间位置，也可以是一种纯抽象意义上的时空位置假设，却很好地解释了时空的演化，进而更好地解释了时空位中的物质演化。

正如楼的一个个房间就是一个个时空位或位格。房子的主人可以是男也可以是女，或男女兼有，或无。也可是偶数，也可以是奇数，也可以是“人去楼空”。传统中国的象数，究于机械的精确之“数”，不识模糊之“数”的奥妙。物质演化所需要的“时空位”是精确的，它是中国人民伟大智慧的结晶，在潜意识中创造了时空位演化的奇数定律。但时空位中物质演化，却是自由自在的，可奇数，可偶数，可以为无，但总是以时空位奇数演化律，反映着宇宙演化的本质。正如生命演化，一定演化出奇数类 3 大类型：动物、

原核生物、植物。

万有时空位演化原则意义重大，它反映着宇宙万物演化的本质统一。也许这就是上帝创造万物的“密码”。它是一个数学简式 $S = 2m + 1$ ，一个永远的奇数类解。它是数学模型，同样是哲学模型。它表达的是时空位演化律，同样表达的是时空位里边的物质演化律。这正是本书研究的重大收获，其余均是为这一假设提供证据。

奇数类演化原则，是自然界的大则，如五大自然力是“引力、电力、磁力、强力、弱力”。还有自然界神奇的一束光，却在牛顿的三棱镜下“原形毕露”，折射出可见的七色光——红、橙、黄、绿、蓝、靛、紫。（如图 1-5）

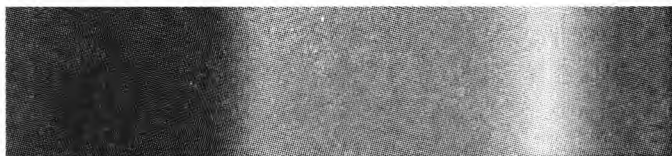


图 1-5 光谱演化

以绿光为中时空位，其余光分别成偶对分布其外：红紫、橙靛、黄蓝。绿光处于中时空位，所以，它是生命的象征，如绿色植物统治着地球的“主色调”。一束无色的光，处于“元时空位”；绿色光，处于“中时空位”。每一双“偶对”颜色都与绿色光构成一个“三角式”关系，从而反映着光束是由折射率不同、体积质量不同的一群“光子”组成，并不是纯洁如“一”的，但却包含着一个万有奇数演化公式 $S = 2m + 1$ 。因为红外线、紫外线，它们外开的任何偶对光，同样落在这个公式的解值中。将七色光的每一色光放大开来，同样得到相同的光谱公式表达。自然真奇妙，时空位演化奇数律里找！

结 论

1. 宇宙万物演化具有统一的原则，即宇宙万有时空位演化原则。

2. 宇宙万物“元”时空位同源演化 宇宙任何相对独立的物质系，演化于统一的元时空位。

3. 宇宙时空位“偶对”演化 每一相对独立的时空位，均以演化出有差别的子代偶对时空位为表达形式。

4. 宇宙“中”时空位演化 总有一个子代时空位，处于众多子时空位的中轴，称为中时空位。中时空位具有唯一性，正如你我只能有一个“口”。

5. 宇宙时空位奇数演化 每一相对独立的时空位，演化出的子代时空位潜在数量总是奇数，公式表达为 $S = 2m + 1$ 。

6. 宇宙时空位“三角式”分布演化 每一“偶对”时空位，均与“中”时空位构成三角式分布关系。这正是老子的“三生万物”模型。

7. 时空位内物质奇、偶数演化律 同源时空位中的物质演化，由于量变、质变，或融合、演替，演化出的具有相对独立的物质部分，可以是奇数，也可以是偶数，也可以是零。但总是以时空位奇数类演化为本质表达。公式为 $S = 2m + 1$ 。

8. “中”时空位具有唯一性、中轴性。

第二章 太极模型与元态演化原则

水质汪汪的嫩杏子，不能作种子，因为太嫩了，不能担当大任。当杏子出落得坚硬外壳，籽粒饱满，可以留作种子了，因为此时的杏仁（如图2-1），已经出落得“德才兼备”，是有形有质、独当演化之源的“太极”了！太极者，一个万物演化始端之“源”。

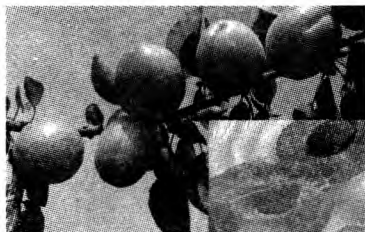


图2-1 果实累累

每一粒种子，都潜在着一个“含情脉脉”的太极！一个“调皮的总司令”！

中国人的大脑里，固执着这样的观点，那就是庄子所说的“通天下一气耳”。

什么意思？

就是认为整个宇宙，是由同一种很纯洁的物质演化而来。正如一棵大树，由同一颗种子演化而来。一只鸡，是由同一个蛋孵化而来。这就是同源演化观点，也叫种子学说。

在万有时空位演化原则中，当 m 取 0，代入公式 $S = 2m + 1$ ，则 $S = 2 \times 0 + 1 = 1$

1，是什么意思？就是一个同源演化的物质系，处于演化的起点，与“元”时空位对应。它自我相恰，处于高度统一，阴阳潜在不显，没有演化出可表达差别属性的阴阳品质；或者说，在元时空位，阴阳是“混元”一体的，是统一的物质。

同源演化观，是中医界第一个，也是最重要的观点。离开了这

个观点，中医就产生不出“命门”“元气”“元阴”“元阳”“一身之气”“整体观”等概念；更产生不出，在中国哲学史上光明磊落数千年的“道生论”“太极说”。

应该说，世界上没有几个民族像中华民族一样，在古老的年代，就打磨出如此精湛的哲学思想。问题是，同源演化思想是我们民族的首创，或至少是我们民族较早就产生的思想。

为什么提出生命“同祖”演化观的是英国的达尔文？

提出“宇宙大爆炸”理论的是美国的伽莫夫 图 2-2 伽莫夫夫？（如图 2-2）



将中国上千次古代天文记录综合了一下，大胆提出 76 年回归一次的那颗彗星，是英国的哈雷？

是什么原因，阻止了中国人在关键创新性方面，总是差那么一小步？

万物统一，归于“一”元。一，是基态，原始态或元态，它处于元时空位。“一”是什么意思呢？《说文》说：“一，惟初太始，道立于一，造分天地，化生万物。”它是“惟初太始”，任何演化内容，高度统“一”。如一个细胞、一个心、一个胃、一块子骨、相对独立的任何生命结构单元，都能找到它们演化的同源之物，找到这种同源之物演化对应的“元”时空位。

元态演化原则：任何相对独立的物质系，演化于统一的元态物质。

元态演化原则，又叫太极一值演化原则。

元态，就是一个同源物质群体演化的最初的形态，与太极思维模型对应。太极，是一个提供规律、法则，并行使绝对控制权的最根本物质结构单元。这就是中国古代哲学，对万物同源演化观的高度浓缩。不理解此原则，你就不能正确理解东方博大精深的哲学、文化，更不会将中医理论理解到高深的层面。不理解它，你充其量

只是个能工巧匠，不可能是个设计师或学者。

元态演化原则（太极一值演化原则），促使了中医理论求“元”思维的产生：

1. 哲学求元思维 道、易；太极、一。
2. 医学理论求元思维 整体观、命门说。
3. 中医诊断求元思维 脉诊、眼诊、舌诊、耳诊、骨诊。
4. 中医治疗求元思维 大补元精、元气、元阴、元阳。
5. 方药求元思维 四物汤、四君子汤、补中益气汤；六味地黄丸、金匮肾气丸。

一、走近“道”“易”

对道生论、太极说详细研究后认为，道、易，一、太极，都是相同意义上的互词。“道”就是“易”，“一”可等同于“太极”。正如妈妈，在我们山东莒县叫“娘”，许多地方的洋名子叫“妈咪”。

道生论、太极说是中国古典哲学的重头戏，二者都是对自然物质演化模式的有意探索。强调的角度不同，反映的意义不同。

道、易，显然就是从宇宙演化的总规律上寻求一种演化的支配规律。二者在本源上，指一种物质处于“混元”的状态，是演化的起点。强调的是整体性、始端性，即是“元”的含义。不过这个元，是完整意义上的“元”物质。易，是个什么东西呢？仍让人费猜测。北京中医药大学张其成教授认为，易的含义有七种：^[1]

- (1) 易为变易、易简、不易；
- (2) 易为日月；
- (3) 易为生生不息；
- (4) 易为逆数；
- (5) 易为卜筮；
- (6) 易为蜥蜴；
- (7) 易影射蚕和太阳。