

SAGA 传奇

身边的科学·人体的奥秘系列



从生理、情感、行为以及历史文化角度
为您详细剖析两性，解开性别之谜

北京大陆桥时代出版物有限公司 编著

性别的故事

SEX STORIES



京华出版社

人 体 探 秘 系 列

性别的故事

SEX
STORIES

北京大陆桥时代出版物有限公司 编著

京华出版社

图书在版编目 (CIP) 数据

性别的故事/《身边的科学·人体的奥秘》编委会 编著.

-北京:京华出版社,2010.1

ISBN 978-7-80724-802-6

I.①性... II.①身... III.①性别差异-通俗读物 IV.①B844-49

中国版本图书馆CIP数据核字(2009)第237315号

性别的故事

著 者 《身边的科学·人体的奥秘》编委会 编著

出版发行 京华出版社

(北京市朝阳区安华西里一区13楼2层100011)

(010) 64243832 84241642 (发行部) 64258473 (传真)

(010) 64255036 (邮购、零售)

(010) 64251790 64258472 64255606 (编辑部)

E-mail: jinghuafaxing@sina.com

印 刷 北京领先印刷有限公司

开 本 787mm x 1092mm 1/16

字 数 280千字

印 张 14印张

版 次 2010年1月第1版

印 次 2010年1月第1次印刷

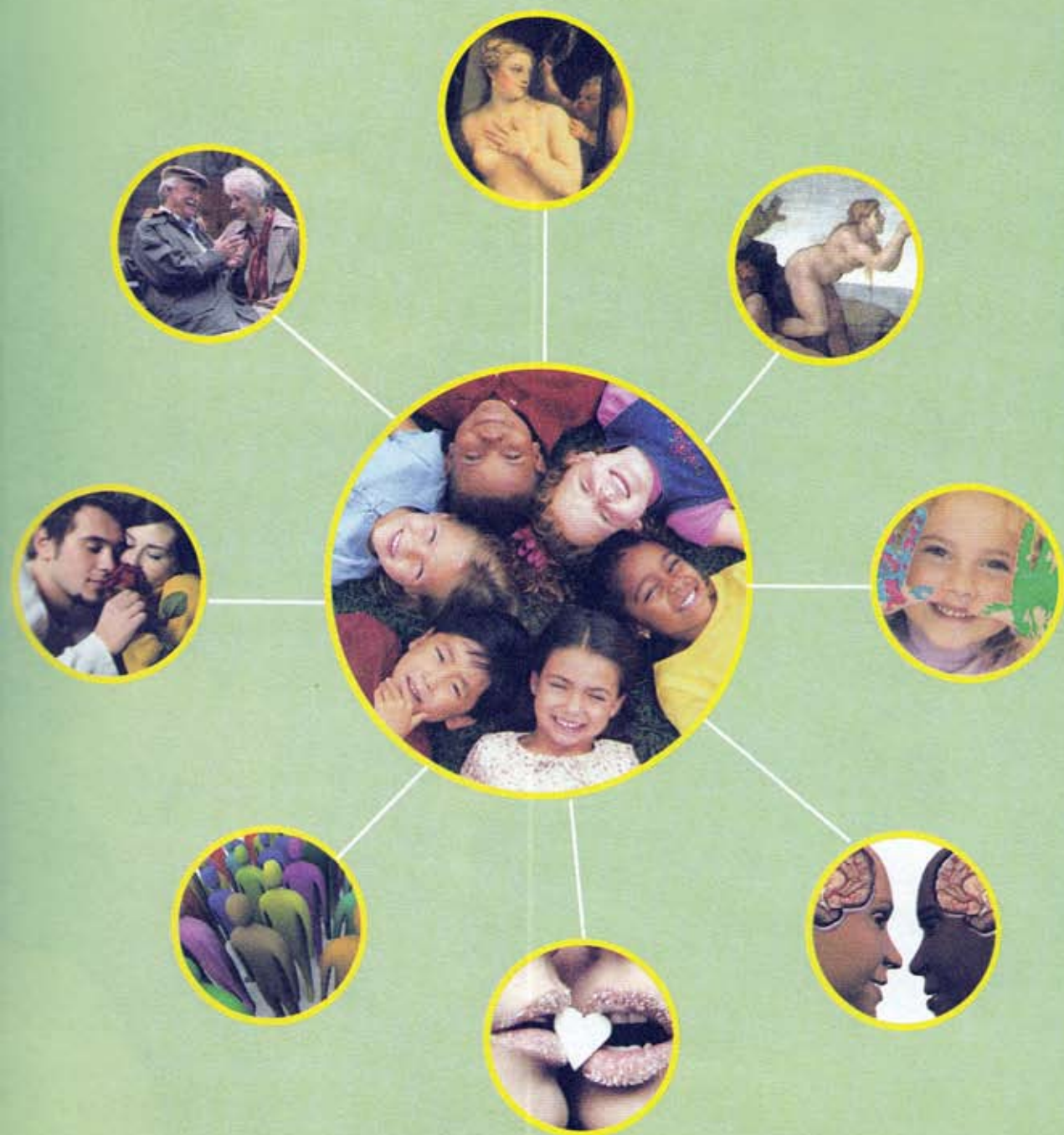
书 号 ISBN 978-7-80724-802-6

定 价 28.00元

京华出版社,若有质量问题,请与本社联系

SEX STORIES

性 别 的 故 事



目录

CONTENTS

第1章 两性之别 / 1

性别与性别角色 / 2

两性之别 / 9

第2章 性别的产生 / 31

性别的起源 / 32

性别制造三部曲 / 43

“成长蓝图”的勾勒者 / 49

第3章 性别的秘密 / 53

大脑也分男女吗？ / 54

附录：测试一下你的大脑

偏男性还是女性 / 60

先天注定还是后天造就

——性别差异的社会文化

影响 / 67

奇特的“异性效应” / 76

漫话爱情 / 82





目录

CONTENTS

第4章 性别的社会问题 / 97

从女尊社会到男权社会 / 98

两性关系史怪谈 / 105

乌托邦式的理想 / 127

第5章 隐匿的群体

——第三种性别 / 143

性别迷离的阴阳人 / 144

那些套着异性躯壳的灵魂 / 153

怪异的群体——阉人与人妖 / 164

第6章 断背山深处的隐秘世界 / 173

历史上同性恋 / 174

同性恋者鲜为人知的生活 / 183

性取向与同性恋正解 / 187

S SEX STORIES

1

两性之别

性别是生物界一种普遍存在的现象，性别参与的故事，不仅丰富了我们的荧屏，而且深刻影响了我们的生活。动物世界中雄性间争夺异性的血腥斗争，雌雄两性如鱼得水的甜蜜爱情故事，雌雄两性感人的父爱母爱故事……无一不在我们人类社会重复上演着，更加地惊心动魄、精彩纷呈。那么性别究竟是什么？两性之别在哪里，竟然能令人类社会风云变色？



性别与性别角色

你所不知道的 6 种层次的人类性别

在整个生物界，也许除了病毒，大多数生物都有性别。性别是生物界同种个体之间普遍出现的一种形态和生理上的差异现象。典型的情况下，一个物种会有两种性别：雄性与雌性。不同性别在形态、生理和行为上均有极为明显的差异。

作为生物进化树顶端的人类，我们的性别也分两类，一类是具有雄性特征的男性，一类是具有雌性特征的女性。那么，具有什么样特征的人算男性？什么样的人算女性？如果光让你从人群中进行区分，99% 你可能做出正确的区分；但若是让你对男性、女性下一个准确的定义，或者也不必 100% 准确，只需对男女两性做一个相对全面的描述和概括，你都可能一下语塞。其实，在人类世界，性别已经由低等生物世界中单纯的生理性别发展为一个多维



➤ 在整个生物界中，雌雄两种性别构成了生物界的主体



的性别概念。

按照视角的不同，我们人类的性别大体可以分出6个不同层次的性别。它们分别是：基因性别、染色体性别、性腺性别、生殖器性别、心理性别和社会性别。

基因性别其实就是把某些基因的有无作为判定男女性别的依据。现在医学大多把SRY基因作为性别确定基因，那些具有SRY基因的一般会发育成男孩，不具有SRY基因的则会发育成女孩。而按照染色体性别的定义，如果性染色体为XY型的被认定为男性，染色体为XX型的则为女性。至于性腺性别，就是根据一个人的性腺是不是睾丸组织来判断一个人是不是男性，根据一个人的性腺是不是卵巢组织来判断一个人是不是女性。生殖器性别就是我们通常意义上所理解的性别，判断一个人是不是男性看他有没有阴茎、

➤ 人类社会的性别是多维度的



阴囊和睾丸，判断一个人是不是女性看她有没有阴蒂、阴唇和阴道。说到底就是根据一个人的外生殖器来判断性别。这四种性别更多是从生理层面上来定义和区分性别的，前三种判定性别的方式非常专业，一般用于后面提到的性别发育异常情况下的性别区分和诊断；生殖器性别是我们判断婴儿性别最直观也常用的方法，多数情况下是准确的。

后面两种性别则超越了生理层面，更多从心理和社会角度来定义和区分性别。

心理性别是指一个人对自己性别的认同。如根据生理性别被判定为男性或女性的人是不是认同自己既有的性别。一般认为，性别认定自2岁开始形成，3-5岁时基本完成。在这个过程中，大多数人都能顺利地实现心理性别和生理性别重合，进入既定的性别世界。

社会性别我们大家应该说非常熟悉了，就是一个人在社会上生活时的性别符号。我们身份证上面所写的性别就是这里所说的社会性别。这种性别注定了你要被别人称为男孩或女孩、先生或是小姐、叔叔或是阿姨、大爷或是大妈；也注定了你必须选择与你的性别相符的公共澡堂、洗手间或集体宿舍；最重要的是，注定了你将来是要娶妻还是出嫁，做爸爸还是妈妈……

由此可见，人类的性别是一个非常复杂的现象，只有这6个层次的性别都完全吻合的人才可以称得上真正意义上的男人或女人。当然，我们中的绝大多数人的性别都是正常的。

一个人对自己性别的认同是从孩童时代就已经定型了的





性别角色漫谈

前面我们从生物角度、心理和社会学角度对性别进行了区别和界定，这种性别定义下的男女在染色体、分泌的激素和生理结构等等方面都有着显著的不同。人是一种高等的社会动物，根据我们每个人先天被赋予的性别，社会又赋予了每种性别一种既定的行为及思维模式。我们称之为“性别角色”。

为了更准确地传情达意，英语语境中，人们一般用“sex”来表示生理层面的性别，一个人的性别非 male 就是 female；用“gender”来表示性别角色，一个人的性别角色非男性化（masculine）即女性化（feminine）。从本质上看：“Sex”指的是生物学上的差异，包括染色体、激素、内外性器官等。而“gender”则是用来指的是一个人所展示出的、不同文化赋予性别的行为和特征。

我们中的绝大多数人的性别都是正常的



油画作品《镜前的维纳斯》

不知大家有没有注意过“♀”、“♂”这两个符号呢？是否明白它们所代表的含义呢？实际上，这两个符号就是男女两性的性别符号，“♀”表示女性；“♂”是男性的符号。这两个性别符号就来源于人们为性别规定的“性别角色”。

俗话说“女为悦己者容”，从社会文化角度看来，女性往往与美紧密联系在一起，古往今来，无数的文学艺术作品都极尽能事地歌颂女性的妆容、形体美、发质美……总之，有关歌颂美的文艺作品多以女性做代言。“♀”象征美神中维纳斯手中的镜子，对于这位美神来说，手拿着镜子随时修颜，是件很自然的事情。因此人们用它来表示雌性性别，也就顺理成章了。“♂”这个符号象征古代武士肩上的长矛，上面的箭头表示长矛，下方的圆圈表示武士。在古代人们的思想意识中，男性更多与颇具阳刚之气的武力、争斗联系在一起，因此，武士的形象很自然地赋予了男性，用它来作为表示雄性的符号也就合情合理了。

可以说，上述两个性别符号完美地体现了社会为男女两性赋予的性别角色。即，一个真正的、或者说完整的男人（man）应该具有男性的性别（male sex）以及人类文化所定义的男性/雄性（masculine）行为与特征；同理，一个真正的、或者说完整的女人（woman）也应该具有女性的性别（female sex）以及人类文化所定义的女性/雌性（feminine）行为与特征。用方程式表示可以概括为：

男人（man）= 男性性别（male sex）+ 雄性社会特征（masculine social role）
女人（woman）= 女性性别（female sex）+ 雌性社会特征（feminine social role）

所谓雄性社会特征，就是说一个人具有动物界雄性的阳刚、果敢、粗犷豪放、进攻性、竞争性、独立自主等特征；所谓雌

性社会特征，就是说一个人具有动物界雌性的温柔、细腻、包容、合作、依赖等特征。

所谓性别角色，就是社会对男性和女性所规定的行为模式。性别角色是社会文化对男女两性的期望，它影响着人们的思想和行为。性别角色的形成受到生物、心理、社会等多种因素的影响。在现代社会，性别角色的界限越来越模糊，人们开始追求更加平等和多元化的性别表达。



男女性别角色的不同很大程度上受到了性别分工的影响

性社会特征，说的是一个人具有雌性动物的阴柔、保守、胆小、懦弱、依附性等特征。这些特征是人类社会在漫长的繁衍进化发展过程中形成的，是人类脱离动物界后遗留下来的原始性别特征的发展与升华，很多时候还受到了性别分工的影响。

由于生理结构和体能方面的优势，人类从直立行走开始，在漫长的历史时期，男性一直是家庭生产力的主体，无论是从事狩猎、捕鱼、农耕、战斗，还是后来在仕途、事业上的拼搏，男性一直是一个家庭中的顶梁柱，是女性依附的对象，因此被赋予具有进攻性的雄性社会特征也就是自然而然的了。而女性作为生殖的主体，被保护的对象，顺从、温柔、体贴、文雅娴静的女性气质的形成也当然最自然不过了。

当然，不同社会和文化环境对不同性别应该具有什么样的理想行为的要求和期望是不一样的。例如，传统观念中，男人一般外出工作养家，女人一般抚养子女、持家守业。不过，在我国西南某些少数民族地区，女人外出劳作，男人在家“琴棋书画烟酒茶”，带孩子、养宠物、养花弄草、从事工艺创作。又如，在工业社会前的欧洲，医学通常被认为是男性的特权。但是在当时的俄国，卫生保健通常却被认为是女性的工作。在当代社会，这种男性从事医学工作的观念在欧洲依然根深蒂固，现在，欧洲的酒店通常是男性的天下，而俄罗斯的酒店女性医生则非常多。

不同社会和文化环境对不同性别有不同的要求



延伸阅读：西双版纳奇特的婚俗

西双版纳傣族的婚俗带有浓重的母系社会色彩，这里的男子成年后一般都要“嫁”到女家去。在这里，女方拥有选择、考验和休掉男方的绝对权力。男方嫁到女方中后要接受三年考验。在这三年中男方必须任劳任怨。三年期满后，女方如果不满意便把男方休掉；如果满意这才正式拜堂成亲。而这期间他们可能已经有小孩了。这就是“云南十八怪”中的一怪——“抱着孩子拜花堂”。一旦正式结婚，男女地位发生大逆转，丈夫不再干活，所有地里家中伙计包括耕种、收割、筑墙、盖房等重活累活全由女方做。



两性之别

男女两性在生理构成方面存在着天壤之别，在性别角色方面也被社会赋予了与性别相应的行为模式和思维模式，男性化气质和女性化气质泾渭分明。这种对两性差异的认识已经深深植根于社会每一个人的心中，影响着每一个人自身的性别定位和对他人性别角色的评判。下面，就让我们深入两性的隐秘地带，看看男女两性在生理、心理、情感、思维、行为等等方面的差别究竟有哪些。

身体地图上的两性之别

提到性别，我们脑海中都会自然而然浮现出骨骼粗壮、充满阳刚之气的男性形象，以及曲线玲珑、柔美可人的女性形象。我们每个人可以说都非常熟悉自己的身体，但是，我们对自己身体的认识也仅限于一种模糊的状态，对异性身体的认识更是如此了。接下来身体地图上的两性之别，我们将目标锁定成年的青年男女，抛开众所周知的两性生殖器官方面的差别，从更多视角看待两性在身体方面的细微差异。

差异一：面孔与五官

男女的脸形主要区别在骨骼结构上，男性骨骼结构比女性要大一圈，因此视觉上男性一般比女性的脸部要宽大。另外，由于女性脂肪含量高于男性，因此，整体上男性脸庞显得棱角分明，而女性脸庞相



➤ 典型的男性面孔

➤ 典型的女性面孔





♂ 男性躯体

♀ 女性躯体

对柔和圆润一些。就细微处而言，男性下巴比较宽大，女人下巴比较尖圆；男性额头相对宽广方正，女性额头相对窄小圆润；男性面部皮肤相对粗糙，女性相对细腻；男性眉毛相对短粗浓重，女性眉毛相对修长清淡；男性鼻子较为宽大，女性鼻子较为窄小；男性嘴巴较阔，女性嘴巴较小。

差异二：体型与轮廓

其实，男女两性最大的区别就体现在体型和轮廓方面。就人类体型而言，由于长宽比例上的差异，明显地形成了男女各自的体型特点。从人体的整体造型看，男女两性最明显的差异体现在躯干部。从正面看，男性胸部则较为平坦，而女性胸部隆起，高低起伏变化较大；男子肩部相对较宽，女性肩部相对较窄；男性胸腔体积较大，女性相对较小；男性腰部以上发达，女性则腰部以下发达；在男女两

