

绍兴

SHAOXING

老
越
中
國

TRAVEL AROUND CHINA



58 上海画报出版社

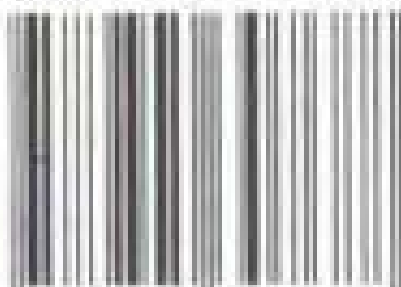
第一辑

- ▶ 北京
- ▶ 上海
- ▶ 南京
- ▶ 杭州
- ▶ 青岛
- ▶ 苏州
- ▶ 曲阜
- ▶ 绍兴



TRAVEL AROUND CHINA

ISBN 7-80530-768-7



9 787805 307688 >

ISBN 7-80530-768-7
定价 28.00元

走遍中国
绍兴



▶ 鲁 新

TRAVEL AROUND CHINA

绍兴市

上海画报出版社

图书在版编目 (CIP) 数据

走遍中国·绍兴 / 施曙华编著. — 上海: 上海画报出版社, 2001.7

ISBN 7-80530-768-7

I. 走... II. 施... III. 旅游指南—绍兴市
IV. K928.9

中国版本图书馆 CIP 数据核字 (2001) 第 035736 号

策 划: 邓 明

主 编: 施曙华

责任编辑: 张锡昌

装帧设计: 周 晨

摄 影: 钱 明 王一峰 谷正明 方 岑

何 林 徐心田 吴民生 陈水土等

走遍中国·绍兴

上海画报出版社出版

(上海长乐路 672 弄 33 号)

新华书店上海发行所发行

上海锦佳印刷发展公司印刷

开本 787 × 1092 1/32 印张 5 印数 0001~3200

2001 年 7 月第 1 版 2001 年 7 月第 1 次印刷

ISBN 7-80530-768-7/1·769

定价: 28 元

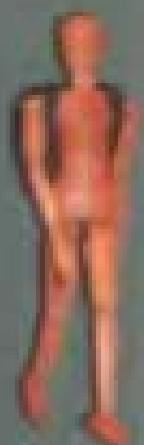


旅游投诉电话 0575-96118

背起行囊

去走遍中国

我是你途中的伴侣



TRAVEL AROUND CHINA

绍兴 SHAOXING

旅游热点分布图 1



火车站

大禹陵

大禹亭

市政府

绍兴博物馆

蕺山

鲁迅纪念馆

三孝园

鲁迅纪念馆

汽车南站

鉴湖风景区

鲁迅纪念馆

大禹陵

三孝园

汽车南站

蕺山

汽车南站

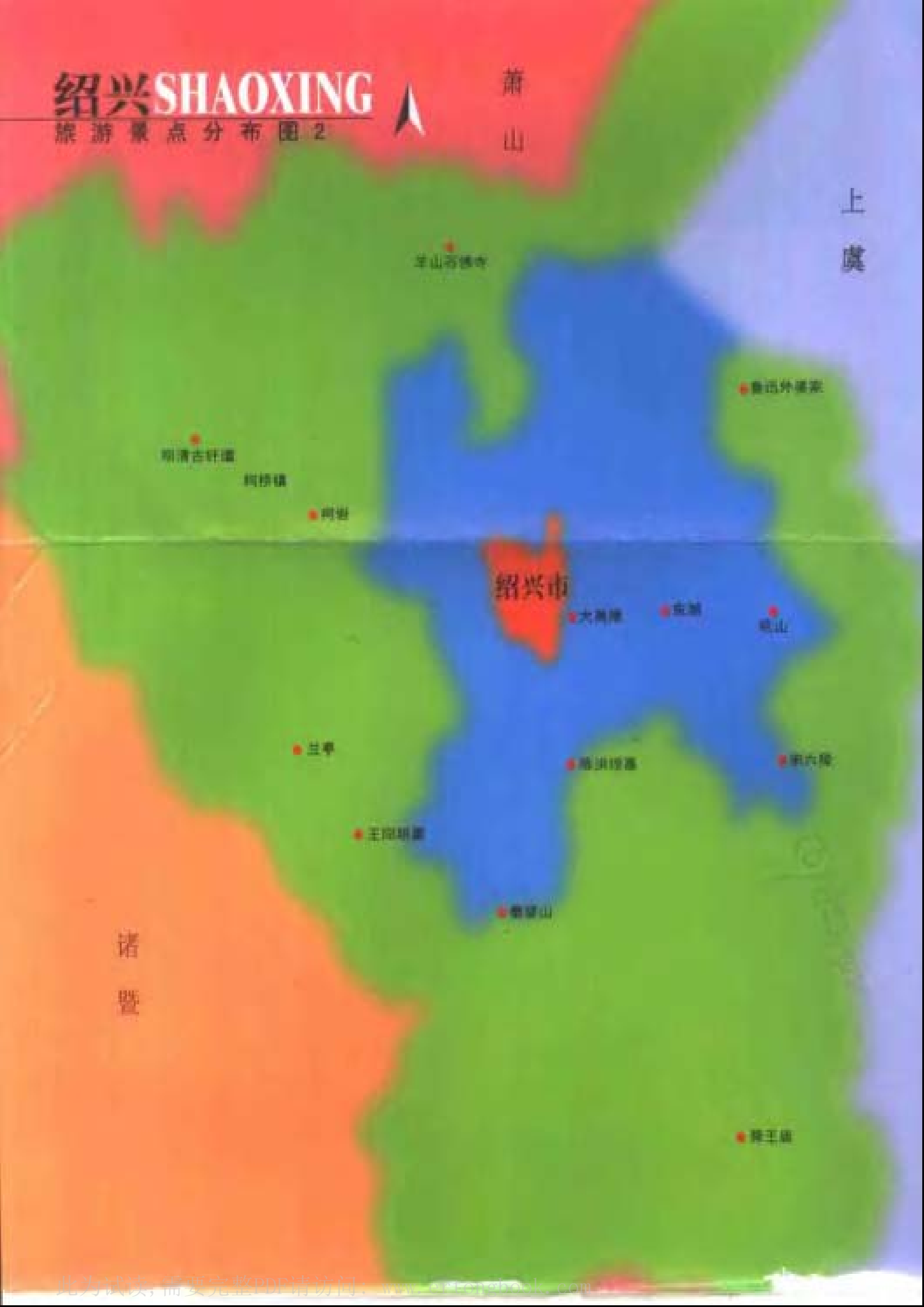
绍兴 SHAOXING

旅游景点分布图 2



萧山

上虞



诸暨

TRAVEL AROUND CHINA



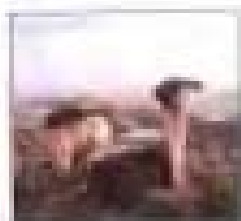
策 划 邓 明
主 编 施 肇 基
责任编辑 沈 丹 晨
装帧设计 周 晔

第 二 辑

- 杭 州
- 无 锡
- 浙 江
- 黄 山
- 西 安
- 成 都
- 宁 波
- 广 州
- 大 连
- 福 州
- 桂 林
- 重 庆
- 张家界
- 武 汉
- 哈尔 滨
- 香 港

CONTENTS

目 录



概 况

地理述略 ▶2

历史沿革 ▶5

文化风貌 ▶7

山水园林

土谷祠 ▶12

长庆寺 ▶14

沈 园 ▶15

风雨亭 ▶21

塔山 应天塔 ▶22

大善塔 ▶24

投醮河 ▶25

八字桥 ▶26

题扇桥 髯婆弄 ▶27

蕞 山 ▶29

府 山 ▶31

东 湖 ▶35

吼 山 ▶40

宋 六 陵 ▶43

建初买地摩崖刻石 ▶45

酒仙碑 酒神会 ▶46

会稽山 ▶48

大禹陵 禹王庙 ▶51

香 炉 峰 ▶55

陈洪绶墓 ▶57

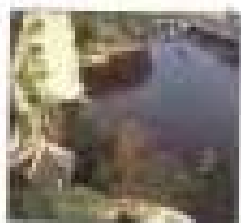
- 宛委山 ▶59
- 秦望山 望秦山 ▶60
- 日铸岭 赤堇山 ▶62
- 若耶溪 ▶63
- 舜王庙 ▶65
- 鉴湖 ▶67
- 山阴道上 ▶72
- 三山 陆游故居遗址 ▶73
- 兰亭 ▶75
- 王阳明墓 ▶81
- 印山越王允常陵 ▶82
- 明清古纤道 ▶84
- 柯岩风景区 ▶86
- 羊山石佛寺 ▶91



名人故居

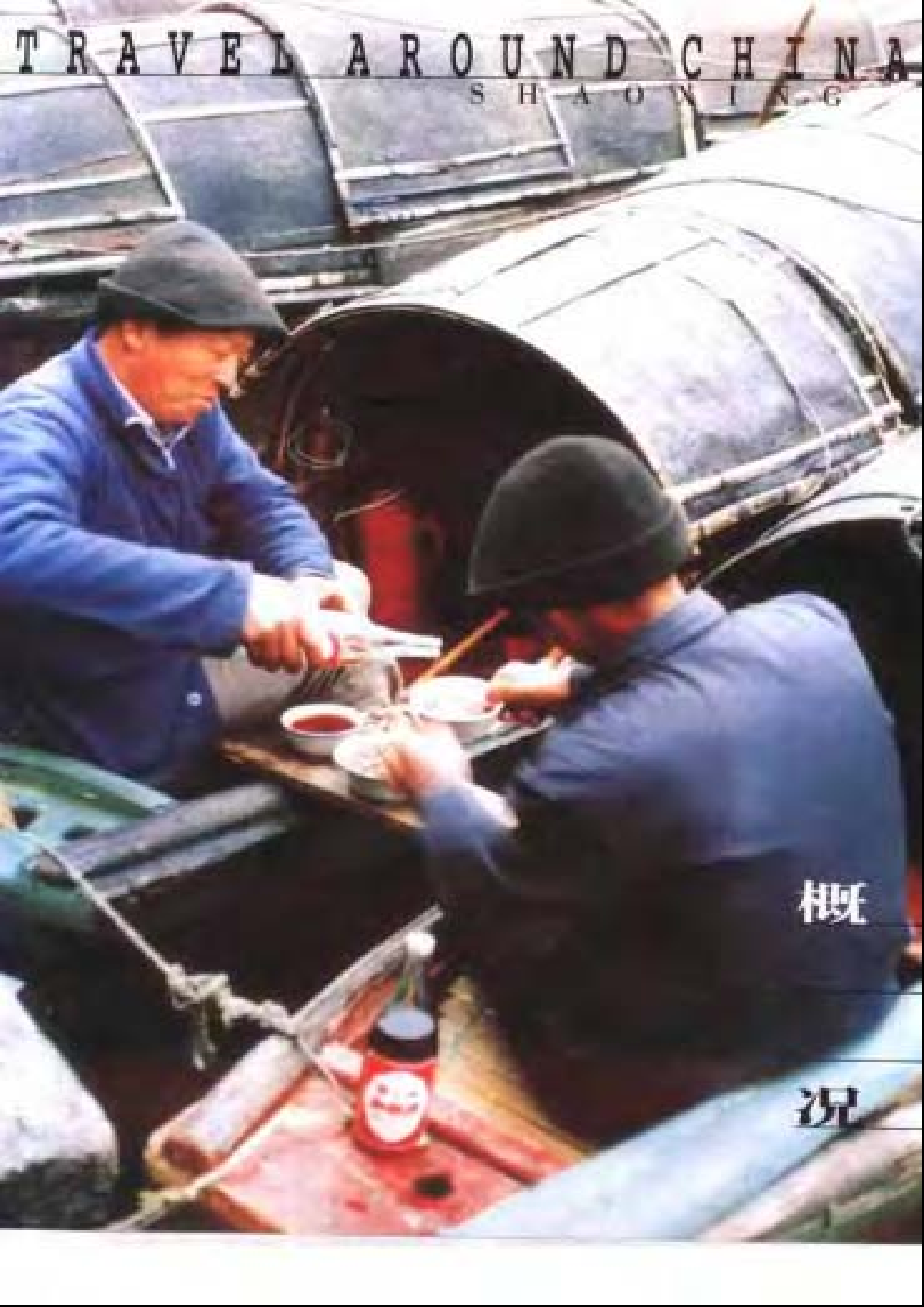
- 鲁迅纪念馆 ▶94
- 鲁迅故居 ▶96
- 三味书屋 ▶100
- 恒济当店 ▶102
- 咸亨酒店 ▶103
- 古轩亭口 秋瑾烈士纪念碑 ▶105
- 秋瑾故居 ▶107
- 大通学堂 ▶110
- 青藤书屋 ▶112
- 百岁堂 周恩来祖居 ▶115

- 蔡元培故居 ▶118
- 王羲之故宅 ▶121
- 吕府十三厅 ▶123
- 贺知章祠 ▶124
- 徐锡麟故居 ▶126
- 柯桥 柯亭 ▶128
- 姚长子绝笔纪念碑 ▶130
- 鲁迅外婆家 ▶131



旅游资讯

- 行程设计 ▶134
- 特色旅游 ▶135
- 交 通 ▶136
- 餐 饮 ▶145
- 购 物 ▶147
- 宾 馆 ▶150
- 旅 行 社 ▶152



TRAVEL AROUND CHINA
SHAONING

概

况

地理述略

巍巍会稽山，悠悠鉴湖水，年复一年，孕育着古越都城悠久璀璨的文化历史；

辛辛越中子，劳劳“儒子牛”，日复一

中心地理位置：东经 $12^{\circ}5'$ ，
北纬 $29^{\circ}9'$ 。

全市面积：7901 平方公里。

市区面积：101 平方公里。

年平均气温： 16.4°C 。

年极端最高气温： 38.7°C 。

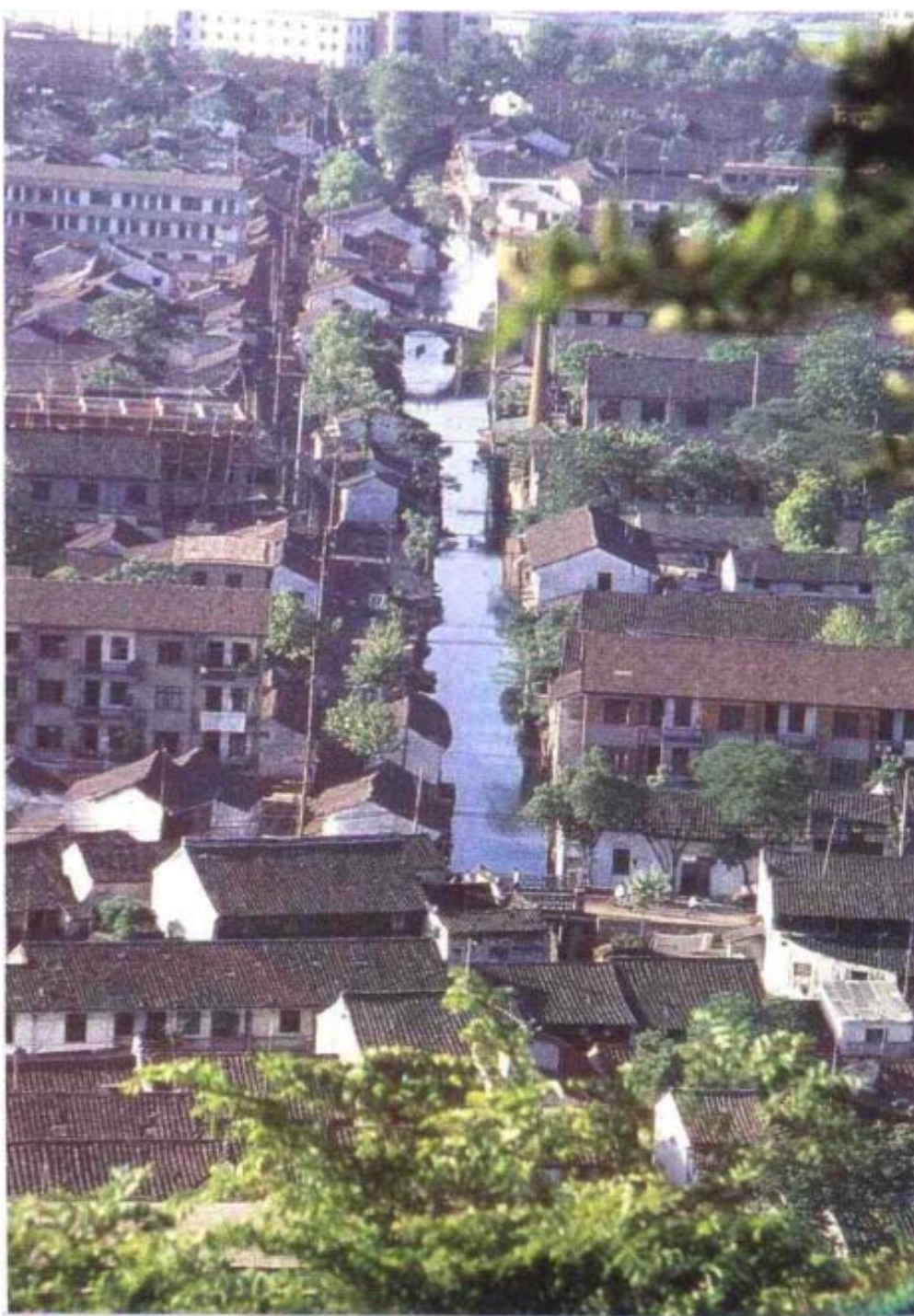
年极端最低气温： 3.9°C 。

年无霜期：250 天。

越水绕碧山，
周围数千里。
乃是天镜中，
分明画相似。

李白

► 绍兴水巷



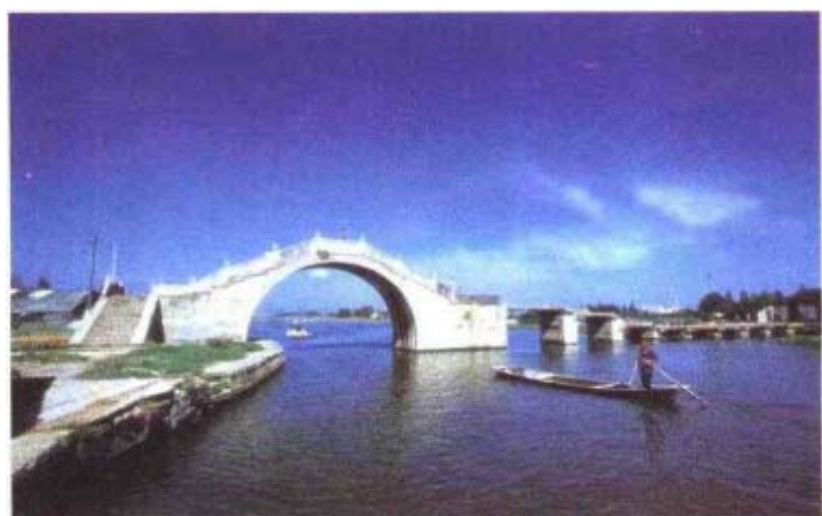


◀ 看大戏

耶溪采莲女，
见客棹歌回，
笑入荷花去，
伴羞不出来。

鉴湖水如月，
耶溪女如雪，
新妆荡新波，
光景两奇绝。

李白《越女词》二首



◀ 水乡风光

口，谱写着山（阴）会（稽）大地开拓创新的靓丽篇章。

山阴道上行，如在画中游。镶嵌在祖国东南沿海的“江南水乡明珠”——绍兴，处在波涛汹涌的钱塘江南岸，古老富庶的宁（波）绍（兴）平原的西部。这里山川秀丽，土地肥沃，气候温和，物产丰饶。自古以来，绍兴就以“鱼米之乡”、“黄酒之都”、“纺织之城”、“文化之邦”闻名大江南北；更因江湖河网密布，“百桥千街水纵横”，素有“东方威尼斯”之称。

绍兴市，东有曹娥江，西抵浦阳江，



▲ 越剧

► 绍兴市花——兰花



州城回绕拂云堆，
镜水稽山满眼来。
四面常时对屏障，
一家终日在楼台。
星河似向檐前落，
鼓角惊从地底回。
我是玉皇香案吏，
谪居犹得住蓬莱。

元稹《以州宅夸于乐天》

南横会稽山，北濒杭州湾。东西长一百三十公里，南北宽一百一十六公里，总面积近八千平方公里。地处浙西丘陵、浙东山地和浙北平源三大地貌的交换地带，为“一平、二江、三盆、四山”的地貌形态。全市辖有越城区、绍兴县及上虞、诸暨、嵊州、新昌四个县级市。下设四十七区、八十五镇、二百四十三乡、五千多个村民委员会、二百多个居民委员会。



▲ 珍珠养殖

历史沿革

绍兴古称越，是中华民族文明发源地之一。1973年夏，在旧绍兴府属余姚发现的河姆渡文化，至今已有七千多年历史，二十世纪三十年代在杭州古荡、良渚发现的良渚文化也有五千年左右。这两个古文化遗址正处在绍兴东、西两翼。绍兴地下文物也十分丰富。境内已发现新石器文化遗址六处；而马鞍山文化遗址发现的细石器、印纹陶和玉质饰品，至今有四千多年历史。这里还流传着“百官迎舜”、“禹治洪水”、“会稽鸟耘”、“南越巢居”、“断发文身”等神话传说，留下了百官、舜井、舜江、舜王庙等遗迹。由此可见，远在史前时代，绍兴人民就已经为中华民族辉煌的文明史谱写了重要的篇章。

绍兴有着悠久的历史。据传大禹治



▲ 吴越时期的陶器

越王勾践破吴归，
义士还家尽锦衣。
宫女如花满春殿，
只今惟有鹧鸪飞。

李白《越中览古》

◀ 古纤道

4 ◀ ⋯ ▶ 5



► 越窑青瓷



▲ 大禹像



平洪水，在此大会天下诸侯，计功行赏。从此，改称绍兴的防山（一作茅山）为会稽山，地名始称会稽。春秋战国时，绍兴是越王勾践的国都所在地。至汉代，置会稽郡。隋代，废除郡邑制，改称吴州。唐末钱鏐，在越州平董昌之乱，成就越国基业，在以临安为吴越国首都和西府以后，以越州为陪都和东府。南宋初，高宗赵构两次驻蹕越州，以龙山南麓州治为行宫，越州为临时首都。赵构题“绍祚中兴”匾额，并仿“唐幸梁州故事，升州为府，冠以纪元”，从此有了绍兴府。赵构在绍兴做了二十个月皇帝，次年迁回杭州。而南宋六代皇陵全在绍兴，名为攒宫，即“宋六陵”。元代，绍兴府改称绍兴路。明洪武二年（1369），又称绍兴府，统属山阴、会稽、余姚、上虞、嵊县、新昌、诸暨、萧山八个县。清代，沿用绍兴府名称。1912年，山阴、会稽两县合并为绍兴县。1949年5月7日，绍兴解放，揭开了新的历史篇章。从此，古城绍兴欣欣向荣，蒸蒸日上，充满活力。



▲ 勾践像