

美  
途  
中  
國

南  
京



▶ 山 谷

TRAVEL AROUND CHINA

上海画报出版社

## 图书在版编目 (C I P) 数据

走遍中国·南京 / 施曙华编著。—上海: 上海画报出版社, 2001.7

ISBN 7-80530-765-2

I. 走 ... II. 施 ... III 旅游指南—南京市  
IV. K928.9

中国版本图书馆 CIP 数据核字 (2001) 第 035676 号

策 划: 邓 明

主 编: 施曙华

责任编辑: 张锡昌

装帧设计: 周 晨

摄 影: 钱 明 王一峰 谷正明 方 岑  
何 林 徐心田 吴民生 陈水土等

## 走遍中国·南京

上海画报出版社出版

(上海长乐路672弄33号)

新华书店上海发行所发行

上海锦佳印刷发展公司印刷

开本 787 × 1092 1/32 印张 5 印数 0001—3200

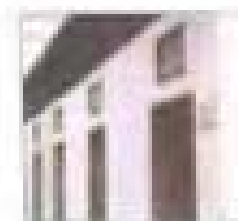
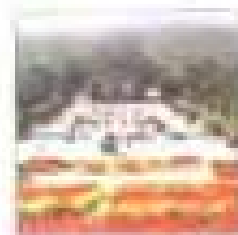
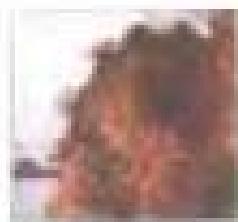
2001年7月第1版 2001年7月第1次印刷

ISBN 7-80530-765-2/J·766

定价: 28 元

# CONTENTS

## 目 录



### 概 况

地理坐标 ▶2

历史沿革 ▶4

文化风貌 ▶6

### 钟山龙蟠

中山陵 ▶10

明孝陵 ▶17

梅花山 ▶21

廖仲恺、何香凝墓 ▶23

灵谷寺 ▶25

卞范之墓 ▶29

谭延闿墓 ▶31

紫金山天文台 ▶35

### 秦淮风光

秦淮河风光带 ▶36

夫子庙 ▶39

瞻园 ▶43

吴敬梓故居、古钱铺遗址 ▶44

乌衣巷、白园古筑 ▶46

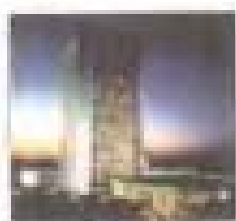
贡 院 ▶47

### 山水林园

玄武湖 ▶50

莫愁湖 ▶54

瞻园 白鹭洲 ▶57  
白马公园 ▶61  
明故宫 ▶63  
总统府 西花园 ▶65  
梅园新村 ▶69  
毗卢寺 ▶71  
狮子山 静海寺 ▶72  
鸡鸣寺 ▶76  
覆舟山(小九华山) ▶80  
鸡笼山(北极阁) ▶82  
清凉山 ▶84  
燕子矶 ▶87  
栖霞山 ▶90  
牛首山 ▶96  
南唐二陵 ▶100  
南京城墙(明应天府城) ▶105  
中华门城堡 ▶111  
雨花台 ▶113  
鼓楼 大钟亭 ▶120  
石头城 ▶123  
朝天宫 ▶125  
宝华山隆昌寺 ▶128  
阳山碑材 ▶132  
珠珍泉风景区 ▶134  
乌龙潭 ▶137  
将军山 龙泉禅寺 ▶140



## 旅游资讯

行程设计 ▶144

特色旅游 ▶145

交 通 ▶147

餐 饮 ▶150

购 物 ▶151

宾 馆 ▶152

## 地理述略



▲雨花石

中心地理位置：北纬  $32^{\circ}03'$ ，  
东经  $118^{\circ}47'$ 。

全市面积：6516 平方公里。

市区面积：976 平方公里。

年平均气温： $16^{\circ}\text{C}$ 。

年极端最高气温： $44^{\circ}\text{C}$ 。

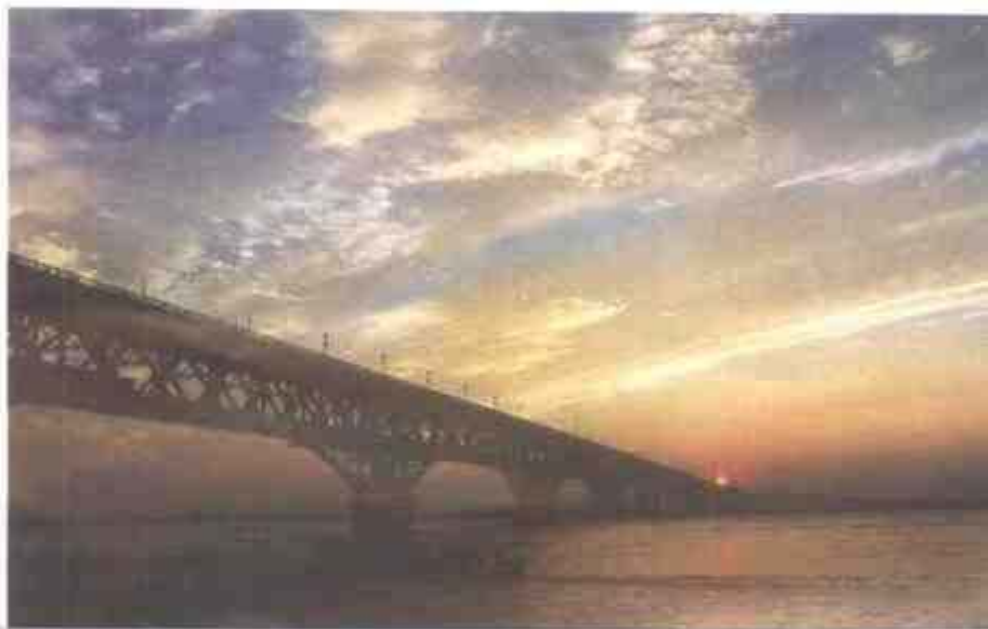
年极端最低气温： $-11^{\circ}\text{C}$ 。

年平均降雨量：1214 毫米。

年无霜期：255 天。

南京地处长江下游，北接辽阔的江淮大平原，东邻锦绣富庶的长江三角洲，是个美丽的山林城市，在全中国乃至世界，像南京这样有山有水具有山川形胜的城市不多，正如孙中山先生 1918 年在《建国方略》中所说：“（南京）其位置乃在一美善之地区，其地有高山，有深水，有平原，此三种天工，钟毓一处，在世界中之大都市诚难觅此佳境也。”它的西北面是万里奔腾而来的长江，南面有长逾百里的秦淮河；城内有珍珠河、金川河、杨吴城濠、进香河、青溪等水系；水面有西家大塘、玄武湖、莫愁湖、乌龙潭、护城河等。宁镇山脉在城东南蜿蜒起伏，叠起海拔四百四十八公尺的钟山后，自太平门逶迤进城向西，拱起一溜山脊，富贵山、覆舟山、鸡笼山、鼓楼岗、五台山，止于城西的清凉山。钟山有如平畴沃野上的

► 南京长江大桥





江南佳丽地，  
金陵帝王州。  
逶迤带绿水，  
迢递起高楼。  
飞甍夹驰道，  
垂杨荫御沟。  
凝笳翼高盖，  
叠鼓送华辀。  
献纳云台表，  
功名良可收。

谢朓《入朝曲》



◀石头山

“龙”，清凉山原名石头山，形似蹲伏在长江岸边、秦淮河畔的“虎”，形势险要，三国时诸葛亮曾经对孙权说：“秣陵地形，钟山龙蟠，石头虎踞，真乃帝王之宅也。”自此以后，南京即有“龙蟠虎踞帝王州”之说。

## 历史沿革



▲金陵先祖陶塑

逛南京像逛古董铺子，到处都有些时代侵蚀的遗痕。你可以摩挲，可以凭吊，可以悠然遐想；想到六朝的兴废，王谢的风流，秦淮的艳迹。这些也许只是老调子，不过经过自家一番体贴，便不同了。

朱自清《南京》

南京，人称六朝古都，从公元前 472 年越国上大夫范蠡在秦淮河南岸建筑越城算起，到二十世纪末，已有近二千五百年的历史。这六个朝代，分别是东吴（222—280）、东晋（317—420）、南朝宋（420—479 年）、齐（479—502）、梁（502—557）、陈（557—589）。此后南唐、明、太平天国、中华民国也先后建都立国于此，因此也有人称南京为十朝古都。

南京之名始于明代初年，之前有金陵、秣陵、建业、建邺、建康、白下、升州、江宁、集庆、应天等名，明成祖时国都北迁，应天府称作南京，太平天国称之为天京，清朝称之为江宁，辛亥革命以后仍旧改称南京至今。

楚威王于公元前 332 年灭越，认为南京形势很好，为了防止以后会有人在此称王，便埋下金子来镇压，并在现在的清凉山上筑城，取名金陵邑。南京又名金陵由此得名，至于冶城、石头城也是南京的别称。直到现在，南京的许多街道都还沿用着这些旧都的名称，如金陵路、建康路、集庆路、秣陵路、建邺路、升州路、白下路，等等。

历史上南京和陕西的西安、河南的洛阳与北京合称为我国的四大文化古都，也有连同河南的开封、浙江的杭州合



▲聚金门旧影(现为中华门)

称为六大文化古都的。

南京是中国经济发达省份江苏省的省会,有玄武、白下、秦淮、建业、鼓楼、下关六个城区和栖霞、浦口、大厂、雨花台、江宁五个郊区,共十一个区,并辖江浦、六合、溧水、高淳四县,人口五百二十六万。



▲萧秀墓碑

## 文化风貌



▲青铜三羊罍

南京由于它悠久的历史、雄伟秀丽的自然环境，长期成为政治、经济、文化的中心。它极为丰富的自然景观和灿烂的历史文化遗迹，如雄奇洗练的六朝陵墓石刻，壮观宏大、巍峨奇伟的堪称世界第一的明代城垣，典雅秀美的园林楼阁，吸引了无数的风流俊彦、仁人志士、文人墨客在这儿角逐争雄，呈才斗智，留连忘



▲辟邪

▶ 孙权像





中,昂扬着粗犷豪迈之气。

南京是座绿化率极高的城市,市区各大主要干道路面宽阔,快慢车道、人行道分流,路边悬铃木枝柯相连,遮天蔽日,宛若绿色隧道,雪松、香樟傲然挺立,数十座大大小小的市民广场,点缀其间,烘托出古城的新美雅洁。南京市的市花是梅花,市树为雪松。



▲南京市花—梅花

由鸡笼山下，循铁路西行，有亭位于北坡之上，是曰大钟亭。殿宇周之，亭居中央，作六角形。钟即悬于中，铜质，制殊巨；旁置木杵，运而叩之，声隆隆，可闻数里，余音袅袅，延数分钟不止。

马元烈《首都名胜》



► 大钟亭

造的大铜钟，“钟高一丈三尺，口径六尺，重四万六千斤”，它曾是明代和鼓楼相对应的钟楼。钟楼内原有铜钟两只，另外一只已在清代咸丰年间被毁。

## 中山陵

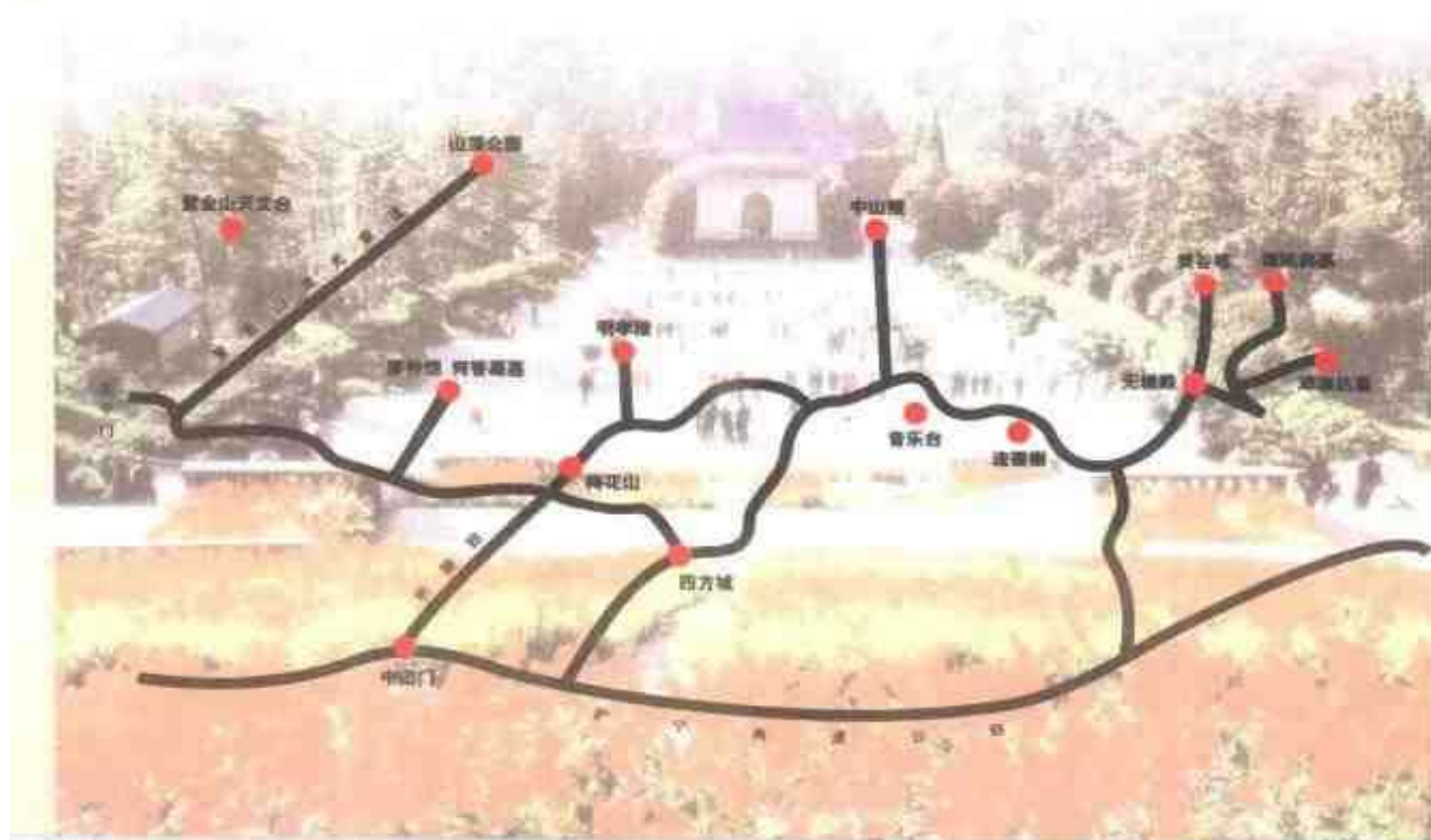
**地址:**南京东郊

**交通:**乘9路、游1路公交车可达,风景区内有专车往返于各个景点,也可乘20路、游3路公交车达廖仲恺、何香凝墓、明孝陵、中山陵、灵谷寺

终日看山不厌山,  
买山终待老山间。  
山花落尽山长在,  
山水空流山自闲。

王安石《游钟山》

钟山位于南京城东,是宁镇山脉的最高峰,古称金陵山,汉代称钟山,东吴时称蒋山(汉朝秣陵尉蒋子文死难于此,三国时,孙权避祖讳,便改称蒋山),因北坡裸露山岩在阳光照耀下呈紫金色,在东晋时被称作紫金山。南朝时因山在建康城北所以又改称北山。钟山东西长约七公里,南北宽约三公里,面积约二十平方公里,周围三十公里。山顶双峰并起,直矗空冥。山的南面,古迹众多,“南朝四百八十寺,多少楼台烟雨中”,据记载钟山一线就有庙宇七十多座。山南正中有中国第一陵寝的中山陵,其左有明孝陵、





▲ 中山陵

梅花山、廖仲恺何香凝合葬墓、中山植物园，右有邓演达、谭延闿墓、灵谷寺等；山北有明朝徐达、常遇春、李文忠等人的坟墓。山顶有1934年建成的被誉为“东亚第一”的紫金山天文台

钟山泉壑幽深，万树参天，葱郁苍翠，散落着寺庙、陵墓和湖泊，既有六朝古都的王气，又有森林草莽的田野风情，到处流水潺潺，鸟鸣花香，野芳侵道，一派大自然的宁静悠远和山林的奇崛安祥，而点缀其间的建筑雄伟，气象阔大，人文景观和自然景观相得益彰。钟山一线已被辟为风景旅游区，因在南京城的东边，也称东郊风景区，占地四点五万余亩，是风情和文化，历史和现实，自然和人工交融汇合的最佳去处，为中国风景名胜四十佳之一，是南京风景旅游的必

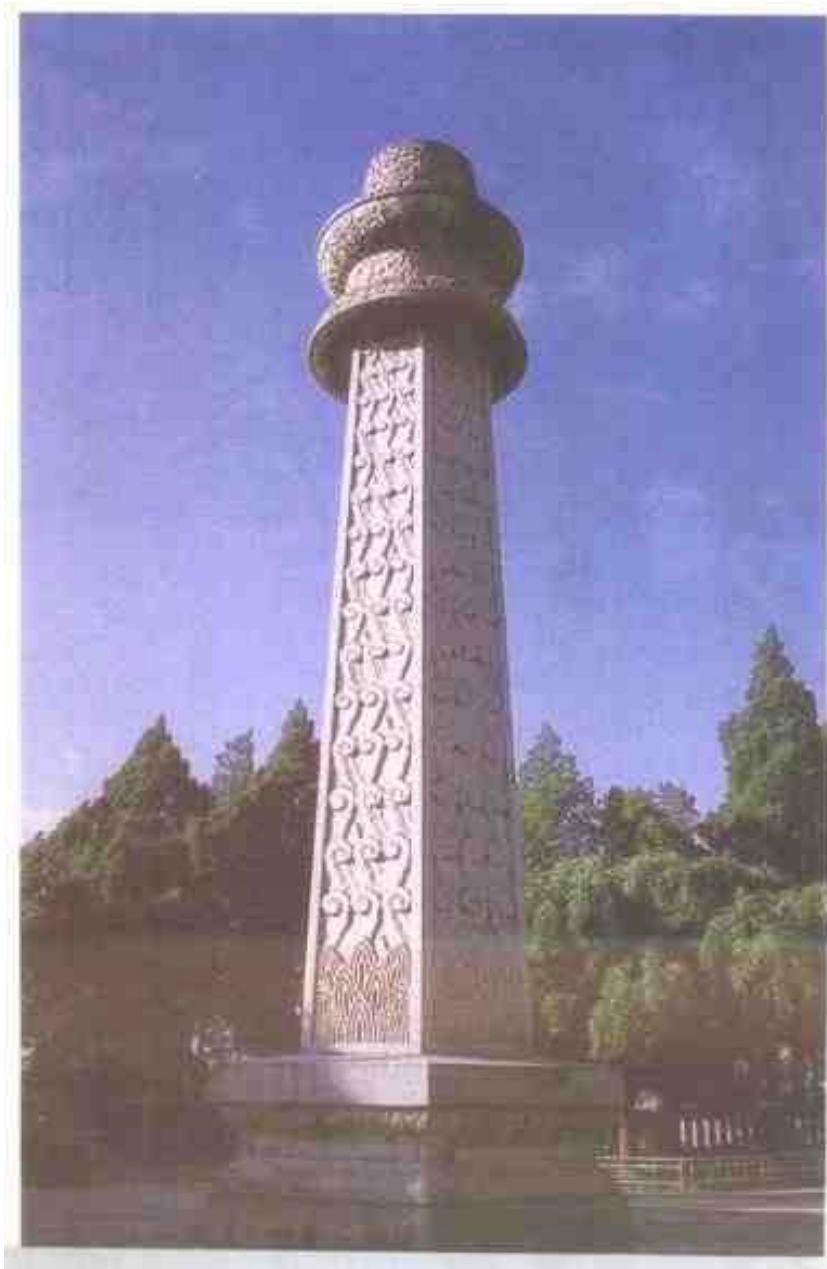
## 去之地

中山陵是中国革命先行者孙中山先生的陵寝。

在陵园的范围内，每一寸土地都是洁净的，一花一木都是芬芳扑鼻，不染一尘的，不论哪一类型的建筑，都代表着东方文化最崇高的意义，象征着国父宽大博爱、庄严慈祥的精神。

孙中山先生 1925 年 3 月 12 日逝世于北京，葬于南京紫金山第二峰茅山的南麓。陵墓坐北朝南，其地前临平原，背倚崇冈，远山前拱，青障后拥，气象极为崇宏。中山陵于 1926 年开始建造，1929 年完成，占地八万多平方米，总体布置“略呈一大钟形”，为青年建筑师吕彦直设计。吕彦直在主持中山陵工程建造过程中，呕心沥血、积劳成疾，于工程尾声

王平陵《陵园明月夜》



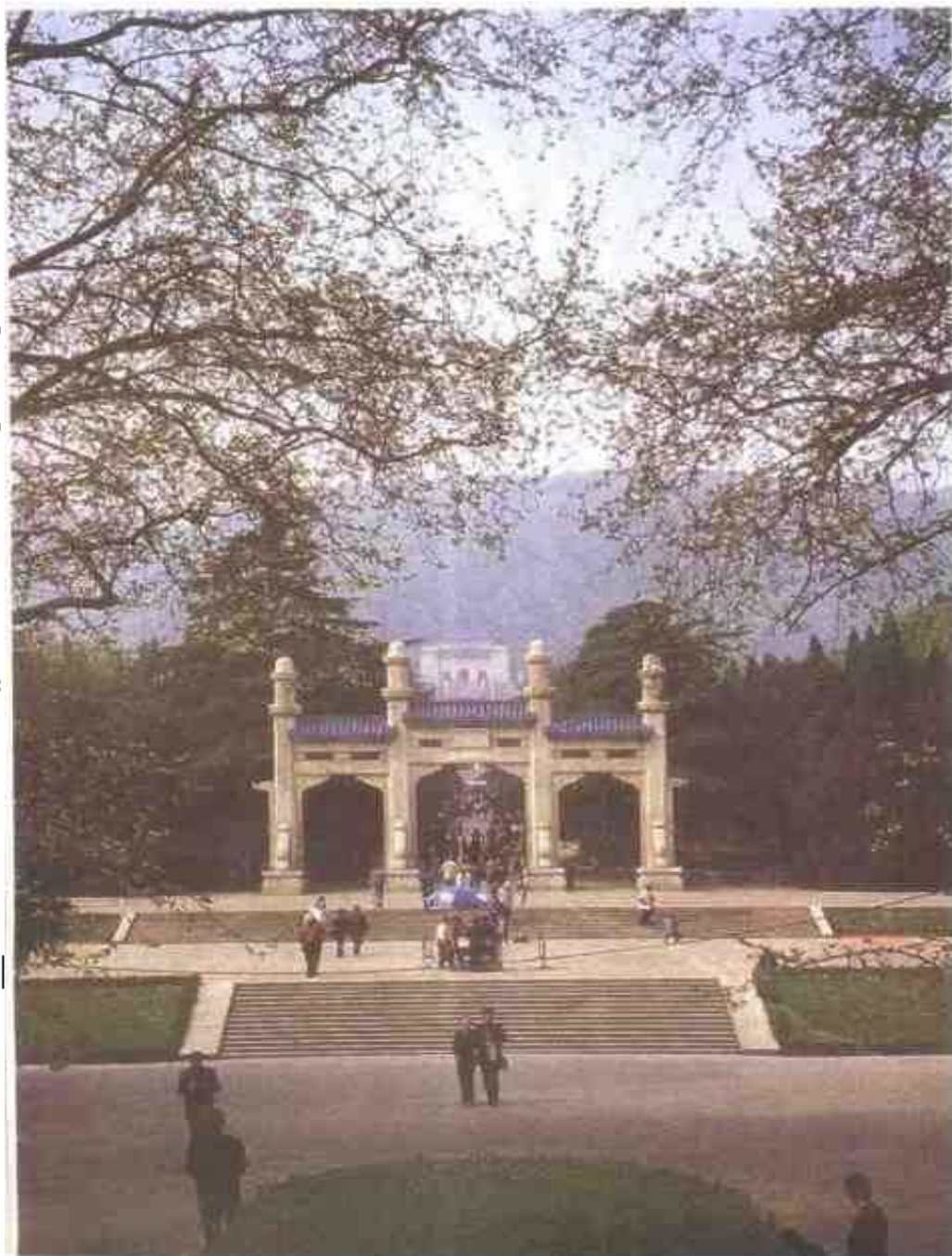
► 中山陵华表

时去世,终年 36 岁。

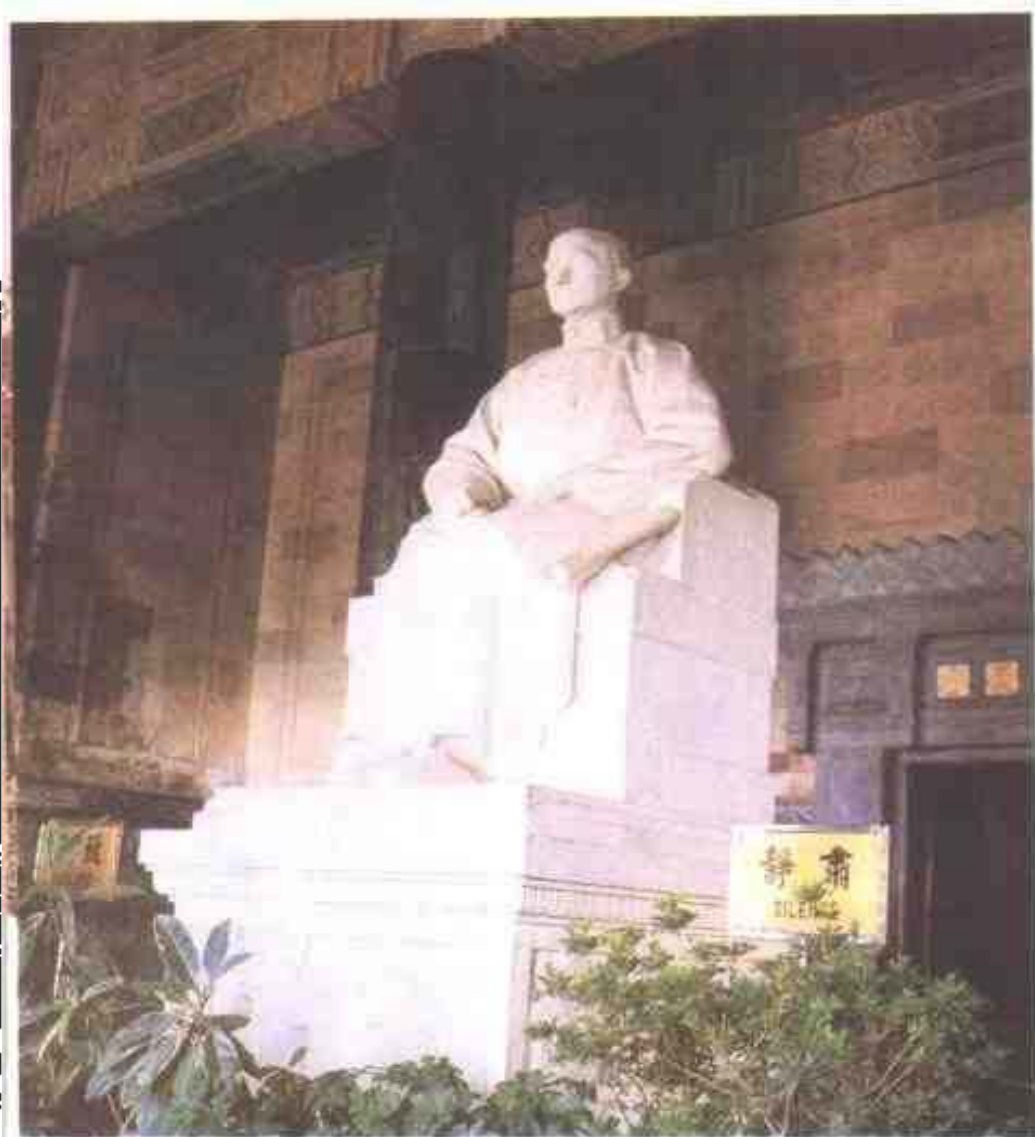
中山陵的设计思想是把建筑融于自然环境中,吸取了中国传统陵墓布局的特点,采取中轴线对称的布置方法,并具有西方石造建筑的永恒纪念性,与古代帝王陵墓不同的是取消了石象生,并打破了传统神秘、压抑的气氛,代之以严肃、开朗、平易近人的环境氛围。建筑色彩也不是传统帝陵的黄色琉璃瓦和红墙,而是采用蓝色屋顶灰白色墙身。这些



▲碑亭



◀中山陵石牌坊



◀ 孙中山石像

像。孙中山先生的遗体就一直保存在下面五米深处的长方形墓穴内。

中山陵气象恢宏，庄严肃穆，蓝色琉璃瓦掩映在苍松翠柏中，是我国现代陵墓中最有气势的陵园。

站在中山陵祭堂前的平台上，朝四处眺望，松风阵阵，苍松翠柏浩茫无际，南京城内楼宇历历在目，薄雾笼罩，一派云蒸霞蔚气象。

中山陵附近有音乐台，位于中山陵偏东处，建于1932年，系美国旧金山华

▼ 中山陵墓室

