



|| 大雅重读系列 De Voyage Reread Series ||



今天的中国，是由历史的中国积淀而成。  
今天的中国人，是由历史的中国人发展演变而来。  
不了解中国的昨天，不可能真正了解中国的今天。  
不了解历史上的中国人，不可能真正了解今天的中国人。  
对于未来，不了解过去与现今者，  
必定只能一片茫然，或只能妄加臆测。

# 重读中国历史

## Reread History of China

周时奋 / 著

## 图书在版编目(CIP)数据

重读中国历史 / 周时奋著. — 重庆: 重庆出版社,  
2006.10

(大雅重读系列)

ISBN 7-5366-8025-2

I. 重... II. 周... III. 中国—历史 IV. K20

中国版本图书馆 CIP 数据核字(2006)第 094037 号

## 重读中国历史

CHONGDU ZHONGGUO LISHI

### 周时奋 著

---

出版人: 罗小卫

策划: 王仁定

责任编辑: 周英斌 丁晓东(特约) 蒋薇(特约)

责任校对: 周英斌

装帧设计: 熊俊

---



重庆出版集团 出版  
重庆出版社

重庆长江二路 205 号 邮政编码: 400016 <http://www.cqph.com>

凯基印刷(上海)有限公司制版印刷

重庆出版集团图书发行有限公司发行

E-MAIL: [fxchu@cqph.com](mailto:fxchu@cqph.com) 邮购电话: 023-68809452

全国新华书店总经销

---

开本: 730mm × 970mm 1/16 印张: 17.5 字数: 326 千字

2006 年 10 月第 1 版 2006 年 10 月第 1 次印刷

印数: 1—8000

定价: 48.00 元

---

如有印装质量问题, 请向本集团图书发行有限公司调换: 023-68809955 转 8005

---

版权所有, 侵权必究

# 目 录

---

## 序 章 初开鸿蒙 —— 纠正一个瑰丽故事背后的谬误 8

---

## 第一章 部族时代 13

- 第一节 新石器时代的三大标志 14
- 第二节 印证“三皇五帝”的传说 17
- 第三节 筑成“天下万国”的局面 21
- 第四节 “逐鹿中原”——文化的冲突与融合 25
- 第五节 终于被证实的夏王朝 27



---

## 第二章 青铜时代 29

- 第一节 王权和神权的结合 30
- 第二节 青铜时代 37
- 第三节 封建——“封邦建国”的制度 41
- 第四节 以礼制为王朝命脉 45

---

## 第三章 诸侯时代 49

- 第一节 僭越与争霸 50
- 第二节 思想大解放的时代 55
- 第三节 铁血角逐 63
- 第四节 多民族的融合 67



---

## 第四章 统一帝国时代 73

- 第一节 秦始皇 74
- 第二节 统一帝国的接力 81
- 第三节 统一政府的衰落 88



---

## 第五章 分裂动荡时代 95

- 第一节 从分裂到对峙 96
- 第二节 偏安岁月 104
- 第三节 智慧之花、虚无之果 111



---

## 第六章 古典时代 119

- 第一节 古典时代的兴起 120
- 第二节 盛世与衰落 132
- 第三节 普天之下 147

---

## 第七章 对峙时代 157

- 第一节 放眼看北方 158
- 第二节 文弱王朝 167
- 第三节 偏安与繁荣 177



---

## 第八章 草原帝国的插曲 189

第一节 马上得天下 190

第二节 马上治天下 196

---

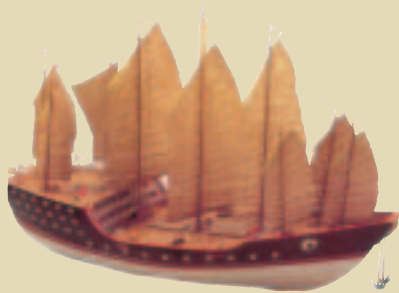
## 第九章 内敛收缩时期 207

第一节 独裁统治下的上层政治 208

第二节 兴衰的契机 213

第三节 守不住的边疆 220

第四节 商品经济的萌芽 226



---

## 第十章 传统的尾声 233

第一节 战争与和平 234

第二节 传统王朝的最后盛世 241

---

## 第十一章 近世时代 249

第一节 鸦片与列强 250

第二节 天朝、湘军与义和拳 258

第三节 向往现代 265

第四节 帝制时代的结束 271



---

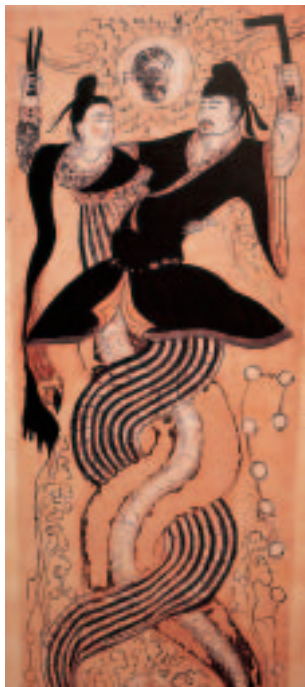
## 附录：中国历代纪元表 275

## 序章 初开鸿蒙——纠正一个瑰丽故事背后的谬误



汉壁画女娲

女娲，中国人共同的始祖母亲，也是中国人解释宇宙本源的人格形象。



唐伏羲女娲绢画

从抁土造人演变为更现实的男女交欢，暗示着神话向世俗的蜕变。

太远古的事情总是以神话的面目出现。神话生动形象，而且便于口耳相传，于是世代代一直说到今天。关于中国人最早的神话，当推“盘古开天地”和伏羲、女娲“抁黄土造人”，它为我们提供了依稀的想象，使我们仿佛看到在那瑰丽而混沌的远古世界里，中华民族最早的英雄和始祖母亲。

真理常常是简单明了的，因而简单明了的故事也常常被误解为真理。一把斧子劈开混沌，一男一女抁土造人，这在现代人看来未必可信，而且其中还可能隐含着一种更为深刻的误导：我们的民族出自于同一个源头，可以追溯到共同的血缘祖先——这使最容易接受血缘观念的中国人感到由衷的兴奋。20世纪最初的考古发现几乎已经证实了这种观念，“蓝田人”和“北京人”的发现，以及对他们的社会生活的揭示，使得激动不已的前辈学者们当时就一锤定音：黄河流域是中华文明的源头和摇篮。

影响何止一两代人。

近数十年来不断出现的考古和人类学研究的成果，使我们开始迷茫然后吃惊：原来多少年来关于祖先的故事，其实并不是那么回事。现在我们大致已经确信，在这广袤的960万平方千米的土地上，她的东、西、南、北、中，到处都有我们民族先祖的发祥地。

按照20世纪60年代人类学界的流行说法，人类的先祖是非洲的埃及古猿，人们在开罗西南撒哈拉沙漠的边缘发现了他们的化石。其后埃及古猿分两支进化，一支经森林古猿演化为现代人；另一支在1,750万年前从非

洲走向各大陆，经腊玛古猿和南方古猿进化为现代人。

我们姑且相信人类学家这一至今最权威的结论，把距今400万~100万年前非洲的南方古猿视做我们共同的祖先，那么他们中有一支就通过南亚次大陆进入了当时的“喜马拉雅海”的海滨。那时候，地球正在发生巨大的变化，喜马拉雅山在强烈的隆起中露出了海面，青藏高原正在形成，它阻挡了来自印度洋湿润的暖风；漫天的风沙在北方堆积起广袤的黄土高原。西高东低的地貌骨架，造成了中国大地“一江春水向东流”的大势；北寒南热、西干东湿的大格局，使当初生活在喜马拉雅海滨的“先人们”向四方奔走迁徙，他们迁徙的路线甚至不亚于任何一次伟大的远征。此后还会进一步地看到，我们这个民族，是一个始终迁徙着的民族，正是这种大规模的迁徙移民，才有了不间断的民族融合，也才最终造就了中华民族。这部恢宏悲壮的移民史，就从那时候起拉开了序幕。

我们的注意力不能不集中到云南。在那里我们起码已经发现了三处古猿的遗址：开远、禄丰和元谋。开远古猿的年代最早，有人认为它是腊玛古猿的一支，但是也有人更大胆地设想：它可能就是独立形成的。这是否同时暗示着亚洲也是人类的一个发源地呢？不管怎样，开远古猿是禄丰古猿的祖先。而其后，在元谋多次发现古猿的化石，其中出自竹棚的被称之为“东方人”的古猿，是东方直立人的直接祖先。这样，开远—禄丰—元谋，便形成了一个完整的古人类序列。

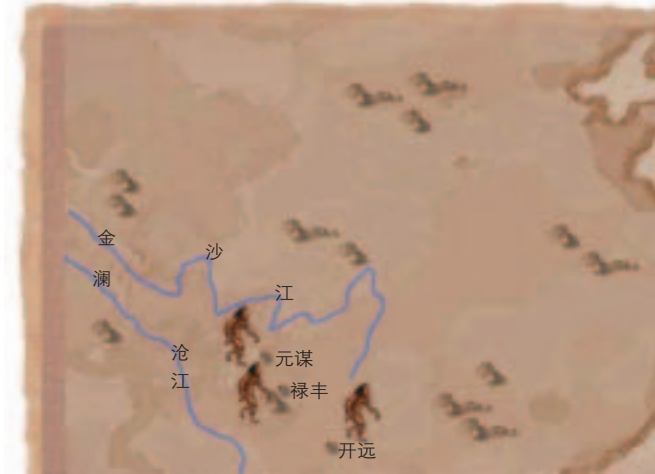
在陕西境内发现的距今100万~65万年前的“蓝田猿



**太昊伏羲氏像**

太昊伏羲氏，风姓，传说中的三皇五帝之首。相传其人首蛇身，与其妹女娲成婚，生儿育女，成为人类的始祖。

## 云南古猿化石出土地点



人”，证明中国人“已经站起来了”。那时候，秦岭以北的中原处于亚热带气候，森林茂密，水草丰泽。为了生存，我们的先人们需要用石块和石片进行大量的砍、砸、劈、削，于是旧石器时代就这样开始了。

让我们用一种非常宏观的分期目光来凝视这段历史，就能看到几乎在同一时期抑或稍晚一点，即距今70万~20万年前，今天的北京郊区也有了活跃的原始人群。周口店的“北京人”遗址，是迄今为止世界上最为丰富和系统的直立人文化遗址，因此我们必然地视它为中国古人类发展的一块里程碑。与此同时，在湖北的郧阳、河南的南召、安徽的和县，都发现了直立人的化石或他们留下的石器。

距今30万~5万年前，古人类演化进入了第二个阶段，早期的智人出现了。值得我们注意的是，考古发现进一步证明了他们仍然是遍地开花般地分布，辽宁的“金牛山人”，山西的“丁村人”“许家窑人”，陕西的“大荔人”，湖北的“长阳人”，江苏的“银山人”，贵州的“桐梓人”和广东的“马坝人”，他们都是旧石器时代中期中国早期智人的代表。

旧石器时代向新石器时代的过渡中，出现了一批形

态明显的“细石器”，我们可以把它们看做是旧石器时代晚期的文化成果。这是一种以间接的打制或压制技术制造、加工的精细的小石器，通常镶嵌在骨木的杆柄中作为刀、箭、矛等复合工具。代表这一成就的，除了华北的周口店和许家窑文化外，在东北还有辽宁海城“小孤山”遗址和哈尔滨的“阎家岗”遗址；在南方，则有广西的“柳江人”和四川的“资阳人”。我们甚至还在湖北江陵的鸡公山发现了同一时期古人露天居住的遗址和野兽屠宰场。此外，在华北、东北、内蒙古、新疆和西藏，又发现了一批距今约1万年的“中石器时代”的人类，而这一时期最富有地方特色的人类，则是在大兴安岭西部草原上的“海拉尔人”和“昂昂溪人”，这是一群背着鱼叉和弓箭姗姗来迟的流浪猎人，他们的后裔也将在中华民族的大融合中扮演重要的角色。

在我们的故事开篇，我们就不得不改变以往的观点。我们这个民族的摇篮分布在祖国的东、西、南、北、中，他们在摇晃中一起蹒跚着走出蒙昧而进入文明，他们从各自的地平线上望见了东方文明的第一缕曙光。



#### 云南元谋土林

这里发现了中国最早的人类化石，是我们170万年前远祖中的一支。



#### 陕西蓝田猿人塑像

距今100万~65万年前的蓝田人，已经开始了直立行走。当时的秦岭北麓，森林茂密，水草丰泽，需要用石块和石片来砍、砸、劈、削的事情是大量的，旧石器时代就这样开始了。

## 第一章

# 部族时代

大量的考古发现令人眼花缭乱，它们提供了令人惊叹的直观的史前画面，印证和修正着由传说写成的“信史”。那是真正瑰丽的历史，发生在距今4万~1万年之前，它比以往的任何想象与传说丰富得多，也热闹繁荣得多。



## 第一节 新石器时代的三大标志

按传统考古学观点，旧、新石器时代石器的制作技术是以打制石器和磨制石器来区分的；然而近年来的考古成果表明，磨制石器在旧石器时代的晚期已经出现。这个被冠以“新石器”之名的时代，其文化面貌的焕然一新是以旧时代所无法比拟的。发生在距今1万年前左右的这场伟大的变革之所以被称为“新石器时代革命”，是因为人类生活已从攫取经济过渡到了生产经济，定居、制陶和农业的出现，成为这个时代的三大重要标志。

### 两大农业经济区的形成

全球性的气候变暖使距今8,000~7,000年前的中国大地有了另一番自然景象。华北地区森林葱茏、湖泊密布，而长江流域更是江河纵横、泽国千里。

温暖湿润的气候和厚重的黄土，使北方的黄河流域成为中国粟作农业的起源地。人们砍伐了成批的森林，在新的土地上翻土、播种直到收割、加工，初步形成了系列化的生产流程。考古曾发掘出土10万斤以上的粟类遗存，足以说明当时粟作农业的规模。与黄河流域共同构成“北方粟作农业区”的另一个生产基地是东北的辽河流域，那里的农业也已经脱离了最初的阶段，生产工具的种类涵盖了从掘土到加工的各个环节。然而由于气候条件的制约，农业生产的整体水平不及黄河流域，狩猎和采集依旧是先人们生存的重要手段。



#### 开辟衍绎

神话传说中记载了一个民族对其文明起源的认识和理解。

对史前时期的考古发掘所取得的令人惊异的重大成果之一，就是在湖南道县玉蟾岩发现的1万年前的稻壳，这是世界上迄今为止所发现的最早的人类栽培稻。在湖南澧县彭头山遗址、河北舞阳贾湖遗址、江西万年仙人洞和吊桶环遗址，都发现了这一时期栽培稻的遗存。这表明距今10,000~8,000年前后，长江中下游和淮河流域已经产生了稻作农业。而在浙江余姚的河姆渡遗址，发现了7,000年前的大量的稻谷堆积，最厚处超过1米。在河姆渡遗址同时发现的还有成套的稻作农具，其中骨耜多达170余件。长江流域广袤而肥沃的河湖冲积平原、充沛的水资源和湿润温暖的亚热带气候，使之成为中国“南方稻作经济区”最重要的组成部分。



**北方高原梯田景观（上）**  
**南方平原水田景观（下）**

在距今7,000~5,000年前，北方形成了以种植粟和黍为主的粟作农业区，南方的长江流域形成了以种植水稻为主的稻作农业区。

## 实用与美观结合的陶文化

陶器是伴随着农业的发展而出现的，这可以与“神农耕而陶”的传说相印证。新石器时代的陶器制作技术大有改进，“泥片贴筑法”已经相当成熟，是当时主要的制陶方法。在黄河流域，开始出现了“泥条盘筑法”，并用陶窑烧制陶器。从最初的捏塑到泥片贴筑，进而到泥条盘筑或圈筑成型，这不但表现了人的塑造能力的提高，而且在陶坯中融入了人对美的理解，在当时堪称伟大的、划时代的进步。

作为新石器时代三大标志之一的制陶技术，当时已经形成了区域间的不同文化特征。东北兴隆洼文化的陶器流行桶形罐和篦点纹，带有“文”字纹的装饰；黄河中游的前仰韶文化制陶水平最高，后世常见的一些制陶方法在当时已经初露端倪；长江中下游地区流行夹碳陶和器耳装饰，在陶器的表面刻画十分生动的动植物纹饰。



**泥条盘筑法**

中国新石器时代主要的制陶方法，最迟在新石器时代中期的前仰韶文化中已经出现。

我们决不能忽略陶器上的某些细小的处理，比如裴李岗文化晚期那些精美的黑陶，老官台文化中加在陶器口沿上的那一条红彩饰，黄河下游后李文化和北辛文化所流行的圆底器和三足器等等，它们不但显示了人类的智慧，而且有些手法已经初露了某些超越时代的见识，而后人在数千年之后都很可能只是在此基础上做得更精细、更漂亮一点而已。

## 南北相异的史前居民聚落

作为人类生存基本要素之一的居住方式，南方和北方所表现的方式和风格迥异的聚落形态，使我们确信中国的史前居民聚落和民居建筑已经形成了南北两大系统。北方以穴居为代表，而南方则以干栏式建筑为特色。

巢居与穴居，正是早期史书上曾经含含糊糊地提到过的，比如《韩非子》说到“有巢氏”为了躲避野兽的侵害而构木为巢；《礼记》中说到以前的帝王没有宫殿，冬天居穴，夏天居巢。

南方的干栏式建筑很可能受到巢居的启发，这类建筑经常出现在森林之畔和河湖之滨，浙江余姚的河姆渡遗址是它们的典型代表。这是一种木结构的两坡式建筑，以梁、枋和厚地板建立在成排的柱桩之上。令人惊讶的是，它的建筑构件以榫卯契合，而榫卯的结构与现代建筑的榫卯已大致无异。

穴居主要分布在北方的黄土高原上。这里有得天独厚的筑掘居穴的自然条件，厚重的黄土结构呈垂直肌理，壁立的土墙不易坍塌，当地气候干燥爽朗，适宜挖洞居住。这种“以地为壁”的建筑的最大好处，是能起到很好的御寒保温作用，而这正是北方建筑要解决的首要问题。穴居分为半地穴和深穴两种。在前仰韶文化和兴隆洼文化遗址都发现了穴居的房屋，而在前仰韶文化和后李文化遗址发现的半地穴式的房屋，一般呈方形或圆形，边壁有柱，在南壁设有斜坡或台阶门道以供出入，“墙门朝南开”的形式起码在7,000年前就已经出现了。



河姆渡干栏式建筑



北方半地穴房屋

半地穴房屋比起地穴式房屋，采光、通风条件要好得多，冬暖夏凉。



## 第二节 印证“三皇五帝”的传说

人们喜欢用“自从盘古开天地，三皇五帝到如今”来通俗地概括中国的历史，“三皇五帝”也就被传说为中华文明的创始人（“三皇”为“天皇、地皇、泰皇”，“五帝”则指黄帝、颛顼、帝喾、尧、舜五人）。如果我们认同一部分传说中以“神农氏”作为农业形成时期的人格代表，“五帝”作为古国时代的领袖或时代的人格代表的话，那么就可以把这段历史定位在距今6,000~4,000年前之间。通过考古所揭示的这一时期的史前文化，大体可以获得如下结论，即三大集团的形成与相互交汇，以及“传说时代”与考古成果可以相互印证。



弧线圆点纹细颈壶  
庙底沟类型典型器物。

### 三大地域集团的形成

“五帝时期”是中华民族统一国家的重要奠基时期，也是中华民族多支祖先不断重组的重要时期。根据不同的经济类型和传说，中华大地在这一时期出现了三大地域（民族）集团，分别是以仰韶文化为代表、以中原粟作农业

根据不同文化遗址表现出来的断代和文化特征，“传说时代”的大轮廓已经获得了考古成果的印证。作为与信史时代相对应的“传说时代”，在它曾经被人们普遍怀疑之后，今天却能在出土的遗址中找到它隐秘然而又有着某些真实意味的文化信息。

传说与考古学文化区系的关系表

历史年代		距今6,000年前 神农氏时代	距今5,500年前 五帝时代早期	距今5,000年前 五帝时代中期	距今4,500年前 五帝时代晚期
古史传说年代					
中原地区华族集团		仰韶文化前期	仰韶文化晚期	中原龙山文化 早中期	
东南沿海	山东	大汶口早期	大汶口中期	大汶口晚期	山东龙山文化
虞（夷）夏集团	环太湖	马家浜文化	崧泽文化	良渚文化早期	良渚文化晚期
和苗蛮集团	江汉地区	大溪文化	屈家岭文化	石家河文化	
燕山地区	辽西	红山文化早期	红山文化晚期	后红山文化 (小河沿文化)	
黄帝集团	内蒙古	仰韶文化早期	海生不浪文化	老虎山文化	

区为主要活动范围的“神农氏华族集团”，以红山文化为代表、以燕山南北地区为主要活动范围、以渔猎为主要经济方式的“黄帝集团”，以大汶口文化和良渚文化为代表、以东南沿海稻作农业区为主要活动范围的“虞（夷）夏集团”。这三大集团在充分发展各自的个性化文化的同时，又不断交汇融合，为夏、商、周三代文明打下了坚实的基础。

## 黄土地灿烂的仰韶文化

仰韶文化是目前中国发现最早、分布最广、极为成熟灿烂的一支新石器时代的文化，对中国新石器时代文化格局的形成和演变产生了深远的影响。它首次出土于河南渑池县仰韶村，并以其地命名，然而其最典型的代表性遗址当属位于黄土高原上的陕西西安的“半坡遗址”和临潼的“姜寨遗址”。仰韶文化（约公元前5,000年~前3,000年）长达2,000年之久，尤其以它的彩陶文化令人瞩目，成为新石器时代彩陶的顶峰。

## 异花并蒂的东方大汶口文化

与仰韶文化同时期（约公元前4,500年），东方的先民创造了璀璨的大汶口文化。他们与仰韶人接触密切，反映在彩陶制作上风格十分接近。大汶口文化在发展中曾一度向黄河中游西拓，势力侵入仰韶人地盘，然而它在与仰韶东进的力量抗衡中又逐步向东退缩。1,500年后，它再度以龙山文化的面目出现。

## 南方江汉平原上的大溪文化

长江中游的江汉平原诞生的大溪文化深受先进的仰韶文化的影响，通过汉水的支流淅水，江汉地区的先民与伊洛地区产生广泛的文化交流。在距今7,000年前的大溪文化时期，红陶流行，器形多见圈足器，也出土了大量的釜、鼎、筒形瓶。大溪文化时期，彩陶流行旋涡纹、波浪纹，表现出长期与水为伴的江汉先民对水的深切感受。



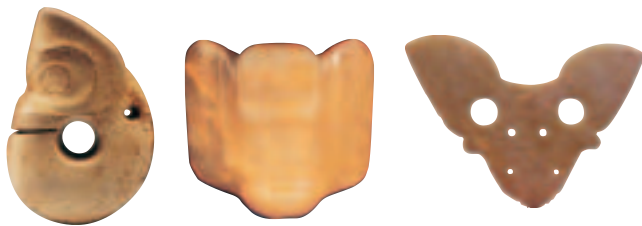
**花瓣纹彩陶盆**

这是大汶口文化的典型器类，其纹饰则为仰韶文化庙底沟类型的风格。



**尖底瓶**

黄河流域广泛使用的汲水器，水灌满时，水瓶会自动直立。



(从左至右)  
玉兽玦、鸟形珮、猪首形玉珮

### 玉器——物质化的精神

发达的玉器制造是新石器晚期的标志之一。玉器作为非实用器类，是一种礼器，后来发展为王权的象征，在神权被王权垄断后，玉器又成为通天的神器。中国最早的玉器可追溯到距今约8,000年前的查海文化和兴隆洼文化。到距今5,000~6,000年前，出现了中国史前时代的两大礼器系统：以猪龙为特色的红山文化和以琮、璧为特色的良渚文化，分别构成了南北两大玉文化中心。红山文化玉器代表了北方玉器制造的水平。

## 游牧与农耕交汇的东北红山文化

红山文化有发达的农业，石锄、石铲、石刀是他们常用的生产工具，但游牧和渔猎仍受到重视。红山文化以精美的玉器和大型宗教建筑著称。在今天的辽西大凌河流域发现的距今5,000年前的大型宗教遗址（由女神庙、祭坛和积石冢组成），估计是红山文化最高的政治中心。红山文化已经突破了原始氏族的聚落阶段，产生了城邦式的古国，原始国家开始在北方出现。



彩陶圈足碗

与大汶口文化一样，大溪文化也盛行圈足器，彩陶图案则与仰韶文化庙底沟类型的花瓣纹相同。

## 环太湖和杭州湾的马家浜、崧泽文化

大约在距今6,000~5,500年前的马家浜文化及其后继者崧泽文化，已经活跃在环太湖和杭州湾的土地上，稻作农业、精磨石器和穿孔技术、以直线条纹为特色的南方风格的彩陶和琳琅满目的玉佩饰，成为这一水乡文化的地域特点。与之相呼应的是南京、镇江一带的北阴阳营文化和皖南的薛家岗文化，基本上具有同样的特质。

距今5,000年前左右——相当于传说中的五帝时代的晚期，出现了一批新兴的地域文化。这些在仰韶文化结束后出现的更为先进和成熟的地域文化，包括中原地区的中原龙山文化（早中期）、继大汶口文化出现的山东龙山文化、环太湖的良渚文化、江汉地区的石家河文化、燕山地区辽西的后红山（小河沿）文化和内蒙古的老虎山文化等。



红山文化遗址复原图