

# 序 言

李波

辽砚，是中华民族绚丽的文化瑰宝，是本溪山城的自豪。

百年沧桑，百年传承，辽砚以其独特的石质和制砚人精湛的雕技，成为本溪文化交流的“使者”，沟通了与外界的往来。多少年前，我还没到本溪市工作的时候，就听说本溪西南群山环抱的平山区桥头镇盛产辽砚。作为与端砚、歙砚齐名的辽砚，它不仅获得书法家的青睐，也得到收藏家的珍视。八年前，我从沈阳调至本溪工作后，对辽砚更是情有独钟。

辽砚采用的是桥头镇所产的青云石为基材，青紫相间，花纹独特，滑不流墨，涩不磨笔。从清圣祖——康熙年间算起，辽砚产生的历史已经很久很久了。清末民初，被称作辽砚的桥头石砚行销甚广，曾远销日本、菲律宾、新加坡、马来西亚等国家和香港地区。20世纪30年代，作为辽砚生产的盛期，桥头镇当时的砚合作坊多达10余家……经过几代辽砚传承人的不懈努力，如今，辽砚已成为本溪一张夺人眼目的名片，一个代表本溪特色的品牌之一。2001年阳春三月，《辽砚艺术作品展》在中国美术馆成功举办。“游龙戏水”、“太白醉酒”、“天女散花”、“龙凤座瓶”、“望子成龙”……那一方方各式图案的辽砚，以其纹饰绚丽优美、线条清晰流畅、构图自由奔放、造型奇异多变，让人目不暇接。

辽砚书写精彩。在辽宁省旅游纪念品十大精品奖评比中，本溪辽砚厂系列产品名列其中；在首届东北旅游商品展销会上，本溪紫云堂辽砚荣获金杯奖和全国农产品加工贸易博览会金奖；辽砚第四代传承人、本溪辽砚厂厂长章永军创作的《中国辽砚——万众一心》，荣获第五届中国民间文艺山花奖、民间工艺奖铜奖。北京画院院长刘春华珍藏着一方紫若沈檀、青如碧空的辽砚，他称辽砚为“砚林珍品”。

然而，作为手工技艺，辽砚少有历史沿革、制作方法、传承谱系等记载。出于对文化瑰宝的钟爱，也出于对本溪这片土地的眷恋，由平山区人民政府区长王震主编、辽宁人民出版社出版的《中国辽砚》一书和读者见面了，这是一件很有意义的事情，这是辽砚艺术的完美展示，这是对中华民族优秀文化的弘扬。翻读书中那一行行飘香的文字和一幅幅珍贵的照片，让人感受到辽砚丰厚的文化底蕴。我相信，奇趣天然、美妙多姿的辽砚，一定会成为更多文化人书房中必备的文房四宝之一，也期盼着辽砚一代代传承人精雕不辍，不断续写辽砚新的辉煌！

我衷心祝愿辽砚申报省级非物质文化遗产代表作成功。此为序。

（作者系中共本溪市委书记）

# 砚之瑰宝

胡中泰

作者简介：胡中泰，男，江西婺源人。婺源龙尾砚研究所所长，江西省七、八、九届政协委员，第五届中国工艺美术大师评委，中国文房四宝协会高级顾问。一生从事砚雕与砚文化研究。胡先生治砚追求自然、古朴、浑厚、稚拙之美，将书画金石与雕刻为一炉，形成了自己独特的艺术风格。砚雕作品多次在全国、全省工艺美术大赛中获奖，被选作国家礼品以供海内外人士收藏。胡先生治砚同时致力于中国砚文化研究，编著有《中国名砚欣赏》、《中华文房》、《龙尾砚》、《中日交流砚作品》、《歙砚的鉴别和欣赏》、《中国石砚概观》等专业书籍。是国内为数不多的砚雕刻艺术与砚文化研究的杰出艺术家，日本《辰野新闻报》称其为中国的“人间国宝”。

中国是一个具有悠久历史的文明古国，在漫长的历史长河中，我们的先民创造了丰富的物质财富和精神财富。在浩如烟海的文化宝库中，作为文字书写、传播文化的文房用具亦是不可忽视的财富。

中国文房用具——笔、墨、纸、砚的产生、提高、发展，都是与社会的发展、文化的繁荣密不可分的。笔墨纸砚是我国特有的书写用具，同时也是我国一种极具特色的传统文化形式，具有实用和欣赏的双重价值，体现出了我国历史的悠久与文明。正因为如此，笔墨纸砚又被人们称誉为“文房四宝”。而在“文房四宝”中能够传世最久的当数为砚了。从大量的地下考古发现，砚的起源年代可追溯到新石器时代，距今约有五千多年的历史。五千多年来，我们的祖先陆续采制出了各种石质（不同产地）的砚，汇成了绚丽多彩的中国名砚之林。辽砚便是其中之一。

辽砚主要产地为辽宁省本溪市，砚石主要出在本溪市桥头镇小黄柏峪。

为了弘扬民族文化，促进辽砚雕刻艺术的传承与发展，扩大辽砚在中国名砚之林的知名度，辽宁本溪市决定编辑出版《中国辽砚》。听参与此书编辑的同仁

虞崇文先生介绍，此书的策划与主编均是本溪市的党政领导干部，他们为宣传辽宁、宣传本溪、宣传辽砚而作，实感敬佩。

中国地域辽阔，物产丰富，就石砚而言有几十种之多，分布于全国二十几个省，可谓品种繁多。砚是一种实用品，也是一种艺术品，同时还是一种文化。解放以来，为了弘扬中华砚文化，已先后出版了不少专著，如广东端砚、安徽、江西歙砚、山东鲁砚、山西澄泥砚、宁夏贺兰砚、四川荥却砚等等，它们的出版发行，为弘扬中华民族传统文化，为保护当地的非物质文化遗产，为宣传当地的文化旅游都起到了积极的作用。而这些专著均是砚文化业内人士所作，党政领导干部亲自担当策划，主编却还是首次。足见传统文化在本溪受到的重视和地位。我作为一名长期从事砚雕艺术与砚文化研究的工作者，也深感鼓舞。

相信王震先生主编的《中国辽砚》，将给人们展示出辽砚的全貌，让更多的人了解辽砚、喜欢辽砚，起着导航的作用。此次收录书中的百余方辽砚，有宫廷砚，有民间砚。一方方砚台，叙述着一个个故事；一方方砚台，体现出辽砚人的聪明和智慧。可见，新一代辽砚人在继承传统的基础上不断创新，不断发展，使辽砚以其特有材质、巧妙的构思、精湛的技艺，将实用与欣赏在砚中巧妙地得以结合，给人以美的回味和联想。

在《中国辽砚》出版之际，献上感言，谨表祝贺。



金壁·狮子舞青纹（白碧砚·胡中泰作）



长宜子外砚 4300×120

王德昌作





总策划：李波  
顾问：盖成立  
赵连成  
何庆伟

## 目录 Contents

主 编：王 震

副 主 编：虞崇文  
侯文彦  
编 委：孙立新  
乔 宇  
夏沈东  
党英才

封面题字：冯大中

- |              |      |
|--------------|------|
| 序言           | 李 波  |
| 砚之瑰宝         | 胡中泰  |
| 01 中国辽砚 砚林珍品 | 王 震  |
| 08 辽砚欣赏      | 虞崇文  |
| 12 辽砚作品选登    |      |
| 12 “袁家砚”·袁 斌 |      |
| 13 辽砚厂·章永军   |      |
| 24 阿昌治砚·王德昌  |      |
| 32 启鸿堂·关世宏   |      |
| 37 聚墨堂·白 石   |      |
| 42 辽砚艺人·米玉石  |      |
| 44 俊砚堂·邵 俊   |      |
| 46 南北砚庄·黄振锋  |      |
| 48 天铸石坊·丁善武  |      |
| 49 乾鼎玉都      |      |
| 50 收藏·鉴赏     |      |
| 57 关于辽砚的对话   | 郑文才  |
| 58 辽砚印痕      | 党英才等 |





# 中国辽砚 砚林珍品

王秉

辽宁本溪市桥头镇砚河

## 一、走进辽宁

辽宁，地大物博，历史悠久，民族文化源远流长。

早在远古时代，辽宁地区就有人类繁衍、生息活动的记载：在营口市大石桥南金牛山发现的金牛山人化石及其遗址，距今已有28万年，是迄今为止辽宁地区发现的最古老的一处人类栖息地；在朝阳市喀左县发现的鸽子洞遗址及出土的石器，属于旧石器时代中期人类遗址，距今有5万余年的历史。

历史就是凝固的记忆。

大约在7000年前，辽宁地区开始进入新石器时代。沈阳新乐遗址出土的大量器物，显示了辽宁在原始社会末期的繁荣景象；朝阳牛河梁红山文化遗址，距今约有5000年的历史。从出土的祭坛、积石冢、神庙、女神彩塑头像、玉雕猪龙、彩陶等重要文物，足以证明，这里存在一个初具国家雏形的原始文明社会，标志着辽宁地

区是中华民族文明的起源地之一。自公元前20世纪夏朝进入奴隶制社会后，辽宁地区逐步与之建立了隶属关系。据中国最早的史书——《禹贡》记载：辽宁地区最早为冀、青两州之城，夏商为幽州、营州之地，春秋战国时期为燕地。秦始皇统一中国后，全面设置郡县，在辽宁地区设置辽东、辽西、左北平郡。两汉、三国时隶属幽州，西晋隶属平州，东晋为营州。隋朝时置辽东郡、柳城郡、燕郡，唐朝时在安东都护府的管辖下，辽代为东京道、中京道，金代为东京路、北京路，元代置辽阳行省，明代时为辽东都司。辽宁地区是中国最后一个封建王朝——清朝（公元1644—1911年）的发祥地，至今遗存下来的沈阳故宫、清初三陵（永陵、福陵、昭陵），反映了这一时期的政治、文化、历史面貌。民国初沿袭清制，公元1929年（民国18年），奉天省改为辽宁省，取江河永远安宁之意。

在封建社会更替时代，社会制度的腐败不堪，民不

聊生，远离中原的少数民族势力趁机割据，雄霸一方，在辽宁地区留下了一段痛楚的记忆。唐朝时，契丹族建辽；宋朝时，女真族建金；明朝时，满族建清。那些卓识远见的思想家、政治家、军事家，在承袭中原文化的基础上，按照自己固有的民族特色去倾力执政。辽太祖耶律阿保机，清圣祖爱新觉罗·玄烨（康熙），便是杰出的代表人物之一。他们不遗余力地汇集汉族杰出的有识之士和优秀的工匠，为各自的兴旺发展所用。作为文字书写、文化传播的重要工具的砚，在朝廷和他们所治之地得到了广泛的使用。东北这块大地上相继出现了辽砚、松花砚两大名砚。

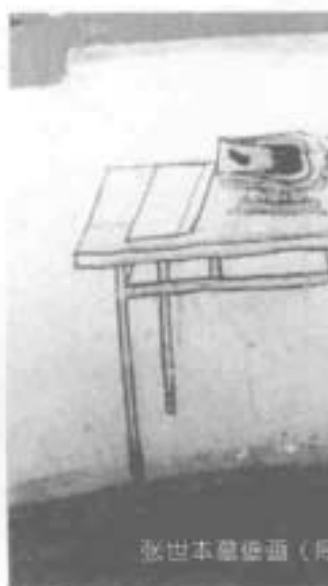
## 二、辽代的砚

追溯到辽代时期，在文人墨客的文房四宝中，砚台就已经得到了比较普遍的应用。

2002年，辽宁画报出版社出版的魏占魁先生编著的辽代文物丛书《辽砚》（此处专指辽代的砚），以详

尽的史料，佐证了在辽代其统治者承袭中原文化，为辽代的兴旺发展所用，作为书写文字、传播文化的重要工具，在发掘的辽墓中出土了陶砚、石砚、玉砚和银砚。砚台当时已融汇于辽契丹民族的生活之中。

此书是以砚台为主的辽代文化的再现，不





辽代龙凤纹石砚，辽中原大塔基座出土，1997年发露。16.5×10.5×6厘米，灰色石料，石材产地不详。



辽代莲花鱼纹砚，17×10×3厘米。



辽代风字形石砚，砚石为黑沙岩料，辽代石佛造像多用此石料，17.6×14.3×4.8厘米。

本章节图片摘自辽代文物丛书《辽砚》

难看出，契丹民族在承袭汉文化中所发展演变的痕迹。契丹民族由奴隶制向封建制转化过程中逐步接受很多的汉文化，同时也保持自己的民族特点，这就是具有历史性的辽代文化。书中展示的各种“陶砚”，其制作工艺精良，造型优美，斑斓绚丽。从辽宁省博物馆陶艺馆出土文物所展示，辽代的陶砚工艺已经达到了相当发达的程度，它源于中原文化，却不同于中原风格。

书中“石砚”一节收录了出土于辽代的三方古石砚：龙凤套石砚、莲花鱼纹砚、风字形砚。除第三方风字形砚表明砚材质为黑沙岩石料外，其余两方材质未有说明，因未有确凿的证据，尚不能断定这三方古石砚是产于本地，还是从中原流传而来。

在河北省宣化发掘的九座辽代古墓发现了大量壁画。

张文藻墓（辽大安九年，公元1093年）壁画中，桌面上画有文具一套，其中有一方唐代制式的箕形砚（又称风字砚），并带有台座。两枝笔立于笔架上。

张匡正墓（辽大安九年，公元1093年）壁画中有“风字砚”一方，砚置于雕有卷草花纹的台座上。砚池内有墨一块。笔两枝，立于笔架上。我们仿佛步入一条时间的走廊，看到了墓主人生前的生活雅趣和难觅情怀。

张世本墓（辽大安九年，公元1093年）壁画中有书桌，桌上画有笔、墨、纸、砚。砚为“风字形”，并带有镂空台座，活灵活现。

魏占魁先生所著的辽代文物丛书《辽砚》，反映了在辽代，我国东北地区使用砚台的情况，实为一份珍贵的史料。

### 三、辽砚历史

说起辽砚的历史，或是从史料记载寻找，或是有实物佐证，两者必须兼备其一。遍查辽宁的史志，我们可以从中看到一些关于辽砚的记载。

《奉天通志》始建于1927年，印行于1934年。初，张学良将军任总裁。通志编辑馆长白永贞。“辽东之有志书，始于元大德时之辽阳行省图志。明修辽东、全辽两志尚有传本。清盛时，凡四修盛京通志。惟乾隆九年及四十三年两次钦定之本，始纯为官修。”说明《奉天通志》始虽修于1927年，但其原始史料均取之于前朝，可追溯至清乾隆、明、元代。

《奉天通志》卷九十九 礼俗志三器用篇载：“砚，盛京通志：本地石可为砚者，出平顶山及骆驼洞，然质滑。瓦可为砚者，出北镇庙，然性坚难磨。得辽阳东上石桥金星卵石，方可成器。木可为砚者，

即辽阳西瓜木也，质轻易携，颇能下墨，虽非奇玩，亦可自珍。”

《奉天通志》卷一百二十物产志图矿物篇石属载：“紫石，产车夫屯之南山，李千户屯之北山，可制砚，销路甚广（铁岭志）。城东金坑青石、紫石可为砚（辽阳志）。”

《盛京通志》卷二十七物产志载：“安石……又平顶山及骆驼洞石剖之有绿文，可制器玩，又浮金石可为砚。”

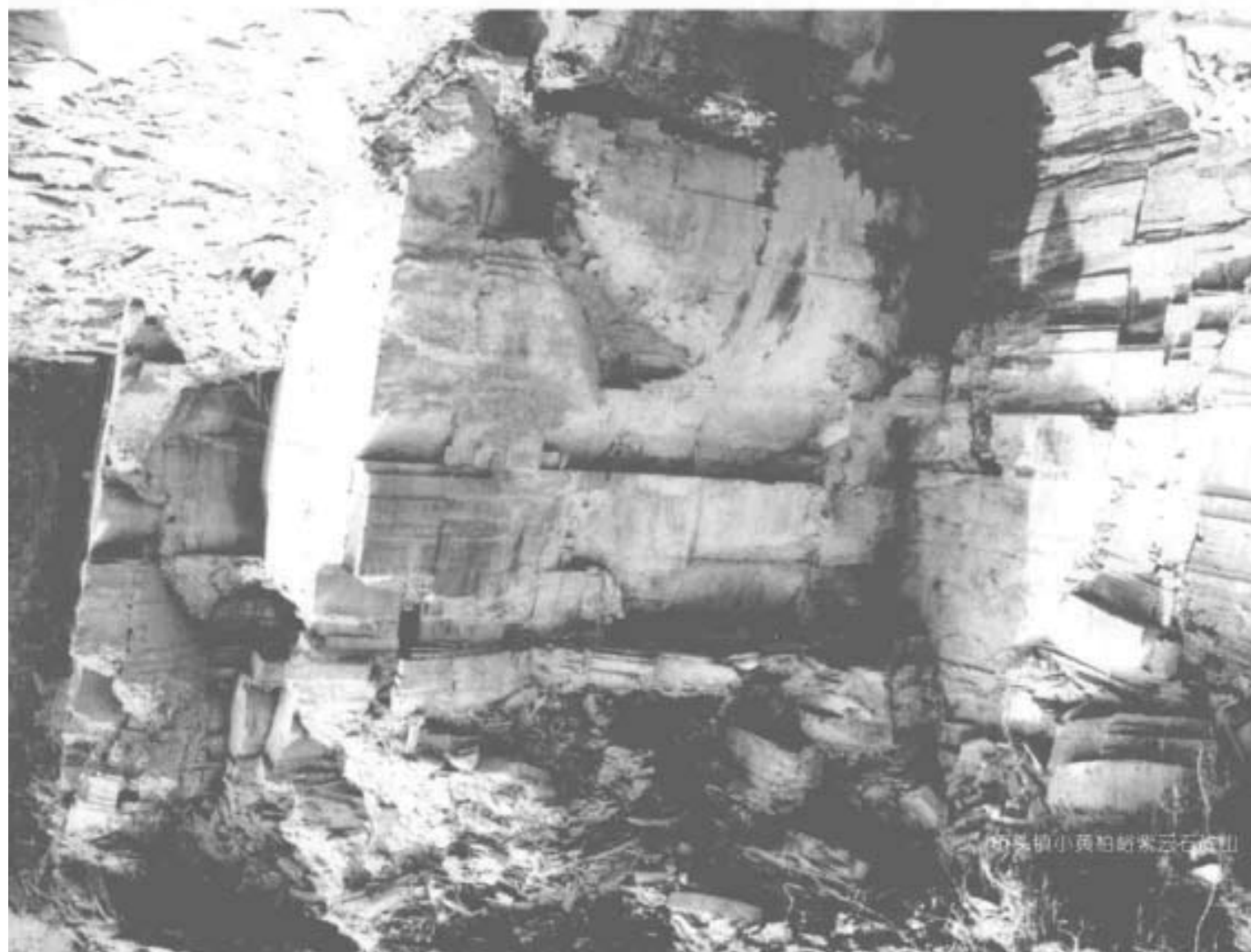
这说明，在清代，辽宁已经有了以“本地石”制砚。石产于平顶山及骆驼洞，还有辽阳东上石桥。同时还出现了瓦砚、木砚。台湾国立故宫博物院著名学者嵇若昕先生所著《品埒端歆》称：“至于东北所产制砚之石材，除吉林省通化市的绿色松花石与辽宁本溪市的桥头镇桥头石外，清人的记载中尚有平顶山及骆驼洞、辽阳东上石桥金星磨石，与浮金石。这些砚石不知确实产地，俟考。”

《全辽志》卷一山川志载：“辽阳，平顶山，城东一百里，山周三十里，其顶平广可耕稼。”遍查当时辽阳地图卷，城东一百里平顶山即为观本溪境内之平顶山。

《辽阳县志》卷三十物产志载：“城东南九十里谢家堡北兰河出翠石；城东南三十里水峪出青石可制碑；城东南十五里石厂峪出青石可制碑；城南五里打白孤出青石可制碑；城东一百里金坑出青石、紫石水成岩可为砚。”这里所称的城东一百里金坑亦是在观本溪境内。

上述史料证明，在清之前，辽宁的本溪、铁岭、辽阳等地已经以石制砚，并且还出现了瓦砚、木砚。随着新的石材被发现利用，渐渐地人们把视线集中到了本溪市桥头镇小黄柏峪。

我们现在称谓的辽砚，是指辽宁省出产的以本溪市平山区桥头镇小黄柏峪出产的“桥头石”（紫云石、青云石、线石、木纹石）为代表的石砚。



桥头镇小黄柏峪紫云石砚山



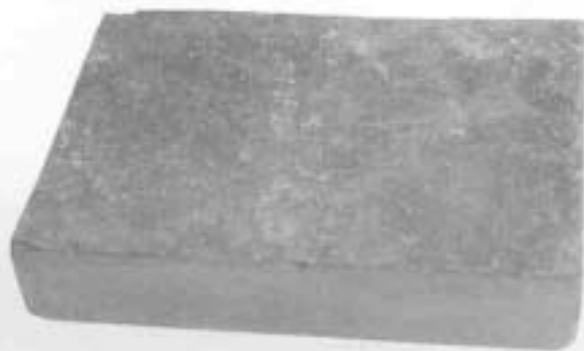
紫云“线石”



木纹石



木纹石



青云石

辽砚究竟诞生于何年代，这是一个史学问题，有待于专家们新的研究与发现。

那么辽砚的称谓是从何时叫起，就显得不那么重要了。权且把它当作当地人民群众对其生产产品的一种地方称谓。

#### 四、本溪“桥头镇”

山清水秀的桥头镇，位于本溪市东南约十五公里

处，因有细河绕镇而过，原名“细河沿”。此地名从残唐五代一直沿用到南北宋时期。辽邦统治者信奉佛教，在细河西大山下建起一座白云寺庙。其地名也由“细河沿”改为“白云寨”。明末清初设有马市。各地商贾云集，在此经商。因常受细河之水阻袭，后人便在河上搭起一座桥，此地始称“桥头”。桥头周边重山叠嶂，峻岭茫茫。四季分明，气候宜人。

桥头一带石材资源丰富。特别是小黄柏峪村出产丰富的可以制砚的石材。细分起来有这么几种：一种是纯紫色的“紫云石”，一种是纯绿色的“青云石”，一种是青紫相间的“线石”。常见的是在紫色石中夹有厚度约两、三毫米呈“线”状的绿色石，一般都间有三、四道“线”，所以人们都顾名思义称其为“线石”。还有一种黄色，通体呈木纹状的“木纹石”。这其中又分出一种尚未完全木纹化的黄、绿相间的“木纹石”。

桥头砚石的发现与利用最

桥头镇领导走访制砚艺人





沈阳世博园本溪园入口巨型辽砚

早从何时起，现在还不十分清楚。从史料上看，清代以来这儿便开始热闹起来了。先是为宫廷提供砚石，陆续延续了康熙、雍正、乾隆三朝；后伪满溥仪也仿先祖作法，以桥头石砚赏赐臣属，当时的达官显贵间也曾以桥头石砚作为馈赠之礼。

台湾学者嵇若昕先生的著作《品埒端敬》称：“今日东北有两个地点产石制砚，一在吉林省通化市。另一处是在辽宁省本溪县桥头镇，所产之石为桥头石，所制之砚称为‘辽砚’。”

“清末民初，被称为‘辽砚’的桥头石砚行销相当广，曾远销菲律宾、新加坡、马来西亚、日本诸国。20世纪30年代，辽宁省本溪之桥头镇砚石作坊有孟家、方家、杨家、袁家等十来家。并有一家日本人开设的刻石砚之店铺，以桥头石中之绿色石——青紫云石之青石层仿制古砚出售，获利颇多。”

近年来，桥头镇辽砚之“袁家砚”第三代传人袁斌，虽已年迈，尚心系辽砚，向后人精心传授砚雕技艺。小黄柏峪村民间艺人米玉石，天命之年，雕琢不

止，农事之余，娴熟雕砚，其乐融融。

挥笔落纸墨痕新，几方辽砚最可人。2006年6月，以本溪桥头石雕刻制作石砚和插屏的传统手工艺——“桥头石雕”，被辽宁省评为“非物质文化遗产”而得以保护。辉煌又一次飞落本溪桥头镇。

## 五、辽砚——绚丽的“城市名片”

辽砚奇趣天然，美不胜收。无论是中国传统文化毛笔字的需要，还是作为传统工艺品收藏的需要，还是政府、企业间文化经贸活动中馈赠之礼的需要，都促进了本溪市的辽砚制作。无论在数量上和质量上都达到了一个前所未有的阶段。辽砚在“袁家砚”传人的基础上又得到了新的升华。本溪市涌现出了辽砚厂、紫霞堂这样的规模初具的生产大家；也造就了章永军、冯军、王德昌等一批雕琢高超的艺人。

我们欣喜的看到，经过一代又一代的传承与光大，本溪辽砚已成为与外界交流往来的“文化使

者”，成为本溪市一张绚丽的“城市名片”。

清晰的记得，1978年，党和国家第一代领导人邓小平出访日本时，带去四方辽砚以作馈赠。他高兴地说“辽砚是中日友好的特殊使者”，日本友人也爱不释手地称辽砚是“中国的国宝”。

2000年，在中国美术馆成功地举办了“辽砚艺术作品展”，使辽砚盛举共襄，大放异彩，让世人又一次领略了中华民族灿烂文化长河中这颗艺术瑰宝。这是辽砚留给历史的足印。

回望历史的履痕，辽砚曾给本溪带来了一个又一个惊喜。2000年桃花盛开时节，时任辽宁省省长的薄熙来率团前往江西参加两省的经贸洽谈会。其间，两

省省长驻足辽砚展台，他们指砚评说，兴致盎然，无不为之赞叹。江西新闻媒体也连续推介辽砚，使辽砚在中国名砚——歙砚之乡（婺源属江西）极尽风采。

2006年，辽砚在中俄文化节上再放异彩。在第七届杭州西湖博览会上，参展的辽砚又一次为辽宁省引得了盛誉。

2006年6月，中国国家博物馆在北京举办了空前盛大的“中国非物质文化遗产成果展”，以实物形式展示。在辽宁省区的展台前，人头攒动，一方方精美绝伦的辽砚，吸引了京城各界人士赞赏的目光。展览会过后，一方“丹凤朝阳”辽砚，被文化部永久收藏……

2000年江西、辽宁省经贸洽谈会上，两省领导盛赞辽砚“绝了”



# 辽砚欣赏

虞崇文

## 一、辽砚的定名来历

辽宁古属辽地，今简称为辽。辽宁自古产砚，著名的砚石有青云石（又称松花石）、紫云石、“线石”、木纹石等四五种。从国内砚台定名之惯例，沿承中国名砚之首端砚、歙砚定名之成例，以砚石产地命名。端砚石材产自广东古端州（今广东省肇庆市），歙砚石材产自安徽古歙州（今安徽省歙县、江

西省婺源县等地）。并且沿承辽宁称呼其砚名的习惯，故本书对辽砚的定名概念为“辽宁省所产的石砚”。

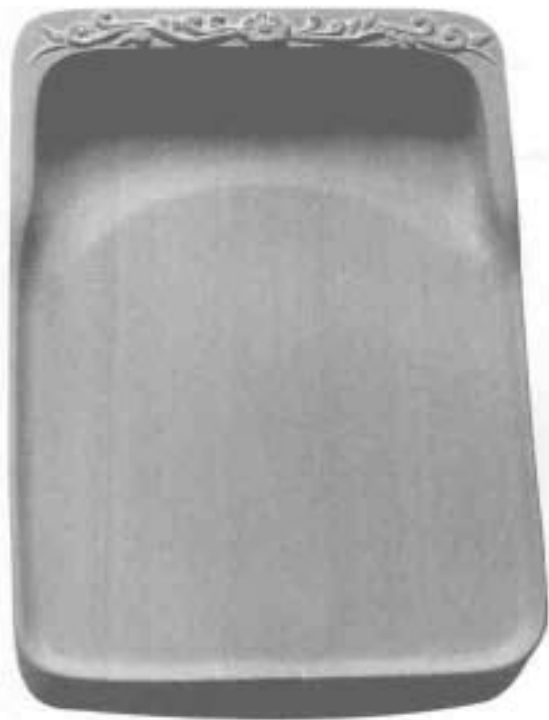
这里特别要说明的是，今称为“辽砚”与“辽代的砚”不能混为一谈。砚在辽代已经得到了应用，这在我国文物发掘工作中已经得到了证实。但还尚未证实在辽代已经使用本地所产之石制砚。

以辽宁本溪市桥头镇“桥头石”为代表的石材制砚的“辽砚”的称谓是从何时开始的？这需要从“辽宁”的称谓从何时开始查起。辽宁，民国初沿袭清制，仍称奉天。公元1929年（民国18年）奉天省改为辽宁省，取辽地（河）永远安宁之意。同年，主持东北军政的张学良将军下令征集东北名砚，参加全国首届西湖博览会。张学良将军与白永植合赞辽砚的绝句为：“关东山里奇宝开，蓝天红霞凝石才。能工巧匠雕辽砚，珍品独秀四宝斋”。从此，辽砚走进国人的视线。

台湾学者、台北故宫博物院蒋若昕先生的著作《品埒端歙》称：

今日东北有两个地点产石制砚，一在吉林省通化市。另一处是在辽宁省本溪县桥头镇，所产之石为桥头石，所制之砚称为“辽砚”。

这里两处提到了“辽砚”，看来他们都不是第一次，在此之前已经有这样的称呼了。因此，我们也就沿用了这个辽宁大多数人的习惯称呼。



## 二、辽砚的特色材质

说起品砚，首先论到的就是砚的材质。

比较系统研究过辽砚材质的有台湾学者嵇若昕先生，其著作《品埒端歆》称：“产于辽宁本溪的桥头石。前者为通体有横纹之绿色石，后者有紫绿交叠者，黄绿交叠者与紫色石。”

清末民初，日本人覬覦我国东北，曾有不少人到东北实地调查东北物产，即曾调查出辽宁本溪山涧中出产一种可制作砚台的石头，日本人皆称为桥头石。并依其色泽分成三类：



“木纹石”砚例



“线石”砚例



「紫石」砚例



「绿色石」砚例

第一类是二三分至一寸余厚的暗紫色层，和三四分厚绿色层整齐地重叠的岩石，质地坚滑。

第二类是仅为紫色层的岩石。

第三类是绿色层和黄色层交互重叠的岩石。

这次在编撰这册图书的过程中，我们将本溪所产砚石作了详细的调查，结果大体与嵇若昕先生的著作《品埒端歆》所述相同：

辽宁本溪所产之砚石有（1）“通体有横纹之绿色石”（当地称为青云石）；（2）“有紫绿交叠者”（当地称为线石）；（3）“黄绿交叠者”（是当地称为木纹石的一种，尚未完全演变成纯木纹石）与（4）“紫色石”（当地称为紫云石）。

《品埒端歆》称“传世另有一类通体有横纹之黄色石砚，其石材应亦产于东北”，其实它亦产于本溪，我们称之为（5）“木纹石”。根据石质分析，

(3)“黄绿交叠者”与(5)“木纹石”应该属于同一种石材，都属于“木纹石”的范畴，只不过是后者演变彻底且完全，形成了通体黄木纹色，前者演变不彻底且不完全，形成了黄绿交叠色。另外我们还发现有一种当地人称为“奇石”的砚石。从石质上分析，它就是桥头石。不过它脱离矿体较早，在自然界风吹、石打、水冲的侵蚀下，石体呈现奇石的形状。我们将它称为(6)“山洞石”(寓山洞流水中之石意)。用其制砚，利用其天然而成之外形，稍加雕琢，大可与鲁砚中的“徐公砚”比韵味。它精美的造型是人工所不及的，观者无不为之赞叹：自然之神奇，天公之造化也。

“桥头石”是一种沉积岩，即水成岩，质地细腻，利于发墨。属于上好砚材。由于辽砚石材本身的特点，形成了不同于国内其他省份的名砚。特别是其中的“线石”，很有规则的层彩，更有助于砚雕艺人利用，雕琢出辽砚独特的风格。

### 三、辽砚的特殊制式

每个地区的名砚，都有其一定的特色。虽然在大的范围内都遵循砚台制式的要求，但由于地域文化的差异，制砚艺人的习惯等诸因素的影响，各个地区的名砚作品中往往有一些区别于其他地区的制式。

我们在将辽砚的各种制式与其他地区的名砚作比较后发现，辽砚有着其他地区名砚所没有的特点。文化这个东西很奇怪，它潜移默化地影响着人们的生活、创作。从辽砚的一些特殊制式中就可以看出有如下特点：

#### (一)以石入匣

这是一部分辽砚的特色，这个作派起始清代宫廷砚。当年康熙皇帝非常喜爱文房四宝，尤爱名砚，因此从他认为的“龙兴之地”东北征来砚石交由造办处雕作砚台。造办处雕琢砚台的程序是十分严格的，先由宫廷画师设计图稿，重要的还要交由皇上亲自审定。当然，从皇上家乡来的砚石都要物尽其用的，因此出现了“以石入匣”的现



石砚墨盖



砚



石砚墨床





仍清官河图卷书砚 220×150×40

砚面拓片

象。宫里制作的其他端、歙名砚，也少见用石作匣的。一般都配以红木匣。而对于征来的东北桥头石与松花石等石材则分别对待，选择一些色彩鲜艳，材质较硬的料作了匣子。以彰显皇家气概。

## (二)多层套砚

东北做砚，辽砚很可能是多受清宫廷砚的影响。本是一方用来写字的砚台，也做得有些宫廷器物的气派。内地的套砚，也就是常说的盖砚，也就是一盖一底两层。辽砚中出现有三层，甚至四层。时间长了，反而成了一种“大家”制式。这在内地砚种中是比较少见的。

辽中京大塔基座出土的四层“龙凤套石砚”便是典型的例子。从图中看出其砚身中空，两侧纹饰中多有镂空，这不仅是为了装饰，更主要的作用是便于空气流通。推测这一方极有可能属于“暖砚”。在寒冷天气时使用，可以在砚身内生火，防止墨水冻结。这次书中征集到的辽砚也有一些多层砚。

辽砚的这种特殊制式，由于是清宫皇家欲提升其在中国名砚行列中的地位的做法，渐渐流传了下来。确是中国砚林中一道耀眼的风景线，给人以耳目一新的感觉。



辽中京大塔基座出土“四层套砚”



# 辽砚作品选登

## 1. “袁家砚”第三代传人——袁斌

袁斌，男，1925年生，辽宁沈阳人。为辽砚“袁家砚”第三代传人，祖上两代在沈阳制作辽砚，曾为少帅府张学良提供。后到本溪桥头镇定居，终生制砚。前后授艺其女袁丽霞、王德昌、章永军。为辽砚的传承及发扬光大做了贡献。



清岩龙凤呈祥插屏



五龙戏珠砚 360×250×40



天鹤砚 100×90×20

中俄文化节上大放异彩；随后东渡黄海在韩国广受欢迎。78年（距1929年辽砚第一次在杭州西湖博览会上露脸）后，辽砚参加第七届杭州西湖博览会，又一次为使辽砚走进杭州的张学良将军的故地——辽宁省赢得了盛誉。

## 2. 辽砚厂——章永军

章永军，男，1971年生，辽宁本溪人。从业14年，获辽宁省工艺美术大师称号，被授予辽宁省民间艺术家（石雕）称号。注册单位：本溪辽砚厂，注册商标：紫云堂。

1993年，一个偶然的机缘使他对辽砚产生痴迷。从此，他从小作坊开始到办起了本溪市最大规模的“辽砚厂”。

2000年，辽砚厂的辽砚作品“万众一心”参加江西、辽宁两省经贸洽谈会，轰动了江西媒体。之后，他又在中国美术馆成功地举办了“辽砚艺术作品展”，使辽砚回到了它曾经拥有无数光环的老北京。2006年，在

2006年，已经为辽砚拼搏了13年并有成就的章永军，做出了惊人之举——向祖辈世代制砚的桥头镇辽砚“袁家砚”第三代传人袁斌老先生拜师学艺。他要把存世的最后一位老艺人的技艺接过来，传下去。要把辽砚发展成为本溪的特色文化品牌。

本溪辽砚厂为辽砚的发掘和重塑，为本溪“桥头石雕”被辽宁省评为“非物质文化遗产”立下了汗马功劳。

说到底，章永军的辽砚厂在本溪企业的汪洋大海中，只是一叶小舟。但从辽砚厂为扩大本溪、辽宁的知名度做出的成绩中我们看出了文化所产生的巨大效应。

山涧石·猫砚 160×110×70

此砚外形为山涧石自然形态，砚盖与砚自然扣合，未加雕琢，天然成趣。

