

# 目 录

<p><b>一、史地概况</b>..... 1</p> <p><b>二、古迹园林</b>..... 4</p> <p>    古城门..... 4</p> <p>    越城遗址..... 5</p> <p>    子城遗址..... 5</p> <p>    玄妙观..... 6</p> <p>        三清殿..... 6</p> <p>    报恩寺塔..... 6</p> <p>    北寺塔..... 7</p> <p>    张士诚纪功碑..... 7</p> <p>    申公祠牌坊..... 7</p> <p>    瑞光塔..... 8</p> <p>    双塔..... 8</p> <p>    定慧寺..... 8</p> <p>    苏州学府..... 9</p> <p>        宋平江图..... 9</p> <p>        天文图碑..... 9</p> <p>        地理图碑..... 10</p> <p>        帝王绍运图碑..... 10</p> <p>        廉石..... 10</p> <p>    城隍庙..... 11</p> <p>        苏郡城河三横四直图碑..... 11</p> <p>    开元寺无梁殿..... 11</p> <p>    戒幢律寺..... 12</p> <p>    西园..... 12</p> <p>    太平天国忠王府..... 12</p> <p>        文征明手植紫藤..... 13</p> <p>    织造署旧址..... 13</p> <p>        瑞云峰..... 13</p> <p>    文星阁..... 14</p>	<p>    全晋会馆..... 14</p> <p>    万寿宫..... 14</p> <p>    春申君庙..... 15</p> <p>    范义庄..... 15</p> <p>    况公祠..... 15</p> <p>    唐寅祠墓..... 15</p> <p>    曲园..... 15</p> <p>    章太炎故居..... 16</p> <p>    寒山寺..... 16</p> <p>    铁铃关..... 17</p> <p>    横塘驿亭..... 17</p> <p>    砖塔..... 17</p> <p>    保圣寺..... 18</p> <p>    光福寺..... 18</p> <p>    顾野王祠墓..... 18</p> <p>    石楼、石壁..... 19</p> <p>    天寿圣恩寺..... 19</p> <p>    万佛石塔..... 19</p> <p>    寂鉴寺..... 19</p> <p>    七子山烽燧墩..... 20</p> <p>    文昌阁太平天国砖营垒..... 20</p> <p>    古桥梁..... 20</p> <p>    枫桥..... 21</p> <p>    宝带桥..... 21</p> <p>    觅渡桥..... 22</p> <p>    白公堤..... 22</p> <p>    明清住宅..... 22</p> <p>    沿河民居..... 23</p> <p>    张陵山遗址..... 24</p> <p>    澄湖遗址..... 24</p>
---	--

草鞋山遗址.....	24	灵岩寺.....	38
姑苏台遗址.....	24	天平山.....	38
陆墓御窑.....	25	高义园.....	39
拙政园.....	25	太湖风景名胜区.....	39
留园.....	26	洞庭东山.....	40
网师园.....	27	紫金庵.....	40
沧浪亭.....	28	轩辕宫.....	41
狮子林.....	29	春在楼.....	41
环秀山庄.....	29	诸公井亭.....	41
艺圃.....	30	杨湾古街.....	42
怡园.....	30	具区风月桥.....	42
耦园.....	31	启园.....	42
惠荫园.....	31	灵源寺梁朝罗汉松.....	42
五峰园.....	31	龙头山.....	42
鹤园.....	32	洞庭西山.....	43
可园.....	32	林屋洞.....	43
畅园.....	32	明月湾古村.....	43
残粒园.....	32	古香樟树.....	44
半园.....	32	三山岛.....	44
虎丘.....	33	胥溪.....	44
云岩寺塔.....	33	吴淞江.....	44
断梁殿.....	34	光福镇.....	44
虎丘摩崖题刻.....	34	邓尉山.....	45
剑池.....	35	香雪海.....	45
拥翠山庄.....	35	塔山.....	45
试剑石.....	35	司徒庙古柏.....	45
真娘墓.....	35	甬直镇.....	45
千人石.....	35	伍子胥墓.....	46
第三泉.....	36	陆龟蒙墓.....	46
海涌峰.....	36	韩世忠墓.....	46
孙武子亭.....	36	文征明墓.....	47
塔影桥.....	36	沈周墓.....	47
石湖.....	37	王鏊墓.....	47
楞伽寺塔.....	37	葛贤墓.....	47
范成大祠.....	37	五人墓.....	47
灵岩山.....	38	英雄冢.....	48

李根源墓.....	48	苏州丝绸.....	59
<b>三、风物特产.....</b>	<b>48</b>	苏钟.....	59
昆剧.....	48	苏州眼镜.....	60
苏州评弹.....	49	雷允上六神丸.....	60
苏剧.....	49	姜思序堂国画颜料.....	60
吴歌.....	50	苏州湖笔.....	61
吴门画派.....	50	碧螺春.....	61
吴派篆刻.....	51	虎丘茶花.....	61
苏州碑刻.....	51	白沙枇杷.....	62
桃花坞木刻年画.....	51	洞庭红橘.....	62
苏州刻书.....	52	东山杨梅.....	62
苏州藏书.....	52	阳澄大蟹.....	63
吴门医派.....	53	太湖银鱼.....	63
苏州盆景.....	54	太湖莼菜.....	63
苏绣.....	54	荡藕南芡.....	63
缂丝.....	55	苏式菜肴.....	64
宋锦.....	55	苏式糕团.....	64
苏扇.....	55	苏式月饼.....	65
虎丘泥人.....	56	苏式糖果蜜饯.....	65
苏灯.....	56	<b>四、城市建设.....</b>	<b>65</b>
苏州琢玉.....	57	观前街.....	65
金银细工.....	57	北局.....	66
仿古铜器.....	57	苏州火车站.....	66
苏裱.....	58	苏州饭店.....	66
苏式家具.....	58	泰让桥.....	67
苏州乐器.....	58	苏州博物馆.....	67
剧装戏具.....	59	<b>附录：苏州重点文物保护单位.....</b>	<b>68</b>

## 一、史地概况

苏州，位于江苏省东南，太湖之滨。地处长江三角洲冲积平原，海拔4.5—5.5米。

地势靠山濒湖。西部较高而平坦，河流纵横，市郊西南山丘起伏，如狮子山、天平山、灵岩山、金山、阳山等，靠太湖有邓尉、穹窿诸山，西南近处有横山、七子山，远处有洞庭东山、洞庭西山。城郊东部地势低洼，多湖泊，有金鸡湖、独墅湖、黄天荡、沙湖，东北部有阳澄湖，南部有石湖、澹台湖等。

气候温和，年平均气温 $15.8^{\circ}\text{C}$ ，绝对最高气温 $38.6^{\circ}\text{C}$ ，绝对最低气温 $-9.8^{\circ}\text{C}$ 。年平均降水量1,076.2毫米，蒸发量1,265.8毫米。

京沪铁路在城市北部通过。市区东距上海80多公里，西离南京200多公里。大运河由无锡北来，经城市西部和南部，流入浙江省。

土地面积119平方公里，人口69.55万人，其中城镇人口61.15万人(1984年)。

苏州是一个历史悠久的文化古城。远在五、六千年前，就有人类聚居。约在公元前十一世纪的商末周初，这里是吴国所在地。苏州之称吴，即由此而来，公元前560年，吴王诸樊由无锡梅里迁都苏州。到公元前514年，吴王阖闾把原来方圆仅三里的都城，扩建为周四十七里，有水陆城门各八座的大城。此为苏州城前身。吴国于公元前473年并归越国，后又并于楚。秦始皇统一中国，置会稽郡，始设吴县，为郡首邑。秦末项羽起兵于吴。三国东吴的孙权也以此为根据地。东汉顺帝分会稽郡置吴郡。南朝梁太清三年(公元549年)置吴州。魏晋南北朝时，黄河流域战乱频繁。随着北方人口南移带来先进的文化和技术，促进了农业的发展，当时苏州已有粮仓之称。麻织和丝织也很发达。

隋开皇九年(公元589年)废吴郡，并改吴州为苏州(以姑苏山得名)。苏州的名字自此开始。隋唐时期江南一带仍较安定，农业生产有较大提高，丝织刺绣等手工业也有很大发展。由于物产丰富，又处于当时南北水陆交通大运河的必经之地。且东南沿海一带对外贸易日益发达，船舶可由吴淞口直达苏州城下，所以隋唐时苏州相当繁荣，成为我国东南地区经济

中心之一。五代时,中原纷争,东南一隅仍较太平,苏州人口集中,城市更趋繁华。“上有天堂,下有苏杭”的说法,就是从这时开始的。当时吴越王钱缪统治苏州,大建花园,大造佛寺。

两宋时代苏州仍较繁荣。宋政和三年(1113年)升苏州为平江府。南宋建炎二年(1128年)金兀朮兵陷苏州城,南宋德祐元年(1275年)蒙古人入侵,均使苏州城遭到严重破坏,但即便恢复。苏州现保存的宋平江图碑,是金兵陷城后,经过百年重建的苏州城市面貌。图碑清晰地反映出七百多年前苏州城的位置、规模、山丘、湖泊、城郭、城门、道路、桥梁、河道和重要建筑物。与现在苏州的状况基本相符。元朝改平江府为平江路,仍保持昔日繁荣基础。著名的意大利旅行家马可波罗来中国时曾到过苏州,回国后记述了苏州人烟稠密,丝绸丰饶,商品繁盛,河道纵横,桥梁众多的景况。从而使苏州更加名扬海外。

明洪武时,改平江路为苏州府。明后期,苏州已经成为以丝织业为中心的手工业城市。明末清初,苏州又经历一次大动乱。康熙初重修苏州城,留葑门、娄门、齐门、阊门、胥门、盘门六城门,除胥门外均设水门。这就是现在的苏州城。明清两代苏州手工业蓬勃发展,丝织、棉布、造纸等行业,有一万余人,丝织业尤为发达,“东北半城,万户机声”,清朝专门在苏州设立织造局,在许多手工业行业中,开始出现资本主义性质的生产关系。苏州工人和市民曾不断采取“叫歇”、“罢市”、“索添工银”、抗税甚至用暴力等手段,向反动统治阶级和封建势力进行过英勇的斗争,写下我国工人运动最早的史迹。太平天国革命时,太平军进驻苏州,建立苏福省革命政权达四年之久。

由于自然环境和社会条件等因素,苏州在其漫长的历史发展过程中,逐渐形成了自己独有的特色和风貌。概括起来大致有六个方面:

一、鱼米之乡。历史上苏州一直是富饶的江南农业地区的首府。土地肥沃,湖塘密布,气候温和湿润,早在一千五百年前的南朝,就成为“一郡丰收,可供数郡食用”的粮仓。隋唐时是京师稻米供应之重要基地。宋时有“苏湖熟,天下足”之谚语。渔、茶、蚕桑、花果等农副业和经济作物也甚发达。诗中有“近炊香稻识江莲”、“桃花流水鳜鱼肥”、“夜市卖菱藕,春船载绮罗”等佳句,是对苏州农业富足的真实写照和赞美。

二、文萃之邦。历史上苏州长期是江南的政治、经济和文化中心。人文荟萃,人材辈出。春秋的季札,“南方夫子”言偃,唐代书法家草圣张旭,塑圣杨惠之以及两宋名相范仲淹、范成大等都是我国历史上的卓越人物。明、清两代更是人才济济。沈周、文征明、唐寅、仇英合称“明四家”,沈、文两人开创了“吴门画派”。中医有吴有性、叶天士创立的温病学说,人称“吴门医派”。在苏州主持过政事的优秀人物有白居易、韦应物、刘禹锡、文天祥、

况钟等。

三、丝绸之府。苏州一向是我国丝绸生产的一个重要基地。春秋吴、楚两国曾为争桑而战。吴绫历来和楚绢、蜀锦、齐纨、鲁缟齐名，唐代方丈绫，宋代织锦被列为贡品。明清两代丝织生产更为发达，与江宁(南京)、杭州并列为我国丝绸生产三大中心。清初设立织造衙署，专门管理供宫廷所需丝绸织品。苏缎、云锦、杭罗被称为东南三大名产。其他如绢、纱、丝、绒、织锦也素负盛名。苏州锦绸织工精细，色泽艳丽，图案雅致，别具特色，不仅风靡全国，而且远销世界各地。

四、工艺之市。苏州是我国精湛的手工艺品的传统产地之一。最有代表性的是苏绣，从虎丘塔内发现的古绣证明，苏绣历史源远流长。后经明代顾氏、清代沈氏等继往开来的努力，创造了画绣、美术绣等多种针法。解放后更是推陈出新，使苏绣提高到一个新水平。苏绣历来与湘绣、蜀绣、粤绣并称为我国“四大名绣”。其他如缂丝、制扇、玉雕、桃花坞木刻、民族乐器、金银细工、红木器件、水印装裱等都是苏州传统手工艺，故有苏版、苏锣、苏扇、苏裱、苏作之称。还有苏式菜肴和点心，也以其特有的艺术和风味，在国内外享有盛誉。

五、水乡之城。苏州北近长江，西依太湖，城四周湖荡众多，河港密布，城市座落在水网之中，是典型的水乡泽国。建城时充分考虑水的特点，形成水乡城市独特风貌。宽阔的外护城河，围绕长方形城垣，又有内城河一圈，城内穿凿之河道，如经如纬数以百计，成为城市之脉络，纵横遍及全城。街道依河而建，建筑临水而造，前巷后河，构成水陆平行，河街相邻、独具一格的水乡城市格局。历代文人雅士，都高度赞扬这“小桥、流水、人家”的秀丽水城风貌。唐代大诗人白居易的“绿浪东西南北水，红栏三百九十桥”，杜荀鹤的“君到姑苏见，人家尽枕河。古宫闲地少，水港小桥多”，明唐寅的“吴王城里柳成畦，齐女门前水拍堤”等名句，淋漓尽致地描绘了秀丽明快的水城风光。随着历史的发展和各种原因，河道已比从前减少许多。但苏州城内尚有河道 35 公里，桥 160 余座，仍不失为我国城市中河最多、桥最密的一个水乡城市。

六、园林之城。早在春秋时，吴国在这里建姑苏台、馆娃宫等。东晋时顾辟疆所筑辟疆园是江南最早的私家园林。五代时钱元璩在苏州“好治园林”，南园(已废)及现在的沧浪亭即始建于此时。北宋末年，宋徽宗好奇花异石，在苏州广为采运。在长期封建社会中，苏州园林迭有兴废，清末有记载可查的大小园林有二百多处。其中著名的有宋代沧浪亭、元代狮子林、明代拙政园、清代留园。这些园林模拟自然景色，利用水面、奇石和花木，吸收了文学、国画、书法、雕刻、工艺美术等技巧手法，通过理水、叠山、绿化、建筑、陈设、装饰等形成建筑为中心的综合艺术，创造了诗情画意的

城市咫尺山林意境，具有独特风格，集中表现出我国南方园林建筑艺术的精华。其数量之多，艺术造诣之精，在当今世界上为任何地区所少见。苏州园林不仅是祖国的优秀历史文化遗产，也是世界文化艺术宝库中的珍品。

自清末以来，内乱外患，国无宁日，苏州虽山河依旧，但城市状况日益衰微，解放前传统手工艺遭到严重摧残，许多行业已处于人亡艺绝的境地。园林风景，名胜古迹和古建筑已是残颓不堪。1949年4月27日苏州解放，从此，古城获得了新生。人民政府对苏州城市进行了改造和建设，工农业生产得到蓬勃发展，传统的手工业推陈出新，城市建设也有很大发展，新建了跨运河的大桥，对著名古典园林、风景区以及许多名胜古迹大力整修，使城市面貌焕然一新，成为全国人民和国际友人向往的历史文化名城和风景游览城市。

## 二、古迹园林

**【古城门】** 苏州的城门、城墙建于周敬王六年(公元前514年)春秋吴国建立都城之时，共有八门。取名阊门、盘门、胥门、蛇门、娄门、匠门、齐门、平门，每门都有水陆城门，各门名称都包含着它特定的来历和意义。至今苏州仍沿用这些名称。经历代变迁和对城门的重建、整修、加固，城墙的范围和城门的位置基本上保持原状。唐时八门悉启，《吴地记》载“八门皆通水陆”，刘禹锡诗中亦有“二八城门开道路，五千兵马列旌旗”之句。宋初废平、蛇、胥三门。在胥门原址改建为姑苏台。元时又重辟建胥门，同时修缮元初毁坏、夷堙之城郭。明、清对城墙、城门重加修筑，高广坚致。且每门均有城楼。现苏州保留下来的有完整的盘门水陆城门、胥门(仅陆门)及阊门(陆门)残迹，城墙仅少部份较完整，大多是明、清时代修筑的

砖城。(一)古胥门位于苏州城之西。又名姑胥门，是取姑胥山而得名。现存的城门即是元代重建之门，但曾经明、清二代维修过。门作东西向。门洞高4.65米，宽3.3米，厚7.6米。城门中间有闸槽一道。门额砖面刻有灵芝、如意、八卦组成的花边，甚为古朴。胥门是现在苏州城除盘门外，仅存的古城门。(二)阊门在苏州城西。据《吴越春秋》载“城立阊门者，象天通阊阖风也。”吴王阖闾因为要西破楚国，就立阊门以象天门。所以，阊门又称破楚门。古时阊门高楼阁道，十分雄伟壮丽。唐代阊门一带是十分繁华的地方，许多诗人都有诗词吟诵。宋时仍有城楼三间，甚为宏敞。唐、宋时地方官吏常在此宴请和迎送宾客。南宋建炎金兵陷苏城时，城门被毁，后重建。元末时建瓮城。现在的阊门是明代遗迹，门洞已不存。

仅存城门南侧城墙的遗迹。(三)盘门在城西南隅,现有建筑虽为元代重建,又经明、清重修,但位置未变。据《吴地记》载,初建时曾以木刻蟠龙置于门上,象征镇慑越国,所以古称蟠门。后因水陆盘绕,迂回曲折,改名盘门。盘门以古运河为护城河,有水陆两门,比肩而立。水门位于陆门南侧,分为前后两道,均以青石为拱券,似为元、明遗构;两门之间有暗道可登城。内城河水流经门洞出城,过水关桥注入运河。水门原设水闸与栅门;水闸可随时用绞盘启闭,不但是重要的防御设施,且能控制城内水位。陆门也有内外两重,原来各设铁闸与铁皮木门;两门之间构成瓮城,四周城墙陡峭,易守难攻。陆门北侧筑有宽阔的石板坡道,昔日守城兵马即由此上下城墙。城门顶部平台原有城楼,上悬“龙蟠水陆”匾额;四面雉堞环列,女墙萦绕。

**【越城遗址】** 在苏州西南郊石湖东北岸。据《苏州府志》记载,越城“一云越王城,又云勾践城。越伐吴,吴王在姑苏,越筑此城以逼之。”春秋晚期,周敬王四十二年(公元前478年),越王勾践率军攻吴国,主力从太湖开渠(今越来溪)北上,并于石湖东北筑土城屯兵,隔湖与西面山上的吴军相峙。周元王三年(公元前473年),越军乘太湖水涨之机,由越来溪、胥江直逼姑苏城下,一举灭亡吴国。吴越相争时留下的这座土城,直到南宋还比较完整。范成大编《吴郡志》时说它“雉

堞宛然”。明代《苏州府志》所载更详:“城堞仿佛具在,高者犹丈余,阔亦三丈,而幅员不甚广。”1953年和1960年,考古工作者曾对越城遗址进行测量和调查发掘。土城呈不规则圆形,东西约100米,南北约80米。西北面至今残留着断续的城垣夯土,断层内散布着众多新石器时代几何印纹陶片,而出土的青铜戈和其他文物,是当年吴越相争的历史见证。

**【子城遗址】** 子城为吴王宫室的故址,在今苏州城西到锦帆路,南到十梓街,东至公园路,北到言桥下塘。始建于春秋吴国建都姑苏时。平面长方形,城周长十里左右。四周有泄水沟。有陆门三座,水门二座。城墙高二丈五尺五寸,底厚二丈三尺。抗日战争前子城遗址呈带状土岗,现已不存。战国末期,楚考烈王封相国春申君于吴,以子城为宫殿。司马迁南游苏州时,曾赞叹其建筑的壮丽:“吾适楚,观春申君故城,宫室盛矣哉!”此后,汉、唐二代都以子城为郡治。南宋高宗,由浙江移驻平江,拟在此建都,在子城内大事营建宫室。定都临安后,改平江府治。元末张士诚占苏州,在子城原址建立王府,兵败,殿阁焚毁殆尽。人称这一带为王府基(皇废基)。明、清两代曾在子城南面一带的颓垣上置一小吏司更,该地遂称鼓楼。唐、宋时子城府舍规模宏大,四周俱有城榭楼观。从宋平江图碑上,可以清楚地看出,子城内分为六个区,即府院、厅司、兵营(校

场)、住宅、库房和后面的大花园。由于子城大门偏东南,主要建筑不在正中,没有采用对称式,但仍布置在一条略偏东侧的南北轴线上。由外向里依次为大门、戟门、宴犒将吏的设厅,还有郡守办公和居住的小堂、宅堂以及宅后花园内的大厅和最北的齐云楼。齐云楼循城建屋,左右环夹,壮丽雄伟,最为著名。登楼可俯瞰全城景色,唐、宋一直就是吴中胜迹。教场、兵营、城隍庙和一些厅司都集中在轴线之西。反映在宋平江图上的这座子城的规划布局及建筑面貌,是唐、宋两代官署建筑的重要例证,是研究中国古代建筑史的重要史料。

**【玄妙观】** 在苏州城中心,南临繁华的观前街。是一组历史悠久,规模宏伟的道教古建筑群。相传该观建在春秋吴宫旧址。始建于西晋咸宁二年(公元276年),迄今已一千七百余年。初名真庆道院,唐开元初称开元宫,北宋更名天庆观。南宋初毁于兵灾。绍兴十六年至淳熙六年(1146—1179年)次第修复,先造两廊有壁画,后重建三清殿。观的建筑形象与布局镌刻于南宋绍定二年(1229年)的《平江图》上。元至元元年(1335年)始名玄妙观。左有玄坛、泰安神州、天医药王、真官天后、文昌、玄帝、火神、三茅、机房关帝、东岳等殿,右有雷尊、观音、三官、八仙、水府等殿,后有蓑衣真人、肝胃二气司、穹窿方丈等殿。占地面积五十多亩。明洪武四年(1371年)设道纪司于此,并一度改为正一丛

林,明代在三清殿后增建弥罗宝阁。清康熙年间极盛时,有殿宇三十余座。观中多桃花,环境优美,是当时全国规模最大的道教建筑群之一。太平天国时部分建筑毁于战火。现存正山门、三清殿、雷尊殿、斗母阁等四座建筑,保存尚较完整。天医药王殿、文昌殿、三茅殿、火神殿、三官殿、观音殿等建筑虽在,但已不完整。

**【三清殿】** 玄妙观正殿。初建于晋,后毁。南宋淳熙六年(1179年)提刑赵伯驹重建,迄今已逾八百年。面阔九间,广45米余,进深六间,约25米,建筑面积1,125平方米。重檐歇山顶,虽经历代修缮,仍保持南宋风貌。屋顶坡度平稳,出檐较深,檐下斗拱庞大疏朗,是江苏省最古老的一座殿堂建筑。斗拱具有上昂做法,为国内孤例。殿中须弥座制作精细,上供五丈多高金身泥塑三尊神,自西而东为太上老君、元始天尊和通天教主,亦称三清。造型庄严凝重,衣褶流转自如,颇有质感,是宋代道教塑像中的上品。殿前建有宽广的石砌露台。东、南、西绕以青石雕栏,枱板上浮雕飞禽走兽、人物故事,有汉画像石遗风,极为精美,传为五代作品。殿内还保存有唐代吴道子所绘老君像石刻,上有唐玄宗李隆基撰颜真卿书写的赞,以及其他宋刻珍贵碑碣。三清殿在我国建筑史上占有重要地位。是研究中国古建筑的重要实例。

**【报恩寺塔】** 又名北寺塔,在苏州平门内。据记载,报恩寺为三国

东吴赤乌年间孙权之母舍宅所建。初名通玄寺。唐开元年间改称开元寺，五代末重建后始易今名。因位于城北，俗称北寺。为吴中名刹之一。南朝梁时，僧正慧于寺内建十一层塔，后毁。北宋元丰间重建九层塔。诗人苏轼曾舍铜龟以藏舍利。南宋建炎初又为金兵所毁。绍兴二十三年（1153年）重建。此后历经多次修葺，最近一次大修为1965年。塔九层八面，六层以下砖砌体基本上为宋代遗构，七层以上可能是明代重修。各层木构外檐和平座栏杆则为清末所作。砖木混合结构楼阁式。塔身平面由外廊、外壁、内廊、内壁、塔心室各部分组成；重檐复宇，翼角飞举，回廊萦绕，塔刹耸秀；各层外壁八面辟门，底层外廊特大，飞檐四出，覆盖着广达1.3亩的基座，塔高76米，巍然屹立在城市北部，面临纵贯全城的主干道，宏伟壮丽，为苏州诸塔之冠，并有江南第一塔之誉。至今仍为苏城最高建筑，前人有诗赞曰：“巍然一塔逼云寒，绝顶登临眼界宽；浅淡湖山归杖底，参差楼阁出林端。”报恩寺内现存较早的建筑还有明万历三十二年（1604年）重建的观音殿，殿内原供有高数丈的不染尘观音像。故称不染尘观音殿；又因主要构件使用楠木，俗称楠木观音殿。此外，尚存张士诚记功碑、藏经楼等文物古迹。

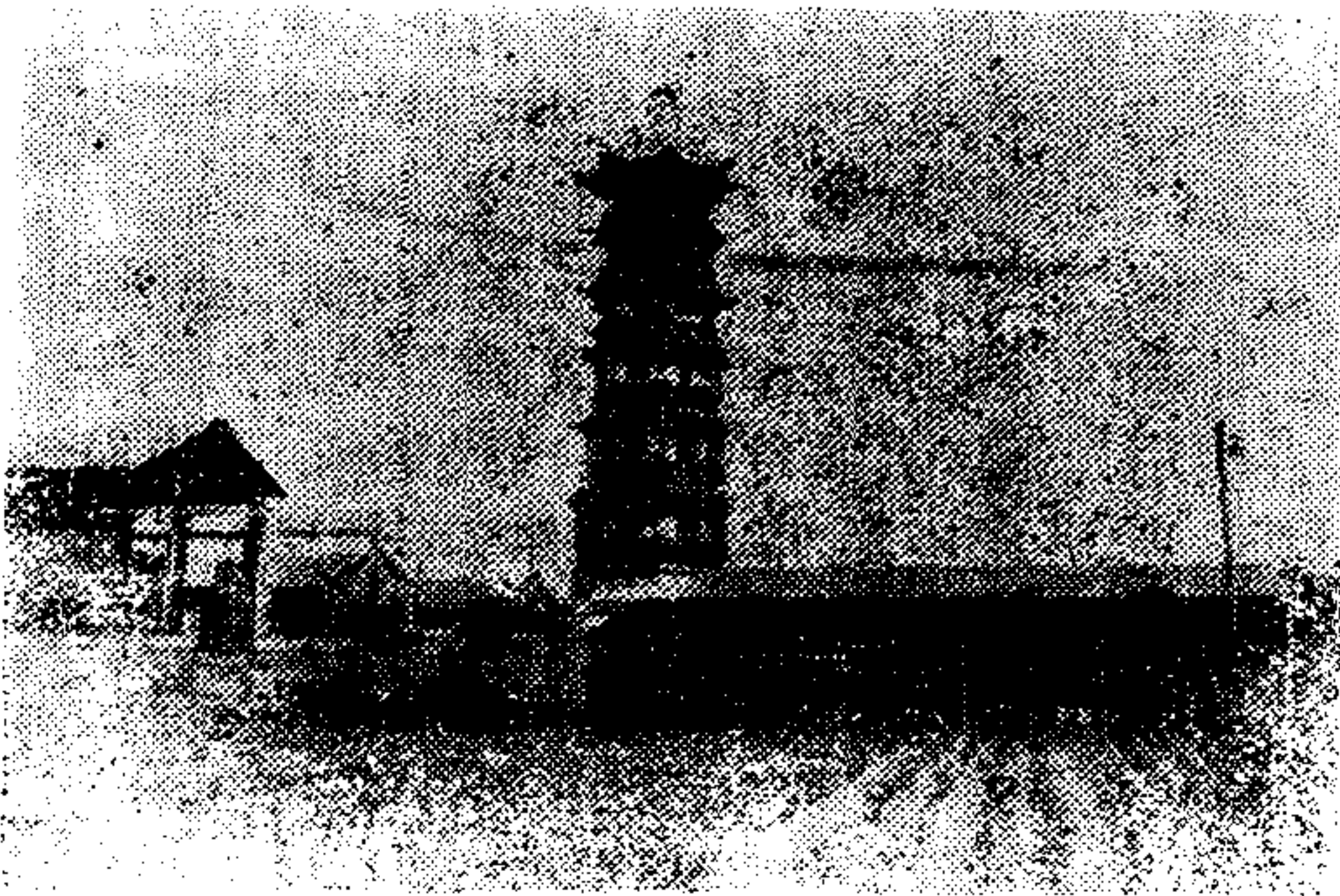
**【北寺塔】** 即“报恩寺塔”。

**【张士诚记功碑】** 在苏州北寺塔后碑亭中。原称报恩寺石堪（龛），

俗名石家堂。原立于天王殿左侧，近代重修寺院时移此，并建亭保护。碑高约3.1米，宽约1.5米，为一方富于立体感的画像石雕。内容是一幅宴饮图，图中殿宇崇丽，几案罗列，宾主面南而坐，甲士左右拱卫，计有一百十八人之多，画面旌旗招展，祥云缭绕，气氛十分隆重。《吴门表隐》认为系元末江南富豪沈万三所置。近代金天翻等人对图中的冠服、旗幡、华盖等进行了索隐考证，断为元代雕刻，并认为刻的是至正十八年（1358年）吴王张士诚设宴款待元使伯颜的场面。元末义军首领张士诚攻占苏州后，拥有江南财赋之地，便割据称王，追求安乐享受，逐渐由反元蜕变为降元。至正二十七年九月，苏州城被朱元璋大军攻破，张士诚在押往南京后自缢身死。相传葬于苏州金鸡湖东斜塘镇附近。其墓现尚存。记功碑是有价值的历史文献，也是一件罕见的元代石雕艺术品。

**【申公祠牌坊】** 申时行（1535—1614），苏州人，明万历时官至吏部尚书兼大学士，继张居正之后为内阁首辅。晚年回苏州闲居。著有《赐闲堂集》。申公祠牌坊原在马医科巷申公祠前，始建于明万历四十五年（1617年），清代重修，因申公祠废毁，牌坊于1979年迁建至北寺塔前。牌坊石柱木构，四柱三间五楼，坊顶飞檐翘角，檐下斗拱密集如网，结构稳固精巧，上下额枋浮雕鸟兽花卉，线条浑朴流畅。明代木构牌坊在苏州仅此一座。

**【瑞光塔】** 在苏州城西南盘门内。据记载,三国东吴赤乌四年(公元241年)孙权创建普济禅院,为苏州著名佛寺之一,赤乌十年又建十三级舍利塔。宋宣和年间重修时改为七级,相传塔上常放五色祥光。故改名瑞光塔。明代周永年在咏瑞光寺诗中有“佛声浩浩著潮生,人如磨蚁香如雾”之句。当年香火之盛可以想见。后寺、塔迭遭变故,仅志书所载,重建和重修就有十八次之多。咸丰十年(1860年)又遭兵燹,殿宇俱废,仅一塔孑然兀立。塔为七级八面楼阁式,砖木混合结构,砖砌塔身由外壁、回廊、塔心组成,木构腰檐和平座都已残破,塔刹已毁,塔身高约42米,垂直轮廓逐层收缩,微成曲线,保持着唐宋古塔的风姿。1978年4月,在塔心内发现秘藏近千年的珍贵文物,证实砖砌塔身始建于北宋大中祥符二年(1009年)。这批文物有真珠舍利宝幢、五代手书经卷、北宋木版经卷等。瑞光塔及邻近水陆盘门,构成一处风



瑞光塔

景区。

**【双塔】** 在苏州城东定慧寺巷。唐咸通二年(公元861年)始建般若院。五代吴越时改称罗汉院。北宋太平兴国七年(公元982年)王文罕兄弟捐资重修殿宇,并创建东西两塔,分别名为舍利塔和功德舍利塔,俗称双塔。清咸丰十年(1860年)寺毁,仅存双塔和正殿遗址。东、西两塔完全相同,相距约14米,为七层八角楼阁式仿木结构砖塔,高约33米,塔刹约占四分之一。外观如木塔,腰檐反翘,翼角轻举,造型玲珑秀丽;黑瓦黄墙与赭红色的柱额斗拱相映成趣,每层四面辟门,另四面隐出直棂窗;入门为方形塔室,其方向逐层错闪45度,因而各层门窗也上下相闪,正殿遗址在塔北约20米处,平面方形,犹存石柱、柱础、门槛等石构件,残损的石罗汉和石狮、历代重修碑记等物,其中最为珍贵的,是位于殿基前檐的一排石雕圆柱和盆唇覆盆式柱础;柱与础的表面镂刻着精美的缠枝牡丹纹、莲花、枫叶,并有童子嬉戏其间,构图典雅生动,线条宛转流畅,至今仍清晰异常,实为少见的北宋石雕艺术品。1982年建塔一千周年时,塔院又全面整修开放。

**【定慧寺】** 在苏州城东定慧寺巷,与双塔相邻。初为双塔寺子院,称西方院,宋大中祥符年间才改为定慧寺。元代毁于兵火。明

初重建，宣德五年（1430年）知府况钟又重建。至清代，又经康熙、道光 and 同治年间三次修缮。现存大殿为单檐歇山式，平面近似方形，檐下环列石柱，内部梁架结构坚实，殿宇外观颇为宏伟。殿前并列古银杏两株。北宋文学家苏轼曾多次游离寺中，并手书陶渊明《归去来辞》相赠。清道光十三年（1833年）地方官绅集资在寺后建祠奉祀。祠旁小巷亦因而得名苏公弄。

**【苏州府学】** 在苏州人民路南段，与沧浪亭东西相望。北宋景祐元年（1034年）范仲淹任苏州郡守时创建。经历代增修拓建，占地极广，屋宇甚众。据《吴县志》记载，南宋淳祐时即有屋宇二百十三间。府学建筑除殿堂和祠宇外，还有讲堂、考房、斋室、学舍等，并于其间凿池架桥，垒山建亭，植松种柏，高堂广厦掩映于绿树丛中，庄重而宏丽，规模为东南学宫之首。自清末废科举后，渐次荒废。现仅东部戟门、大成殿至崇圣祠一区，西部泮池到明伦堂一带，尚属完整。大成殿面阔七间，进深四间，重檐庑殿顶，在苏州现存大殿中，规模仅次于玄妙观三清殿。大成殿始建于南宋绍兴十一年（1141年），重建于明成化十年（1474年），后虽经清代整修，但仍保持明代风格。櫺星门建于明代。原在戟门以南，高8米，宽25米，六根云纹石柱拔地朝天，连以龙凤纹额枋，间以牡丹、绶带纹楹扇，气势雄伟，现按原状移建于戟门以北。府学原存有宋刻《天文图》碑、《地理

图》碑、《平江图》碑、《帝王绍运图》碑等，有着极高的历史、科学价值，现建为苏州碑刻博物馆。

**【宋平江图】** 平江是南宋苏州城的名称。苏州府学内藏有一幅宋平江府城市平面图，称《宋平江图》，是我国现存历史最久、最完整的城市平面图。在世界上也是较早的城市平面图。平江图把整个苏州城的城市布局、城市面貌、主要建筑物（如官署、寺观、庙宇、园林、仓库、兵营等）的分布以及城墙、城门、河流、山脉、桥梁等详细刻划出来。图上河道如经如纬数以百计，共长约82公里；桥梁305座，充分反映了“小桥、流水、人家”的水城特色。图上记载有天庆观（今玄妙观）、报恩寺、开元寺等50多座寺观庙宇。虎丘云岩寺塔、报恩寺塔、瑞光塔、双塔等12座古塔。在横直整齐的街道上还有标写坊市名称的跨街牌坊65座。至今仍有不少街巷沿用当时的坊名，如干将坊、嘉余坊、富仁坊、通关坊等皆是。城市中心为平江府政治军事机构驻地，平面长方形，府舍建筑秀丽，四周有城榭楼观。内分府院、厅司、兵营（校场）、住宅、库房和后面大花园六区。正确地反映了当时中国城市的面貌和水网城市规划的优秀成就，为研究我国古代历史、政治、文化等提供重要依据，对研究我国城市规划史、建筑史更是宝贵的史料。

**【天文图碑】** 在苏州府学内。《天文图》为南宋黄裳所作，淳祐七年（1247年），由浙西路提刑王致远在苏州按原图刻石成碑。是世界上

现存最古老的东方星象测绘图。内容丰富详尽,方位准确,具有较高的科学价值。碑分上下两部分,上为星图,下为释文。星图以北极为中心,绘有1,440颗星。据《元史》记载,宋代曾于皇祐、元丰、崇宁年间进行过三次星象观测。这一星图就是根据元丰年间的观测结果绘制的。释文共2,091字。简要叙述了天体、地球、北极、南极、赤道、白道、日月星辰和日食、月食的成因以及当时所知的其他天文知识。国际天文学界对苏州《天文图》评价很高,公认为世界现存最古老的天文图。美国、日本、法国、苏联、英国、加拿大等国天文学家,都对《天文图》进行了研究和介绍。

**【地理图碑】**在苏州府学内。碑额书“地理图”,是珍贵的中国古代地图石碑,图为南宋黄裳所作。它与西安的《华夷图》和《禹迹图》是现存的我国最古老的三幅全国性地图。碑分为上图、下文两部分。图中对山脉、江河、湖海、森林、长城,以及各路、府、军、州的地理位置等,都画得十分详尽,并将地名用“题榜”标明,使之更为醒目。图中山峦起伏,长城逶迤,森林广袤,江河蜿蜒,海岸曲折。碑下部为645字释文。大致记述了自夏禹至宋的历代版图变迁情况,也为当时金兵南侵,山河破碎而伤怀,左下角还有王致远的47字题跋,从中可知《地理图》与《天文图》、《帝王绍运图》都是南宋黄裳所作,为黄裳于宋光宗登位的绍熙元年(1190年)进献的八图

中的三图,故绘制年代当在绍熙元年之前。至淳祐七年(1247年),由浙西路提刑王致远在苏州按原图刻石成碑,保存至今。

**【帝王绍运图碑】**在苏州府学内。《帝王绍运图》为南宋黄裳所作,淳祐七年(公元1247年),由浙西路提刑王致远在苏州按原图刻石成碑。是我国古代帝王世系表,“绍运”即承上继下之意。碑分上图、下文两部分。上部以图表分左、中、右三路列出帝王世系。中路自黄帝至尧、舜、五帝,经夏、商、周、秦、汉、晋、隋、唐,直至南宋理宗为止,共十三个朝代,二百四十七个帝号,这是视作“正统”的王朝,用纵横线示意,经纬分明,占据全图的中心位置,左路为秦六国、五代僭伪,右路为春秋十二国、东晋夷狄□处□□(五胡十六国),左右对称,以补中路正史之不足,古代三千五百多年的国名帝号,在图表中排列得十分详尽清楚,下部释文共550字,对古代“世道之理乱,王统之离合”作了简要评述,对宋太祖立国进行了歌颂,对金兵入侵,“今治不能十一”的局势,发出了叹息。这一图碑对于研究中国古代史有一定的文献价值。

**【廉石】**在苏州府学泮池旁。三国东吴时,孙权派遣苏州人陆绩到郁林郡(今属广西)担任太守。陆绩是位博学多才的学者,为官清正廉洁,以致任满回乡时依然两袖清风,身无长物。当时从郁林郡到苏州,要经过一段海道,陆绩惟恐船身太轻,易遭倾覆,便搬取巨石一块作为

镇船之物。回到苏州后,将此石置于临顿里家宅院中,留作纪念,称为郁林石。至明弘治九年(1496年),监察御史樊祉来苏视察,访得陆绩故居遗址,觉得郁林石颇有教育意义,便下令移置城中察院场建亭保护,并题名廉石,以为纪念。清康熙四十八年(1709年),苏州府学大修时,知府陈鹏年再将廉石搬迁到府学内况公祠旁,教育学中士子要向陆绩、况钟学习。

**【城隍庙】** 据宋《平江图》及明清地方志记载,苏州城隍庙本在子城(今体育场、城中公园一带)西南隅,元末毁于兵火。明洪武三年(1370年),就古雍熙寺废基新建苏州府城隍庙,即景德路今所。原有规模甚大,迭经修葺,最后一次重修于清同治十二年(1873年)。现存建筑仅大殿及仪门较完整,精美的牌坊、戏台等均已圮毁。雍熙寺前身为三国东吴周瑜故宅,城隍庙内原有周瑜古井和周将军手植古柏等古迹,亦已湮没。大殿以前后两座单檐歇山式殿宇组成,中间以坡屋相连,平面呈工字形,故称工字殿。殿面阔五间,崇脊飞檐,气势雄伟。殿内梁枋粗壮,金柱柱础雕刻精细。此殿是苏州现存比较完整的明代早期殿堂建筑。

**【苏郡城河三横四直图碑】** 在苏州城中景德路,城隍庙工字殿墙上。清嘉庆元年(1796年)8月至次年5月,苏州城内全面疏浚了一次河道。当时主持此事的地方官将详细经过写成《重浚苏州城河记》,立石刻碑。

碑阴刻有《苏郡城河三横四直图》,图的上部刻有《苏郡城河三横四直图说》,是图的说明。三者合称《苏郡城河三横四直图》碑。图中详细标明了以三横四直为骨干的河道及主要桥梁的分布,还绘有城墙、城门和城中主要建筑物。按图所绘之河道,各段宽深排浚尺丈,均逐一详载册卷,作为以后河道疏浚的准衡,并以备他日修志采录。图说则将城内河道的来龙去脉、起止分合、流向等详细说明,强调居城中央的一条河道的重要性,开通后对经四纬三之水左右逢源,如人身气脉,无不融会贯通。此图碑更正了旧志对河道记述之错误,并将校正的情况反映在图及图说上,如自竹榻桥南流至洛水仓桥,经帝赐莲桥,由砖桥东至葑门之水,不应归入第三直河等。还补入旧志未载的原有河道,如万寿宫周围和长洲、元和二县县学前这二环玉带河等。图碑是一幅有历史价值的地图,是研究我国城市的发展和苏州城市建设历史的实物史料,有较重要的参考价值。

**【开元寺无梁殿】** 在苏州盘门内东大街。开元寺创建于三国东吴赤乌年间,原名通玄寺,唐开元二十六年(公元738年)改今名,五代后唐同光三年(公元925年)由城北迁今所,是苏州历史上著名佛寺之一。自宋至清屡毁屡修,咸丰十年(1860年)又毁,惟无梁殿岿然独存。同治十二年(1873年)虽重建寺宇,但未能恢复旧观。无梁殿原称藏经楼,建于明万历四十六年(1618年);因

采用券洞式砖结构,不用寸木,故俗称无梁殿。殿为楼阁式,两层,面阔七间,重檐歇山顶。楼层正中有精致的八角形砖构藻井,四壁镶嵌明代石刻《梵网经》、《华严经》。殿的外墙面,上下各辟五座拱门,并有半圆砖倚柱和精美的石雕须弥座;檐下砖制垂莲柱、雀替、华版、额枋、斗栱,均仿木结构形制;二层平座栏杆,砖雕精细,图案典雅。殿顶及腰檐敷盖绿、黄二色琉璃瓦,与青砖墙面组成和谐的色调。正脊饰以琉璃游龙,戗角雕塑四大天王立像。在现存的砖券结构殿堂中,开元寺无梁殿规模不大,但结构和细部手法较精,在庄重中有玲珑秀丽之致,反映出苏州的建筑艺术到明代已达到相当完美的程度。

**【戒幢律寺】** 在苏州阊门外。始建于元至正年间,初名归元寺,明嘉靖年间,为太仆徐时泰西园,与东园(今留园)相望。其子徐溶舍园为寺,取名复古归原寺。崇祯八年(1635年)住持茂林律师宏扬律宗,改名戒幢律寺。清代乾嘉以来,法会极盛,成为江南名刹之一,与杭州灵隐、净慈鼎峙。咸丰十年(1860年)遭兵燹。同治八年(1869年)至光绪二十九年(1903年)陆续重建。寺院布局严整,殿宇宏伟,佛像庄严,是苏州现存最完整的佛寺。主要建筑有天王殿、大雄宝殿、藏经楼、罗汉堂、西

方殿等。大雄宝殿重檐歇山式,七楹南向,崇台列阶,气宇轩昂。两侧配殿,东为观音殿,西为罗汉堂。罗汉堂深广三进四十八间,平面呈田字形,以四大名山塑座为中心,四壁列坐金身五百罗汉塑像,神态举止各异,蔚为大观。还有疯僧、济颠两尊塑像分立两侧,嘻笑传神,栩栩如生。如此规模的罗汉堂全国已不多见。堂西是宽广明净的西花园,园以放生池为中心,六角重檐湖心亭翼然耸立于水中,以曲桥通达两岸;环池亭台廊榭,掩映于花木山石之间。池中饲有稀有动物大鼋和五色鲤鱼。此园即明代西园遗址一角,为苏州园林中别具一格的寺园。



戒幢律寺西园

**【西园】** 见“戒幢律寺”。

**【太平天国忠王府】** 在苏州娄门内东北街,太平天国庚申十年(1860年),忠王李秀成自天京(今南京)挥军东征。6月2日攻克苏州。是年10月开始,将拙政园及潘宅、汪宅等第宅园林逐步改建成忠王府。整个建

筑群雄伟壮丽、曲折宏敞，故太平军失败后，李鸿章一度据为巡抚行辕，赞叹为“平生所未见之境也”。忠王府包括公署、邸宅和花园等，其中最典型的是公署部分。进入高耸的大门，穿过仪门，是一条宽广的石板甬道，两庑分列左右，甬道尽头便是正殿。正殿崇脊硬山，高大宽敞，北以穿廊与后轩相连，平面呈“工”字形，故合称工字殿。当年忠王曾多次在此召开重要军事会议。工字殿以北为后殿，是太平军供奉天父天兄神主，举行礼拜仪式的地方。这一组公署建筑，至今保存着四百余方典雅秀丽的苏式梁枋彩绘，九幅清新隽秀的鸟兽花卉壁画，以及线条浑朴的龙凤纹窗榻、神态生动的石狮，这些都是太平天国时留下的艺术珍品。忠王府的后花园即拙政园，邸宅在公署左右，如今规模犹在。忠王府门前原有东西辕门，左右两座鼓吹亭凌空耸立；府内还有四方五层望楼一座，用以瞭望军情。这些建筑均已被李鸿章拆毁。忠王府是保存至今的太平天国王府中最为完整的一处，具有重要历史价值。苏州博物馆现设立于此。

**【文征明手植紫藤】** 拙政园老园门西侧，太平天国忠王府旧址戏厅庭院内，有紫藤一架，传为明代名画家文征明（号衡山）所植。文征明与拙政园主人王献臣交厚。嘉靖十二年（1533年）应邀为撰《王氏拙政园记》，并绘《拙政园图》三十一帧。这架紫藤苍老遒劲，如虬龙腾跃，扶摇而上，化作无数枝条，缠绕卷曲，布

满花架。春天开花时节，纓络四垂，紫英缤纷。夏季枝繁叶密，绿荫满庭，望之可以清心。墙上嵌砖刻“蒙茸一架自成林”七字，确为此藤生动写照，旁立石碑。镌晚清两江总督端方所题“文衡山先生手植藤”数字。数百年来，此藤与拙政园山茶共享盛名。而今山茶已是后人补栽，惟紫藤为明代遗物。

**【织造署旧址】** 在苏州葑门内带城桥下塘，即今第十中学校址。织造署又称织造府、织造衙门。苏州自古是全国丝织生产中心之一。为满足宫廷对丝织品的需求，从元代开始在此设织造局。明代由太监兼理苏、杭织造，往来无常。清顺治三年（1646年），以工部侍郎一员总理织务，于带城桥东设总织局。康熙十三年（1674年）改为苏州织造衙门，由内务府派郎官管理织造。康熙二十三年，又于织署西创立行宫。康熙、乾隆帝每次南巡都在此驻蹕。织造署原来规模壮观，体制宏敞，厅堂、廊宇、机房、吏舍，无不齐备，占地甚广。除自设机房织造外，并兼管机户和征收机税。咸丰十年（1860年）织造署毁于兵火，现存的大门、仪门等建筑是同治十年（1871年）重建的。此外，还保存着顺治四年（1647年）《织造经制记》等珍贵碑刻，以及耸立于行宫遗址的瑞云峰，是清代苏、杭、宁江南三织造中遗迹最多的一处。

**【瑞云峰】** 在苏州织造署旧址即今第十中学校园内。为北宋花石纲所遗太湖石奇峰，前人有“妍巧甲于

江南”之誉，堪称苏城一绝。自唐、宋以来，太湖石成为叠山置景的重要材料。北宋末，徽宗派朱勔向东南各地征调奇石异石。据记载，当年朱勔在太湖洞庭西山采得两块奇石，取名大、小谢姑，大谢姑先运往汴京，小谢姑未及启运。朱勔事败，遂弃置荒野。明代为乌程（今浙江湖州市）董氏所得，董氏与苏州徐时泰家联姻，以此石赠嫁，置于东园（今留园），改名瑞云峰，以石作嫁妆，一时传为佳话。清乾隆四十四年（1779年）移至织造署西行宫内，直到如今。峰高6米多，清秀奇特，褶皱相叠，具有米元章论石“瘦、皱、漏、透”诸特色。

**【文星阁】** 又名钟楼，俗称方塔。在苏州葑门内，现已围入苏州大学，明嘉靖二十年（1541年），苏州府长洲县重建学宫于府城偏东方向，落成后，有人认为其西南有双塔矗立，东南亦应建高阁耸峙，与之左右对称，以补形胜之不足，并壮学宫之声势。万历十七年（1589年）始筑台基，二十五年建阁，四十年重建。“基周二丈四尺，高三丈六尺”，“阁之中为洪钟，一响可闻千万户；南向为文星像，以奉香火”。清初，葑门彭氏“祖孙会状”，认为是“文星钟灵之验”，于是几度为之修葺，并于其旁建桂香殿，朝元阁，时习堂，三贤祠等。一时殿阁错落，修廊环绕，嘉树垂荫，清流映带；名儒讲学其中，士子习业于此，每月朔望，里中人士聚集阁下会课，遂成苏州人文之胜地。咸丰十年（1860年）殿宇皆毁

于兵火，惟文星阁岿然独存，相传太平军曾用以了望军情。清末以来曾几次修缮，阁共四层，下有石砌高台基，上覆四角攒尖顶，四壁均辟窗，砖木混合结构，台基及底层为明代遗物，顶层尚存清代铁钟一口，上铸“文星宝阁”铭文，登阁眺览，古城内外风光尽收眼底。

**【全晋会馆】** 在苏州平江路中张家巷。原在虎丘山塘街，为乾隆三十年（1765年）山西钱业商人创建，后毁。清末民初，山西丝、茶商人集资重建今所。其布局较严整，中路建筑崇脊筒瓦、精雕细刻，引人注目。东西鼓吹亭飞檐凌空，翼角高挑，对峙于正门两侧；进门穿庭院即为戏楼。戏楼由戏台与东西看楼组成，平面呈马蹄形。戏台坐北朝南突出于中心；三面临空，围以栏杆，上覆歇山顶，檐下雕饰各式戏文、花卉，斗拱及木雕皆贴金，至今辉煌夺目；顶部正中以无数木雕构件组合成半球形内旋式穹窿藻井，精致巧妙，别具匠心。苏州现存十多座古典戏台，以这座最为精巧。与戏台相对处，原雄伟的大殿，现为戏曲博物馆。东西两路，尚有厅堂、廊房、庭园多处。

**【万寿宫】** 在苏州民治路。清康熙五十六年（1717年）由巡抚吴存礼主持创建。宫内供奉皇帝生位，每当皇帝生日，所谓万寿之期，全城官员聚集在此举行朝贺大典；平时作为恭迎皇帝诏书的处所；如遇皇帝驾崩，则在此设灵致祭，服丧志哀。咸丰十年（1860年）被毁，同治