

中国古镇游

壹佰玖拾个经典古镇

ZTT

读行天下



浙江

贰拾伍个古村镇

江苏

柒个古村镇

上海

贰个古村镇

古镇珍藏丛书

乌镇

乌镇位于浙江省

南浔

镇区总面积一百零二公顷

诸葛村

八景图中胜景

苍坡村

白瓦文井

秦顺

步韵廊桥

芙蓉村

上海六个古村

蓬溪村

浙江古镇

岩头村

浙江古镇

龙门

浙江古镇

绍兴

浙江古镇

同里

浙江古镇

周庄

浙江古镇

安昌

浙江古镇

木渎

浙江古镇

沙溪

浙江古镇

朱家角

上海古镇



中国古镇游 编辑部

陕西师范大学出版社

每个陌生的古镇都会让你感到世界非常亲切



每个中国人都会感到一种莫名的怀念

行真冬裁人写

江苏自然风光得天独厚，文

物古迹比比皆是，古城古镇更是

星罗棋布。这些古镇有的依山，有的

傍水，有的就镶嵌在青山绿水之中，即山水

相映成趣。

江苏省属于典型的江南水乡，特别是阳

春四月，桃红柳绿时节，江苏的古老城

镇所展现的韵味，无疑代表了每

个中国人理想中的天上人间。

上海处于长江三角洲平原前沿，

水网稠密，与江苏省的苏州古城，最南

读行天下

ISBN 7-3813-2366-5



9 787561 325667 >

ISBN 7-3813-2366-1/K-138

定价：160元(含五册)

本册定价：32元

中国自助旅游地图完全手册

小窗舒舒风细雨，
 万家杨柳青烟里，
 鱼戏莲花飞不起，
 醉无际，
 醉无际，
 醉无际。



九十光阴能有几？
 金龟解尽酒无辞，
 青楼东壁沽酒由，
 醉一醉，
 醉一醉，
 醉一醉。



中国自助旅游地图完全手册 中国自助旅游地图完全手册 中国自助旅游地图完全手册

这
是
一
个
中
国
人
理
想
中
的
家
园

中国古镇游

珍藏版

浙江、江苏、上海卷
 福建、广东卷
 四川、重庆卷
 安徽、江西卷
 贵州、云南、广西卷



《中国古镇游》系列图书

- | | | | |
|-------|-------|-------|-------|
| ● 古镇游 | ● 古镇游 | ● 古镇游 | ● 古镇游 |
| ● 古镇游 | ● 古镇游 | ● 古镇游 | ● 古镇游 |
| ● 古镇游 | ● 古镇游 | ● 古镇游 | ● 古镇游 |
| ● 古镇游 | ● 古镇游 | ● 古镇游 | ● 古镇游 |

这
是
一
个
中
国
人
理
想
中
的
家
园

中国古镇游

古镇珍藏丛书

中国古镇游

珍藏版

『中国古镇游』编辑部

壹佰玖拾个经典古镇



浙江

贰拾伍个古村镇

江苏

柒个古村镇

上海

贰个古村镇

陕西师范大学出版社

门前有河，屋后观山

半亩地种瓜点豆

几棵树春来开花……

这是每一个中国人理想中的家园

也是我们祖辈们实实在在的生活空间

如今，家园依稀

早已化作梦中的洋光掠影

年复一年

我们住在听不见雨声的地方

想像着云薄风暖的四月

晨草的气息

和将一只初生的小鸡捧在手中的触感



『中国古镇游』

将会

带你去寻找青瓦白墙

流水缠绕的地方

那些最后的、尚未消逝的家园

你将发现

每一个陌生的古镇

却会让你感觉异常亲切

因为

它们本身就是你血脉中的记忆

是每个人永远

萦绕不去的怀念

二苏 阿星 阿星 摄影 苏星



小雨纤纤风细细，
万家杨柳青烟里。
恋树湿花飞不起，
愁无际。
和春付与东流水。
九十光阴能有几？
金龟解尽留无计。
寄语东城沽酒市，
拼一醉，
而今乐事他年泪。

渔家傲（宋） 朱服



讀行天下

尋找家園的地圖冊



引言

中国古人理想的家庭生活 六
 中国古镇的分布 八
 古镇建筑的主要类型 二〇
 不同地域的古民居 二二
 古镇古建筑术语解释 二二
 古镇遗址布局的特色 二三

浙江 贰拾伍个古村镇

浙江古镇概况 二六
 西塘 二八
 乌镇 三五
 南浔 四四
 龙门 五一
 郭洞 五七
 俞源 六五
 诸葛村 七一
 新叶 七六
 三门源 八一
 廿八都 八七

绍兴 肆个古村镇

绍兴 九二
 安昌 九八
 溪口 一〇二
 前童 一〇七
 楠溪江 一一二
 岩头村 一一五
 芙蓉村 一二二
 苍坡村 一三六
 蓬溪村 一三二
 林坑 一三四
 晒滩 一三六
 临海 一四二
 石塘 一四六
 碗窑 一四九
 秦顺 一五五
 大济 一五五

江苏 柒个古村镇

江苏古镇概况 一五九
 同里 一六一
 周庄 一七〇
 木渎 一七九
 甪直 一八七
 光福 一九四
 锦溪 一九九
 沙溪 二〇六

上海 贰个古村镇

上海古镇概况 二〇八
 朱家角 二〇九
 金泽镇 二二四
 鸣谢 二二〇

江浙古镇主要分布于长江三角洲平原和浙江南部山区。纵横交错的河道和得天独厚的自然地理环境，使这里自古就是江南富庶之地，深厚的文化底蕴，层出不穷的文人墨客，使江南小桥、流水、人家的建筑被赋予诗的意境。水乡古镇，临水筑街，风格朴素恬淡；浙中古村建筑威严大方，细微之处华丽而尽显心机；楠溪江古村落群借周围山水之胜，营造出一幅世外桃源的仙境奇观；秦顺廊桥跨溪而建，似道道彩虹，放射着先民的智慧与历史的光辉。



中国古人理想的家庭生活

几千年来，中国人一直努力营造一种和睦的家庭气氛，这幅12世纪的古画，将这种气氛清晰地展现出来。它体现了以孔子创建的儒家思想为主导的伦理道德观，即极力提倡孝道和对祖先的敬祭，强调和谐有序的价值观念。这种价值观念形成了中国古代社会的政治思想和宗教体系。这种体系，在家族生活中得以浓缩和延续。家庭的和睦与否，不仅决定个人能否在理想的环境下生存和发展，同时也是衡量国家安定程度的指标。

居住环境

房舍修建得极为简单，茅屋竹篱掩映于林木之中，没有一丝生硬造作，就像是自然山水的一部分。皇亲显贵的居所虽然豪华，却无法亲近自然，只能在高墙深宅之中仿造山水园林。相比之下，乡间百姓简朴的村舍反而更接近“天人合一”的理想。

简朴的房舍

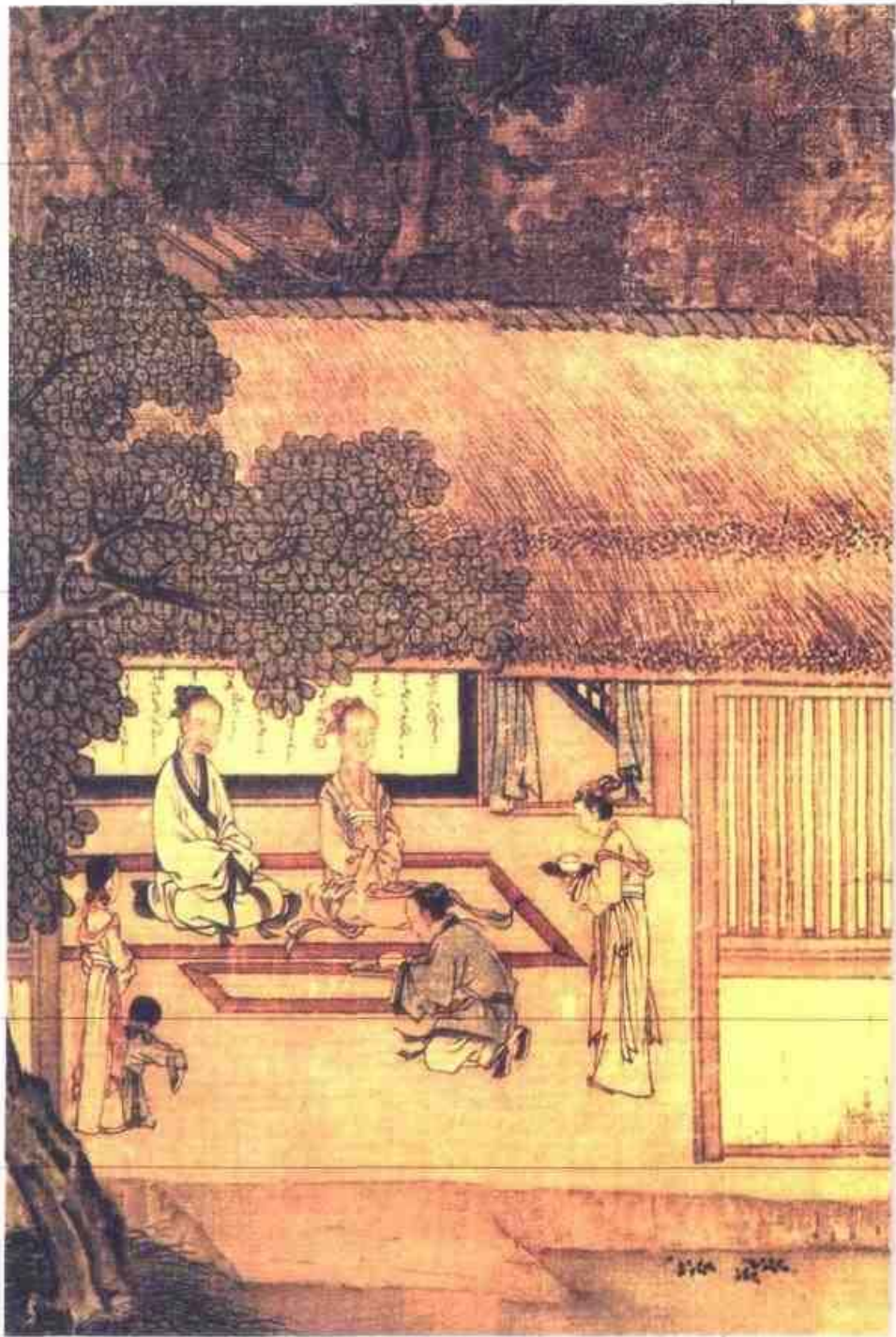
茅草屋顶、树枝和竹席围成的围墙，虽简单却整洁舒适，而且更能与自然融为一体。

储粮

装满的米缸和晾晒着的谷子，意味着家庭的殷实。中国百姓对家庭生活的满足感，在很大程度上取决于储粮的充实。储粮充实与否是家庭成员能否坦然度日的关键。

庭院

围起来的庭院，使中国百姓很早就拥有了室外的私人空间。既能与自然相融，也有相对的封闭性，方便家庭成员进行更多的内部活动。



● 水渠绕户

中国古人相信，自然环境能以神秘的力量影响生命繁衍、家族运势。房屋的选址、结构、布局都必须按风水决定，好风水能创造良好的居住环境，调和人与自然的的关系。水是影响风水的重要因素之一。

● 劳作

汉朝时改进而成的铁犁，提高了生产效率。中国古人将大部分的聪明才智，都用在了劳作过程中，以使家庭生活更加富足。

● 土地

土地载育万物，生成五谷，供给人民生活所需，是中国老百姓安身立命的根本——家族成员的口粮出自土地，家人死后需入土为安。土地是家族真正的财富。

● 自给自足

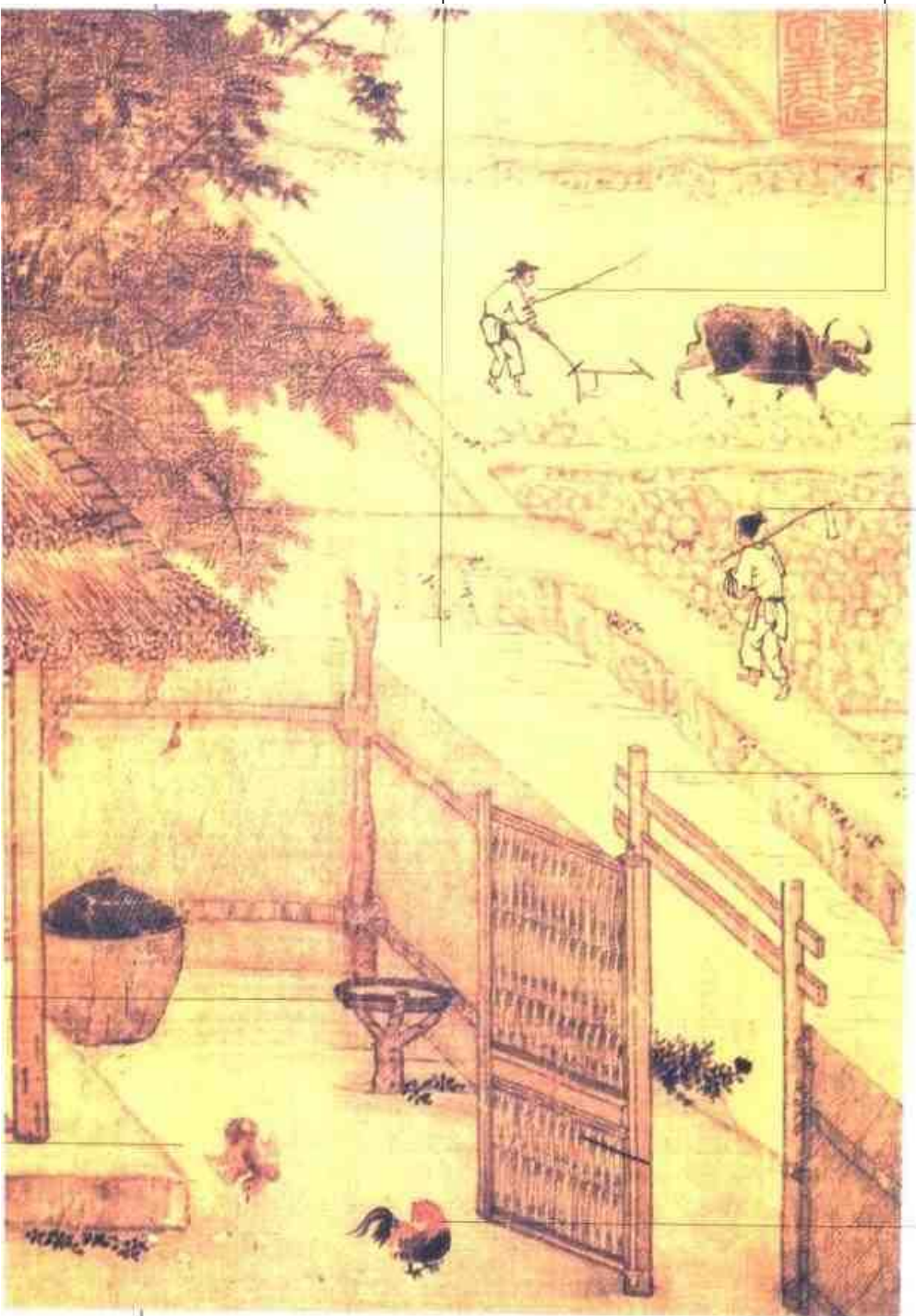
中国古代，乡村家庭的成员通常都一起劳作，有时与邻里乡亲合作，使家庭得以自给自足。中国百姓简朴而从容的生活方式，有助于实现家族和谐及社会稳定。

● 大门

家庭成员从这里步入外界社会，遵循在家中学到的道德伦理和行为准则待人接物。大门的开合有时也能反映社会的安定程度，中国古代习惯以“夜不闭户”来形容太平盛世。

● 阴阳调和

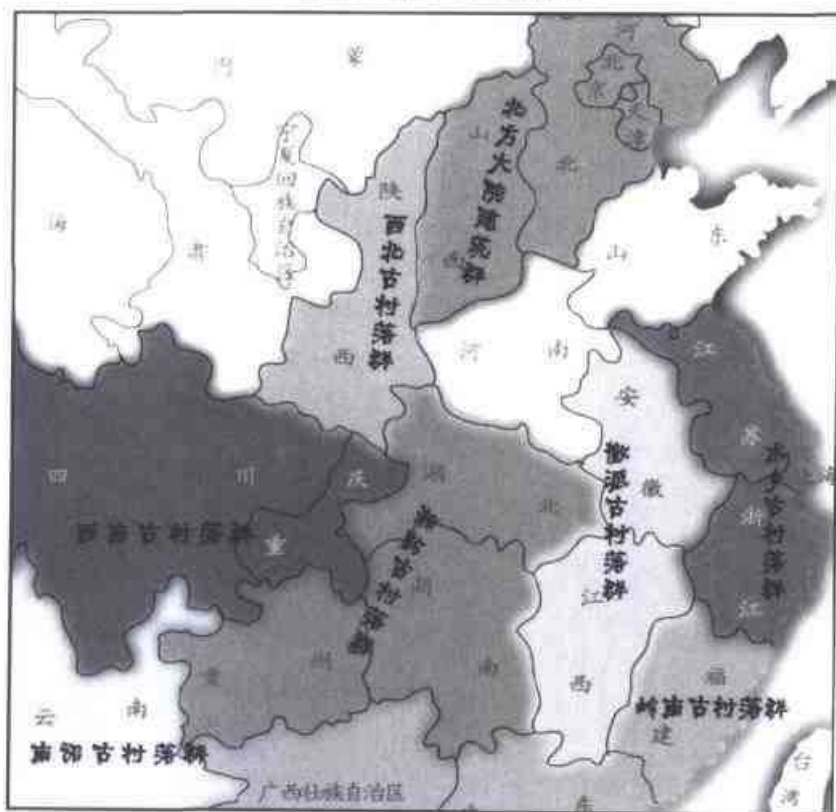
在儒家思想里，阴阳调和是达成家庭与宇宙和谐的关键。母鸡和公鸡是阴与阳，即消极力和积极力的具体化，也象征一个因兴盛进而和谐安定的家庭。



中国古镇的分布

我国现有 1.78 万个建制镇和 2.93 万个乡，其中不乏有着百年历史以上的古村镇。这些传承历史文化，沿袭民间习俗的古代聚居地，蕴藏着许多精美绝伦的艺术珍宝、深重悠远的传统文化，闪耀出灿烂的光芒。按照文化背景和历史区域的划分，大体上可以归纳为以下 8 类：

中国古镇分布示意图



安徽西递院落

大家风范的徽派古村落群

分布区域：安徽、江西，代表古镇：西递、婺源等。

徽派风格自然古朴，隽雅典雅，不矫饰、不做作，自然大方，顺乎形势，与大自然保持和谐，以大自然为依皈；它不趋时势，不赶时髦，不务时兴。笃守古制，信守传统，推崇儒教。



陕西米脂姜氏庄园

朴实无华的西北古村落群

分布区域：陕西，代表古镇：榆林等。

院落的封闭性很强，屋身低矮，屋顶坡度很缓，还有相当多的建筑使用平顶。很少使用砖瓦，多用上坯或夯土墙，木装修更简单。有些地区还有窑洞建筑，除靠崖凿窑外，还有地坑窑、平地发券窑。风格质朴敦厚。



山西皇城相府

富贵大气的北方大院建筑群

分布区域：山西。代表古镇：晋家大堡等。

气势威严，高大华贵，粗犷中不失细腻，平面而又立体的表现形式，彰显出四平八稳的姿态，处处是以礼为本的建筑特色。



四川福宝回龙街民居

另类浪漫的西南古村落群

分布区域：四川、重庆。代表古镇：黄龙溪、龚滩等。

巴蜀文化博大精深，既浪漫奔放的艺术风格，又蕴藏着人类无穷的想象力。依山傍水的建筑与当地的少数民族风俗紧密联系在一起，有着无穷无尽的文化气息，显露出豪迈中轻巧的一面。



贵州西江苗寨

清秀灵逸的湘黔古村落群

分布区域：湖南、贵州。代表古镇：凤凰、西江等。

具有浓郁的少数民族特色，建筑用材多取自当地，形式也与当地地理环境紧密联系。建筑组群比较密集，城镇中大型组群（大住宅、会馆、店铺、寺庙、祠堂等）较多，而且带有楼房，小型建筑（一般住宅、店铺）自由灵活。



江苏周庄水乡

小巧精致的水乡古村落群

分布区域：浙江、江苏、上海。代表古镇：乌镇、周庄等。

盛于明清时期，当地有利的地质和气候条件，提供了众多可供选择的建筑材质，风格以朴素恬淡为主，表现为借景为虚，造景为实的建筑风格，强调空间的开敞明晰，又要求充实的文化氛围。建筑上着重于修饰乡村外景，修建道路、桥梁、书院、牌坊、祠堂、风水楼阁等，力图使环境达到完善，优美的境界，虽然规模较小，内容稍简，但是具体入微，在艺术风格上别具一番纯朴、敦厚的乡土气息。



广东佛山旧民居

个性鲜明的岭南古村落群

分布区域：福建、广东。代表古镇：永定、赤坎等。

有着鲜明的地方特色和个性特征，蕴涵着丰富的文化内涵，除了注重其实用功能外，更要生发其自身的空间形式、艺术风格、民族传统以及与周围环境的协调。



云南怒州白族民居

各领风骚的南诏古村落群

分布区域：云南。代表古镇：和顺等。

因为有相当一部分是壮、傣、瑶、苗等民族聚居的地区，所以此区域内的的古村建筑各有其民族的特色，如傣族的十层式，苗族的吊脚楼等。与北方四合院相比，云南最富盛名的“一颗印”建筑，在建筑风格和特色上有很大的区别，建筑形制不受约束和自然紧密地联系在一起，极富地理特征。

古镇建筑的主要类型

古镇的面貌是由其古老的建筑所决定的，古建筑布局和结构，在很大程度上也左右着古镇人的生活方式，所以观赏建筑是游览古镇的一个重要方面。如今保存下来的古城镇绝大多数散布在乡村，其建筑通常被称为乡土建筑。乡土建筑不仅包括人们常说的“民居”，即民间住宅，而且还有种类繁多的民间公共建筑，如寺庙、祠堂、学堂、村楼、戏楼、寨门、会馆、书院、楼阁、桥、塔等等。



浙江永康俞氏宗祠

祠堂

按照《礼记》规定，只有帝王、诸侯、大夫才能自设宗庙祭祀祖宗，平民只能在家中祭祖。直到明朝才开始允许老百姓建造祭祀的家庙。家庙即祠堂，其首要功能当然是祭祀祖先，达到敬宗收族的目的。在乡村，祠堂一般同时也是私塾学堂，家族聚会议事、进行娱乐庆典的地方。到清代，民间祠堂开始大量出现，几乎村村设祠堂，有的村甚至有家族祠、宗祠、神祠等几个不同的祠堂。祠堂一般是村镇中最高大华丽的建筑。



江苏周庄全福寺

寺庙

民间自建的寺庙不同于早期的官庙，多建于僻静的山野。由村民自建于古镇乡村的寺庙不仅有佛庙，道观，还包括大量供奉各路神仙的庙宇和神龛。一般村镇最常见的庙规模都较小，或供奉观音、或拜土地龙王，也有各种祭祀行业宗神的寺庙。



北京四合院

民居

正两厢或四林房屋围合成院的“四合院”是民居最常见的构成形式，虽然在不同地域房屋的配置比例有所不同，但基本结构仍是四合院。在四合院的基礎上，进行合纵联横，变成院落和建筑群。



浙江新叶村传云塔

塔

塔最初是佛教专门的建筑，随佛教传入中国。佛塔作为埋葬佛骨舍利的纪念物，最早是被修建在寺庙的中心作为膜拜的对象。在供奉佛像的大殿取代了其中心位置后，佛塔被移到寺后或寺旁作为寺庙的标志性建筑。佛塔的价值和作用在民间产生了转化，一般古村镇民间所建的塔，通常是用以调节风水的“风水塔”，或仅仅是单纯的风景塔、名人纪念塔。

文昌阁 江南一带古镇的村口常见到耸立于田间、桥头的所谓“文昌阁”或“文塔”，后者有佛塔的形式，但名为“文峰塔”。这两种建筑都是风水建筑，用以招纳“文运”，以求村人科举高中，出官入仕，文昌阁供奉的文昌帝君在中国的神仙中是主管文运的。



浙江南浔镇牌坊

安徽陈村文昌阁



牌坊 也称牌楼。在古镇，牌坊一般多被安放在村口前面，或镇中央，常常用以颂表和纪念某人或某事。牌坊同时也可以是标志性建筑，或仅仅用来当作大门、装饰。用于造牌坊的材料在民间通常为石料或木料，其规模和大小都是以牌坊的间数、柱数和屋顶楼数的多少为标志。四柱三间的牌坊为最常见，六柱五间以上的就算大型牌坊了。徽州地区的民间牌坊无论是规模还是做工都比别处更胜一筹。

桥 古镇大多倚水而建，桥梁自不可少，江南一带古镇多建形态各异的石桥，山地古镇则常见造型奇特的木桥。多雨地区的廊桥有遮风避雨的作用，常成为当地人聚会买卖之地。桥的作用在古镇不仅是联系两岸的通道，有时它还是调节风水的重要建筑。



江苏周庄双桥



浙江俞源戏台

戏台 演戏或用于典礼仪式，常设于步行街闹市口，或村口，台前有小广场或较空场地。戏台建筑一般独立高耸而玲珑，面或三面开敞，屋角大多向四面挑起，有飞扬般轻盈之感。大多雕梁画栋，雕栏雕砖，显得颇为华丽而热闹。造型与生活情趣相和谐，是此类建筑的一大特色。

浙江西塘过街楼

过街楼 过街楼在江南乡镇中常见，使小街窄巷一线单属的天空，陡然变化，又添空间层次。楼上则是人家宅院或店家，借天空而不得交通，使楼两边的房屋连成一家。



能够保存下来的乡土建筑多为明、清及民国时期所建，其布局结构、刻画装饰无不深深浸染传统文化精神。乡土建筑种类繁多，形式多样，一直以最直接最真切地面对着普通人生，所以它们所体现的群体文化心态也特别率真而质朴，能最直接、最突出地反映地域特色。



不同地域的古民居

古民居是古镇中最常见的建筑形式，它们的建筑形态与风格在很大程度上不仅决定了古镇的面貌，还决定着古镇的格调。中国的传统民居有着鲜明的地方特色，地理特征、天气特点、区域文化、经济发展程度、价值取向和审美趣味等因素，共同影响着不同地域的民居特色，使中国不同地域的古镇民居呈现出独特的个性和丰富的变化。

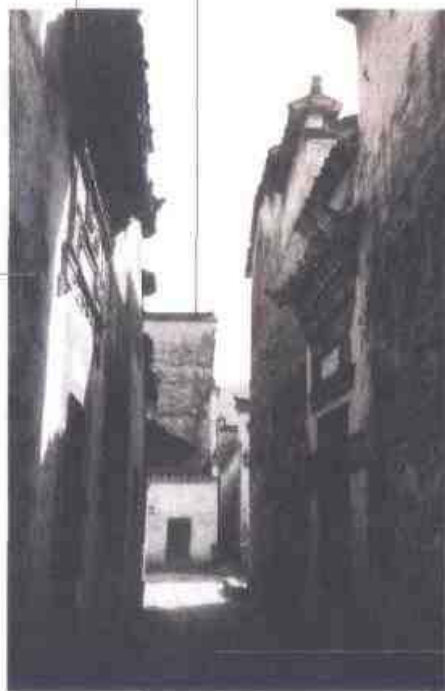
江南天井院外观

白墙、灰砖、黑瓦

徽商暴富，均大修宅院，但他们仍沿用了封闭式天井院的格局，只是将其加高增厚，外墙仅留小窗，形似堡垒，用以保护财产、禁锢留守的妇人。房屋外观也沿用建材本色，清一色白墙、灰砖、黑瓦，形成“外俭内繁”的风格。

优美的天际线

江南民居均成排连片，每家之间设高大的封火山墙，用以防火殃及。封火墙一类是直线构图，阶梯状叠落，叫“马头墙”；另一类是曲线构图，叫“观音兜”，形成有如兜襖一般的天际线。山墙高低起伏，纵横交错，更增加了房屋立面的美观和层次丰富的韵律感。



门楼 砖雕

徽商一度富甲一方，建房时他们大多将财力集中在门楼和院内的雕饰上，造就了皖南民居中独步一方的富丽三雕（砖雕、石雕、木雕）。

高墙窄巷

为节约用地，江南民居的房屋均相连组成条条街巷，街巷一般很狭窄，“高墙窄巷”成了这个地区民居的典型形态。

常见古建筑术语图解



斗拱

在支撑屋顶构件时采用纵横交错的木块层层叠叠，形成一个上大下小的斗状托座，上托屋顶，下连立柱，起着承重和装饰的作用。



大式作法

建筑界常将有斗拱的房屋称为“大式作法”，没有斗拱的叫“小式作法”，并视是否有斗拱作为区分建筑等级高低的标志。



雀替

古建筑特色构件之一，由拱形叠日演变而来，置于檩枋下与柱相交处，以加强檩枋和减少跨距。于明代后才广为运用。至清代即成为一种风格独特的构件，其形好似双翼附于柱头两侧，极富装饰趣味。民间根据其形态也常将其称为“雀替”或“牛腿”。

江南天井院

通常是由四合院变形而来的合院式建筑，四周房屋连结在一起，中间围成一个小天井。这一带冬冷夏热，梅雨绵绵，人口密集，因而房屋多建为两到三层，中留狭小天井，既可通风透雨，又降温防寒。大户建房时多将天井院左右、纵深院落相套，形成院落。这种类型的民居多分布在皖南和江西婺源及江西中部和北部地区。

江南天井院屋内布局

月梁

正梁一般为微拱形，透光性好，便于堂屋采光。民间也叫“冬瓜梁”。

走马楼

楼上为女眷居处，也用以储物。

灯笼挂构

窗雕

窗棂雕饰复杂华丽，是房中的主要装饰之一。

堂屋

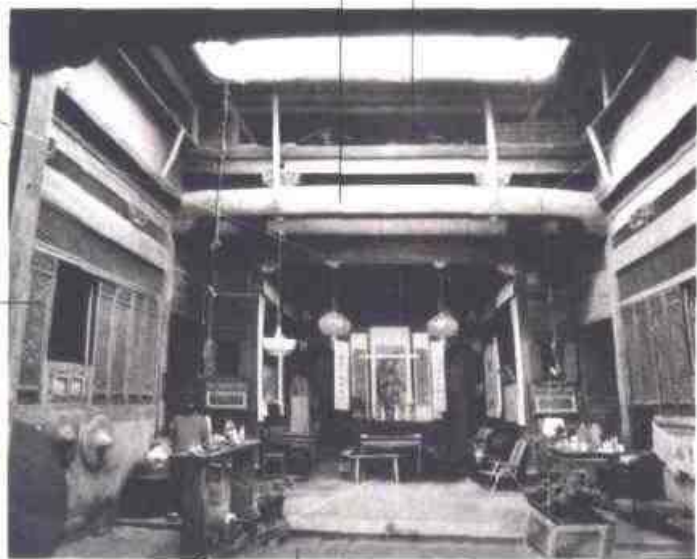
建筑的主要部分在正房，多为三开间，一层的中央开间称作“堂屋”，有客厅加餐厅的功能，还在此祭神拜祖。

四水归一

四至屋顶均坡向天井，这种将雨水集中于住宅之内的作法被称为“四水归一”，以便“肥水不流外人田”。

卧室

正房的次间为主人的卧室，窗户对着厢房或天井。



梁雕

堂屋上的房梁雕饰是装饰的中心，有钱人家极尽其繁。



天井

中国古代建筑常在天花板中最显眼的位罝作一个或多个形、或圆形、或石形的凹陷部分，在上自装修以描线图案或雕刻花纹，使得这部分天花板产生精美华丽的视觉效果。



飞檐

中国古代建筑在檐部上的一种特殊处理和创造，常用在亭、台、楼、阁、殿堂的屋顶转角处，其屋檐上翘，形如飞鸟展翅，轻盈活泼，是中国建筑上民族风格的重要表现之一。



月梁

古建筑中一般将檐梁加工成中实向L微拱的形状，使整体富有弹性曲线，这种檐梁一般就叫月梁，是雕画装饰的重点。