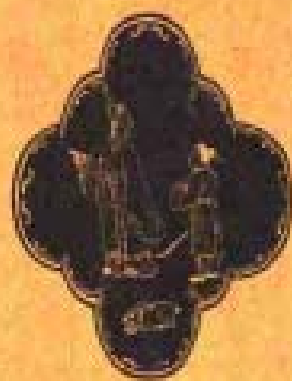


中国古镇游

壹佰玖拾个经典古镇

ZIT

读行天下



贵州

壹拾伍个古村镇

云南

壹拾伍个古村镇

广西

壹拾贰个古村镇

青岩 幽谷深处听昆音

镇山 石板覆苗的山村

镇远 土楼围上的古镇

肇兴 侗寨鼓楼之多

西江 我歌能舞醉苗寨

岜沙 最后的枪手部落

隆里 中国古人的理想家园

大理 苍山洱海大理国

巍山 没有被打掉的南诏古城

丽江 纳西人的古王城

沙溪 茶马古道中的幸存集市

宝山 巨石上的城堡

石屏 彝家古城

黄姚 梦里家园

建水 红河边的大庄园

三江 风雨桥上唱歌谣

大圩 魂牵梦绕的田园



www.readroad.com

古镇珍藏丛书

中国古镇游 编辑部

陕西师范大学出版社

每个陌生的古镇都会让你感觉异常亲切



每个中国人永远都不会失去的怀念

古今真迹人写

寻找家乡的古镇

贵州省是一个多民族省份，其中苗、布依、侗、彝、土家、水等少数民族占全省人口的四分之一以上。所以贵州省风光得

得天独厚，文物古迹比比皆是，古城古镇更是星罗棋布。

云南省地处中国的西南边陲，地势陡峭，加之诸多壮丽的江河奔流其间，形成无数峡谷和瀑布，使得山水风光异常古朴壮丽。中国一半的少数民族都聚居于此，他们特有的民风民俗给云南蒙上了一层神秘的面纱。

广西壮族自治区是我国少数民族人口最多的省份，文化资源丰富，民族风情浓郁，加上此地多为典型的喀斯特地貌，因此，城镇、村落的建筑都有其独到之处。

广西壮族自治区是我国少数民族人口最多的省份，文化资源丰富，民族风情浓郁，加上此地多为典型的喀斯特地貌，因此，城镇、村落的建筑都有其独到之处。

读行天下

ISBN 7-5613-2566-5



9 787561 325667 >

ISBN 7-5613-2566-5/K·138

定价：160元(全五册)

9.80元/册



图书在版编目 (CIP) 数据

中国古镇游珍藏丛书. 贵州、云南、广西分卷 / 《中国古镇游》

编辑部编.

— 西安: 陕西师范大学出版社, 2003.5

ISBN 7-5613-2566-5

I. 中… II. 中… III. ①旅游指南—中国②旅游指南—贵州省③旅游指南—云南省④旅游指南—广西 IV. K928.9

中国版本图书馆 CIP 数据核字 (2003) 第 024863 号

图书代号: ZH3N0003

本书中所有文字、图片、示意图等专用使用权为北京紫图图书有限公司所有

未事先获得北京紫图图书有限公司书面许可。

本书的任何部分不得以图彙、声像、电子、影印、缩拍、录音或其他任何手段进行复制和转载。

除非在一些重要的评论及文章中作简单的摘引, 违者必究。

北京紫图图书有限公司常年法律顾问: 天达律师事务所 李大进 李琛

中国古镇游 珍藏丛书

《中国古镇游》编辑部

责任编辑 周宏

出版发行 陕西师范大学出版社

经 销 全国新华书店

印 刷 北京瑞宝画印有限公司

版 次 2003 年 5 月北京第一版

2003 年 5 月北京第一次印刷

开 本 787 × 1092 毫米 1/16 68.75 印张

字 数 400 千字

印 数 1—3000 套

书 号 ISBN 7-5613-2566-5/K·138

定 价 160 元 (全五册)

图书如有印、装错误, 请寄回印厂退换



古镇珍藏丛书

中国古镇游

珍藏版

『中国古镇游』编辑部



壹佰玖拾个经典古镇

贵州

壹拾伍个古村镇

云南

壹拾伍个古村镇

广西

壹拾贰个古村镇

陕西师范大学出版社

门前有河，屋后观山

半亩地种瓜点豆

几棵树木春来开花·····

这是每一个中国人理想中的家园

也是我们祖辈们实实在在的生活空间

如今，家园依稀

早已化作梦中的洋光掠影

年复一年

我们住在听不见雨声的地方

想像着云薄风暖的四月

晨草的气息

和将一只初生的小鸡捧在手心的触感



『中国古镇游』

将会

带你去寻找青瓦白墙

流水缠绕的地方

那些最后的、尚未消逝的家园

你将发现

每一个陌生的古镇

却会让你感觉异常亲切

因为

它们本身就是你血脉中的记忆

是每个中国人永远

萦绕不去的怀念

贵州 镇远 摄影 卢现艺



言入黃花川，每逐青溪水。
隨山將方轉，趣途无百里。
聲喧亂石中，色靜深松里。
漾漾泛菱荇，澄澄映葭葦。
我心素已閑，清川澗如此。
請留盤石上，垂釣將已矣。

青溪（唐） 王維



讀行天下

尋找家園的地圖冊



引言

中国古人理想的家庭生活 六
 中国古镇的分布 八
 古镇建筑的主要类型 一〇
 不同地域的民居 一二
 常见古建筑术语图解 二二
 古镇选址布局的特色 二四
 古镇的功能 二五
 少数民族古村落 二六

贵州 壹拾伍个古村镇

贵州古镇概况 二七
 石头寨 二九
 云山屯 三四
 镇山 石壁寨、岩山村 四
 岷沙 四六
 加去 五一
 肇兴 五五
 香纸沟 古法造纸的遗址 六一
 大屯 六五
 大同 六八
 施洞 侗寨、侗寨村 七一
 青岩 七六
 西江 八二

云南 壹拾伍个古村镇

郎德上寨 八七
 镇远 九〇
 隆里 九六
 云南古镇概况 九九
 大理 苍山洱海大遗址 一〇八
 喜洲 大理的翡翠之乡 一一二
 丽江 纳西人的古土城 一二〇
 石鼓 长江上游的一颗璀璨明珠 一二二
 剑川 一二五
 沙溪 一三〇
 宝山 一三六
 巍山 没有被打扰的南诏古城 一四二
 黑井 一四八
 和顺 一五三
 建水 一五七
 石屏 一六〇
 诺邓 一六四

广西 壹拾贰个古村镇

坝美 一六八
 峰岩洞 一七二
 广西古镇概况 一七四
 江头洲 桂北的瑶家村 一七六
 迪塘村 一八〇
 水源头 一八四
 大圩 沿海贸易的枢纽 一八七
 旧县 一九二
 兴坪 一九五
 福利 一九九
 石头城 二〇〇
 黄姚 二〇二
 扬美 千年古镇遗址 二〇八
 榕津村 二一四
 三江 二一五
 鸣谢 二二〇

贵州、云南和广西都位于我国的西南部。境内多崇山峻岭、岭壮阔大河，形成了无数峡谷和瀑布。我国的大部分少数民族都聚居在此，异彩纷呈的民风民俗给这些地方蒙上了一层神秘的面纱。

云南省的『三坊一照壁』建筑最有特色；贵州古镇以奇特的民族节日、壮观的干栏式建筑，让人领略到充满原始生命力的乡土情调；广西桂北地区的侗族、壮族的古村寨则大多错落别致、古香古色。



中国古人理想的家庭生活

几千年来，中国人一直努力营造一种和睦的家庭气氛，这幅12世纪的古画，将这种气氛清晰地展现出来。它体现了以孔子创建的儒家思想为主导的伦理道德观，即极力提倡孝道和对祖先的敬祭，强调和谐有序的价值观。这种价值观形成了中国古代社会的政治思想和宗教体系。这种体系，在家族生活中得以浓缩和延续。家庭的和睦与否，不仅决定个人能否在理想的环境下生存和发展，同时也是衡量国家安定程度的指标。

居住环境

房舍修建得极为简单，茅屋竹篱掩映于林木之中，没有一丝生硬造作，就像是自然山水的一部分。皇亲国贵的居所虽然豪奢，却无法亲近自然，只能在高墙深宅之中仿造山水园林。相比之下，乡间百姓简朴的村舍反而更接近“天人合一”的理想。

简朴的房舍

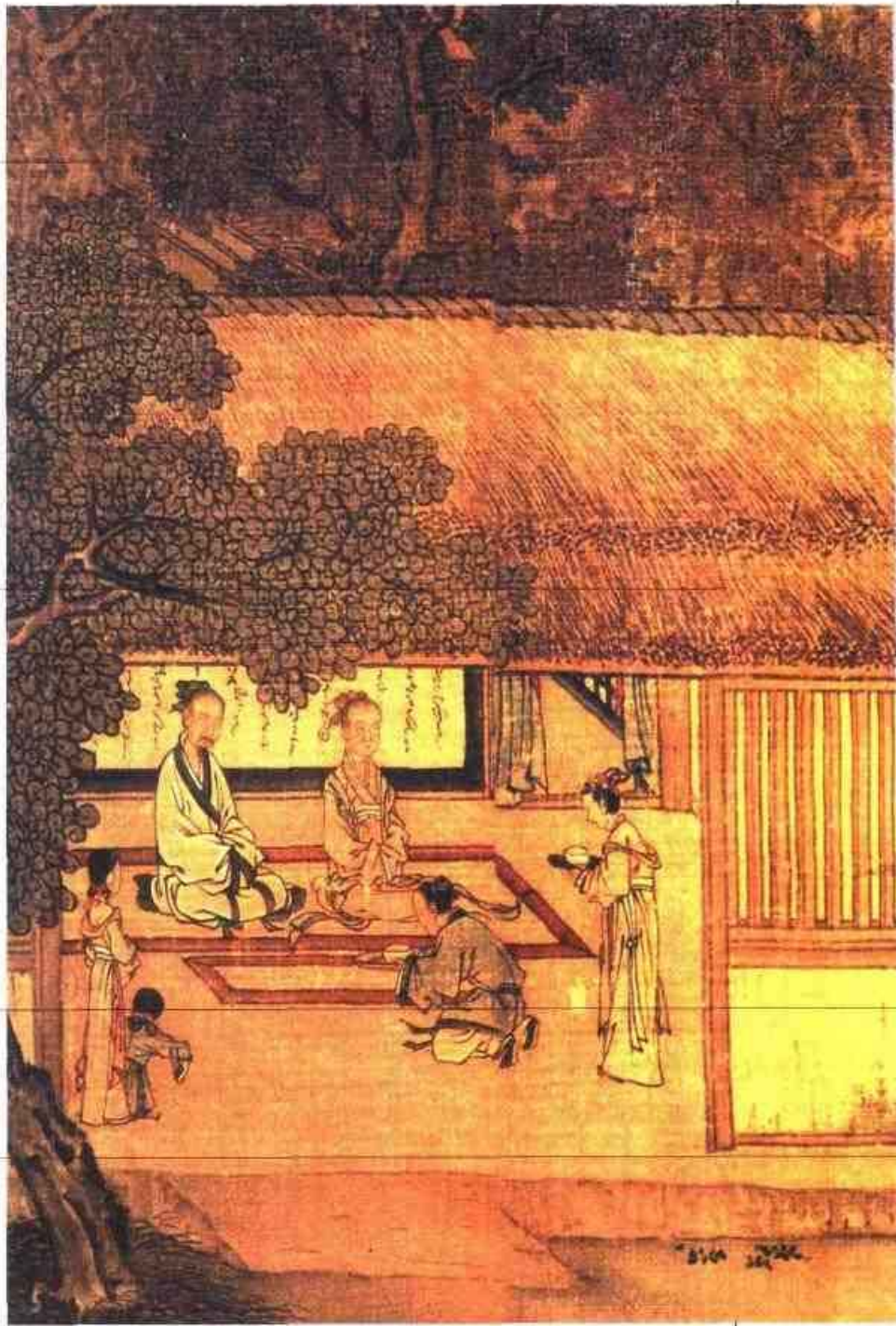
茅草屋顶、树枝和竹篱围成的围堵，虽简单却整洁舒适，而且更能与自然融为一体。

储粮

装满的米缸和晾晒着的谷子，意味着家庭的殷实。中国百姓对家庭生活的满足感，在很大程度上取决于储粮的充实。储粮充实与否是家庭成员能否坦然度日的关键。

庭院

围起来的庭院，使中国百姓很早就拥有了室外的私人空间，既能与自然相融，也有相对的封闭性，方便家庭成员进行更多的内部活动。



● 水渠绕户

中国古人相信，自然环境能以神秘的力量影响生命繁衍、家族运势。房屋的选址、结构、布局，都必须按风水决定。好风水能创造良好的居住环境，调和人与自然的的关系。水是影响风水的重要因素之一。

● 劳作

汉朝时改进而成的铁犁，提高了生产效率。中国古人将大部分的聪明才智，都用在了劳作过程中，以使家庭生活更加富裕。

● 土地

土地载育万物，生成五谷，供给人民生活所需，是中国老百姓安身立命的根本——家族成员的口粮出自土地，家人死后需入土为安。土地是家族真正的财富。

● 自给自足

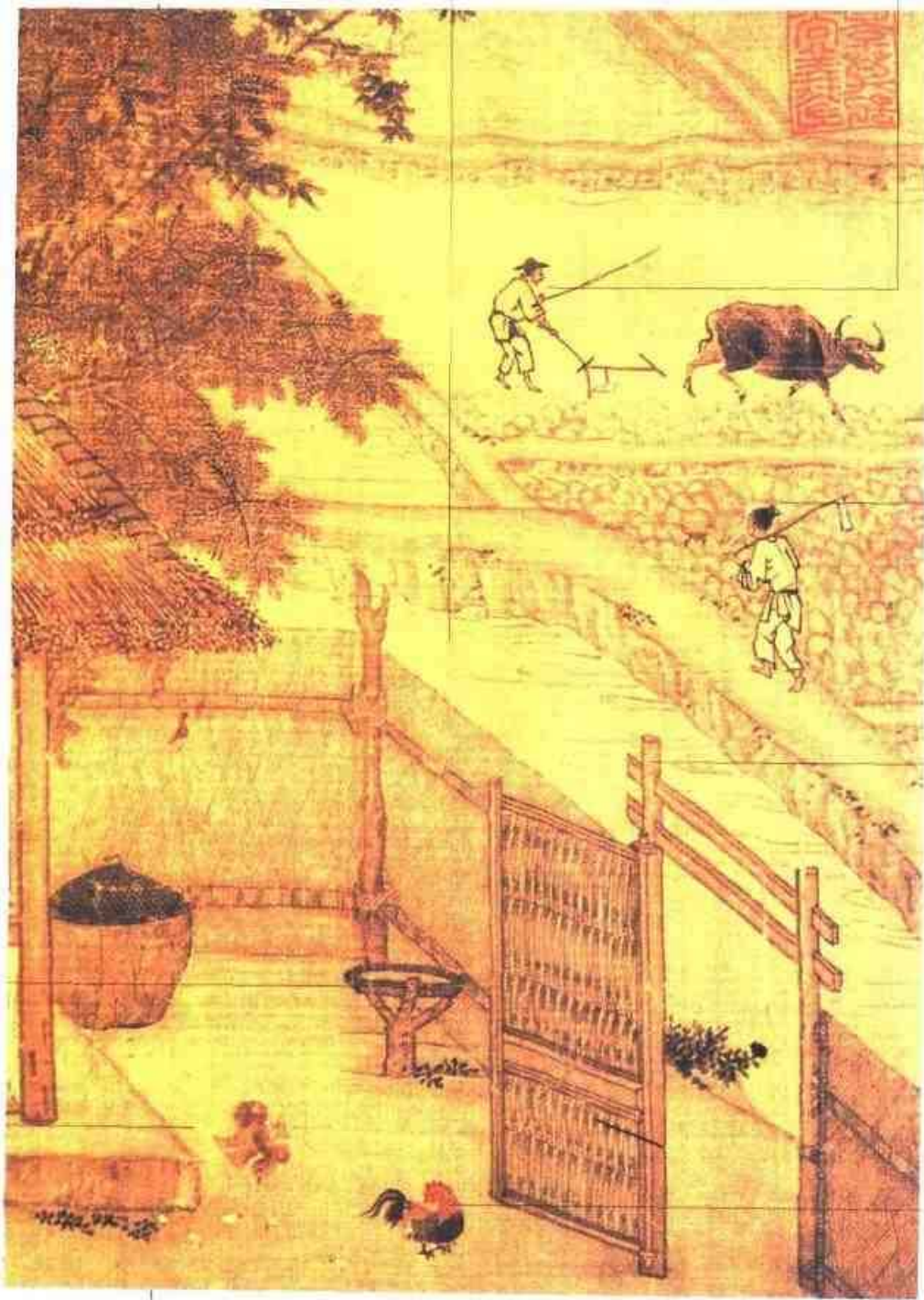
中国古代，乡村家庭的成员通常都一起劳作，同时与邻里乡亲合作，使家庭得以自给自足。中国百姓简朴而从容的生活方式，有助于实现家族和谐及社会稳定。

● 大门

家庭成员从这里步入外界社会，遵循在家中学到的道德伦理和行为准则待人接物。大门的开合有时也能反映社会的安定程度。中国古代习惯以“夜不闭户”来形容太平盛世。

● 阴阳调和

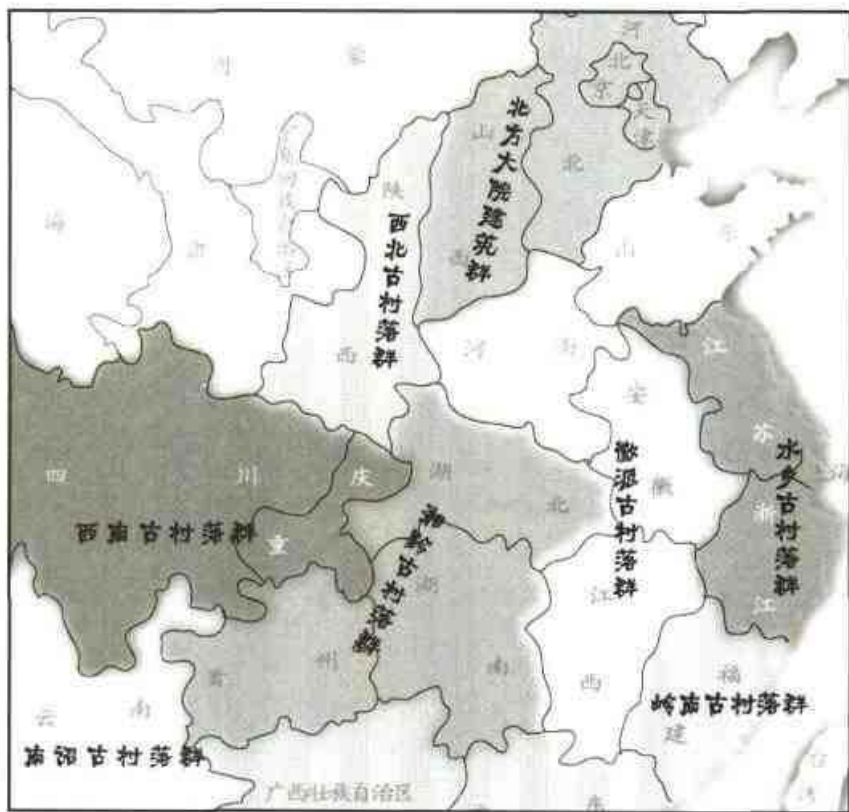
在儒家思想里，阴阳调和是达成家庭与宇宙和谐的关键。母鸡和公鸡是阴与阳，即消极力和积极力的具体化，也象征一个兴旺发达而和谐安定的家庭。



中国古镇的分布

我国现有 1.78 万个建制镇和 2.93 万个乡，其中不乏有着百年历史以上的古村镇。这些传承历史文化，沿袭民间习俗的古代聚居地，蕴藏着许多精美绝伦的艺术珍宝、深重悠远的传统文化，闪耀出灿烂的光芒。按照文化背景和历史区域的划分，大体上可以归纳为以下 8 类：

中国古镇分布示意图



安徽西递院落

大家风范的徽派古村落群

分布区域：安徽、江西。代表古镇：黟县、婺源等。

徽派风格自然古朴、稳静典雅。不矫饰，不做作，自然大方，顺乎形势，与大自然保持和谐，以大自然为依皈。它不趋时势，不赶时髦，不务时髦。笃守古制，信守传统，推崇儒教，



陕西米脂姜氏庄园

朴实无华的西北古村落群

分布区域：陕西。代表古镇：榆林等。

院落的封闭性很强，屋身低矮，屋顶坡度低缓，还有相当多的建筑使用平顶。很少使用砖瓦，多用土坯或夯土墙，木装修更简单。有些地区还有窑洞建筑，除靠崖窑窗外，还有地坑窑、平地发券窑。风格质朴敦厚。



山西皇城相府

富贵大气的北方大院建筑群

分布区域：山西。代表古镇：晋家大院子。

气势威严，高大华贵，粗犷中不失细腻，平面而又立体的表现形式，彰显出四平八稳的姿态，处处是以礼为本的建筑特色。



四川福宝回龙街民居

另类浪漫的西南古村落群

分布区域：四川、重庆。代表古镇：黄尧溪、黄尧等。

巴蜀文化博大精深，既有浪漫奔放的艺术风格，又蕴藏着人类无穷的想像力。依山傍水的建筑与当地的少数民族民俗紧密联系在一起，有着无穷无尽的文化气息，显露山寨途中轻巧的一面。



贵州西江苗寨

清秀灵逸的湘黔古村落群

分布区域：湖南、贵州。代表古镇：凤凰、西江等。

具有浓郁的少数民族特色，建筑用材多取自当地，形式也与当地地理环境紧密联系。建筑组群比较密集，城镇中大中型组群（大住宅、会馆、店铺、庙宇、祠堂等）较多，而且带有楼房，小型建筑（一般住宅、店铺）自由灵活。



江苏周庄水乡

小巧精致的水乡古村落群

分布区域：浙江、江苏、上海。代表古镇：乌镇、周庄等。

盛于明清时期，当地有利的地貌和气候条件，提供了众多可供选择的建筑材质，风格以朴素恬淡为主，表现为借景为虚，造景为实的建筑风格，强调空间的开敞明朗，又要求充实的文化氛围。建筑上着意于修饰乡村外景，修建道路、桥梁、书院、牌坊、祠堂、风水碇园等，力图使环境达到完善、优美的境界，虽然规模较小，内容稍简，但是具体入微，在艺术风格上别具一番纯朴、敦厚的乡土气息。



广东泰坎旧民居

个性鲜明的岭南古村落群

分布区域：福建、广东。代表古镇：永定、开坑等。

有着鲜明的地方特色和个性特征，蕴涵着丰富的文化内涵，除了注重其实用功能外，更要注重其自身的空间形式、艺术风格、民族传统以及与周围环境的协调。



云南巍州白族民居

各领风骚的南诏古村落群

分布区域：云南。代表古镇：和顺等。

因为有一部分是壮、傣、哈、苗等民族聚居的地区，所以此区域内的的古村建筑各有其民族的特色，如傣族的干栏式、苗族的吊脚楼等。与北方四合院相比，云南最高最著名的“一颗印”建筑，在建筑风格和特色上有很大的区别，建筑形制不受约束和自然紧密地联系在一起，极富地理特征。

古镇建筑的主要类型

古镇的面貌是由其古老的建筑所决定的，古建筑布局和结构，在很大程度上也左右着古镇人的生活方式，所以观赏建筑是游览古镇的一个重要方面。如今保存下来的古城镇绝大多数散布在乡村，其建筑通常被称为乡土建筑。乡土建筑不仅包括人们常说的“民居”，即民间住宅，而且还有种类繁多的民间公共建筑，如寺庙、祠堂、学堂、村楼、戏楼、寨门、会馆、书院、楼阁、桥、塔等等。



广西江头洲堂祖宗祠

祠堂

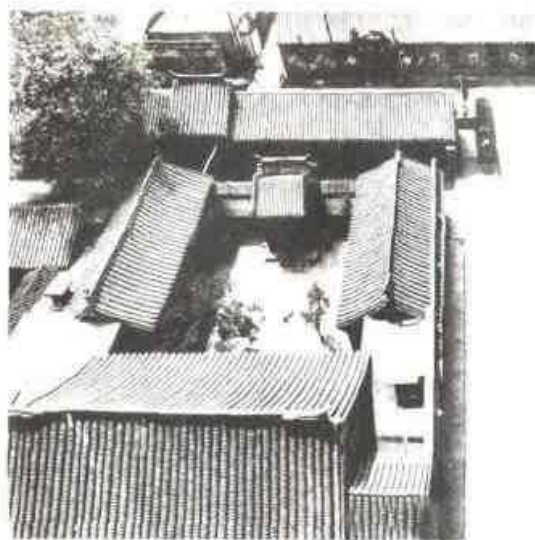
按照《礼记》规定，只有帝王、诸侯、大夫才能自设宗庙祭祀祖宗，平民只能在家中祭祖。直到明朝才开始允许老百姓建造祭祖的家庙。家庙即祠堂，其首要功能当然是祭祀祖先，达到敬宗收族的目的。在乡村，祠堂一般同时也是私塾学堂，家族聚集议事、进行娱乐庆典的地方。到清代，民间祠堂开始大量出现，几乎村村设祠堂，有的村甚至有家祠、宗祠、神祠等几个不同的祠堂。祠堂一般是村镇中最高大华丽的建筑。



云南巍山南诏土主庙

寺庙

民间自建的寺庙不同于早期的官庙，多建于僻静的山野。由村民自建于古镇乡村的寺庙不仅有佛庙、道观，还包括大量供奉各路神仙的庙堂和神龛。一般村镇最常见的庙规模都较小，或供奉观音、或拜土地龙王，也有各种祭祀行业宗神的寺庙。



北京四合院

民居

正两厢或四栋房屋围合成院的“四合院”是民居最常见的构成形式。虽然在不同地域房屋的配置比例有所不同，但基本结构仍是四合院。在四合院的基础上，进行合纵联横，变成院落和建筑群。



云南大理古城三塔

塔

塔最初是佛教专用的建筑，随佛教传入中国。佛塔作为埋葬佛骨舍利的纪念物，最早是被修建在寺庙的中心作为膜拜的对象。在供奉佛像的大殿取代了其中心位置后，佛塔被移到寺后或寺旁作为寺庙的标志性建筑。佛塔的价值和作用在民间产生了转化，一般古村镇周围所建的塔，通常是用以调节风水的“风水塔”，或仅仅是单纯的风景塔、名人纪念塔。



贵州青岩 牌坊

牌坊 也称牌楼。在古村镇，牌坊一般多被设置在村口前面，或村镇中央。常常用以旌表和纪念某人或某事。牌坊同时也可以作为标志性建筑，或仅仅用来当作入门、装饰。用于造牌坊的材料在民间通常为石料或木料，其规模和大小都是以牌坊的间数、柱数和屋顶楼数的多少为标志。四柱三间的牌坊为最常见。六柱五间以上的就算大型牌坊了。徽州地区的民间牌坊无论是规模还是做工都比别处更胜一筹。



安徽陈村文昌阁

文昌阁 江南一带古村镇的村口常见到耸立于田口、桥头，所谓“文昌阁”或文塔，前者有佛塔的形式，后者为“文峰塔”。这两种建筑都是风水建筑，用以招纳“文运”，以求村人科举高中，出官入仕。文昌阁供奉的文昌帝君在中国的神仙中是主管文运的。



广西黄姚古戏台

戏台 演戏或用于典礼仪式。常设于步行街闹市口，或村口，台前有小广场或较空场地。戏台建筑一般独立高耸而玲珑，一面或三面开放，屋角大多向四面挑起，有飞扬轻盈之感。大多雕梁画栋，雕栏雕砖，显得颇为华丽而热闹。造型与生活情趣相和谐，是此类建筑的一大特色。



云南巍山南薰桥

桥 古村镇大多倚水而建，桥梁自不可少。江南一带古村镇多建形态各异的石桥，山地古镇则常见造型奇特的木桥。水乡地区的廊桥有避风避雨的作用，常成为当地人聚会宴客之地。桥的作用在古村镇不仅是联系两岸的通道，有时它还是调节风水的重要建筑。



能够保存下来的乡土建筑多为明、清及民国时期所建。其布局结构、刻画装饰无不深深浸染传统文化精神，乡土建筑种类繁多，形式多样。一直都最真切最真切地面对着普通人生，所以它们所体现的群体文化心态也特别率真而质朴，能最直接、最突出地反映地域特色。



浙江西塘过街楼

过街楼 过街楼在江南乡镇中常见，他小巧空甚或单调的空，随势变化，又添空间层次，楼上则是人家宅屋或店家，借天空而不碍交通，使楼两边的房屋连成一家。

不同地域的古民居

古民居是古镇中最常见的建筑形式，它们的建筑形态与风格在很大程度上不仅决定了古镇的面貌，还决定着古镇的格调。中国的传统民居有着鲜明的地方特色，地理特征、天气特点、区域文化、经济发展程度、价值取向和审美趣味等因素，共同影响着不同地域的民居特色，使中国不同地域的古镇民居呈现出独特的个性和丰富的变化。

江南天井院外观

白墙、灰砖、黑瓦

徽商暴富，均大修宅院，但他们仍沿用了封闭式天井院的格局，只是将其加高增厚，外墙仅留小窗，形似堡垒，用以保护财产。禁锢留守的妇人。房屋外观也沿用建材本色，清一色白墙、灰砖、黑瓦，形成“外俭内繁”的风格。



优美的天际线

江南民居均成片连片，每家之间设高大的封火山墙，用以防火殃及。封火墙一类是直线构图，阶梯状叠落，叫“马头墙”；另一类是曲线构图，叫“观音兜”，形成有如宽帽一般的天际线。山墙高低起伏、纵横交错，更增加了房屋立面的美观和层次丰富的韵律感。

门楼 砖雕

徽商一度富甲一方，建房时他们大多将财力集中在门楼和院内的雕饰上，造就了皖南民居中独步一方的富丽三雕（砖雕、石雕、木雕）。

高墙窄巷

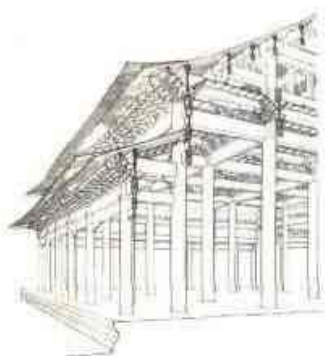
为节约用地，江南民居的房屋均相连组成条条窄巷。街巷一般很狭窄，“高墙窄巷”成了这个地区民居的典型形态。

常见古建筑术语图解



斗拱

在支撑屋顶构件时采用纵横交错的角齿状木块层层叠叠，形成一个上大下小的星斗状的托座，上托屋梁，下连立柱，起着承重和装饰的作用。



大式作法

建筑界常将有斗拱的房屋称为“大式作法”，没有斗拱的叫“小式作法”，并将是否有斗拱作为区分建筑等级高低的标志。



雀替

古建筑特色构件之一，呈拱形并与梁架而又置于梁枋下与柱相连接，以加强梁枋和减少跨距。明代以后才广泛使用，清代时则成为一种风格独特的构件。其形好似双翼附于柱头两侧，极富装饰趣味。民间根据其形态也常将其称为“雀替”或“牛腿”。

江南天井院

通常是由四合院变形而来的合院式建筑，四周房屋联结在一起，中间围成一个小天井。这一带冬冷夏热，梅雨绵绵，人口密集，因而房屋多建为两到三层，中留狭小天井，既可通风透雨，又降温防燥。大户建房时多将天井院左右、纵深院院相套，形成院落。这种类型的民居多分布在皖南和江西婺源及江西中部和北部地区。

江南天井院屋内布局

月梁

正梁一般为微拱形，透光性好，便于堂屋采光。民间也叫“冬瓜梁”。

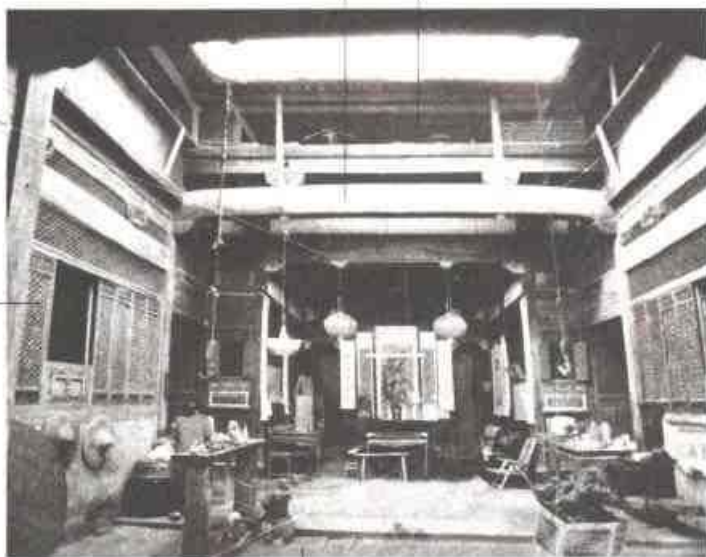
走马楼

楼上为女眷居处，也可以储物。

灯笼挂钩

窗雕

窗根雕饰复杂华丽，是房中的主要装饰之一。



梁雕

堂屋上的房梁雕饰是装饰的中心，有钱人家极尽其繁。

堂屋

建筑的主要部分在正房，多为三开间，一层的中央开间称作“堂屋”，有客厅加餐厅的功能，还在此祭神拜祖。

四水归一

四面屋顶均坡向天井，这种将雨水集中于宅之内的作法被称为“四水归一”，以便“肥水不流外人田”。

卧室

正房的次间为主人的卧室，窗户对着厢房或天井。



藻井

中国古代建筑常在天花板中最显眼的位置作一个或多个圆形、或方形、或方形的凹陷部分，在上面装饰斗拱、彩绘图案或雕新花纹，使得这部分天花板产生精美华丽的视觉效果。



飞檐

中国古代建筑在檐部上的一种特殊处理和创造。常见于亭、台、楼、阁、庙、宇的屋顶转角处，其屋檐上翘，形如飞鸟展翅，轻盈活泼，是中国建筑上从风格的重要表现之一。



月梁

古建筑中一般将横架于柱间天花上微拱的木梁，使整体富有弹性曲线。这种横梁一般叫月梁，是雕饰装饰的重点。

江南枕水人家

粉墙青瓦

一般以白粉刷墙，屋顶覆以青瓦。但有些地方也用木板或石材筑墙。

码头

临水房常在房前或屋后建码头，每户备有舟船用以交通。

石阶

江浙一带多择水而居，靠河的人家，家家有石阶码头通舟，取水、洗澡。

水道纵横

村镇中水道纵横，家家通过水道相互沟通。

石桥

江南水乡多以石筑桥，保存年代久远。

窗棂

江南水乡民居一般不如皖南排场，但更讲究居住舒适与情趣。往往种花草，建筑构件中多精美的隔扇、窗棂、栏杆，以添光影之趣。

石基

临水房一般砌较高的石基以抬高地基，有防潮的功能。



常见古建筑术语图解



门楼

整套大门的总称。门楼装饰的特色常反映不同地域民居的风格。



门罩

门楼装饰的总称，装饰的风格往往反映了房主的兴趣和地位。

门额

入门：题写匾额的地方。在古代由官入仕者方可题匾，普通人家只能在此处留白或雕花装饰。