

中國地方志集成

中國地方志集成

續編第五卷

湖南圖書出版社

中國地方志集成

安徽府縣志輯 ④⑥

道光涇縣續志

嘉慶涇縣志



江蘇古籍出版社 ● 上海書店 ● 巴蜀書社

中國地方志集成

安徽府縣志輯④⑥

出版發行 江蘇古籍出版社

社 址：南京市中央路一六五號

發行部電話：〇二五—二二—三三四六二

郵 編：二一〇〇〇九

印 刷 上海市印刷七廠

定 價 三四六元

責任編輯 王華寶

封面設計 范一辛

美術編輯 姜 嵩

1998年4月第1版第1次印刷

ISBN 7—80643—007—5/K·7



嘉慶涇縣志



(清) 周李
洪亮 德
吉立 淦
纂 修

本書三十二卷首一卷，據清嘉慶十一年（一八〇六）刻本影印。

人物	尚義	五世同堂	百歲	隱逸	藝術	高賢
卷二十	列女	烈婦	貞女	旌表節婦	孝婦	壽婦
卷二十一	列女	舊志所載待	旌節婦			
卷二十二	列女	新增待	旌已故節婦			
卷二十三	列女	新增待	旌現存節婦			
卷二十四	寺觀	仙釋				
卷二十五	藝文					
卷二十六	雜識	紀事	災祥	軼事	異聞	
卷二十七	辨證					
卷二十八	傳志	源流				
卷二十九	詞賦	宦寓與本縣諸賢賦				
卷三十						
卷三十一						

詞賦	宦寓諸賢詩
卷三十二	詞賦
	本縣諸賢詩
涇縣志	目錄
	四

涇縣志纂修姓氏

命修

賜進士出身署安徽兵備道寧國府知府魯 銓江蘇丹徒人

主修

賜進士出身寧國府涇縣知縣 李德淦梅丘延慶州人

前署寧國府涇縣知縣

周鶴立江蘇吳縣人

總修

賜進士及第原任翰林院編修貴州學政洪亮吉江蘇陽湖人

校閱

涇縣教諭

黃崇蘭安徽懷寧人

涇縣訓導

郭上桂安徽潁州人

涇縣志

纂修姓氏

分纂

已酉科舉人

陳寶泉鳳石 上連都人

署長沙府通判

吳台三谷 茂林都人

拔貢生候選教諭

左暄春谷 東隅人

歲貢生試用訓導

趙學鏗鳴韶 東隅人

歲貢生試用訓導

查敦倫敷五 九都人

歲貢生候選訓導

張履元甫端 南隅人

原貢生試用訓導

朱煥從甫 張香都人

原貢生

包汝翼之輔 十都人

原貢生

趙鴻章之含 東隅人

原貢生

吳昌言甫 茂林都人

原貢生

茂林都人

丁卯科舉人

朱鈞鎮 張香都人

庠生

崔廷魁嶺 十一都人

庠生

王夢鶴北 大成都人

庠生

鄭遜元城 南隅人

庠生

翟守華文 十一都人

庠生

胡澤綿西 溪頭都人

庠生

汪文松喬 宣陽都人

東路採訪

庠生

張光鏐端 南隅人

庠生

鄭金冠 南隅人

監生

左文耀初 東隅人

涇縣志

纂修姓氏

西路採訪

監生

趙奉七 東隅人

監生

鄭攀桂一 南隅人

南路採訪

候選府同知

左瀛仙 東隅人

候選縣丞

沈國祥端 北隅人

庠生

王雨霖若 東隅人

北路採訪

庠生

左廷桂林 東隅人

庠生

馬守正夫 南隅人

司理出納

庠生

茂林都人

涇縣志序

予初釋褐署安徽之石埭石埭舊陵陽地考古今地理志漢陵陽與涇並建至隋併省入涇志所謂涇有蓋山陵陽山者是也唐天寶初析涇置池州之青陽後又析涇及青陽置石埭而寧郡之旌德太平舊皆涇地涇之建置古而封壤大乎於始任石埭時已心識之歲甲子奉部檄授涇篆

涇縣志

卷首 李序

下車之初適值 太守魯公垂意典林重脩郡志并飭屬吏各脩邑志而涇志自乾隆乙亥以後不備者將六十年雅星象未差山川不改桓公走馬之如左氏白龜之城琴高控鯉之跡遺民垂釣之臺藍岫花潭李太白之遊履兩紅煙白杜牧之之醉吟古蹟所存固未湮沒而遊宦著旂常之績者幾何人擬科登著作之庭者幾

何人砥行而慕義無窮立言而盛業不朽以及幽人貞婦之樹高節申神防者又幾何人六十年中涵濡

聖化沐浴膏澤能知自愛其躬而勃然勸興於禮義者比之也使不博為採訪編纂成書令圖邑士民藉為箴勸則守令者民之師帥所以承流宣化其謂之何予不才承乏茲邑允邑中田賦戶口之莫數徭役稅認之

涇縣志

卷首 李序

均平盜賊姦宄之備禁職任糾紛刑神鞅掌何能須執三寸管泛事筆削哉爰具書幣禮清陽湖太史主其事而擇邑人士之文筆典雅者分任纂脩閱兩寒暑遂得鉅板告成簿書條暇泛而檢閱不惟六十年中事跡之新增者去取攸當即星野山川分門別類之見於舊志者亦為之沿流討源訂其訛而補其缺殆楮之手稱良乘矣當創

議修葺時私念邑之建置古則文獻之散
佚必多封壤大則耳目之搜羅難徧而今
乃燦然明備如此非太史與邑人士之力乎
後之繼是役者當知備志之難必以得人
為本

賜進士出身甲子科江南同考試官知涇
縣事上谷李德詮撰并書

涇縣志

卷首

李序



三

涇縣志凡例

一志中遇有當擿頭處謹遵
內廷三館定例皆另行頂格其在按語中者亦另行並擿不更出
格以符體制

一州一縣本不應濫載星野然舊志並錄未便芟削今取其稍
有關涉者餘悉畧焉

一城池學校官廨建造年月在所必詳而歷代故城故治所在尤
須證以方書攷其遺址如猷州安吳等建置廢罷並一一詳錄

一輿地之書除歷史地理志外如李吉甫元和郡縣志樂史太平
寰宇記王存元豐九域志歐陽忞輿地廣記祝穆方輿勝覽等有
關涉縣境者無不一一采錄而南宋王象之輿地紀勝所載縣事

涇縣志

卷首

凡例

尤詳今並分門錄入兼可以證近時方志之譌陋云

一一方之志山水最要山則亘古不移水則時有遷徙舊志於此
未免簡畧今一一攷其發源所在及所入之大小條分縷析不使
混淆凡唐宋以前諸圖經地志所載者無不錄入并加以攷證庶
後人有所依據云

一學校所載諸碑舊志頗多及改今並據原碑錄入他門倣此
一前志之失惟信傳聞不稽載籍如陵陽子明丁令威馮唐里甄
后塘淳于琴宅及唐宣宗隱水西諸事求之于史傳載記或一無
所據或時代沿譌今並一一駁正庶不貽後人口實

一選舉表鄭志頗多訛誤今自唐宋以後乾隆癸酉以前悉本嘉
靖志順治志及錢志之舊不增一人至乾隆癸酉以後科甲則據

靖志順治志及錢志之舊不增一人至乾隆癸酉以後科甲則據

大學題名碑及鄉會題名錄明經則據府縣學册一一校訂詳錄無遺不致訛漏庶幾可以傳信

一 例仕吏仕諸門先列順治志次列錢志次列鄭志次列採訪册其舊志所載而小註間有不同者亦據採訪册

一 人物一門歷史有專傳附傳者即據史文錄入無則采一統志江南通志舊府舊縣志名人記載近時則據採訪册以明述而不作之意

一 鄭志人物分門最繁如直節廉介恬退等其有錢志已入名臣儒林文苑者今悉遵錢志編入各門餘俱併歸宦業又義德學行鄉行等除錢志已入諸行外餘多附入諸行或載入尚義以昭畫

涇縣志

卷首 凡例

一 新入人物分城隅東西南北鄉五方各錄底册舉報所知以定去取雖搜采稍繁不失善善從長之意

一 列女一門不計存歿合例即登其餘各門人物並俟論定始登不錄現在者

一 錢志謂涇縣有志創於宋嘉定庚午知縣王林然王林志葺自南宋至元塔始為刊板而王林志之先已有圖經圖牒等書今特增舊志源流一門以著涇志之所自焉

一 詩賦皆另編不附載山川古蹟城池寺觀等下

涇縣志圖

縣境全圖

縣署全圖

涇水分防圖

水境全圖

台泉山圖

大藍山圖

琴溪山圖

共計一十四圖

城治全圖

學宮全圖

山境全圖

黃崑山圖

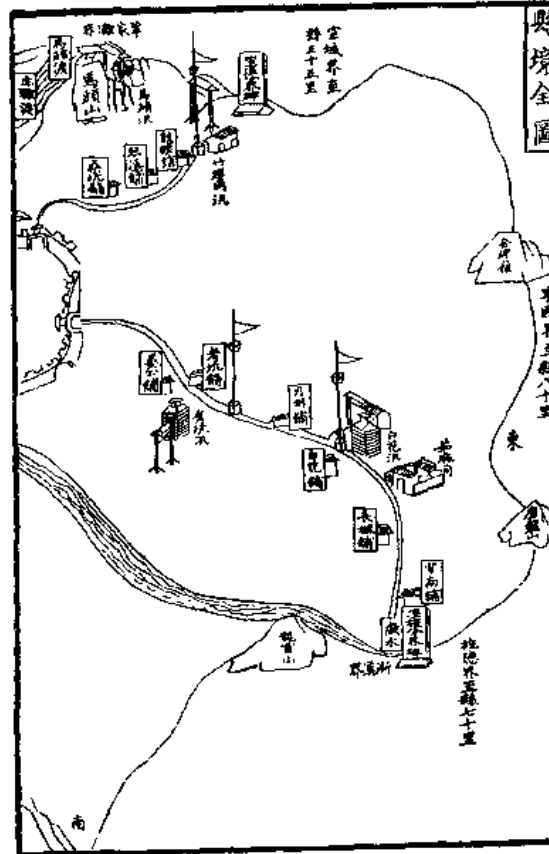
水西山圖

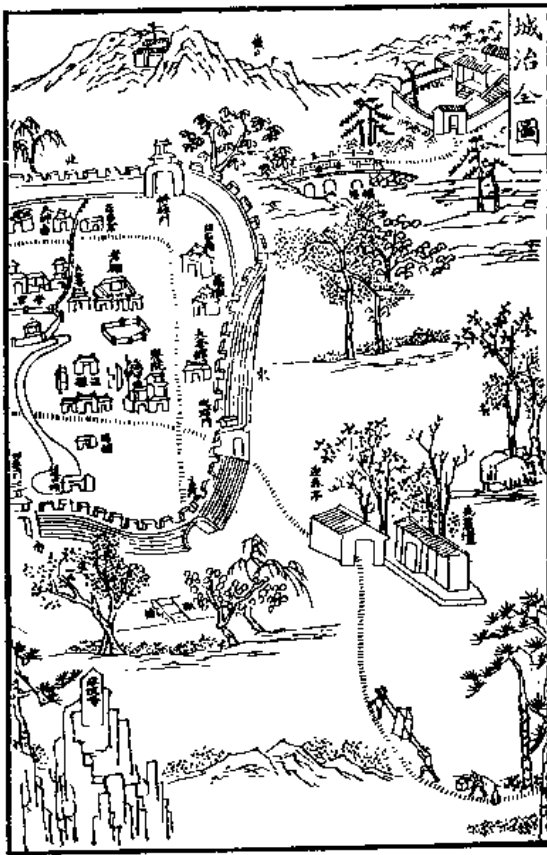
桃花潭圖

馬頭磯圖

涇縣志 縣境全圖

卷首 圖



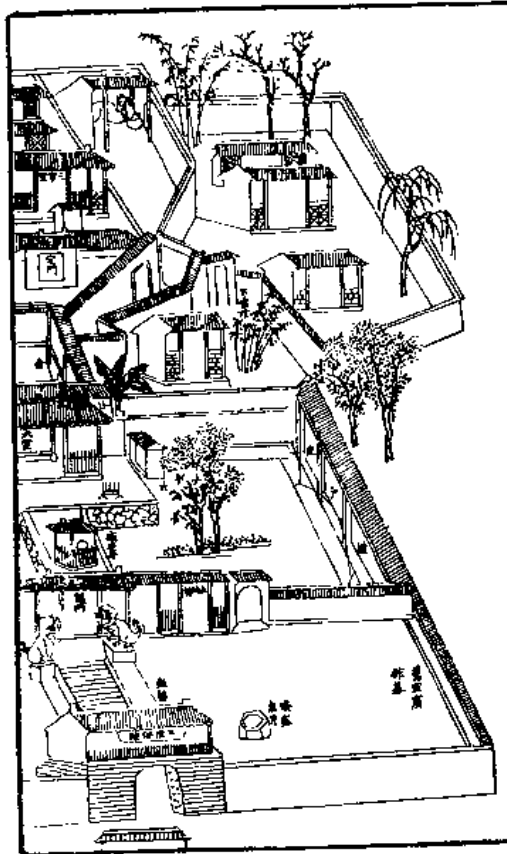
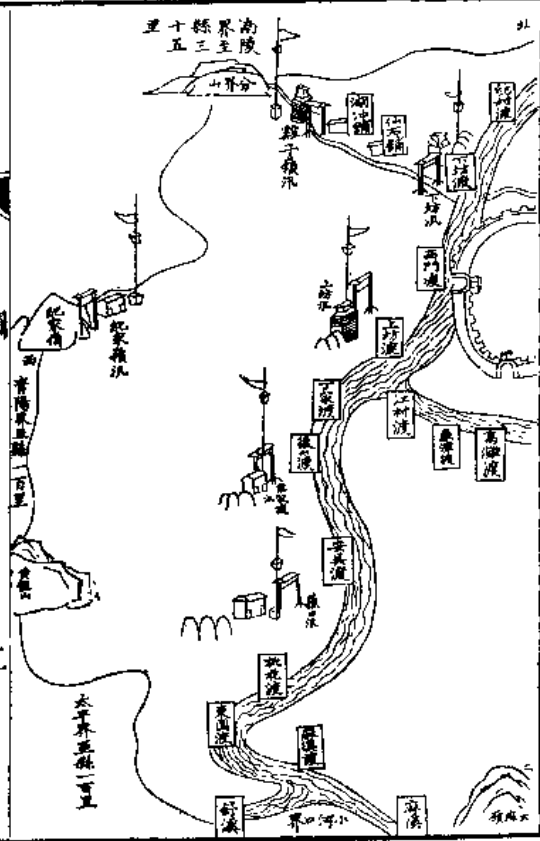


涇縣志

卷首

圖

二



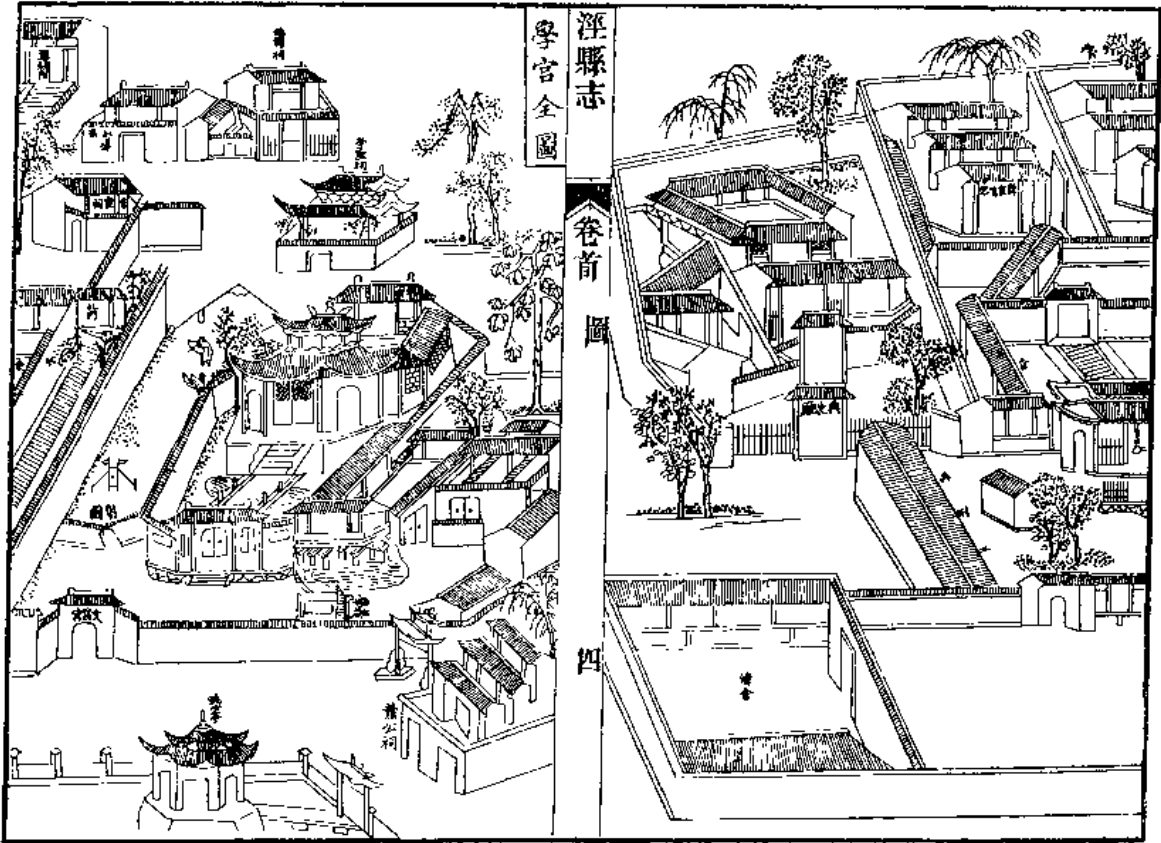
涇縣志

卷首

圖

三

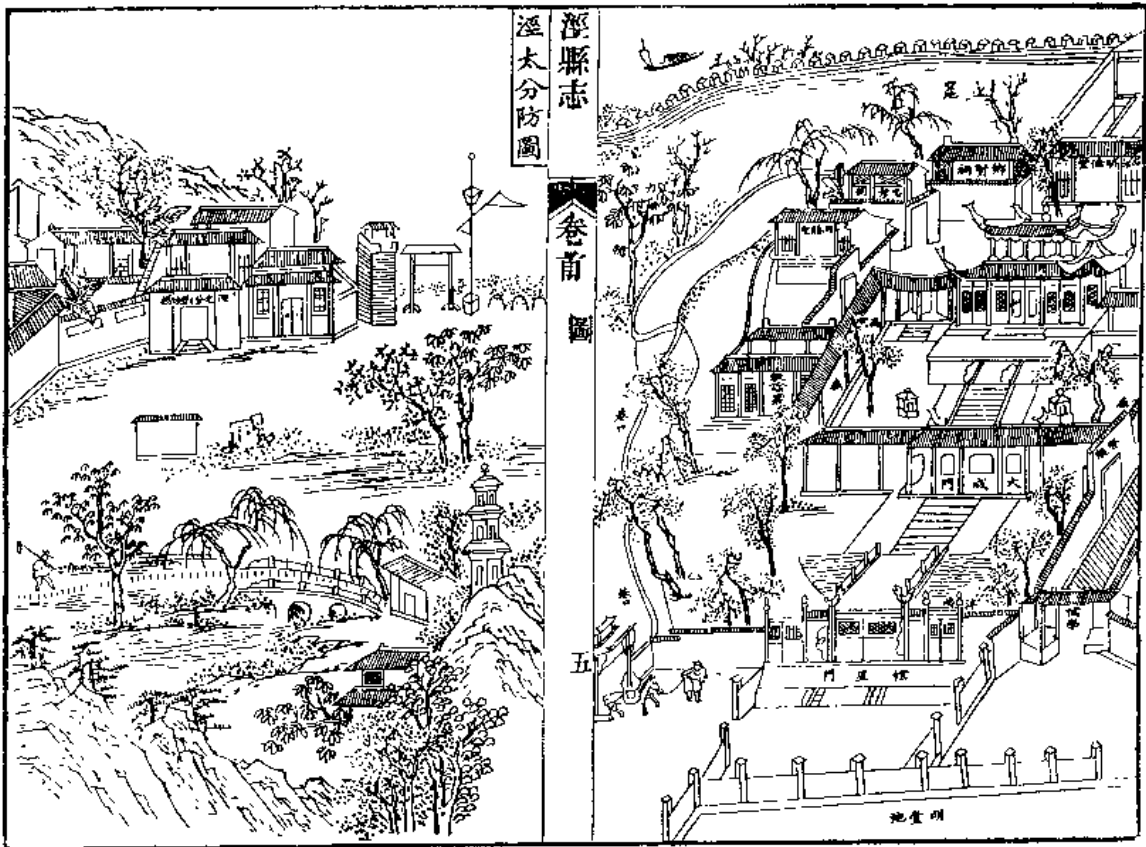




涇縣志
學宮全圖

卷前圖

四



涇縣志
涇水分防圖

卷前圖

五

池堂明



山境全圖

涇縣志

卷首圖



六



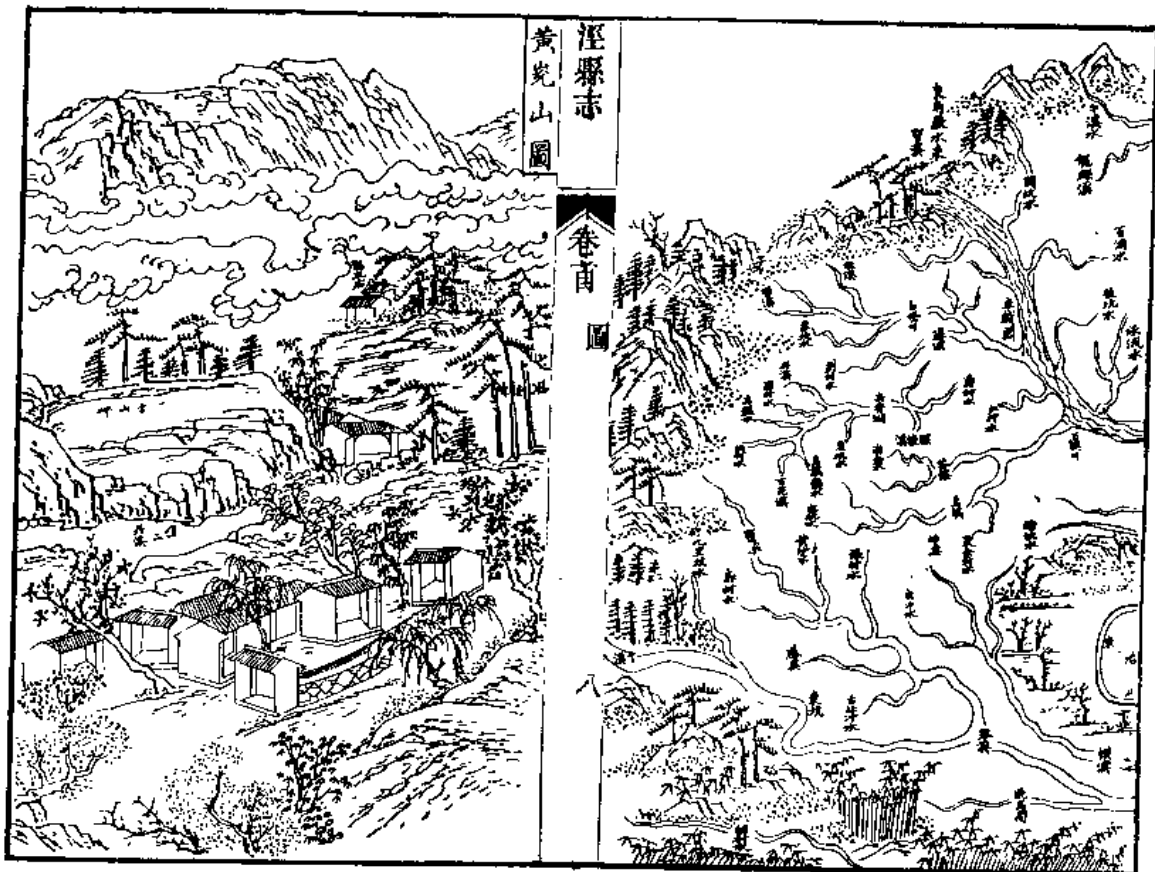
水境全圖

涇縣志

卷首圖

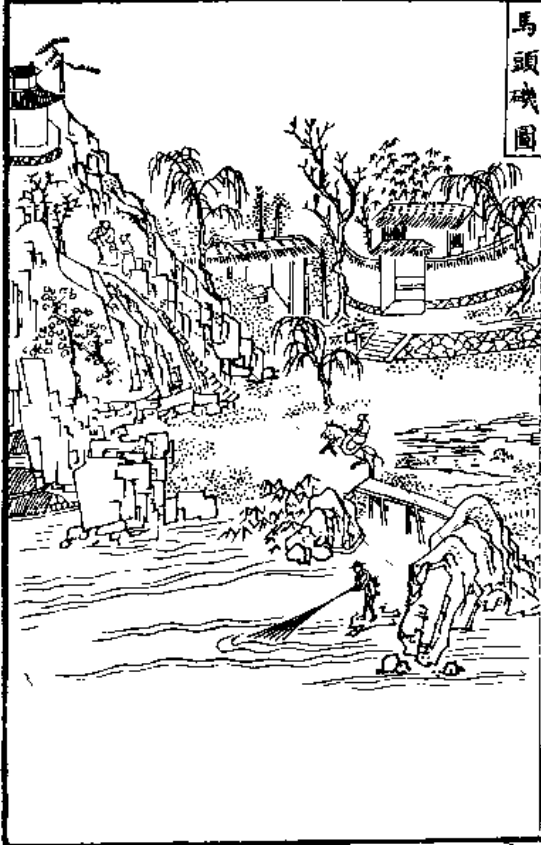


七





涇縣志
馬頭碛圖



卷首圖



十四

涇縣志

卷首圖



十五

身自赤縣既今左圖新摩錯牙準犬別界依鴻繪事所傳坤輿為
 要矣吾涇封隸陽侯名稱漢志承流之秀與檣關長新苑岫之靈
 為琴堂所祖查村林嶺別設防司雞子馬頭都歸營汎固觀風於
 島間政亦司牧之所指心者也至附郭環村居多聚族鋤桑灌茗
 地足謀生風俗由成土宜斯在他谷鈞臺不改歌岬依然潭霖落
 呈巖高隱而兩塔夾手霜閣三台灑於雪門畫著賢賢派覽之巨實
 斯地人文之起理雖家千里羈官十年故土可懷新圖息展報華
 陽志說不獲備常驛之班而蜀道圓成幸遠寄吳生之本不揣燕
 翠旌擬舟詞當極管神遊恍置身琴水嶺山之上試懸樓臥覽應
 結夢青蓮黃菓之傳

靜齋朱理跋

涇縣志卷一

沿革

涇縣自漢迄今其名不改舊志皆引方言文云三水為涇今徧檢方言無此語豈方俗之語前人即以爲方言與攷爾雅釋水直波爲涇徑亦作涇劉熙釋名水直波曰涇即祖爾雅之文司馬彪莊子秋水篇注涇通也崔譔云直度曰涇今夜涇水湍急流皆直下頗無回旋水之名涇及縣之以水得名或皆以此與今條其沿革並核取輿地圖經不參臆說而以星野疆域形勝風俗附焉

虞夏 古揚州城

禹貢揚州之城

元和郡縣志 太平寰宇記 輿地廣記以迄皇輿表 江南通志並同

涇縣志

卷一

沿革

夏商周皆揚州地

皇輿表

周以前爲荒服

江南圖經

唐虞分方岳咨州牧揚州始列禹貢商九有周職方皆因之

鄭志

按舊志又載帝嚳始建九州等語究與縣志無涉今不錄

周 揚州地

春秋時句吳地周元王元年越滅吳屬越顯王三十五年楚敗

越盡取吳故地復屬楚

歷代沿革表

戰國時又屬于楚秦爲鄣郡之地

太平寰宇記

按輿地紀勝云秦王翦悉定荆江南之地置鄣郡或得其

實

秦 鄣郡地

始皇二十六年分天下爲三十六郡

歷代沿革表

今湖州長城縣西南八十里鄣郡故城是

太平寰宇記

漢 揚州丹陽郡 涇 陵陽

漢初屬鄣郡復屬江都定屬丹陽郡統縣十七

涇 陵陽 代

沿革表

丹陽郡故鄣郡景帝二年屬江都武帝元封二年更名丹陽屬

揚州

漢書地理志

按近刊本故鄣郡下並脫景帝二年四字今據宋本增入

丹陽郡因赤樟故名則字當作楊刊本亦誤

又按鄭志云石埭志元封二年始析涇縣西境地置縣于

陵陽山麓曰陵陽縣即今之石埭也但漢書丹陽郡下次

涇縣志

卷一

沿革

二

十二曰陵陽當與涇並置無析涇縣置陵陽之事意始置

之涇地大或跨陵陽界後更析分耳今攷分縣有定界而

云涇縣界跨陵陽殊屬臆說又攷今太平旌德及池州府

屬之青陽三縣皆係涇縣所分諸地志青陽縣爲漢陵陽

涇二縣地陵陽山本界二縣境舊石埭志所云析涇縣西

境置陵陽當係唐永泰二年事新唐書永泰二年割秋浦

青陽涇三縣地置石埭縣是今之石埭本有漢涇縣西界

地又實在陵陽山麓石埭志遂誤以爲漢元封二年而又

曲爲之說也旌德志又云漢初爲陵陽東漢改爲涇更誤

又按縣雖以水得名然涇水實出績溪縣嶽嶺山于漢初

爲歙縣地在涇縣南尚一百餘里又中隔旌德一縣漢地