

安徽省府縣志輯

中國地方志集成

中國地方志集成

# 中國地方志集成

安徽府縣志輯 ⑰

民國  
潛山縣志



江蘇古籍出版社 ● 上海書店 ● 巴蜀書社

責任編輯 王華寶  
封面設計 范一辛  
美術編輯 姜嵩

中國地方志集成

安徽府縣志輯①⑦

出版發行 江蘇古籍出版社

社址：南京市中央路一六五號

發行部電話：〇二五—三三三三四六一

郵編：二一〇〇〇九

印刷 上海市印刷七廠

定價 一九〇元

1998年4月第1版第1次印刷

ISBN 7—80519—974—4/K·453

民國潛山縣志



吳蘭生  
王用霖  
劉廷鳳  
纂修

本書三十卷首一卷，據民國九年  
(一九二〇)鉛印本影印。

民國九年重修潛山縣志序

潛山縣志之可述者自明萬曆再載至清乾隆辛丑（卷一）而萬歷自丙戌至乙卯前後不三十年書已三變（卷一）創始搜輯難周抑或規制未精故一成而輒易歟不然何從事之勤耶有清定鼎萬歷志已無存順治十年復事編纂訛誤缺略舉乃不勝嗣康熙癸丑再修始稱完帙厥後乾隆四十四年邑令李載陽踵與修訂一時頌為善本然自是迄今越年百有四十大變迭更舊志之存已同敝帚矧共和肇造萬象一新遠而文獻之綿延近而潮流之遞衍邦邑紀載都付闕如不此之慮後有作者誠恐訛誤略視昔為尤然則今日縣志之修又

潛山縣志 卷一 序

何其後耶民國六年丁巳（卷一）恆履權篆茲邑案牘之餘引為亟務耆舊宏碩期會而商榷者屢矣部署經營初基甫定適以省議會被選去官既蒞省垣每斷斷以不獲與志事為憾歲月不居荏苒三載此書遂以告成邑之人於是抱書問序於（卷一）恆履續讀一過不覺躍然以起曰是則余之志也夫是則余之志也夫書拓舊志二十四卷為三十卷總目十門從而不改而凡關於軍國之鉅大時會沿革之所轉移靡不擇精語詳以悉以備其有無足重輕與夫稱名失當以及紀錄之於體例未妥者概為刪易以期不背於大雅之歸而一百四十餘年之上下接續足備後之觀覽者既訛訛誤亦無缺略懿歎盛矣夫事經圖始罔弗

樂觀其成而况據班馬之文章垂方輿之經緯數百年待彌其殘缺者一旦躬際其隆要豈尋常一專之起訖所可喻其愉快哉顧（卷一）恆履更有冀者變政以還九易寒暑議會同人早有提修省志之議說者多謂省必自縣始吾省六十縣其志之先成者則惟懷寧惟蕪湖餘或議而未修或修而未成茲潛邑之志復成矣安得六十縣者皆得次第以出則（卷一）恆履方以慶一縣志書之成復以慶一省志書之成將謂潛志卽省志之先聲也亦無不可

民國九年十二月初署潛山縣知事宿縣晉恆履謹序

潛山縣志 卷一 序

民國重修縣志序

縣治在昔爲都會名流萃集代有紀述而地誌則無專書舊志謂縣志創於陳杲今不持杲志無存即萬歷間三修清順治康熙時兩次續修均無傳本乾隆四十六年縣令李載陽重修距今百四十餘年矣兵燹之後板燬無存印本亦寥寥無幾大題文獻無徵愈久而愈失墜也迺集謀廣續中更事變屢議屢輟已未春邑人士議決實行推定職員分途採輯而余與朱君柱卿葛君謬生林君樹亭王君玉堂同任編纂之任寒暑再周而蕪事蓋羣幸其成而不暇論其盡善否也余惟縣境自六朝以前壤地交錯變置靡常仕宦人物隸屬亦莫定修志者考證當

潯山縣志

序

從輿地始而輿地之考證必以史策爲根據旁及傳記務求確當前志主持在官於地理沿革半多疏舛今茲略加考訂期於徵實而已縣枕南嶽天柱作鎮潯皖二水環繞乎其旁蓋江淮之曠區吳楚之咽喉爲自昔用兵者所必爭然地勢西北多山東南瀦河山多則缺糧濱河則苦潦缺糧則山盡墾關水無淳蓄盛漲挾泥沙俱下而河患愈烈是故治潯者欲澹沈災必先講求樹藝使草木暢茂涵蓄水源則積沙之來源漸絕夫然後疏濬決排可次第舉也夫然後早潦平而生計裕時平可漸興文教有事可合力守禦事勢相因理有固然是則重有望於賢長官之關心民瘼而吾父兄弟亦不可不急起圖之者也

編余任輿地與人物朱君任選舉秩官葛君任學校武備食貨藝文則王君所編列女雜類則林君所輯也余雖被總纂之名惟相與商榷體例不敢掠美而微名故備著其實云  
民國九年冬月邑人劉廷鳳謹識

潯山縣志

序

例言

方志視史蓋具體而微自太史公創本紀書表世家列傳之體後世史家因之義例雖不盡同曰紀曰表曰志曰傳其大較也近世名人所撰各方志多模仿前史而名目紛歧不盡確當濶邑舊志分作十類統名曰志庶乎實而近古今一仍之以示述而不作之義

疆域沿革為志之根據昔人所謂一有舛錯人地皆非今之濶邑在周為濶與皖在漢為濶皖舒交錯之壤後漢季年廬江郡治皖城晉以後廬江郡漸移而北今縣治或為晉熙郡或曰同安郡存廢不常而常為郡治至唐宋為舒州州治南宋為安慶

濶山縣志

例言

軍尋升為府移建宜城即今省治元始即舊治立濶山縣自晉至元初皆為懷寧縣境一統志乾隆府廳州縣志安徽通志皆本之同治懷寧志為馬徵君徵麟所編輯其於廬江郡及舒皖疆域沿革考證最詳與濶有相關聯之處故以其沿革各表附列後方用資參證惟所云古濶縣天柱山在南今天柱在縣北境與今縣不相涉不知春秋濶邑治本在今霍山而自天柱以北至霍界尚有百數十里明為古濶邑疆域豈可以治不在此并其山川土地而皆沒之况懷寧志謂懷境得舒十之四得皖十之六當時舒皖治皆非在今懷境而獨云古濶邑與今縣不相涉殆以濶非所轄故未詳考耳

本見各詳條

山之脈絡水之源流為地學要素禹貢導山導水條理分明歷歷可指舊志圖繪方向不盡準確今依新測地圖凡山水經過最著地名參以博訪周諮務求翔實至城池廨署兵燹後均有變遷就現勢紀其大要其無可稽攷者姑從蓋闕之義他條亦從此例舊志所載可據者仍之存其朔也

水利為民生切要之政濶邑堤堰之制由來最古而濶皖二水挾泥沙俱下每逢夏潦氾濫衝決濬河之民蕩析離居亟宜為根本救濟之策今大府方講求治河所宜詳稽故籍備諮輿論備當事者之參攷因增水利專條以期詳覈至要塞津梁類別之以期貫串與市鎮古蹟並存焉

濶山縣志

例言

民事應依史例改為食貨前清賦役畸零繁瑣胥吏因緣為奸民國肇造徵解錢糧漸歸簡要亦廓清積弊之一端濶邑自民國元年以後徵收改革釐剔舊弊如分設鄉櫃破串徵收皆為便民要政經縣紳堅持力爭而始定用特撮叙始末抄錄全案俾得遵守勿墜至戶口獨振廣續前編增鹽法案贖藉資攷證風俗移附輿地物產則舉其利於民用者而以公局公產附焉縣境自宋以前人文稱盛然學校建置不可考自移郡後至明始建學宮前清屢有修改粵匪之亂縮小城垣而學址遂移書院亦迭興迭廢茲但略記其沿革新立各學校列表以紀其概况祀典則取新定之關於地方者而羣祀附焉書籍亦並附焉

濶介吳楚之衝峯巒起伏山谿阻深後通楚豫前爲省會屏蔽自昔用兵者皆注重此地粵匪之亂濶民受害尤烈縣令葉兆蘭仿楚軍管制練鄉勇爲兆宇五營屢從官軍破賊故以敢戰名承平後案卷殘缺莫紀其詳茲參攷舊牘並各家紀載以著於篇咸同以來兵事但紀其有關於濶者而起滅亦略具焉兵制管署驛鋪今雖裁廢仍依舊志備載以存先制而警政郵務並附於後

職官表自元以前兼紀統部以州郡治所在也明以後則專錄縣吏惟乾隆修志以後時間百四十年迭經大變文獻無徵茲依省志及各紀載蒐輯而佐貳武職多不完全後有識者隨時

### 濶山縣志

例言

三

補正其有政績彰著而未從祀名宦者皆入政績傳凡職官原以官斯土者爲限或有統部官功德在濶如漢揚州刺史劉馥興吳塘場以溉稻田近世多忠勇隆阿李忠武續賓及其弟續宜皆嘗統軍剿賊保障生靈久爲濶民所尸祝者亦附列傳用志不忘

選舉爲取士之法周官所謂興賢興能必考其德行道藝此選舉要義也今志選舉自明以來進士舉人正貢之可考者具列於表而以制科與武科附焉保舉捐納中營名卓著者歸入官績傳餘亦列名於表若封贈廕襲及近世褒揚爲推恩錫類之榮典與民國之得有勛位勛章者亦併列焉國會省議會議員

按屆登載其中學以上畢業領有憑單者準舉首例分別紀載濶在漢既爲濶皖舒之境華離交錯所在名人今亦不能確指其住址如諸何爲濶人並記於霍山志朱邑文翁及宋時三李懷桐志皆載之茲仍依舊志所紀所謂過而存之義各有取至戚晚及列女中后妃所記多在六朝以前徒表虛榮無關宏指應從刪削其篤行著壽節孝除有實事另列傳外概用直表以存榮名而歸簡質

藝文只載目錄爲通人修志者所重舊志詩文擇其有關地方建置及切於民生利用或掌故足資考證者分注各類本條之下濶邑自唐宋以來石刻甚夥詳加蒐輯藉爲考古之鏡

### 濶山縣志

例言

四

雜類分目一依舊志增入教堂一條重時宜也藝文登載詩文既乖體例屏之不錄又不糜衆意爰依涇縣志例擇要別爲一類另印單行

生不立傳爲志乘通例所以俟定論也近人詩文概不登錄以杜標榜之嫌其有關地方建置興廢之作足資後人攷證者不在此限

卷十二

選舉志

學校畢業

仕籍

武胄

封贈

附 廣 場

議員

卷十三

人物志

名賢

宦績

卷十四

人物志

儒林

文苑

卷十五

瀧山縣志

目錄

人物志

忠節

卷十六

人物志

武功

孝友

卷十七

人物志

篤行上

卷十八

人物志

篤行中

卷十九

人物志

篤行下

卷二十

人物志

耆碩

隱逸

方技

寓賢

卷二十一

列女志

賢淑

附 女 壽

瀧山縣志

目錄

卷二十二

列女志

孝女

貞孝

貞烈

卷二十三

列女志

節烈

卷二十四

列女志

節孝上

卷二十五

採輯

操震 馬夢元 王振清 儲漢沖

徐作霖 儲步義 張錫留 徐鏡清

葉仲英 林茂修 程鳳藻 黃元

戴樹棠 董金標 汪純佑 劉兆斌

聶鼎昌 聶堯棟 張斗房 汪溶鴻

張從龍 李有容 程楚材 李書升

宋忠誠 葛潤培 柳士英 蔣維禎

陳寅亮 儲步陞 王造五 徐道藩

施淮琛 余化鵬 劉瀚 彭育春

濬山縣志

卷百 纂修姓名

參訂

余震 余誼均 馮汝明 黃星

林詠韶 周求野 孫竹梅 儲春浦

吳毓嵩 劉風南 劉運溪 儲又文

儲璵 林繼唐 操佳士 王燼青

程佩庚 陳資深

印刷

文華印書館

舊修邑志姓名

明萬曆丙戌年

司李王夢陽

邑進士金燕

明萬曆辛卯年

知縣周師道

邑貢生陳邦符 金廷傑

明萬曆乙卯年

知縣衷允元

邑貢生王立吾

濬山縣志

卷首 舊修邑志姓名

清順治癸巳年

知縣鄭通元

邑學生汪延造 金承闈 陳衷赤 徐益泰

清康熙癸丑年

知縣周克友

邑學生陳衷赤 金承闈 涂遠靖 金夢先

清乾隆辛丑年

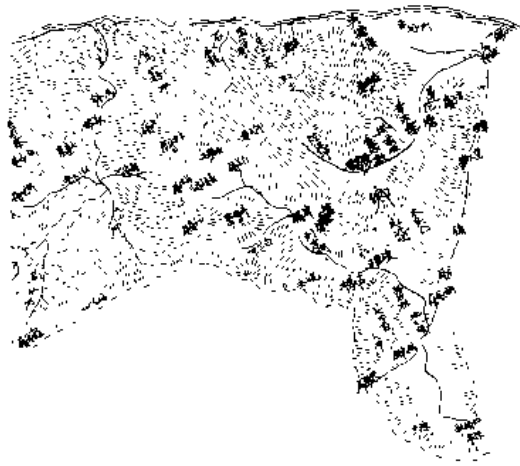
知縣李載陽

邑進士張必剛 四川舉人游端友

# 地

# 圖

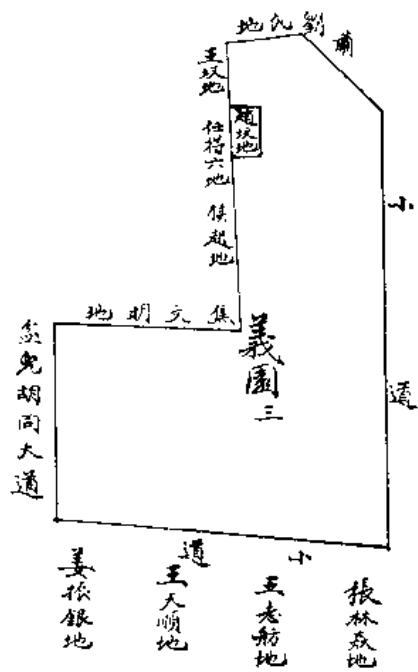




西  
鄉







天柱山全圖

屬古時攸地 屬安慶路總管府明屬安慶府 洪武初改安慶路  
為寧江府六年改

今直隸南京清屬安慶府隸安徽布政使司民國肇造府制既

廢屬安慶道尹而統於安徽省長此歷代疆域沿革之大略也

縣治在安慶府西北東西距一百十里南北距二百二十里東

至粟米衝桐城縣界七十里西至黃泥港太湖縣界四十里南

至懷寧縣界四十里北至界嶺霍山縣界一百八十里東南至

懷寧縣界十里西南至太湖縣界三十里東北至分水嶺桐城

縣界一百六十里西北至多支尖霍山縣界二百里東至桐城

縣一百十里西南至太湖縣八十里北至京師二千七百里東

至南京六百里至安徽省一百二十里

五廂 在城 中廂一圖東廂二圖西廂三圖南廂四圖北廂五圖

城週九里餘背山面湖城池市廛外負郭田止數畝然崇室廣

衢四鄉之民集焉熙攘成俗商賈輻輳米饒薪便陸為吳楚要

衝前後兩河環繞而達於江舟車紛集猶見古都會遺意云

玉照鄉十三里由鐵菽港至烏石堰進龍潭棧水黃蘗龍山黃

石夾竹河主簿原舒城界金紫寨東下釣魚寺沙河桐城界至

雲天高坂低坂懷甯界又轉九都珠琳河長源坂短源坂抵縣

東門為界週迴近百里龍山黃石一帶半屬高山窪谷間有竹

木之利外此朱家沖高坂九都等處鮮洪水深堰更不宜早至

附郭數里平原曠野河堰環注向稱沃土然亦時有水患

堯年鄉六里出小南門夏家橋周將軍廟雷壇廟管家橋清涼

寺周家坦江家橋小吏港鐵鎖塘鴨湖洲至青山渡上斷橋與

懷寧界康陂山至崔家倉江釗橋薛家洲轉古城山至白水湖

蔡家埠雷打車蘿葡園抵縣城為界週迴約五六十里中有洋

蕩方坑長湖孫泊鴉鵲橫溝赤田為七湖七湖下為唐家圩不

惟受本縣諸山之水且府龍一山逆上橫障九十里只石牌一

口為出水門戶地非土結沙礫積成旋雨集而盈旋滲漏而涸

諺云三夜月明告早一朝雨過行舟是也自知縣于廷采陸元

錫修築後遞年洪水震撼湖身淤墜寢高害與利相半其地狹

人稠近江湖便舟楫數易變價而民因得魚蝦畜牧以佐不逮

灣嶽鄉六里由桃花鋪向南西竺寺通黃泥港沙圩坂懷甯界

曲轉王家河石家山嘴刁家橋西流嘴袁家河鴨池渡碾子坂

汪家河抵便南橋為界週迴六七十里自西流嘴袁家河以南

多滂於湖潞則為患故禾登嘗早便商賈數易變價自黃泥港

以西地廣民稠土田易治然亦時有水患至附郭數里內向稱

沃壤今則沙淤河高潰決時有焉

清照鄉十四里出西門大路至桃花鋪轉北張陂坂烏株嶺九

山埭口五河閩家山上河南交大湖界又上寶籙河上青通霍

山界嶺轉東老鴉嶺華陽殿馬家坂和山莊查林河河坪萬澗

天柱山馬家莊至太平山小河城北為界週迴百餘里大約山多田少惟天堂沃野平原然市城寥遠穀運維艱或藝茶採藥洗藤種芋以佐不逮其餘肥瘠不等穀外無他產焉若吳塘至官壩小河一帶諸水迅疾衝激隄障艱支自有明萬歷間知縣于廷采陸元錫修築後尙或水災泛溢隄決成河昔之膏腴樂土有忽化為巨浸泥塗者但山圍水曲十景環集舊為蘇黃王李諸君子遊覽地至今猶有遺跡焉舊志

按分割鄉區於自治教育有密切關係而形勢之夷險相制賦役之擔負平均尤為要義舊志所載各鄉相沿最久甚為精審後不知何時變更前清末年因選舉劃為七區官廳主

瀋山縣志 卷一 區域沿革 五

持事出倉卒多感不便會議重為分割以事體繁重未果行

### 星野形勝風俗

瀋為古廬江郡漢書地理志吳地斗分野也今之會稽九江丹陽豫章廬江廣陵六安臨淮郡盡吳分也晉書天文志廬江入斗六度宋史天文志石申曰魁第一星主吳五廬江明史天文志斗三度至女一度星紀之次也安慶府皆斗分

按星野躔度之說言人人殊况一邑之間置字至狹豈能一一與懸象相脗合茲但紀其大略而已

其形勝則負嶽阻山跨英六捐桐霍連廬湖南至於江嶽崎平壤皆連山帶陂古舒之曠區富庶之國也舊志

風土清美有梗稻之饒國綱率性真直賤商務農謝宇瀋之士

瀋山縣志 卷一 星野形勝風俗 六

廣山深水泉流衍多陂塘二稻再登米薪饒便亦樂土也男耕女紡質樸無他務黃髮老人有不識城市者安土重遷不善商賈鮮厚藏而少鉅富風俗大抵然也舊志近世以來兵燹之後乘以災歎生齒衆而食艱物質增而用匱所當還我淳樸勉為儉勤庶常保此龐厚之俗歟