

2011年

直击

级

——高中学业水平考试

地理

本丛书编写组成员均为沪上名校的一线骨干教师和命题专家

复旦大学出版社

直击 A 级——高中学业水平考试

---

# 地 理

---

本书编写组 编写

復旦大學出版社

## 内 容 提 要

本书是根据上海市高中学业水平考试地理学科要求而编写,为配合高一地理学业水平考试总复习阶段的学习使用书。全书共分三个部分,第一部分为练习测试,其中上册单项选择题 60 练一套、综合测试三套,下册单项选择题 60 练一套、综合测试三套;第二部分为四套全真模拟试卷;第三部分是所有练习和模拟试卷的参考答案,以便读者练习后检验。

上海市的课程教学改革已经进入到关键时期,在“多元诉求、减负增效、速效优质”的呼唤下,高中教学正逐步从“专业对话”转变为“有效教学”,“关注学生的全面发展,关注学生的学习方式,关注学生的智能类型和生活经验,关注学生的处境和感受”则成为强调和评价教学有效性的出发点与落脚点。教学评估作为检验改革是否取得成效的关键环节之一,已然成为社会的焦点,于是,学业水平考试应运而生。本书即为了方便高一学生参加地理学科学业水平考试复习训练而编写。围绕地理课程标准并力图体现地理学习的知识、能力、态度、情感和价值观要求,强调“精练、精析、精确”,试题编写突出联系生活和热点问题,个别突出“理”字和过程思维能力的训练。试题编写试图基本覆盖本科考试说明涵盖的所有知识点和能力要求。

本丛书编写组成员均为复旦大学附属中学、上海交通大学附属中学、上海外国语大学附属外国语学校、复兴高级中学等名校从事多年高中教学一线的骨干教师和专家。本书编者具有丰富的地理教学经验,这保证了试题编制的质量和指导性,尤其对同学节约时间、少走弯路、提高复习效率有直接帮助。

本书在编写过程中,得到了不少热心专家的指导和关心,在此表示谢意。

限于编者水平和时间,书中难免有所不足或瑕疵,还请诸位读者不吝赐教。

本书编写组

2010年3月

# 目 录

## 第一部分 练习测试

《高一地理》上册单项选择题 60 练 .....	3
《高一地理》上册综合测试(一) .....	11
《高一地理》上册综合测试(二) .....	20
《高一地理》上册综合测试(三) .....	27
《高一地理》下册单项选择题 60 练 .....	34
《高一地理》下册综合测试(一) .....	45
《高一地理》下册综合测试(二) .....	55
《高一地理》下册综合测试(三) .....	63

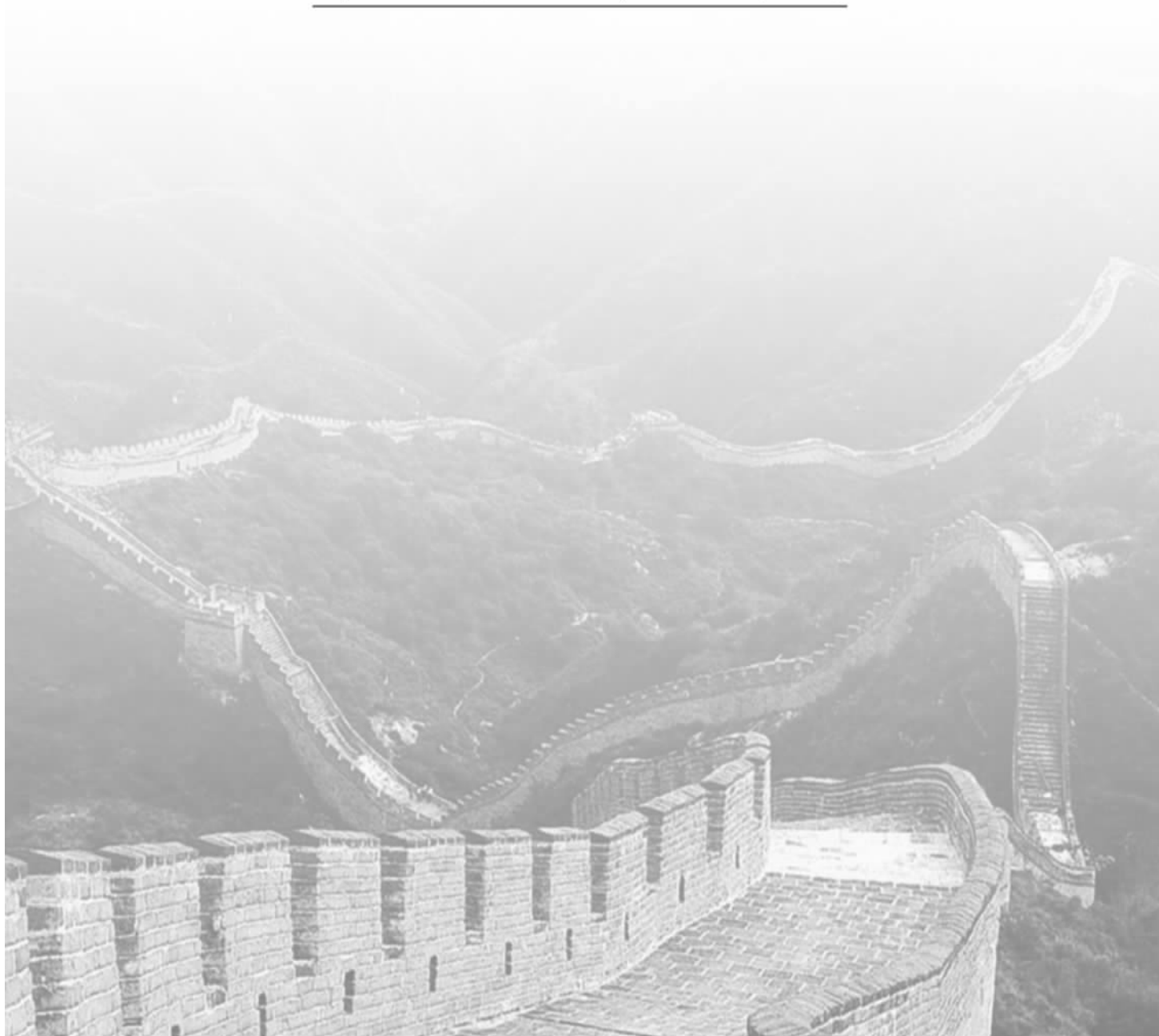
## 第二部分 模拟试卷

高中学业水平考试地理全真模拟试卷(一) .....	73
高中学业水平考试地理全真模拟试卷(二) .....	80
高中学业水平考试地理全真模拟试卷(三) .....	89
高中学业水平考试地理全真模拟试卷(四) .....	100

## 第三部分 参考答案

第一部分练习测试参考答案 .....	113
第二部分模拟试卷参考答案 .....	124

# 第一部分 练习测试



## 《高一地理》上册单项选择题 60 练

2009年8月,为表彰苏定强院士为我国乃至国际天文事业发展做出的卓越贡献,国家天文台决定将一颗于1997年11月6日发现的获得国际永久编号第19366号小行星命名为“苏定强星”。回答第1~2题:

1. 在晴朗的夜空,人们肉眼看到的最多的天体是( )。  
A. 行星                      B. 流星体                      C. 恒星                      D. 星云
2. 第19366号小行星位于小行星带内,小行星带位于下列哪两颗行星之间?( )。  
A. 火星和地球              B. 地球和水星              C. 火星和木星              D. 木星和土星

据英国《每日邮报》2010年2月5日报道,爱尔兰当地时间2月4日傍晚6时,一颗大流星经过该国上空,以16万千米/小时的速度向地球逼近,最后陨石落在卡洛郡。回答第3~4题:

3. 流星是宇宙中的一种天体,宇宙中最基本的天体是( )。  
A. 恒星和彗星              B. 行星和流星              C. 恒星和行星              D. 恒星和星云
4. 开创人类太空观测、研究地球和整个宇宙新时代的国家和时间正确组合的是( )。  
A. 美国 1969年10月              B. 前苏联 1957年10月  
C. 德国 1970年5月              D. 日本 1968年8月

读“某天体系统示意图(见图1),回答第5~7题:

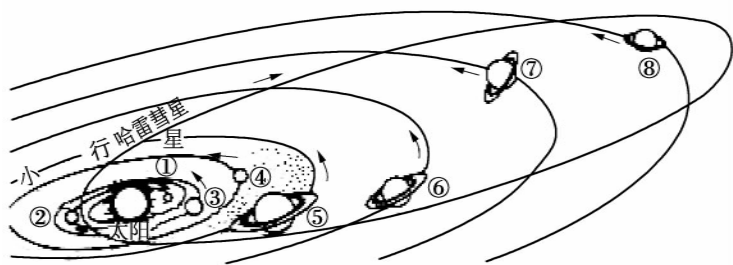


图1

5. 图1所示的天体系统是( )。  
A. 地月系                      B. 太阳系                      C. 银河系                      D. 总星系
6. 从结构特征看,与地球有许多共同之处的天体是( )。  
A. ①②④                      B. ③④⑤                      C. ④⑤⑥                      D. ⑥⑦⑧
7. 太阳系中地球是唯一存在生命的天体,使其温度适中的有利条件是( )。  
A. 日地距离恰如其分              B. 卫星个数适当  
C. 地壳运动的缓慢性 and 稳定性              D. 地球的体积和质量适当

美国国家海洋与大气管理局空间中心发表公报说,第24个太阳活动周将逐渐增强,黑子数与太阳风暴将于2011年或2012年到达峰值,但具有破坏性的风暴可能随时会发生。美国空间环境中心将对其密切观察,并及时发布有关信息。回答第8~11题:

8. 太阳活动的主要标志是( )。



- A. 耀斑和太阳风  
B. 黑子和耀斑  
C. 日珥和太阳风  
D. 黑子和日珥
9. 太阳活动的变化周期约是( )。  
A. 8 年                      B. 9 年                      C. 10 年                      D. 11 年
10. 只有在日全食时才能看见的太阳大气层及相对应的太阳活动是( )。  
① 日冕、日珥    ② 色球、耀斑    ③ 日冕、太阳风    ④ 色球、黑子  
A. ①②                      B. ②③                      C. ③④                      D. ②④
11. 可能是由于太阳活动对地球的影响所形成的现象是( )。  
A. 有线电话突然中断                      B. 气温异常升高  
C. 指南针剧烈颤动,不能正确指示方向                      D. 山体发生滑坡

唐朝诗人张继的《枫桥夜泊》——“月落乌啼霜满天,江枫渔火对愁眠。姑苏城外寒山寺,夜半钟声到客船。”回答第 12~15 题:

12. 诗中所描写的月相与图 2 中数码代表对应的是( )。  
A. ①    B. ②  
C. ③    D. ④

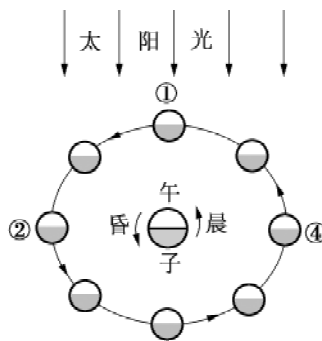


图 2

13. 此月相出现的农历日期是( )。  
A. 初一                                      B. 初七、初八  
C. 十五或十六                              D. 二十二或二十三
14. 2009 年 7 月 22 日,我国长江流域出现罕见的日全食天文奇观。这一天,日、地、月三者的位置关系是( )。  
A. 日、地、月大致成一线  
B. 日地连线和月地连线垂直  
C. 日、地、月连成一线,地球位于中间  
D. 日、地、月连成一线,太阳位于中间
15. 月相变化的周期是( )。  
A. 27.53 天                                      B. 27.32 天  
C. 29.53 天                                      D. 29.32 天

2009 年 10 月 11 日,我国第 26 次南极科考启程,读“我国三个南极科学考察站分布示意图”(见图 3),回答第 16~17 题:

16. 下列四地中,地球自转线速度最大的是( )。  
A. 昆仑站                                      B. 中山站  
C. 长城站                                      D. 南极点
17. 我国北极黄河站(78°55'N,11°56'E)和三个南极科考站中,地方时与北京时间时差最小的是( )。  
A. 黄河站                                      B. 昆仑站  
C. 中山站                                      D. 长城站

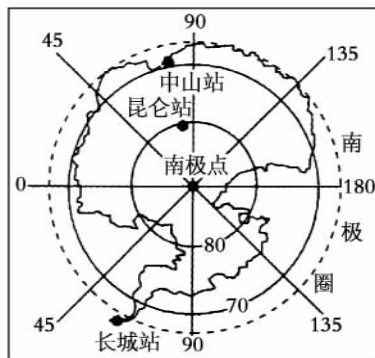


图 3

表 1 是 2009 年某日我国三个地点日出日落时间表(北京时间),回答第 18~20 题:

表 1

地 点	日出时间	日落时间
①	7:18	16:48
②	6:54	15:30
③	6:36	16:50

18. 下列节日最可能出现在表中所示日期前后的是 ( )。
- A. 儿童节            B. 五一劳动节            C. 元旦            D. 清明节
19. 表 1 中三个地点纬度排列由高到低依次是 ( )。
- A. ①②③            B. ②①③            C. ③②①            D. ②③①
20. 表 1 中①地位于②地的方向是 ( )。
- A. 东北            B. 西南            C. 东南            D. 西北

世界上规模最大的隧桥结合工程——上海长江隧桥于 2009 年 10 月 31 日下午 6 时正式建成通车。回答第 21~22 题：

21. 此时,地球在公转轨道上处于图 4 中的位置是 ( )。

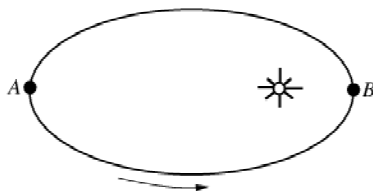


图 4

- A. A 点位置            B. B 点位置            C. A 至 B 的区间            D. B 至 A 的区间
22. 大桥正式通车时间时,上海 ( )。
- A. 正值日出            B. 正值日落            C. 即将日出            D. 已经日落

2009 年 4 月 22 日是第 40 个世界地球日,主题为“认识地球 保障发展——了解我们的家园深部”。科学钻探是人类目前获得地球信息最直接有效的途径,是“入地”的钥匙。回答第 23~26 题：

23. 前苏联在陆地上钻探了世界最深的科学钻井为 12262 米,这次钻井的最深处位于 ( )。
- A. 地幔            B. 地壳            C. 地核            D. 软流层
24. 不同的岩石可造就多姿多彩的地貌景观,下列风景名胜主要由花岗岩构成的是 ( )。
- A. 山东泰山            B. 湖南张家界
- C. 陕西华山            D. 吉林长白山天池
25. 2009 年新疆地矿部门钻探出一处单层最大厚度为 217.14 米的煤层,可知此地岩石多为 ( )。
- A. 岩浆岩            B. 变质岩            C. 沉积岩            D. 花岗岩
26. 板块构造学说认为,太平洋西部边缘深海沟的形成是由于 ( )。
- A. 两个大洋板块碰撞形成的            B. 两个大陆板块碰撞形成的
- C. 大洋板块与大陆板块碰撞形成的            D. 两个板块张裂形成的

近年来蓬勃兴起的户外登山运动,使许多登山爱好者学会了判读“简易等高线地形图”(见图 5)。回答第 27~29 题：

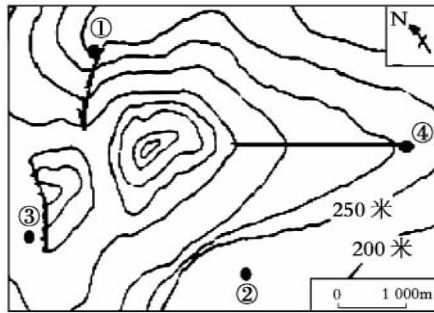


图 5

27. 图 5 中④所在地区的地形名称是( )。
- A. 山脊                      B. 山峰                      C. 山谷                      D. 陡崖
28. 登山队员准备在图示地区宿营,为避免突发的山洪,在①、②、③、④四地中,最不宜宿营的地点是( )。
- A. ①                          B. ②                          C. ③                          D. ④
29. 在①、②、③、④四地中,最适宜登山的地点是( )。
- A. ①                          B. ②                          C. ③                          D. ④

在地表形态的形成过程中,内、外力同时起作用,内力作用使地表隆起或凹陷,外力作用使地表趋于平坦。回答第 30~33 题:

30. 下列四种地质现象中,主要由于流水的堆积作用形成的是( )。
- A. 黄土高原的形成                      B. 长江三角洲的形成
- C. 澳大利亚大堡礁的形成              D. 喜马拉雅山脉的形成
31. 决定华北平原沉积物深厚的主要原因是( )。
- A. 地壳下沉幅度大,河流挟带的泥沙多      B. 冰川侵蚀作用的结果
- C. 成土过程时间过长                      D. 海浪堆积作用的结果
32. 下列关于下面四幅景观照片所反映的地貌类型正确的是( )。
- A. ①—黄土地貌      B. ②—喀斯特地貌      C. ③—风成地貌      D. ④—海岸地貌



33. 上海建设的洋山深水港与上图( )中的地形相似。

在一个长、宽、高分别是 2 米、1 米和 1 米,且六面都封闭的透明玻璃柜内,底面两侧分别放置一个电炉(有导线连到柜外)和一大盆冰块。在玻璃柜顶面中部的内壁贴一张下垂的纸片 A,在玻璃柜底面中部的内壁贴一张竖立的纸片 B(见图 6)。在电炉通电一段时间之后,根据纸片 A、B 的偏动情况,可以模拟验证某一地理原理。回答第 34~36 题:





41. 大气受热过程示意图(见图 7)中箭头表示温室效应产生的是( )。

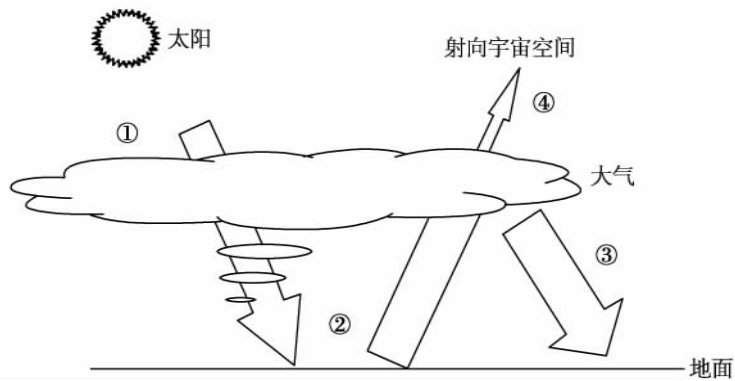


图 7

- A. ①                      B. ②                      C. ③                      D. ④

42. 气候变暖对我国农业生产较为有利的地区是( )。

- A. 西北地区              B. 西南地区              C. 华北地区              D. 东北地区

43. 下列措施中不能有效减轻城市热岛影响的是( )。

- A. 推广和使用无铅汽油                      B. 推广和使用清洁能源  
C. 削减城市汽车数量                      D. 增加绿化和水域面积

北宋苏东坡《船舶风》诗中有“三时已断黄梅雨,万里初来船舶风”之句。“三时”指的是夏至后半月,即七月上旬;“黄梅雨”指的是长江中下游地区的“梅雨”。回答第 44~46 题:

44. “船舶风”的风向应为( )。

- A. 东南风                      B. 东北风                      C. 西北风                      D. 西南风

45. 此时,太平洋上强盛的气压中心名称是( )。

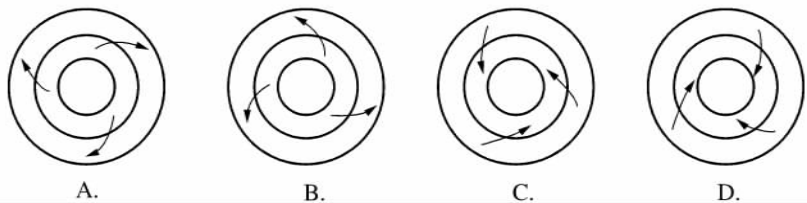
- A. 印度低压                      B. 夏威夷高压  
C. 阿留申低压                      D. 蒙古—西伯利亚高压

46. 此时,下列地区气候特征的描述正确的是( )。

- A. 珠穆朗玛峰的雪线降到最低  
B. 南非的开普敦正是炎热干燥的季节  
C. 上海和北京正是高温多雨的季节  
D. 印度半岛正值干旱季节

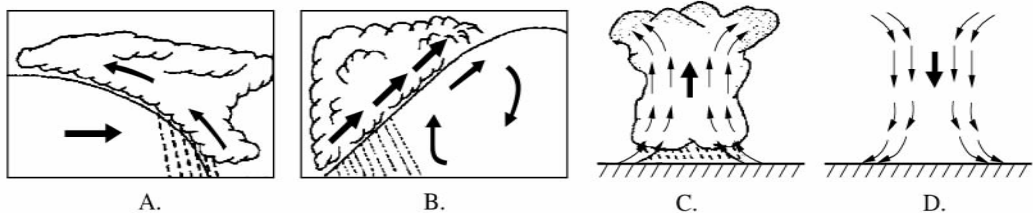
台风“莫拉克”是 2009 年登陆我国热带气旋中影响范围最广、造成损失最大的台风。受其影响 8 月 6~11 日,福建、浙江、安徽、江西部分站点过程雨量超过 50 年一遇。台湾阿里山过程降水量为 3139 毫米,连续两天超过 1000 毫米,强降水导致台湾南部地区发生 50 年来最严重水灾,并产生滑坡、泥石流等次生灾害造成重大人员伤亡和财产损失。回答第 47~50 题:

47. 以下各示意图中,反映“莫拉克”台风气流运动状况的是( )。

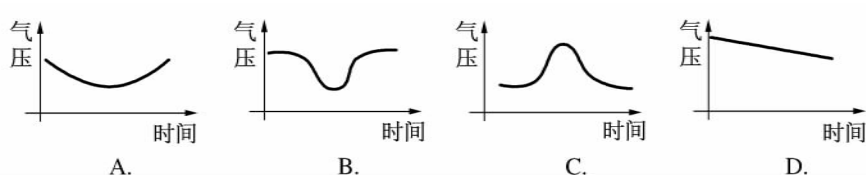




48. 以下各示意图中,表示受“莫拉克”影响产生强降水成因的是( )。



49. 下列四幅图中,表示台风“莫拉克”过境前后变化的是( )。



50. 影响我国的台风源地主要位于( )。

- A. 太平洋东部      B. 太平洋西北部      C. 印度洋      D. 大西洋

林教授在日记中写到:“早晨出门,天色昏暗。强劲的东风刺骨般的寒冷,气温在零下40℃以下。此时,在我的家乡江南丘陵,乡亲们大概正忙着收割早稻了。”回答第51~52题:

51. 日记中记述的这天早晨,王教授最有可能在( )地区考察。

- A. 漠河      B. 喜马拉雅山      C. 北极地区      D. 南极地区

52. 林教授家乡的土壤最可能是( )。

- A. 灰化土      B. 棕壤      C. 红壤      D. 砖红壤

浙江的雁荡山是世界地质公园,山峰、瀑布和峡谷等处处显示出其“灵奇”特点。回答第53~54题:

53. 促使其陡崖峡谷形成的外力作用主要是( )。

- A. 流水堆积      B. 流水侵蚀      C. 冰川侵蚀      D. 风力侵蚀

54. 该地区水资源季节变化大的主要原因是( )。

- A. 纬度位置      B. 季风气候      C. 地形      D. 洋流

2009年7月出版的《科学》杂志上美国俄勒冈州立大学研究发现随着北大西洋洋流模式的逐渐变化,可能导致大气温度和海洋环流的变化。这种变化是缓慢的,给了生态系统更多的适应新环境的时间,同时这项研究也证实了全世界的一些最精密的气候模型推测的全球变暖是准确的。回答第55~57题:

55. 北大西洋的洋流中,属于风海流的是( )。

- A. 拉布拉多暖流      B. 北大西洋暖流  
C. 墨西哥湾暖流      D. 加那利寒流

56. 有季风洋流的海区是( )。

- A. 北太平洋      B. 北大西洋      C. 北印度洋      D. 北冰洋

57. 下列港口中,地处高纬因受暖流影响而成为不冻港的是( )。

- A. 荷兰鹿特丹港      B. 中国大连港  
C. 俄罗斯摩尔曼斯克港      D. 日本横滨港

2010年3月1日我国将开始施行《海岛保护法》,它填补了我国海洋法规体系中岛屿法律的



## 《高一地理》上册综合测试(一)

### 一、单项选择题(每题 2 分,共 40 分)

据英国《每日邮报》2010 年 2 月 8 日报道,欧洲南方天文台甚大望远镜捕捉到银河系 NGC 3603 星云图片。它是银河系中距离太阳最近的星云。到目前为止,在该星云中仍不断地有恒星在形成之中。回答第 1~2 题:

1. 下列有关星云的叙述中,正确的是( )。
  - A. 星云由炽热的气体组成,能自己发光的球状天体
  - B. 星云由气体和尘埃物质组成,呈云雾状外表
  - C. 与恒星相比,星云具有质量小、体积小、密度小的特点
  - D. 星云在天空中的位置固定不变
2. 在下列天体系统中,不包含地球的天体系统层次是( )。
  - A. 地月系
  - B. 太阳系
  - C. 河外星系
  - D. 总星系

2009 年是人类成功登月 40 周年,根据美宇航局探测器发回的最新照片显示,“阿波罗 12 号”飞船及其宇航员在月球表面留下的痕迹清晰可见,足可证明人类确曾登月。回答第 3~6 题:

3. 人类探测宇宙,星际航行的第一站是( )。
  - A. 水星
  - B. 比邻星
  - C. 月球
  - D. 火星
4. 宇航员在月球表面留下的痕迹能够长期保留的原因是( )。
  - A. 月球上没有水
  - B. 月球上漆黑一片
  - C. 月球表面的温差很大
  - D. 月球上没有大气
5. 人类航天器从太空观测地球,并迅速、大量地收集地球信息,主要利用了宇宙资源的( )。
  - A. 空间资源
  - B. 太阳能资源
  - C. 太空矿产资源
  - D. 太空环境资源
6. 月球上约有 60 种矿藏,并且富含地球上所稀缺的( )。
  - A. 核燃料氢
  - B. 核燃料氦-3
  - C. 核燃料二氧化硅
  - D. 核燃料铀

图 1 中,阴影部分为黑夜,读图回答第 7~8 题:

7. 此日,①地的日期为( )。
  - A. 3 月 21 日
  - B. 6 月 22 日
  - C. 9 月 23 日
  - D. 12 月 22 日
8. 某日,②地的日出时刻为北京时间 6:00,此日,当②地日落时,④地的地方时为( )。
  - A. 1 时
  - B. 7 时
  - C. 13 时
  - D. 19 时

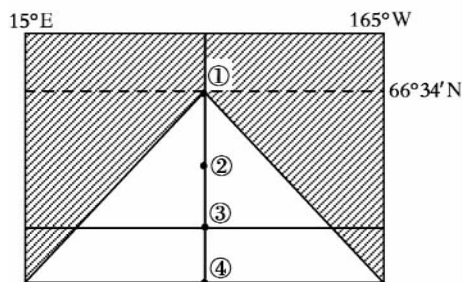


图 1



读“三大类岩石的形成过程示意图”(见图 2),  
回答第 9~11 题:

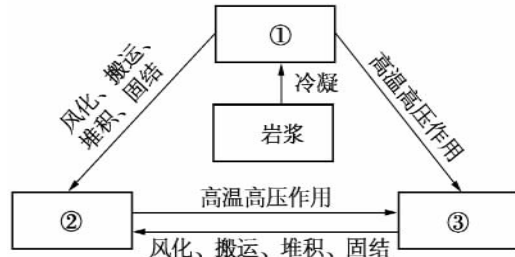


图 2

9. 图中的数字序号①、②、③分别表示( )。
- A. 岩浆岩、沉积岩、变质岩  
 B. 喷出岩、变质岩、沉积岩  
 C. 喷出岩、沉积岩、岩浆岩  
 D. 变质岩、沉积岩、岩浆岩
10. 下列岩石中可能具有明显层理构造的是( )。
- A. 侵入岩                  B. 喷出岩                  C. 沉积岩                  D. 变质岩
11. 下列事物:①岩石圈;②矿物;③岩石;④化学元素;⑤矿产,按从属关系组合,正确的是( )。
- A. ④→②→③→①                  B. ①→②→③→④  
 C. ④→⑤→③→①                  D. ②→③→⑤→①

读“等高线地形图”(见图 3),请回答第 12~14 题:

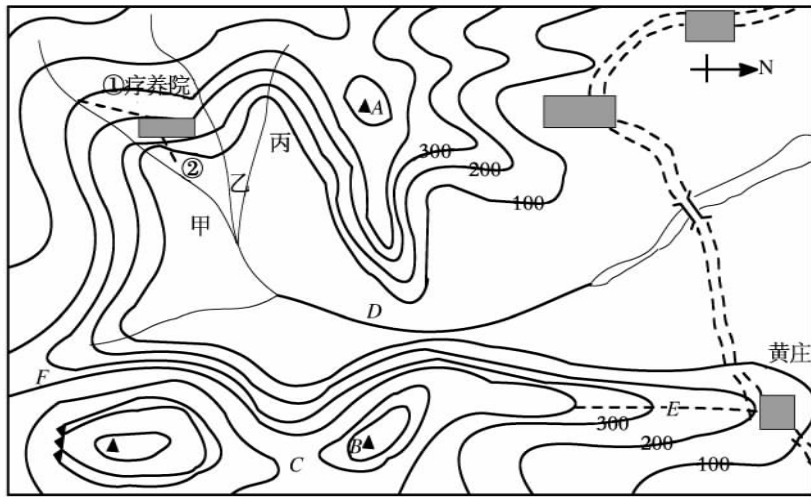


图 3

12. 图示区域的最高点海拔约在( )米以上。
- A. 500 米                  B. 600 米                  C. 700 米                  D. 800 米
13. 图 3 中所绘乙、丙两条支流是否正确?( )。
- A. 乙正确                  B. 丙正确                  C. 都正确                  D. 都不正确
14. A、B、C、D 四处中最适宜建造水库大坝的是( )。
- A. A 处                  B. B 处                  C. C 处                  D. D 处

温室效应引起全球变暖已成事实,在最近召开的“哥本哈根世界气候变化大会”上“节能减排”再次成为热议焦点。回答第 15~18 题:

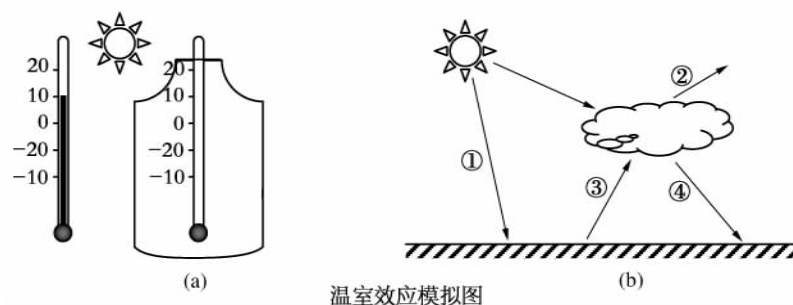


图 4

15. 图 4(a)为模拟温室效应的小实验,两支同样的温度计静置在阳光下,10 分钟后,透明玻璃瓶内温度计的读数可能是( )。
- A. 25℃                      B. 12℃                      C. 10℃                      D. 8℃
16. 图 4(b)中能引发温室效应加剧的大气作用代表的数字是( )。
- A. ①                          B. ②                          C. ③                          D. ④
17. 解决这个问题,需要世界所有国家做的工作是( )。
- A. 加强健康教育                      B. 减少温室气体排放  
C. 减少城市热岛效应                      D. 控制人口增长
18. 解决该问题可采取的措施有( )。
- ① 植树造林    ② 使用天然气    ③ 加强国际合作    ④ 提高能源利用率
- A. ①②                      B. ②③                      C. ①②③                      D. ①③④

2009 年 10 月 11 日上午 10 时,我国目前唯一从事极地破冰航行的科考船“雪龙”号,从位于上海外高桥的中国极地考察国内基地专用码头出发,开赴南极执行第 26 次南极科学考察任务。回答第 19~20 题:

19. 当科考队乘“雪龙号”到达本次科考的南极海域进行考察时,“雪龙号”上五星红旗因盛行风的影响主要飘向( )方向。
- A. 东北                      B. 东南                      C. 西北                      D. 西南
20. 南极地区最容易出现臭氧洞的主要原因是( )。
- A. 气温低,对流活动弱,对流层高度低  
B. 世界各国南极科考带来的影响  
C. 极冰的强反射率造成的  
D. 南极洲是世界上海拔最高的大洲

二、综合分析题(共 80 分)

(一)读资料,回答(11 分)

法新社报道,美国国家航空行航天局与欧洲航天局指挥人员于格林尼治时间 2009 年 6 月 30 日 15 时 35 分,正式结束了太空探测器“尤利西斯”号为期 18 年的太空探索使命。“尤利西斯”号是人类成功发射的第一个黄道外太阳探测器,由欧洲航天局和美国航空航天局合作研制,于 1990 年 10 月被送入太空。它传回的探测结果改变了人们对太阳风、太阳磁场以及太阳表面活动情况的认识,使得科学家发现了更多银河系以及宇宙的奥秘。

21. 目前,人类对太空发射的探测器中已经飞出太阳系的是( )。
- A. 先驱者 10 号    B. 新地平线号    C. 旅行者 1 号    D. 礼炮 1 号