

浙江  
文物  
志  
简



浙江  
简志  
之四



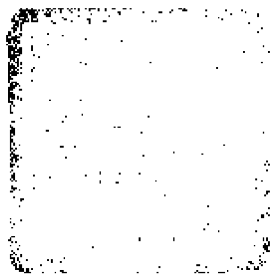
浙江简志之四

# 浙江文物简志

首都师范大学图书馆



21087168



浙江人民出版社

1087168

责任编辑 汪维玲

浙江文物简志

浙江省文物考古所编

浙江人民出版社出版  
(杭州武林路125号)

浙江新华印刷厂印刷  
(杭州环城北路天水桥堍)

浙江省新华书店发行

开本850×1168 1/32 印张6.75 插页2 字数140,000 印数0,001—4,000

1986年7月第1版 1986年7月第1次印刷

统一书号：11103·158 定 价：1.15 元

## 前 言

浙江历史悠久，人文渊藪。考古资料证明，大约早在七千年前，今杭嘉湖和宁绍平原就有原始社会的氏族部落。在漫长的历史长河中，祖先们以自己的勤劳、勇敢和智慧，为中华民族共同体的发展和昌盛，贡献出了自己的力量。

在我们祖国的大地上，保存着无数文物史迹。这众多的文物史迹，生动地反映了祖先的创造能力和爱国主义以及革命斗争精神，是中华民族悠久历史和灿烂文化的象征，是研究我国历史的极其重要的实物例证，是一部形象的中国通史，是社会主义精神文明建设的重要阵地，对于丰富人民群众的文化生活，开展旅游事业，促进中外文化交流，都具有重要的作用。

本书简要介绍在浙江的国家级和省级重点文物保护单位。由王士伦同志主编，参加编写的有（以姓氏笔划为序）：许建平、宋烜、沈力耕、李小宁、劳伯敏、张书恒、杨新平、韩肖勇等同志。各市县不少同志也为这本书出过力，恕不一一列名。由于编写时间匆促，水平有限，难免失误，请读者批评指正。

浙江省文物考古研究所

一九八五年

# 目 录

## 全国重点文物保护单位

- 余姚河姆渡遗址 ..... ( 3 )
- 杭州六和塔 ..... ( 5 )
- 宁波保国寺 ..... ( 8 )
- 杭州岳飞墓、庙 ..... ( 14 )
- 杭州飞来峰造像 ..... ( 13 )
- 宁波天一阁 ..... ( 15 )

## 省级重点文物保护单位

### 古遗址、古窑址及古墓葬

- 桐乡罗家角遗址 ..... ( 19 )
- 湖州邱城遗址 ..... ( 21 )
- 杭州良渚遗址 ..... ( 24 )
- 湖州下菰城遗址 ..... ( 26 )
- 湖州昆山遗址 ..... ( 28 )
- 绍兴西施山遗址 ..... ( 29 )
- 萧山茅湾里印纹陶窑址 ..... ( 32 )

2011/05

上虞小仙坛东汉青瓷窑址 ..... ( 34 )

慈溪上林湖青瓷窑址 ..... ( 35 )

黄岩沙埠青瓷窑址 ..... ( 38 )

上虞窑寺前青瓷窑址 ..... ( 40 )

龙泉大窑青瓷窑址 ..... ( 42 )

淳安铜山铜矿遗址 ..... ( 44 )

临安钱镠墓 ..... ( 46 )

杭州吴汉月墓 ..... ( 47 )

**古建筑及其他历史建筑**

桐庐严子陵钓台 ..... ( 49 )

绍兴兰亭 ..... ( 50 )

鄞县阿育王寺 ..... ( 53 )

金华八咏楼 ..... ( 54 )

丽水通济堰 ..... ( 56 )

杭州灵隐寺 ..... ( 58 )

天台国清寺 ..... ( 60 )

海宁盐官安国寺经幢 ..... ( 62 )

金华法隆寺经幢 ..... ( 64 )

杭州梵天寺经幢 ..... ( 65 )

临安功臣塔 ..... ( 66 )

杭州白塔 ..... ( 67 )

浦江龙德寺塔 ..... ( 69 )

松阳延庆寺塔 ..... ( 70 )

瑞安观音寺石塔 ..... ( 71 )

黄岩灵石寺塔	( 72 )
平阳宝胜寺双塔	( 74 )
金华湖镇舍利塔	( 75 )
湖州飞英塔	( 76 )
绍兴八字桥	( 79 )
湖州铁佛寺	( 81 )
临安普庆寺石塔	( 82 )
武义延福寺	( 83 )
金华天宁寺大殿	( 85 )
杭州凤凰寺	( 87 )
普陀法雨寺	( 89 )
东阳卢宅	( 91 )
绍兴三江闸	( 93 )
瑞安玉海楼	( 96 )
嘉兴曝书亭	( 98 )
杭州文澜阁	( 100 )
湖州嘉业堂藏书楼	( 102 )

### 古代石窟造像、摩崖题刻及碑刻

浙江石窟造像、摩崖题刻及碑刻

新昌大佛寺石弥勒像	( 105 )
杭州慈云岭造像	( 107 )
杭州烟霞洞造像	( 108 )
杭州宝成寺麻曷葛剌像	( 110 )
绍兴建初买地刻石	( 111 )
青田石门洞摩崖题记	( 113 )

丽水南明山摩崖题记 .....	( 114 )
绍兴贺知章《龙瑞宫记》摩崖题记 .....	( 116 )
杭州南宋石经 .....	( 119 )
杭州司马光书《家人卦》刻石 .....	( 121 )
杭州西泠印社 .....	( 122 )

### 历代名人纪念建筑及墓葬

绍兴大禹陵 .....	( 125 )
绍兴马臻墓 .....	( 127 )
上虞王充墓 .....	( 130 )
温州叶适墓 .....	( 131 )
绍兴沈园 .....	( 133 )
嘉善吴镇墓 .....	( 135 )
余姚黄宗羲墓 .....	( 137 )
绍兴陈洪绶墓 .....	( 139 )
绍兴青藤书屋 .....	( 142 )
宁波白云庄 .....	( 145 )

### 历代农民起义、反侵略斗争及近代革命史

#### 的纪念建筑与遗址

江山仙霞岭黄巢起义遗址 .....	( 148 )
淳安方腊起义遗址——方腊洞 .....	( 150 )
温州江心屿文天祥祠 .....	( 152 )
临海桃渚城抗倭遗址 .....	( 154 )

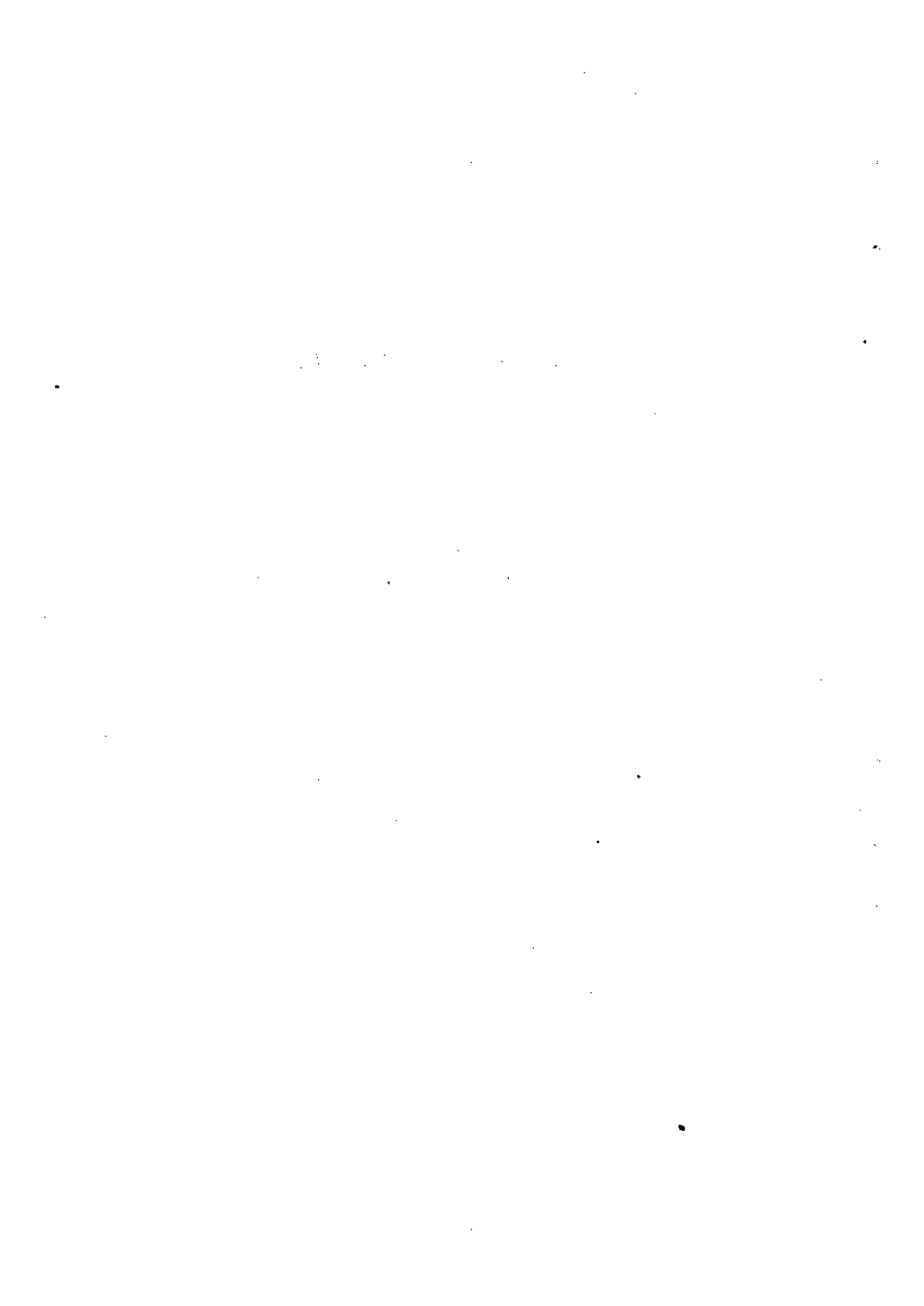
温岭新河戚继光奏捷碑 .....	( 155 )
临海东湖谭纶画像及戚继光表功碑 .....	( 156 )
淳安矿工罢工斗争碑 .....	( 158 )
兰溪染踹工匠罢工斗争碑 .....	( 160 )
宁波慈城大宝山朱贵祠 .....	( 161 )
金华太平天国侍王府 .....	( 162 )
诸暨何文庆故居 .....	( 165 )
平阳金钱会起义遗址 .....	( 167 )
宁海王锡彤起义遗址 .....	( 169 )
绍兴大通学堂旧址 .....	( 170 )
绍兴秋瑾故居 .....	( 172 )
杭州于谦墓 .....	( 174 )
杭州张煌言墓 .....	( 175 )
萧山葛云飞墓 .....	( 177 )
杭州秋瑾墓 .....	( 178 )
杭州徐锡麟墓 .....	( 180 )
杭州陶成章墓 .....	( 181 )
杭州章太炎墓 .....	( 183 )
杭州浙军攻克金陵阵亡诸将士之墓 .....	( 185 )

### 革命遗址及革命纪念建筑

中国共产党第一次全国代表大会会址之一	
——嘉兴南湖 .....	( 187 )
中国共产党浙江省第一次代表大会会址	
——平阳冠尖及马头垵村 .....	( 188 )

余姚梁弄中国共产党浙东区党委旧址 .....	( 190 )
鄞县樟村四明山烈士纪念塔及墓 .....	( 191 )
椒江市解放一江山岛纪念塔 .....	( 194 )
宁波演武巷总工会旧址 .....	( 195 )
杭州浙江省第一师范旧址 .....	( 197 )
诸暨张秋人烈士墓 .....	( 199 )
永康刘英烈士墓 .....	( 200 )
绍兴鲁迅故居 .....	( 201 )
乌镇茅盾故居 .....	( 207 )

# 全国重点文物保护单位



## 余姚河姆渡遗址

河姆渡遗址是知名世界的新石器时代遗址，位于余姚县罗江公社河姆渡村东北。一九七三年夏，当地农民在建设排涝站取土时发现，经文物考古工作者实地调查，并得到当地干部的支持，才得以保护下来。接着，考古工作者经过多次调查和两期发掘。遗址总面积约达四万平方米，堆积厚度约四米左右，叠压着四个文化层。其中第四层的时代，经过对有关文物的碳-14测定，距今约六千九百年。第三、四层保存了大量的植物遗存、动物遗骸、木构建筑遗迹和构件，以及数以千计的陶器、骨器、石器，还有木桨。

在遗址中，有一排排木桩和板桩，沿着小山坡呈扇形分布，颇有规律。根据遗迹现象分析，这是一种底层架空的长屋，即干栏式建筑，其中大的长二十三米余，深约七米，前廊深一点三米。许多木构件上有榫头和卯口，说明采用了榫卯结点的技术，这是我国现已发现的古代木构建筑中最早的榫卯。

遗址中发现的稻谷，经鉴定属于栽培稻的籼稻和粳稻两种。出土数量之多，保存之完好，分布范围之广，在已发现的新石器时代遗址中实属罕见，填补了我国新石器时代考古史上“有粳无籼”的空白。同时出土的还有骨耜、木耜、骨镰和木杵等，都是农业生产或谷物加工的工具。骨耜是翻土农具，数量最多，皆用牛和鹿等偶蹄动物的肩胛骨制成。农

具和稻谷的大量发现，证明当时农业已成为主要的经济部门。特别要提到的是，以往的国际文献认为，印度是亚洲水稻的原产地。印度最早的稻谷发现于中西部的卢塔尔，经碳-14的测定，它的时代为公元前一七〇〇年，比河姆渡遗址出土的水稻晚三千年。

在动物遗骨中，有人工饲养的猪、狗和水牛的遗骨，其中以猪的数量为最多。野生动物的骨骸，以梅花鹿、赤麂、獐等鹿类动物和龟、鳖等爬行动物为大宗，还有黑熊、水獭等兽类，鸬鹚、野鸭等鸟类，鲤、鲫等鱼类，以及软体动物无齿蚌等。值得注意的是，这里居然出现了海里的鲸、鲨鱼的遗骨。此外，还有现在这一地区绝迹的大象、犀牛、红面猴、四不象鹿等动物遗骸。这些动物遗骨，总数超过五十种，对于探讨古代气候演变规律以及原始畜牧业起源过程，都很有价值。

河姆渡文化的原始艺术丰富多彩，在陶器上有鹿、鸟、鱼、猪、蜥蜴和五叶草、稻穗之类的动植物图案，有的是雕刻上去的，也有采用堆塑技法的。又有猪、羊和人头等的陶塑。骨雕和象牙雕的数量也不少，有的雕成对称的双头鸟图案，有的刻着双凤，双凤之间还有一轮红日。构图简朴，线条流畅。最令人感兴趣的是骨哨，现在还能吹奏出动听的音响。

河姆渡遗址保存着大量的文物，遗留着各种历史遗迹现象，其中第四文化层是我国现已发现的最早的新石器时代地层之一，它第一次向人们宣告：长江流域和黄河流域一样，都是中华民族古老文化的发祥地。



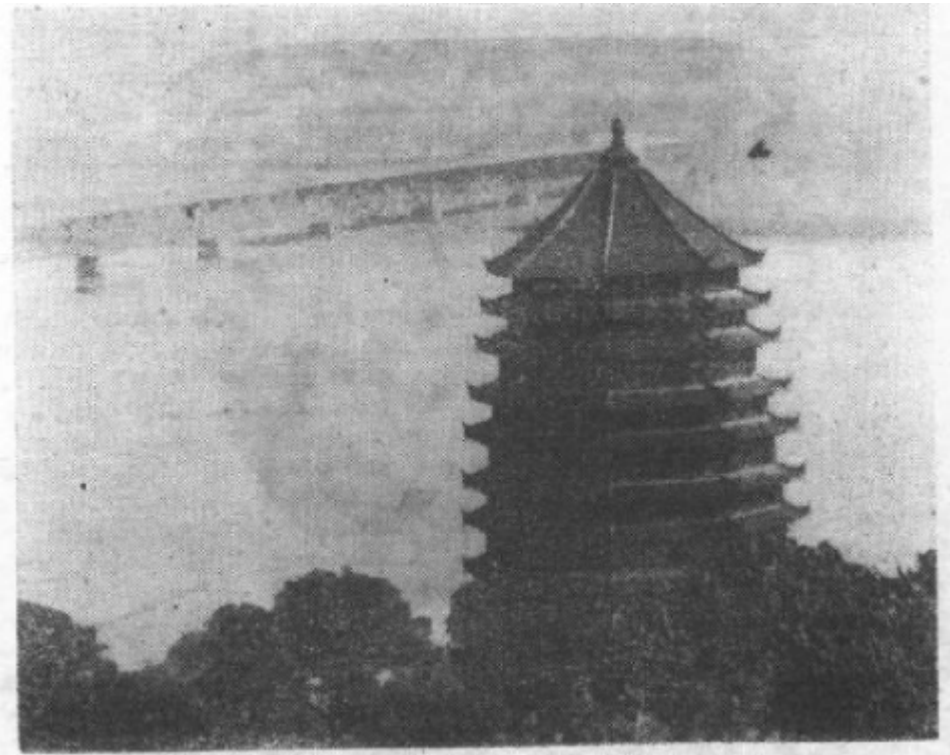
划花陶釜



牙雕匕形器

### 杭州六和塔

六和塔位于钱塘江北岸月轮峰上，巍峨壮丽。此地原是五代吴越国王的南果园。北宋开宝三年（970年），钱弘俶舍园造塔，并建塔院。当时钱塘江上，“舟楫辐辏，望之不见



六和塔外景

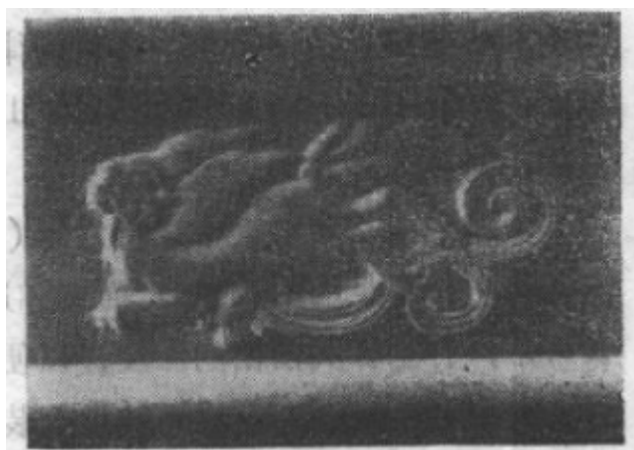
其首尾”。六和塔撑空突起，跨陆俯川。顶层装置明灯，成为船只夜航的指南。

“六和”一词，就是佛家所说的“六和合”或“六和敬”，前者见《传心法要》，后者见《本业瓔珞经》，讲的是僧人修道的事。宣和三年（1121年），六和塔毁于兵火。现存砖建塔身，是南宋绍兴二十六年（1156年）重建的，到乾道元年（1165年）全部完工。称塔院为开化寺。外观十三层木檐，重建于清光绪二十六年（1900年），内有六层封闭，七层与塔身内部相通。

塔身的总体结构，自外及里，可分为外墙、回廊、内墙和小室四个部分，形成内外两环。内环为塔心室，外环为厚

壁，中间夹以回廊，楼梯置于回廊之间。外墙的外壁，在转角处设倚柱，并联结木檐。墙身四面辟门，因为墙厚达4.12米，所以进门以后，就形成了一条甬道。甬道两侧有壁龛，壁龛的下部做成须弥座。穿过甬道，里面就是宽1.93米的回廊。回廊的两侧，也就是外墙的内壁和内墙的外壁。这两堵侧壁隐作倚柱、椽柱、阑额、由额，补间铺作两朵，倚柱的柱头施转角铺作，都是单抄四铺作。柱头枋上做出菱角牙子叠涩，承接回廊的拱券顶。内墙四边辟门，另四边为壁龛，相间而成。内墙厚达4.20米，所以每个门洞里面，也形成甬道，式样与外壁的甬道大致相同。壁龛里嵌有《四十二章经》石刻。从内墙的甬道通往中心小室。中心小室原先是供奉佛像的，造作十分讲究，完全仿木构建筑形式；补间铺作两朵，与转角铺作同为五铺作双抄单拱计心造；其上用菱角牙子叠涩作收缩，形成券顶。六和塔所有壺门的线条都很流畅，是南宋时期的典型做法。塔身的第七层是元代重修的，塔刹也是元代重做的。塔刹葫芦上铸有元统二年（1334年）二月五日舍钱及修造人的姓名。

最引人注目的就是须弥座上的砖雕，大约近二百处，题材丰富：有石榴、荷花、宝相、牡丹、芙蓉、鸡冠、绣球、月季、山茶、玉兰等花卉，奇葩溢辉，斗艳争妍；有凤凰、孔雀、鸚鵡、山鹊、仙鹤



砖雕後貳