

序 言

杨福泉

我在 1994 年的一次云南思茅（如今的普洱市）之行中，就认识了在当时的思茅县地方志办公室工作的姜定忠，那时就知道这位直率坦诚的哈尼学者酷爱摄影，在从事地方志书工作之余，常常翻山越岭，用镜头捕捉自然人文的真和美。

他调到云南省志办公室之后，仍然一直痴迷于摄影，除了利用公务出差的机会，更多的是自费进行田野考察，背着沉重的摄影器材跋山涉水，用照相机记录了历史和现实的一个个场景、人物等，天地山川、社会人文的一个个精彩瞬间，就这样永恒地留在了他的镜头里。我觉得，定忠这种用照相机实录的手法，可以说是地方志书工作非常重要的方式方法之一，照片，既是生动真实的自然人文世象纪录，也是最有说服力、直观可信的重要史料，愈经岁月流逝，愈显其珍贵。

这本图文并茂的著作《云南雕塑与民族文化》，就是定忠多年行走云南拍摄云南的成果之一。此书别开生面，聚焦在云南古往今来特别是当代的各地雕塑作品上，作者跋涉上万里，耕耘十余年，所花力气之巨，所下苦功之深，使我深受感动。

杨福泉 博士、教授、博士生导师，现任云南省社会科学院副院长、云南省地方志办公室主任。

云南的雕塑，是云南历史文化的一个重要组成部分，也是折射当代云南社会发展和地方文化特征、审美情趣的重要象征物。过去，云南留下了为数众多与当地的宗教信仰、神话传说、历史风烟、风云人物等密切相关的各种雕塑作品，新中国成立特别是上世纪70年代末的“改革开放”以来，云南各地又涌现了大量的雕塑作品。这些雕塑作品，都与当地的著名神话、故事、传说、历史事件、人物、宗教信仰乃至地方生产生活方式等等息息相关，可以说，这些雕塑作品，集中体现了云南各地最能代表地方特点的一种人文精神。

迄今为止，还没有人就这个专题作过系统全面的资料汇集和分析评介，定忠的这本专著，是首部图文并茂介绍云南雕塑的专著，而更难得的是，书中汇聚的这些洋洋大观的雕塑作品，是作者不辞辛劳亲自到现场拍摄来的。我认为，它既是一部非常有特点的摄影专集，也是一部用照片方式记录云南地方人文资料的图文专著。从这本集云南雕塑大成的著作中，我们不仅看到了琳琅满目的云南雕塑作品，还从中感受到“七彩云南”的地方文化多样性，同时也看到当今云南地方雕塑作品风格异彩纷呈的多样性。我觉得，定忠的这本书，为云南的地方文化建设作了一个独特的贡献，同时，也为云南省地方志事业作了一个卓有特点的“以图纪史”的努力。

说到这本书的不足，我觉得除了定忠在后记里所说的资料不全等因素，有一点在这里提出来与定忠共勉。云南的地方民族文化非常丰富，因此，地方雕塑艺术一定要和云南的这些异彩纷呈的文化特点相呼应。目前，云南各地的雕塑作品有良莠并存的现象，有的雕塑无论从题材到造型等方面，非常准确精彩地反映了地方历史文化和艺术特色，而有

些作品，可能在取材乃至艺术造型方面，存在与本土文化特点和审美情趣不是特别相吻合的现象，定忠在这方面的客观评析特别是批评显得不足，可以在今后作进一步深入地分析评价，以利于云南地方雕塑作品的更臻完美。

是为序。

2007年7月23日于昆明

目 录

序 言	(1)
引 言	(1)
第一篇 云南雕塑探源	(4)
一、关于雕塑的概念	(4)
二、云南雕塑的源流	(5)
三、云南雕塑的材料分析	(39)
四、云南雕塑的造型分类	(41)
第二篇 云南雕塑及特色	(85)
一、雕塑与经济	(85)
二、雕塑与少数民族	(86)
三、雕塑与地方特点	(95)
第三篇 云南各地雕塑及地情	(98)
一、滇中昆明、玉溪地区	(98)
1. 昆明市	(98)
2. 玉溪市	(136)
二、滇西大理、楚雄、保山、德宏地区	(144)
1. 大理白族自治州	(144)
2. 楚雄彝族自治州	(153)
3. 保山市	(158)
4. 德宏傣族景颇族自治州	(162)

三、滇东北曲靖、昭通地区·····	(167)
1. 曲靖市·····	(167)
2. 昭通市·····	(176)
四、滇西北丽江、迪庆、怒江地区·····	(181)
1. 丽江市·····	(181)
2. 迪庆藏族自治州·····	(184)
3. 怒江傈僳族自治州·····	(184)
五、滇东南红河、文山地区·····	(186)
1. 红河哈尼族彝族自治州·····	(186)
2. 文山壮族苗族自治州·····	(197)
六、滇西南普洱、临沧、西双版纳地区·····	(201)
1. 普洱市·····	(201)
2. 临沧市·····	(210)
3. 西双版纳傣族自治州·····	(214)
第四篇 云南各地雕塑志录·····	(219)
昆明市雕塑志录·····	(219)
玉溪市雕塑志录·····	(237)
大理州雕塑志录·····	(240)
楚雄州雕塑志录·····	(245)
保山市雕塑志录·····	(249)
德宏州雕塑志录·····	(250)
曲靖市雕塑志录·····	(253)
昭通市雕塑志录·····	(257)
丽江市雕塑志录·····	(259)

迪庆州雕塑志录·····	(260)
怒江州雕塑志录·····	(261)
红河州雕塑志录·····	(261)
文山州雕塑志录·····	(269)
普洱市雕塑志录·····	(271)
临沧市雕塑志录·····	(277)
西双版纳州雕塑志录·····	(279)
后 记·····	(283)

引 言

进入 21 世纪这个读图时代，随着信息高速公路和网络数字化促进多媒体的发展，人们对图的需求已由单纯的平面向立体三维空间提升。雕塑这种上百年前盛行西方的艺术形式，如今也普及到云南城乡的许多地方。从北边水富的《和睦》到南边勐腊勐仑的《树海行》，从东边富宁的《城墙》到西边瑞丽弄岛的《共饮一江水》。有的把它当作一个城市一个地方的标志，有的把它当作一条街道、一个社区、一个园林绿化带的点缀，有的把它当作旅游景区的景点，有的是为了纪念某个人物、某台事物事件而作。不管是什么构想、什么目的，每件雕塑必定有一个含义、一个故事，而且是动听的故事、丰富的含义。每件雕塑作品又是当地经济实力、艺术构思和欣赏能力、人才技术水平的体现。因为要建设雕塑，造多大，用什么材料，都要以经济作为基础。有了钱建雕塑，造什么，如何做，雕塑出来后的形体、线条、结构如何，是生动还是呆板，艺术水平很高还是一般化，这就反映当地艺术人才的能量了。所以说，雕塑是一个地方经济实力、文化艺术水平、人才状况的反映，是当地文化水平的象征。

人们一提起云南，就说这里是一个自然、经济、民族文化多元立体的宝地。的确，作为文化艺术工作者生长在云南是一种福分。云南到处是艺术的沃土和未开发的荒地，只要舍得出力，随便挖掘一个领域，都会有巨大的收获。云南蕴藏着无穷无尽的文化珍宝，只要认真仔细地观察，你会发现

许多艺术品。千百年来，人们对云南文化艺术的探讨、挖掘、研究，眼光都放到宏大的方面，没有引起对雕塑艺术的重视，使云南雕塑领域处于一片空白。

这个世界有着千万个数不清的门道，只要打开某扇微观的小门，里面都会有广阔的空间，有形形色色的景物，需要人们去发现去探索。有些东西可能只露出一个很细小的线索，就像冬天的根块植物，只把一根枯藤静悄悄地留在地面，很不起眼，一般人不会关注它。只有知行情懂真谛者，慧眼识珍宝的人，才会顺藤挖下去，获得里面埋藏着的丰硕果实。做学问有许多手法，大题大做是一种，小题大做又是一种。大题大做适合于条件优越者，小题大做同样可以出成果。把普通的似乎不起眼的东西提到一定的高度来看待，深挖细研，把里面蕴藏着的很有价值的内核提升出来。基于这个思路，我选择了云南雕塑这个到目前为止还未引起人们关注的领地，想通过此举填补一下空白。

事实上，云南的雕塑艺术有着丰富而多彩多姿的内容，是云南地方文化和民族文化及艺术的重要方面。从春秋战国到唐宋时期，云南的雕塑在全国都处于先进的状况。现代，云南雕塑作品不管造型、质地都是一流的。云南的雕塑从雕刻形式上分有圆雕、浮雕（壁雕）；从艺术方法和构造材质来分，有具象和抽象的石雕、泥雕、陶瓷雕塑、木雕、金属雕塑、水泥雕塑。其中主要是石雕，取材于汉白玉、大理石、花岗岩。金属雕塑有铜雕塑、不锈钢雕塑等等。而且，云南雕塑作品的地方特点和民族文化味道十分浓郁。光是人物雕塑，就有白族、傣族、哈尼族、拉祜族、佤族、彝族等少数民族的形象，反映了云南民族众多的特点。牛是云南古

代各民族财富的象征。现代，牛的冲劲闯劲是人们向往的精神。所以在云南的雕塑作品中，以牛为造型的雕塑就有几十个，而且形态各异，大小不一，雕塑水平较高。云南雕塑中，动物形象除牛外还有象、虎、恐龙、马、熊、羊、狗等，这些都是云南这个“动物王国”在雕塑艺术中的反映。云南的雕塑还有全国之最：最重的孔子铜像在大姚县石羊孔庙，最高大的石狮王在剑川千狮山。从战国、西汉到唐宋南诏、大理国直至今天，云南已创造了辉煌灿烂的雕塑文化艺术。

总之，我们可以从云南雕塑这个微观的侧面去印证云南各个时期社会经济、民族文化的状况，成为研究云南地方史、民族史、经济史、文化艺术史的重要内容。它是云南地方文化、民族文化、旅游文化的重要方面，是很值得去探索、去发现、去研究的领域。云南雕塑更是云南经济的晴雨表，是云南民族文化和地域文化的索引，是云南旅游的导游图。

第一篇 云南雕塑探源

一、关于雕塑的概念

为了阅览本书和理解本书中的有些内容，弄懂什么是雕塑非常必要。《现代汉语词典》对“雕塑”的概念解释为：“雕刻与塑造，是造型艺术的一个部门。”很明显，雕塑由“雕刻”和“塑造”两个方面构成。在“雕刻”和“塑造”两个方面，“雕刻”是人运用工具对某一实体材料执行挖空删减；“塑造”正好相反，是用手持工具对具有粘合性的材料进行体积有意识地附加，实现人们理想的需要形体。所以，雕塑是由删减和增补两个方面构成的立体材料艺术，是有关雕和塑所有手法加工艺术的总合。

由上可见，雕塑作为艺术类型之一，它是以天然或人工材料，通过彼此相适的改造方法（制作、结合）所形成的表达相关理念，占据三维空间的艺术。它的艺术特点是立体材料艺术。在雕塑艺术中，形象的创造，情感的表达，都要通过材料立体来实现，离开了材料立体，也就失去了雕塑艺术的意义。雕塑是一种文化，它能够传神达意，能产生美感，所以生活中需要它的存在。雕塑作品独特的艺术形式，渗透于人们日常生活的方方面面。它以其立体的形态、复杂的材料，以及由此产生的明显突出的特殊性，成为文明的符号。它除了将空灵虚幻的精神以实形的物质媒材凝结下来之外，更重要的是它能产生新的信息，回馈于人的精神，在创造与应用雕塑过程中，引发人们创造的欢乐、审美的愉悦和观览

的反思。它能印证人之力量，体现人之智慧，感化人之性情，冶炼人之情操。

雕塑在改造环境、调节气氛、言志表意、抒发情感、增进交流、扩大影响等诸多方面服务于人，起着其他方式难以替代的积极作用。雕塑的形态是立体的，环绕着体积展开形象，能展示给人们诸多的观赏面。雕塑是占据一定空间的物质性实体，人们不仅可以在视觉上直接欣赏它，而且绝大部分的雕塑还可以触摸到它的物质性存在，其中圆雕还可以让你从不同方位、远近、高低环绕着品味欣赏，这就是雕塑区别于其他艺术类型的一个最为明显、最为重要的特征，也是雕塑作品最具艺术魅力之所在，它也就经久不衰地世代延续。随着时间的推移，各种雕塑将越来越多地伴随在社会的空间。^①

二、云南雕塑的源流

云南雕塑起源于何时，到目前为止没有定论。根据前面关于雕塑的定义，作者认为，云南的雕塑萌芽和起源于战国、西汉，形成于唐、宋，兴盛于明代，普及分布于20世纪90年代。

1955年以来，云南省先后多次对晋宁石寨山古滇国墓地和江川李家山滇墓进行考古发掘，出土了1万多件青铜器文物，其中许多属于雕塑品范畴。最有代表性的是江川、晋宁出土的战国、西汉时期的牛虎铜案和虎鹿贮贝器，还有四人乐贮贝器、播种贮贝器、纺织贮贝器、五牛贮贝器、驯马贮

^① 参见许正龙：《雕塑学》，辽宁美术出版社，2001年版。

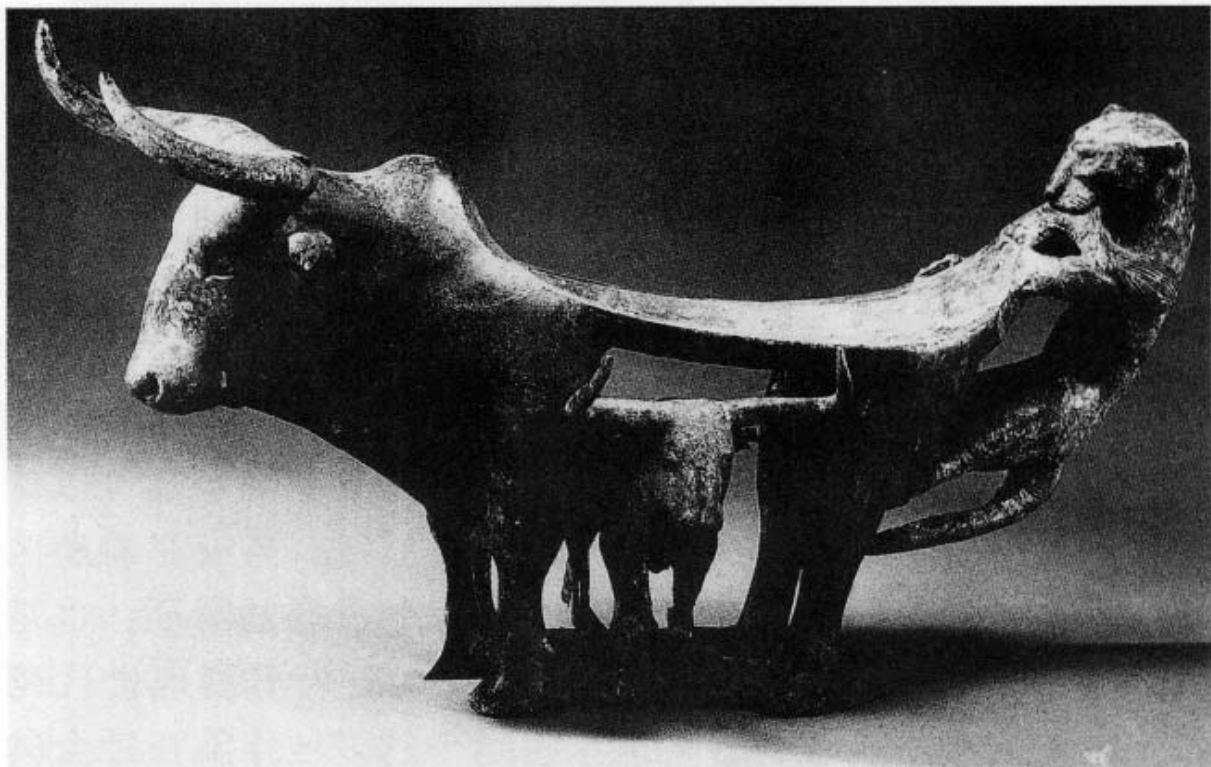


图1 《牛虎铜案》 出土于江川，为战国时期文物，是云南古滇文化的杰出作品，其冶炼技术、造型工艺水平，可与中原相媲美，是云南雕塑最早的代表作。

贝器、祭祀贮贝器，达到较高的铸造水平。晋宁石寨山出土的八人乐舞金铜饰物及三水鸟铜饰、虎噬牛铜枕等等，是云南最早的雕塑品。在二千多年前，那个时代的雕塑作品深深刻下了社会历史的烙印。但是，用历史的眼光来看，早在战国时期云南的雕塑艺术品已经达到很高的水平，其冶炼技术、加工工艺、构思和技法当属一流。^②云南早期的雕塑作品，主要分布于古滇国地域的滇池流域江川、晋宁、澄江一带，属于今之滇中地区。雕塑作品以铜、锡、铅合成的青铜为材料，以铸造为主。雕塑作品有虎、豹、鹿、熊、牛、

^② 参见李昆生：《云南艺术史》，云南教育出版社，2001年版。

马、羊、猪等 40 余种动物。造型有单独的动物圆塑，有动物组合的群雕，还有人和动物组合的各种动态雕塑。这些作品形象典型生动，具有很高的艺术和历史价值。这反映出云南古代先民们在“雕塑”这个概念未形成之前，就对雕塑工艺品有先见的追求和创造。当然，古代云南产生了辉煌灿烂的青铜文化乃至雕塑艺术，是因为云南具备了创造青铜雕塑艺术的物质条件，当时就有铜、锡、铅的生产。云南作为金属王国之地，使其在战国、西汉时期的雕塑作品就以青铜来铸造。而同时代的秦朝国都西安，兵马俑只能用土陶制作。因战国、西汉时的青铜产量不大，云南滇国的雕塑作品尺寸稍小。^③



图 2 《虎牛鹿贮贝器》
江川李家山出土的战国时
期的这批文物，说明云南
最早的雕塑作品具有多样
性、艺术性和实用性。

唐、宋时期，云南属于南诏、大理国统治。这个时期云南的雕塑作品不管从空间上还是造型艺术上，都达到了相当

^③ 参见张增祺：《滇国青铜艺术》，云南人民出版社，云南美术出版社，2000 年版。

高的水平。目前云南尚存的唐宋时期的雕塑作品，巍山出土的《南诏石雕佛像》，千寻塔出土的《金质阿嵯耶观音像》^④、《释迦如来铜像》、《虚空藏菩萨铜像》和石雕《阿弥陀如来像》是其代表作品。最有代表性的是石窟雕刻造像，即剑川石宝山、金华山石刻雕像，安宁法华寺石刻雕像，昆明大理国地藏寺古幢等等。^⑤

唐宋时期云南最有代表性的雕塑是剑川县沙溪石钟山石刻人像。石钟山属老君山脉，离剑川县城 25 公里，这里山峦起伏，群山翠微，怪石嶙峋。石钟山的雕刻分 3 个片区，



图 3 《异牟寻坐朝图》 唐南诏国时期的剑川石钟山石窟造像，是云南雕塑艺术形成的标志，具有重要的艺术价值和历史价值。上图为第一窟。

④ 参见李昆声：《云南艺术史》，云南教育出版社，2001 年版。

⑤ 参见云南省文物管理委员会编：《南诏大理文物》，文物出版社，1992 年版。

16窟群雕，其中最有代表性的是第一窟、第二窟、第六窟、第七窟。

第一窟：《异牟寻坐朝图》。窟高 1.66 米，宽 1.20 米，共雕造像 9 尊，中央一位坐龙椅之上，头戴金刚宝塔莲花冠者是南诏王异牟寻。其身着圆领左衽大袖宽袍，两手入袖。屋前雕一童子，头顶供盘。两侧侍从 5 人，或捧经盒，或执藤杖，或持净瓶，或执扇抚刀，神态各异。龕左右两壁雕清平官^⑥像，头戴短翅幞帽，身着朝服，相对而坐。窟左侧阴线刻天竺（今印度）僧人像。

第二窟：《阁逻凤议政图》。窟高 1.90 米，宽 1.52 米，造像 16 尊。此窟雕成华丽的殿堂式，檐前帐帷高悬。正中雕刻的是南诏王阁逻凤，他盘膝坐于龙椅上，头戴金刚宝塔高冠，身着圆领左衽袖袍，两手纳入袖中。其右侧一僧手执念珠，盘膝而坐。阁逻凤左右及其后的侍从、武士，各执瓶、旗、剑等。左右两壁雕身穿朝服的二清平官相对而坐。从全窟的布局及雕刻的人物看，为宫廷商议朝政的场面。

第六窟：《唐明王》。窟高 3 米，宽 11 米，是石钟山石窟中最大的一窟。正中雕如来佛，高内髻螺发，着法衣，右手臂及胸袒露，结跏趺坐，身后饰莲花纹与背光。阿难、迦叶侍立左右，二者均有圆形头光，身着交领内衣，外披袈裟，跣足站立于莲台之上。佛及二弟子左右，名列四大明王，均为三头六臂，呈愤怒状，手持剑、杵、法轮等。明王两侧雕多闻天王和广目天王像。

第七窟：《甘露观音》。窟高 2.7 米，宽 11 米，龕前雕

⑥ 清平官，南诏时设置的一种高级官职。



图4 《唐明王》 剑川石钟山石窟6号窟造像，高3米，宽11米，规模较大。



图5 《甘露观音》 剑川石钟山石窟7号窟，高2.7米，宽11米。当地老百姓称她为“剖腹观音”，她甘于把自己的心挖出来。

刻石像3尊，中为甘露观音，头戴化佛冠，身披帛，袒胸，佩璎珞，右手执柳枝，左手托钵，坐于莲上。菩萨左右各雕一供养人立像。这尊观音像雕刻得容貌端庄，看去容颜慈祥。

在安宁洛阳山，原有法华寺石窟，宋朝大理国时雕刻有16尊（后增为18尊）罗汉像，后被毁。

现存于昆明市博物馆的宋大理国时石幢，过去称为“地藏寺古幢”，通高6.6米，七级八面，共雕刻着300尊像，现称为“经幢”。经幢雕刻艺术十分精湛，造型优美，是研究大理国造型艺术的重要文物，具有较高的历史和艺术价值。它是云南第一个真正具备“雕塑”概念和意义的作品，是云南雕塑的代表作，其汇集雕刻和塑造为一体，标志着云南雕塑艺术的形成。

经幢基阶二层，下层刻宝华文，上层雕卷草。幢身第一级四隅各雕天王像一尊，均高1.4米，东为“东方持国天王”，左手持弓，右手持箭、斧，脚踏鬼奴。南方“增长天王”执斧钺，西方“广目天王”执剑，北方“多闻天王”左手执三戟叉，右手托塔。其东、南、西三天王均着靴，脚踏一鬼奴。唯北方“多闻天王”穿芒鞋，踏二鬼奴和菩萨像上。人像间镌梵文，下饰仰莲。第二级雕力士4尊，手托宝盖，力士间雕一莲座，上为殿堂，中刻佛，两旁分立胁侍。第三级，四面各雕一菩萨像，均天衣绕身。菩萨间雕大日如来变像及六胁侍，上雕两飞天。第四级四方刻菩萨坐像，饰火焰纹身光与头光。菩萨间均雕大日如来变像及六胁侍，其上雕飞天。第四级宝盖八面，每面饰宝珠6颗。第五级为一宝盒，四面各刻迦缕罗。第六级为屋形，四面各雕佛3尊，左右侧各雕佛1尊。第七级四隅各雕大日如来像及六胁侍，