

# 云南地州市县概况

● 东川市分册



64

云南人民出版社

22.564  
144  
:6

# 云南地州市县概况

## 东川市分册

中共云南省委政策研究室  
云南省志编纂委员会办公室

主编



✓ 50539

责任编辑：梁友璋

封面设计：林维东

## 云南地州市县概况

### 东川市分册

中共云南省委政策研究室  
云南省志编纂委员会办公室 主编

---

云南人民出版社出版 (昆明市书林街100号)  
云南新华印刷厂印装 云南省新华书店发行

---

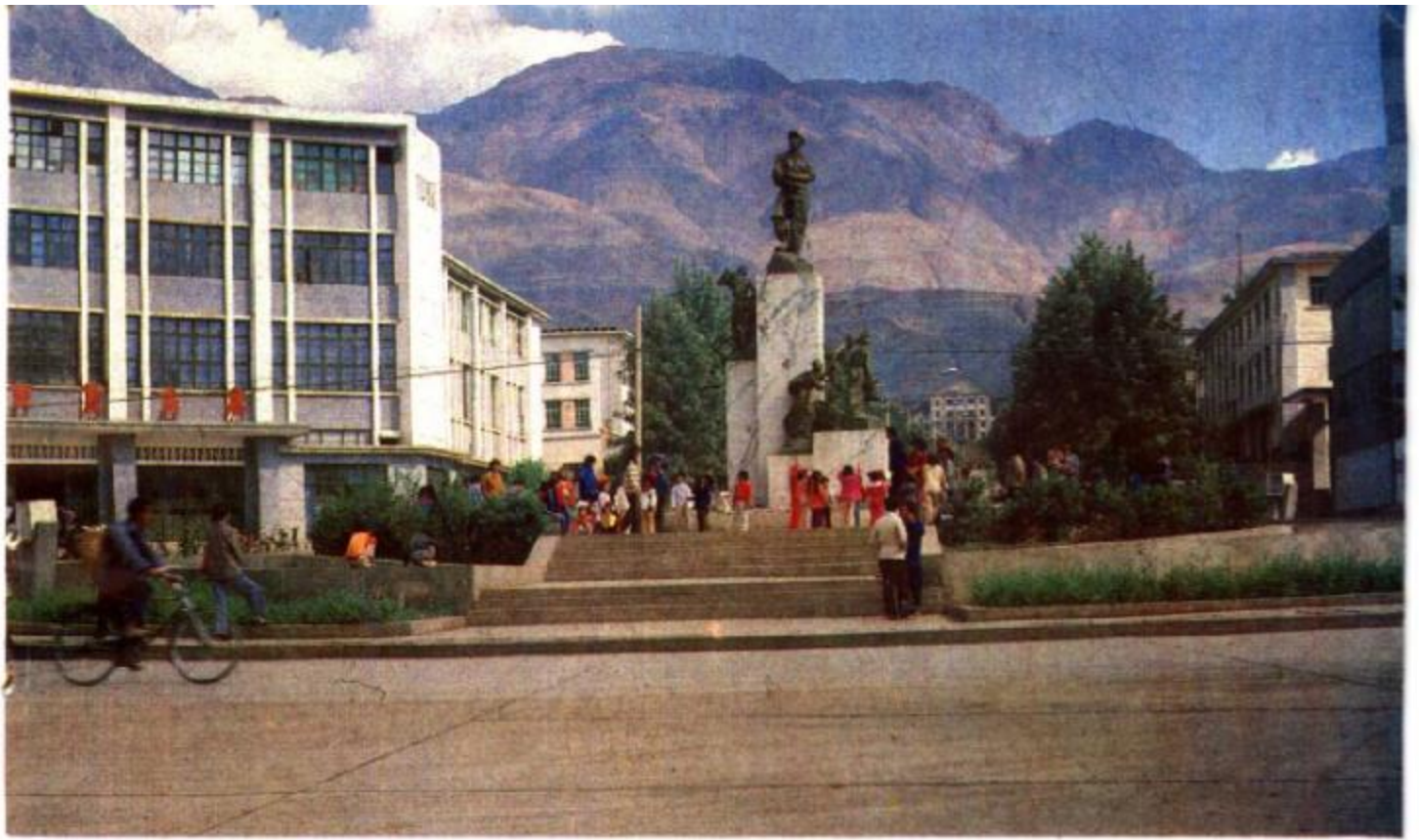
开本：850×1168 1/32 印张：1.625 字数：36,000

1987年3月第一版 1987年3月第一次印刷

印数：1—12,500

---

统一书号：11116·173 定价：0.74 元

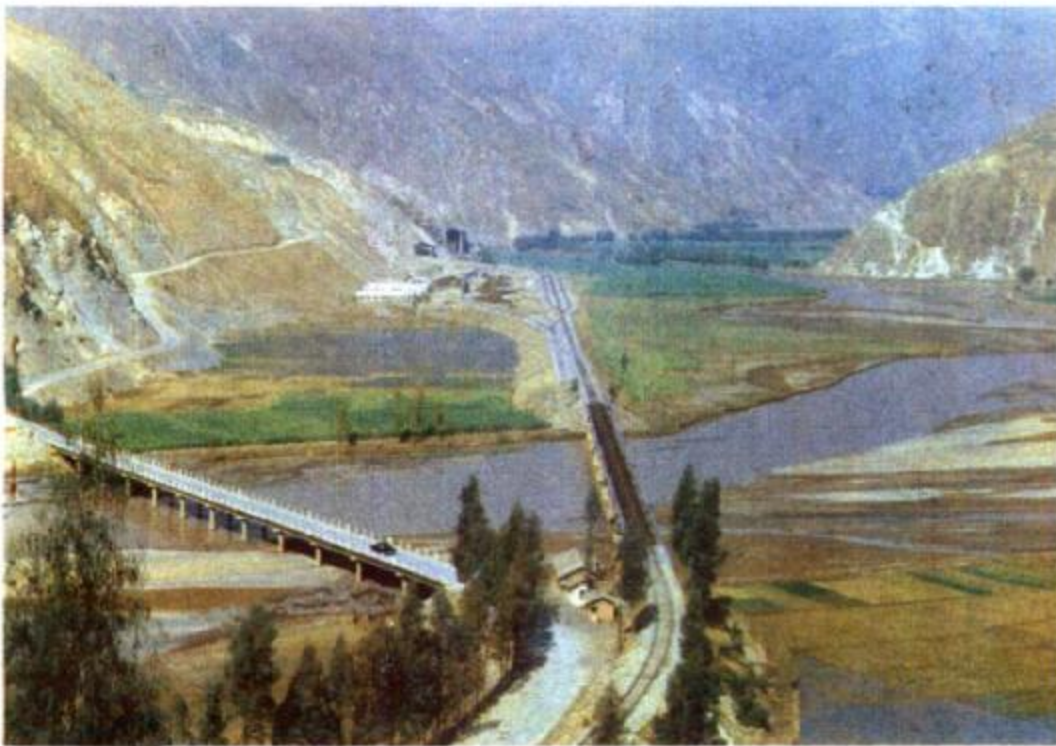


### ▲ 市中心花园

东川是驰名全国的铜城，铜矿开采已有一千八百多年历史。竖立在市中心花园内的大型群雕《开发矿业纪念碑》，表现了东川铜矿“火烧水泼”、“凿楔冲钻”和近代开采的三个发展阶段。

(王荣生摄)

才



### ▲ 小江公路桥和铁路桥

架设在小江上形如“人”字的公路桥和铁路桥，是联结市区和南、北矿山的交通枢纽。

(王荣生摄)



▲ 冬雪点缀的汤丹大坪地

汤丹是东川矿务局机关所在地，有四万多人口，十平方公里内各种建筑沿山建造，有“山城”之称。  
(尹致君摄)

◀ 矿务局中心试验所岩矿室

解放三十多年来，东川矿务局已形成一支可观的科技队伍，有专门的科研管理和试验机构。这是中心试验所岩矿室工作人员在工作。  
(尹致君摄)



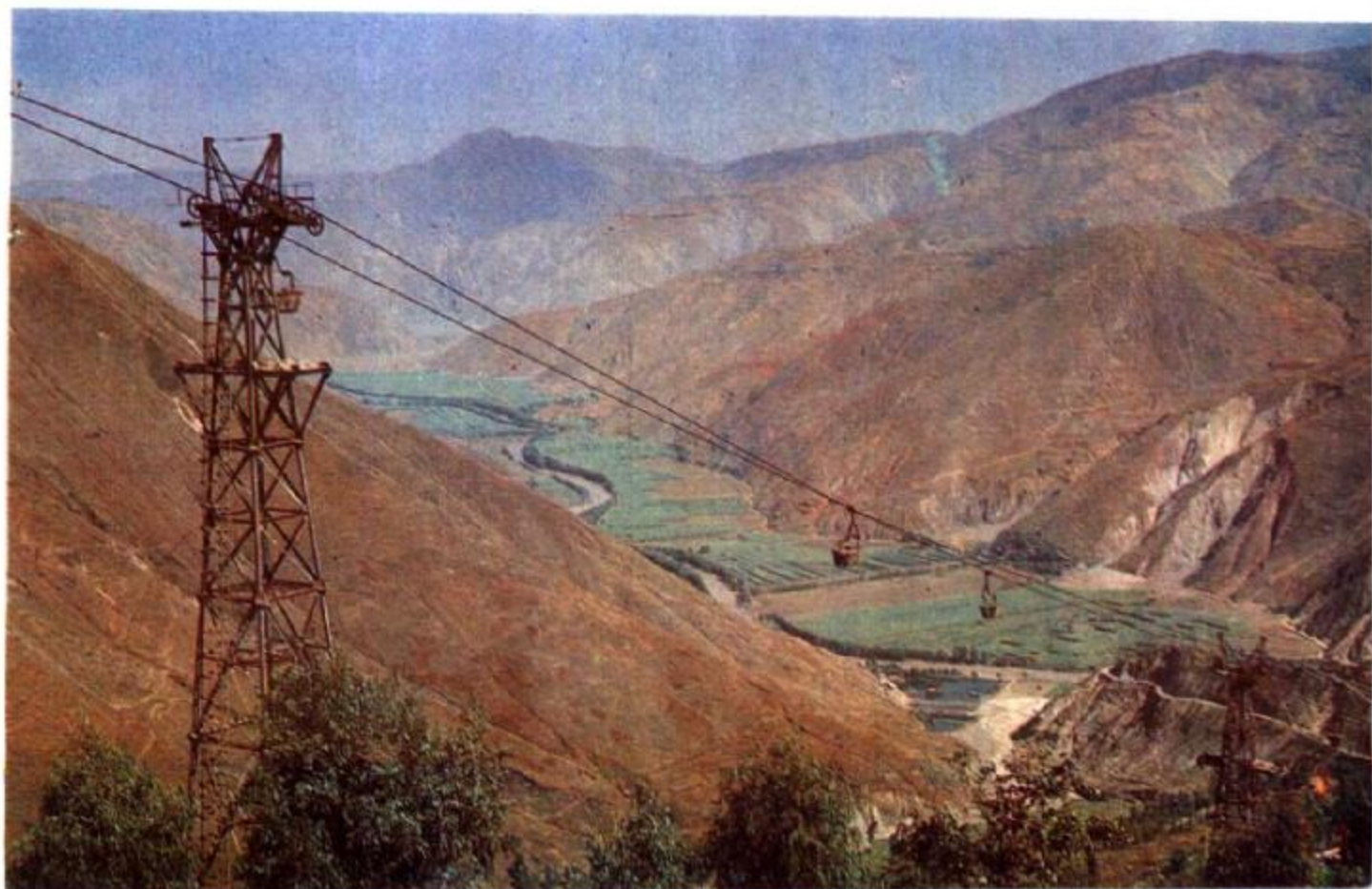
### 汤丹矿马柱硐露天采场

采用露天开采、索道运输方式生产的汤丹马柱硐采场，是东川铜矿的主要采场之一。

上图为露天采场。

(王荣生摄)

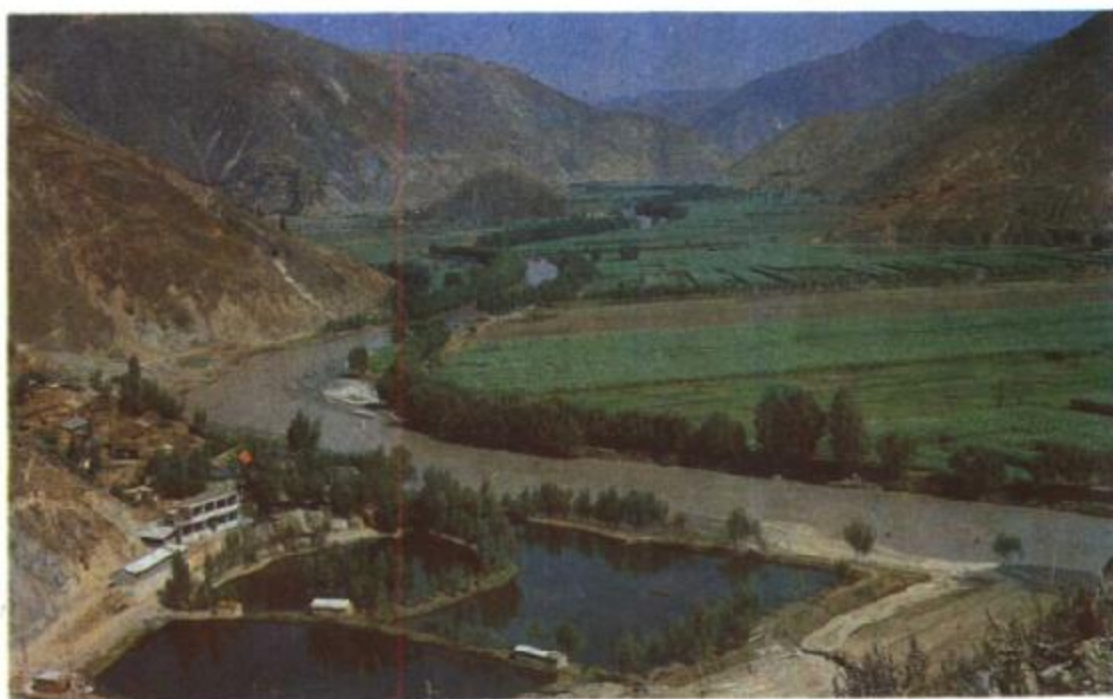
下图为长二公里多、日运力为一千七百吨的架空索道。(尹致君摄)





▲ 落雪矿二二二选矿厂

地处海拔三千二百米高寒山区的落雪矿二二二选矿厂，自动化程度较高，设计能力为日处理矿石六千五百吨。图为选厂全景。（黄牛摄）



▲ 小江农田

土地肥沃、气候温和的小江农田是东川市的一个农业基地。（王荣生摄）



▲ 二二二选厂浮选车间

图为二二二选厂浮选车间的一百一十六台浮选机。

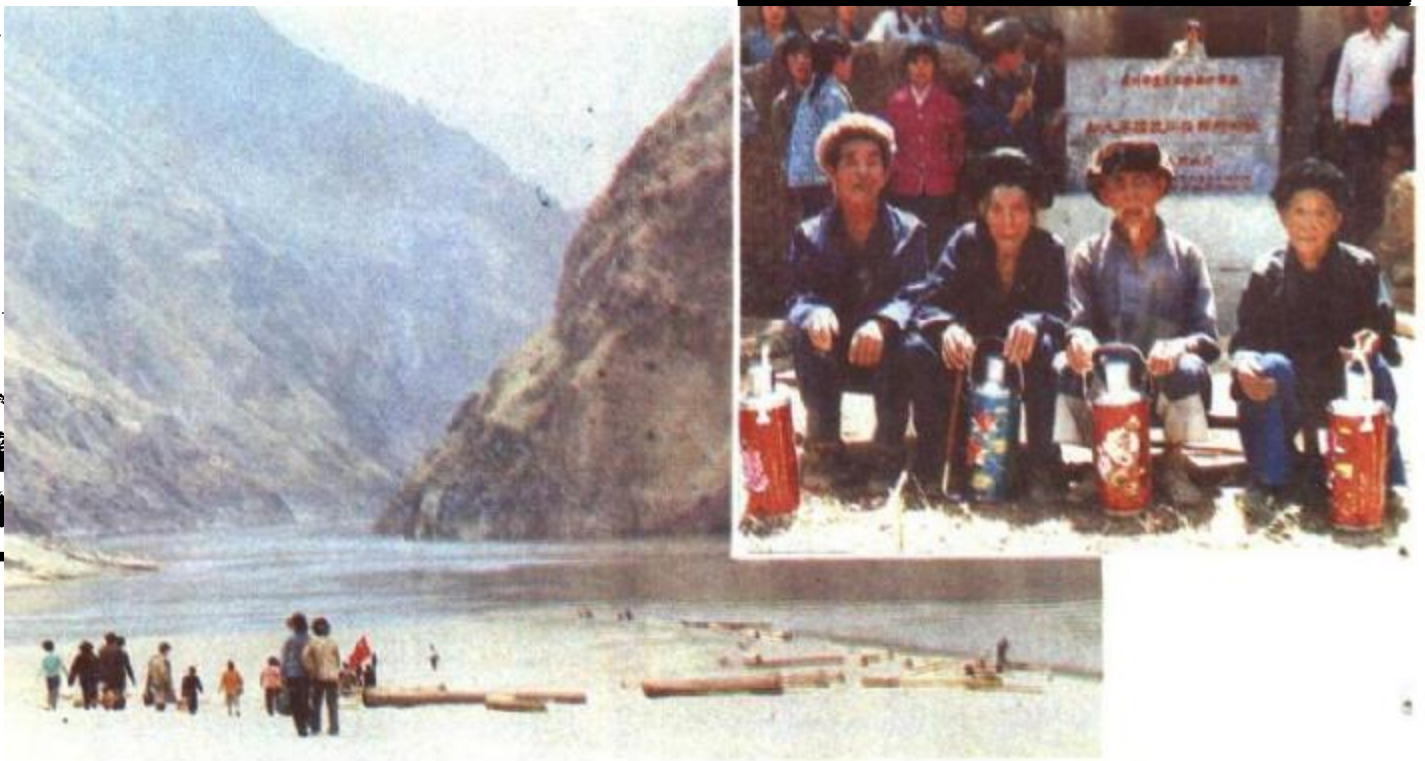
(尹致君摄)



▲ 东川糖厂

东川市地方工业通过调整，出现了好的发展趋势。轻工业年增长率达百分之十七点三，尤以制糖、酿造为主的食品工业发展较快。

(王荣生摄)



### 树桔红军渡

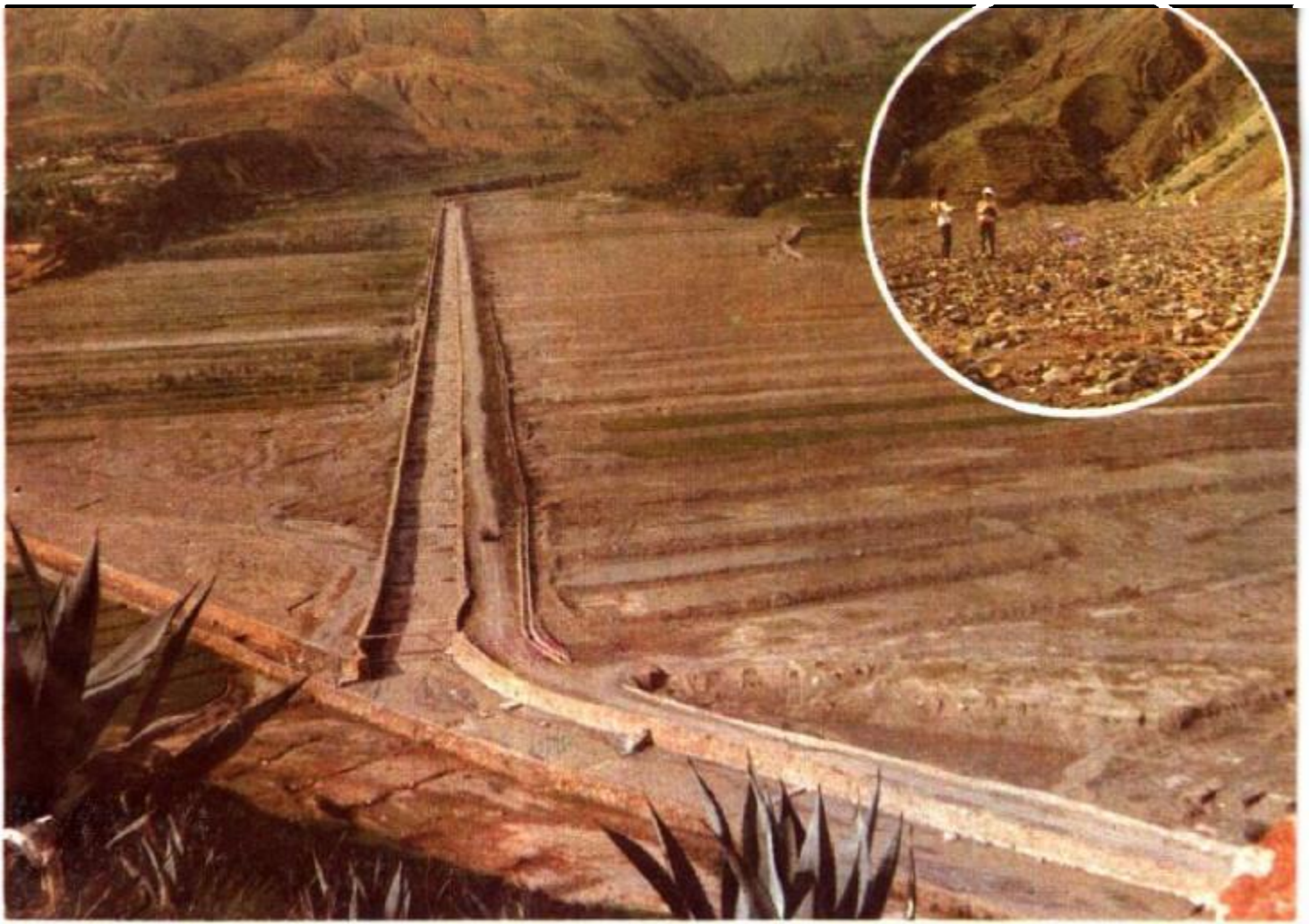
1935年5月5日至7日，中国工农红军第一方面军九军团，在军团长罗炳辉、政委何长工的率领下，从东川市拖布卡区树桔渡口巧渡金沙江，经四川西昌北上抗日。

上左图为金沙江边的树桔红军渡口。（尹致君摄）

上右图为当年为红军撑船渡江的老船工唐兆元、廖顺云、饶顺标（左一、左二左三）和曾为红军补过衣服的糯友珍（右一）四老人。（李天祐摄）

下图为在石羊沟泥石流砂石荒滩上修建的人民公园人工湖。（范希胜摄）



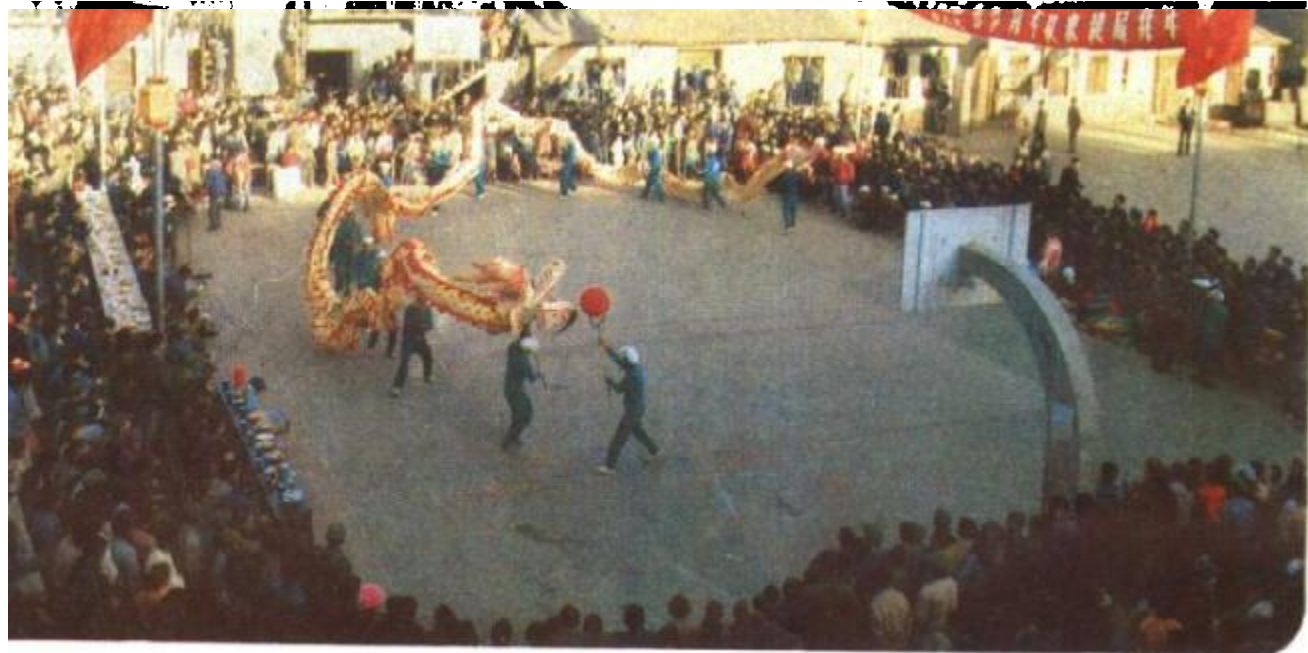


### 小江泥石流治理

东川境内长约六十公里的小江中下游河谷地带，是我国雨洪型泥石流典型地区之一，有较大的泥石流沟五十四条。1976年，东川市成立了防治泥石流的专门机构，中国科学院把治理小江泥石流列为重点研究项目。经过近十年的艰苦努力，取得了可喜的成绩。

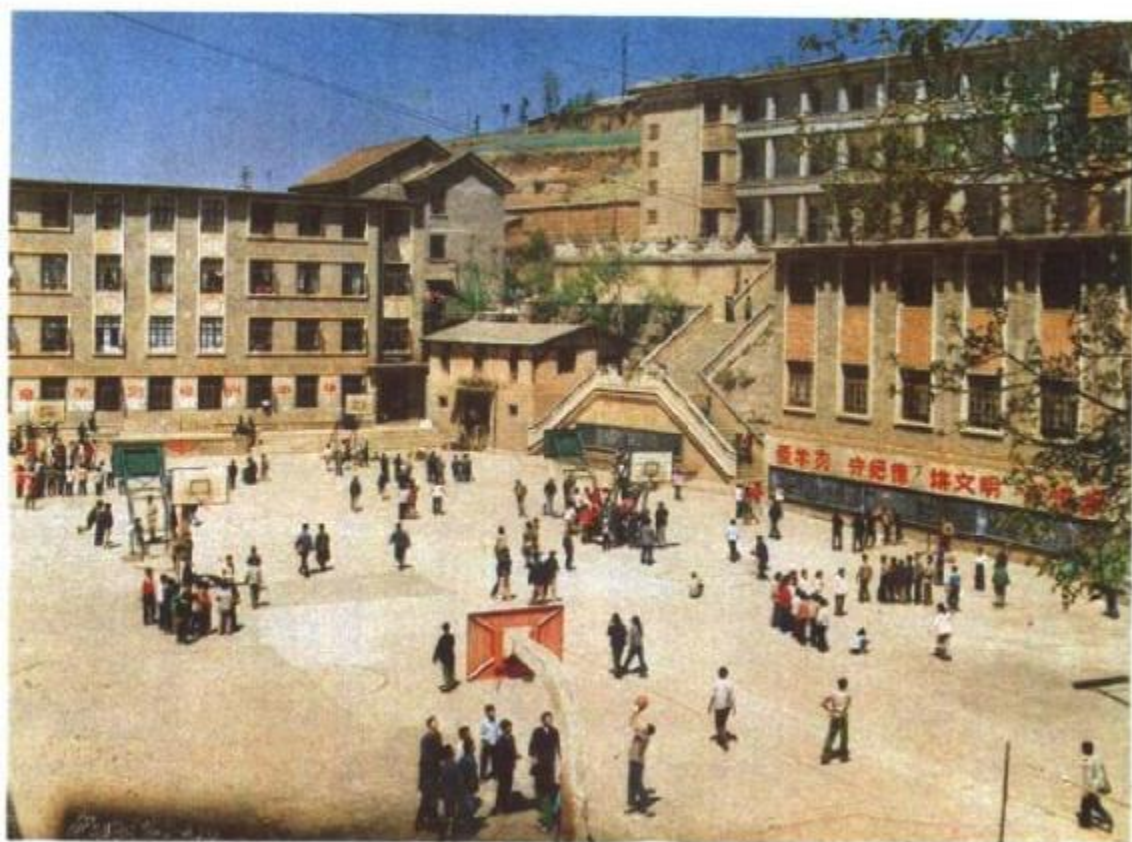
上图为长达五公里的大桥河排洪道及治理前的荒砂坝。（赵瑜 摄）





### ▲ 向矿工拜年

1986年春节期间，中共东川市委、市人民政府、市人大常委会的领导同志带领春节拜年队深入矿山慰问，向矿工拜年。（尹致君摄）



### ▲ 东川一中

东川市解放初仅有小学五所、学生一千四百人。经过三十五年的建设，至1984年，全市已有中小学校三百八十二所，在校学生共计五万余人。这是东川一中校园。（尹致君摄）

## 序

《云南地州市县概况》是继《云南省情》之后又一本介绍云南情况的资料书。这两本书从纵横两个不同的角度，介绍了云南的基本情况，帮助人们全面、系统地认识云南的省情。

当前，我们正在进行社会主义现代化建设的伟大事业。在党中央的正确领导下，我们能否把云南的事情办得好一点，关键在于我们是否能够把党的路线、方针和政策同云南的实际结合起来。要做到这一点，首要的条件就是要对云南的省情有一个全面、系统的了解，对云南的历史和现状有一个清晰的认识。

要正确地认识和研究云南，一方面要联系全国的情况，研究普遍性、共同性的问题；还有更重要的方面，是要研究云南的特殊性，包括研究各地州市县，各个民族的特殊情况和特殊问题。云南的自然条件千差万别，各个民族的发展状况参差不齐，在长期的历史发展过程中，形成了各个地区之间、民族之间极大的差异性和不平衡性。这就给我们的研究工作和实际工作带来了相当的难度，提出了更高的要求。但事物总是具有两重性的，在差异性和不平衡性中，正好存在着多种多样的发展优势，尤其是矿

产、林业、畜牧业资源和热带、亚热带资源极为丰富。各个地区、各个民族只要吃透中央的精神和自己的情况，从当地的实际出发，找到正确的发展道路，实事求是、因地制宜地扬长避短，发挥优势，全省的现代化建设就会出现一个新局面。那样，云南的面貌就会大为改变，实现本世纪末的奋斗目标就大有希望。编写、出版《云南地州市县概况》一书的意义就在这里。我为之作序也正是寄予这样的希望。

普朝柱

一九八六年二月二十八日

## 编 辑 说 明

一、《云南地州市县概况》全书共145篇，由地、州、市、县(区)各自撰稿，并提供照片，经地、州、市领导机关审查，而后由本书编辑组汇编。各篇字数，县(市)一般1.5万字，地区和自治州2万字，省辖市3万字左右。全书各政区图均由云南省测绘局绘制。

二、各县概况的体例是统一的。分为自然条件、经济、文化、党政、文物胜迹、著名人物、重要事件7部分。设定条目共31个，含位置面积、建置沿革、行政区划、人口民族、地形、山脉、水系、气候、土壤、自然资源、社会总产值·国民收入·工农业总产值、农业(含林业、畜牧业、副业、渔业)、水利、工业、交通运输、邮电、乡镇企业、商业、土特名产、财政金融、城镇建设、人民生活、教育、科技、文化艺术、广播电视、卫生(含计划生育)、体育、党的组织、人民政权、干部队伍，并附现任县委书记、县长、人大常委会主任、政协主席、纪委书记名单和历任县委书记、县长名单。另外，还有侨务、自然保护区(点)、民主党派等选择条目。

各篇首的文字，旨在概括和揭示本地的特点。

县级市概况体例，除改“城镇建设”为“城市建设”，将“农业”与“工业”易位外，其余相同。

三、省辖市概况体例，根据城市的特点安排篇目结构，以反映城市的建设和社会经济面貌。

地、州概况体例，参照县概况体例，一般不写城镇建设、土

特名产、文物胜迹，对著名人物和重要事件，只着重记述外籍人物和涉及数县的同一历史事件。

四、本书着重记述经济和文化的现状，对建国初的情况，只作简略的回顾。工农业总产值及主要产品产量，则择取1952年、1980年、1984年等年代的数字，以方便对比。

五、云南世居民族族种之多，为全国之首。对民族区域自治地方的冠称民族，以及人口虽然不多，但只在云南聚居的民族的语言文学、宗教和婚姻、丧葬、传统节日等生活习俗，书中均作了简略的介绍。

六、人物以介绍本籍的为主，对外籍的只择记载誉人士，在世人物均未收录。

七、重要事件，以县城解放时间为界，在这之后的事件，一般不记入。

八、本书资料，一般截止于1984年末。文内统计数字未记明时间的，亦以此为准。少数延及1985年情况的，俱已注明。产值择年对比，均按1980年不变价格计算。

书中的统计数字虽是由地、县两级统计部门提供，但由于尚未查明的技术原因，一些地州市内各县的数字加总与地州市的合计数稍有出入；由于统计口径不同，某些数据也有不尽一致的地方。使用时请加注意。

九、书中各地、州、市、县面积，均按省测绘局1985年测绘数据填列。

十、全书依地、州、市的建制分册出版，计有昆明市，东川市，昭通地区，曲靖地区，玉溪地区，思茅地区，临沧地区，保山地区，丽江地区，大理白族自治州，楚雄彝族自治州，文山壮族苗族自治州，红河哈尼族彝族自治州，西双版纳傣族自治州，

德宏傣族景颇族自治州，怒江傈僳族自治州，迪庆藏族自治州，  
共17个分册。

由于水平有限，书中还存在不少缺点和疏漏之处，敬请读者  
批评指正。

**中共云南省委政策研究室**  
**云南省志编纂委员会办公室**

1986年1月

# 目 录

## 东川市

自然条件.....	(4)
经 济.....	(8)
城市建设.....	(17)
文 化.....	(18)
党 政.....	(23)
文物胜迹.....	(25)
著名人物.....	(26)
重要事件.....	(27)

## 附：东川铜矿

一、地理概貌.....	(30)
二、古老的矿区.....	(32)
三、矿区的新生.....	(34)
四、大规模勘探.....	(35)
五、艰苦的基本建设.....	(36)
六、生产发展.....	(39)