

● 云南地州市县概况

大理白族自治州分册



云南人民出版社

22.564

144

:5

云南地州市县概况

大理白族自治州分册

中共云南省委政策研究室 主编
云南省志编纂委员会办公室



✓ 50583

责任编辑：李惠铨 杨 遵

封面设计：林维东

云南地州市县概况
大理白族自治州分册

中共云南省委政策研究室 主 编
云南省志编纂委员会办公室

云南人民出版社出版 (昆明市书林街100号)
云南新华印刷厂印装 云南省新华书店发行

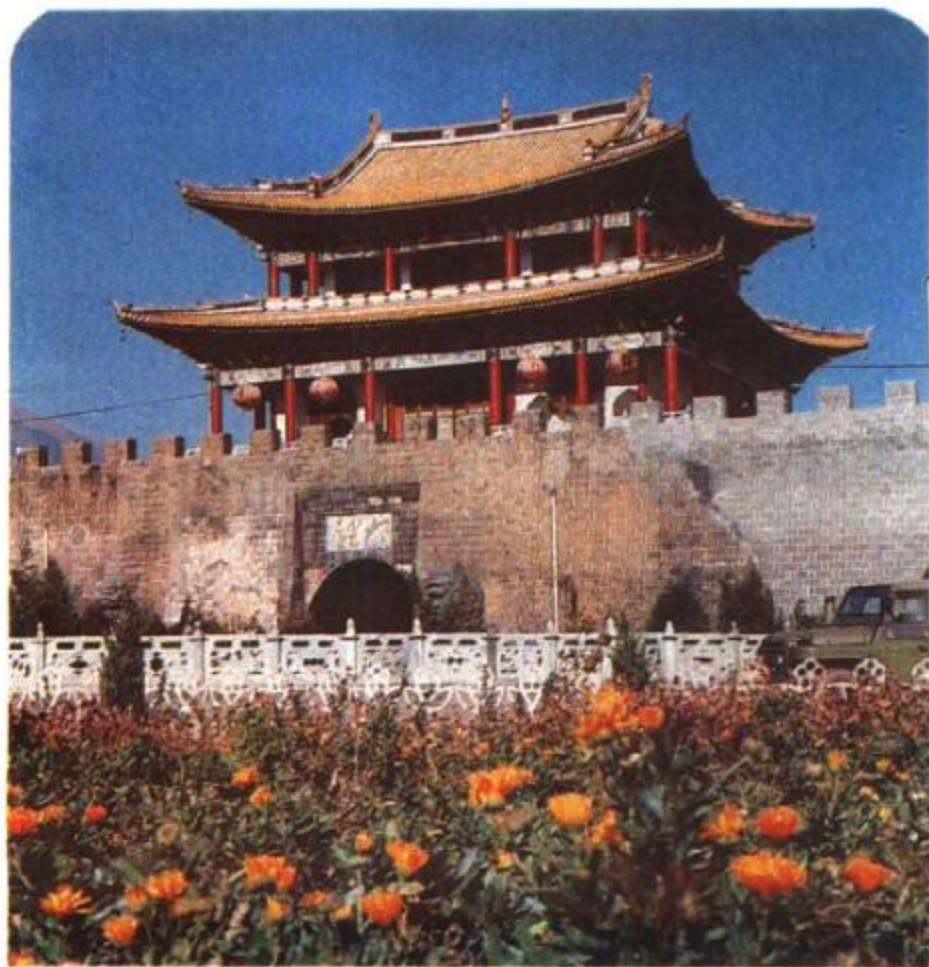
开本：850×1168 1/32 印张：8.75 字数：193,000
1987年3月第一版 1987年3月第一次印刷
印数：1—10,500

统一书号：11116·167 定价：2.40 元



▲ 下关

州府所在地，位于苍山之麓、洱海之滨。西洱河自东向西横穿市区。南诏时建有龙尾关。

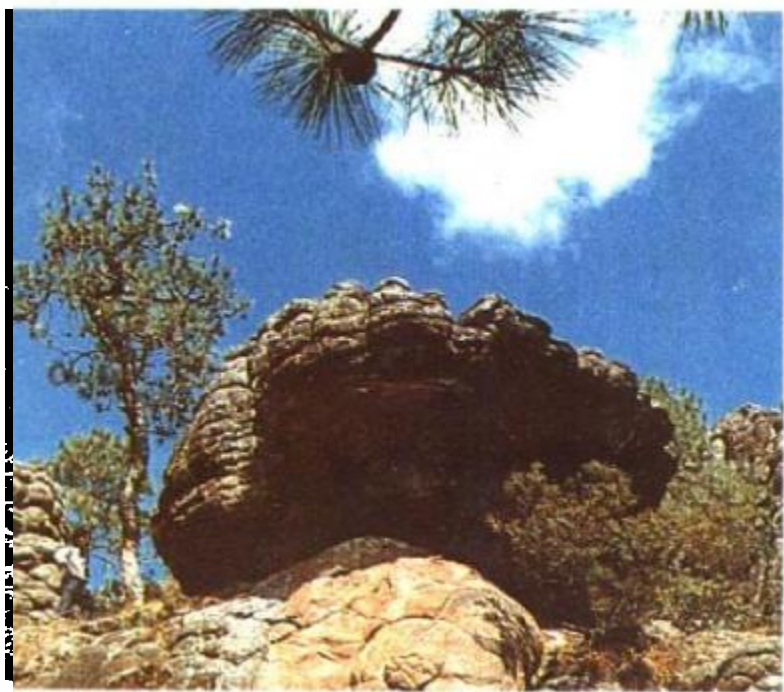


◀ 大理南门城楼

大理古城曾为南诏、大理国都达五百余年。近年重修南、北城楼，基本保持古城风貌。国务院于1982年公布为历史文化名城。

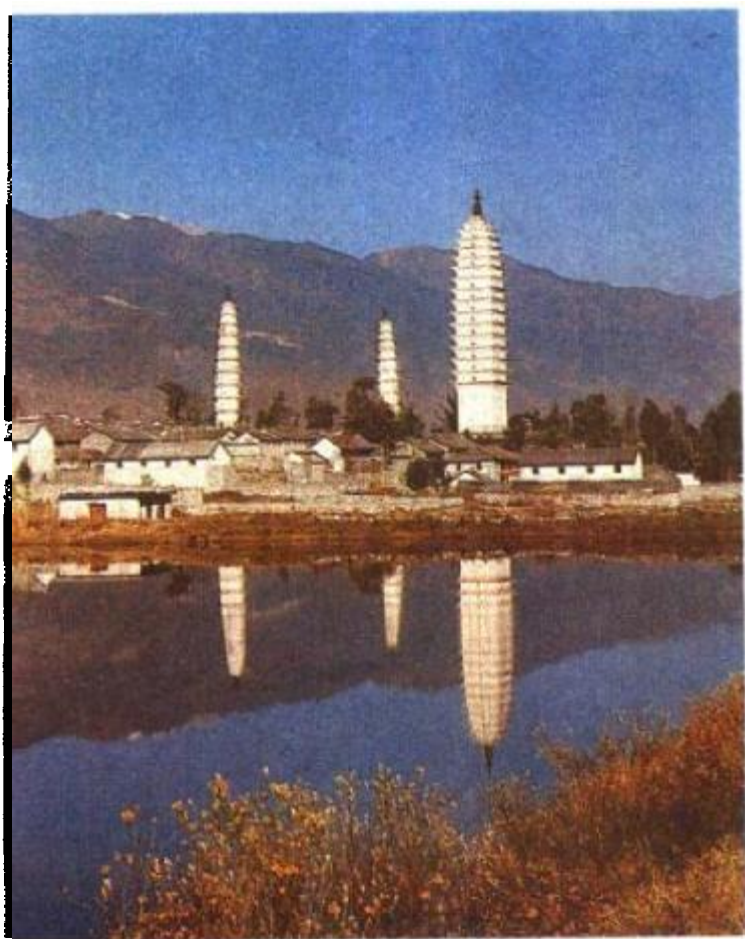
庆祝大理白族自治州成立三十周年

一九八六年十一月二十二日，大理白族自治州各族干部群众在大理市隆重集会，热烈庆祝自治州成立三十周年。这是庆祝大会后举行的游行队伍。



▲ 石钟山

在剑川县境内，因有石如钟，故名。现属大理风景名胜，自然风光秀丽。这里有唐宋时期的珍贵石雕像群，艺术精湛。



◀ 大理三塔

原名崇圣寺三塔，建于唐末宋初。主塔高 69.13 米，南北两塔各高 12.19 米。一千多年来，几经沧桑，仍巍峨雄壮。



底
南诏王的鹿苑。现新建的楼台亭榭具有浓厚的
白族风格。登上望海楼，苍山洱海风光尽收眼

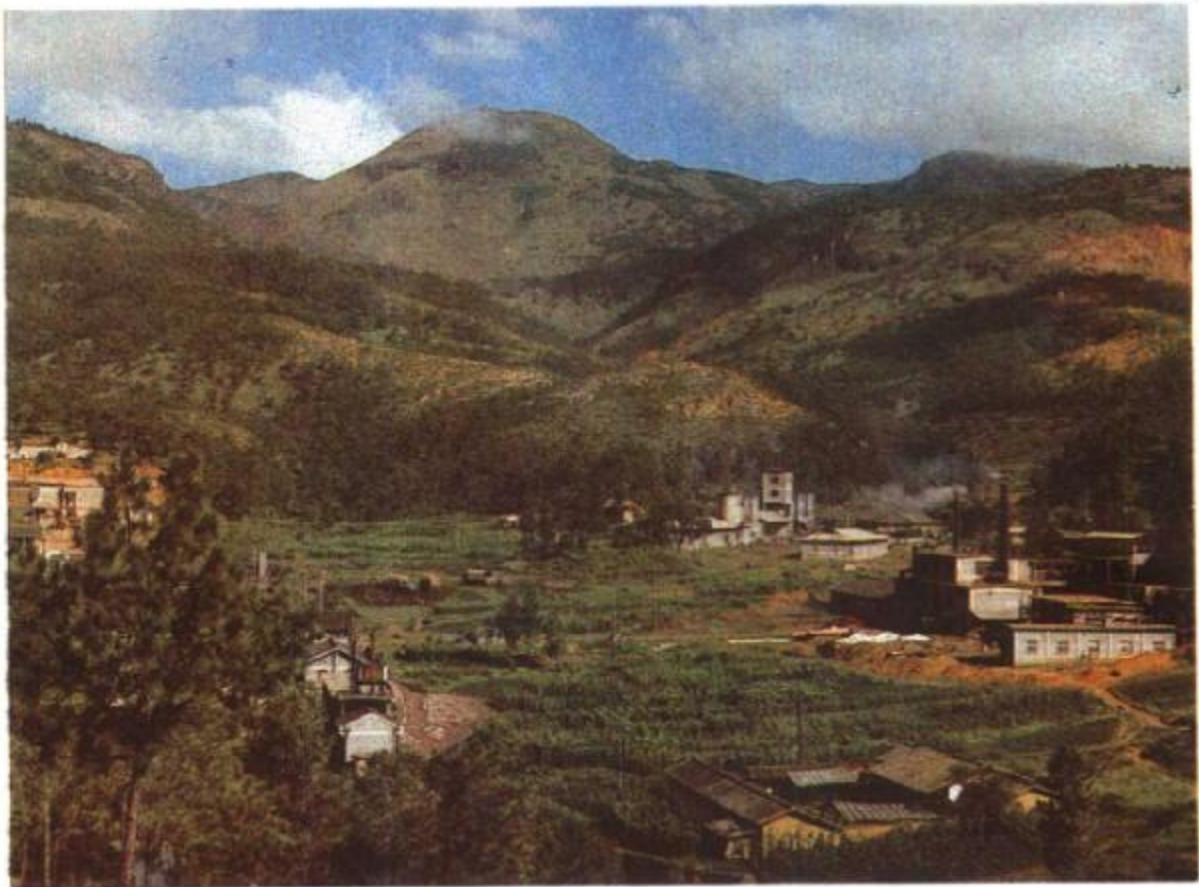
▶ 洱海公园





▲ 滇西纺织厂细纱车间

滇纺是大理州最大的纺织印染企业，年产棉布二千多万里，产品供应滇西各族人民。



▲ 鹤庆锰矿

这里锰矿储量丰富，品位高，所产锰粉现主要作为电池原料。随着锰矿的开采，还建了几个小型企业，成为鹤庆县的小型工业区。

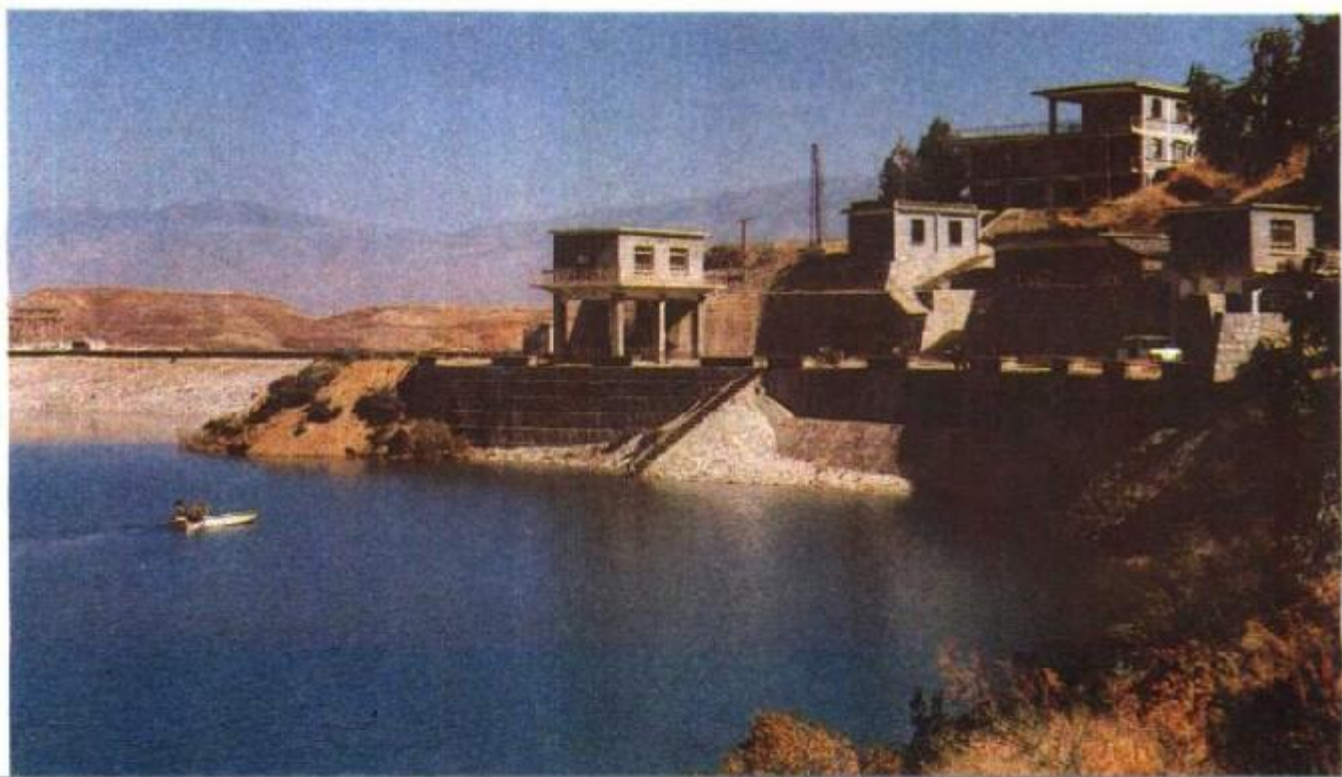


▲ 天生营

位于洱海北端，伸入洱海的半岛上，怪石嶙峋，榕树亭亭如盖；别具风格的白族民居，相互辉映，晨曦中的天生营犹如一幅美好的油画。

▼ 大银甸水库

位于宾川县城西约三公里，库容量近四千万立方米，受益面积约五万多亩，对改变宾川的干旱起到很大作用。



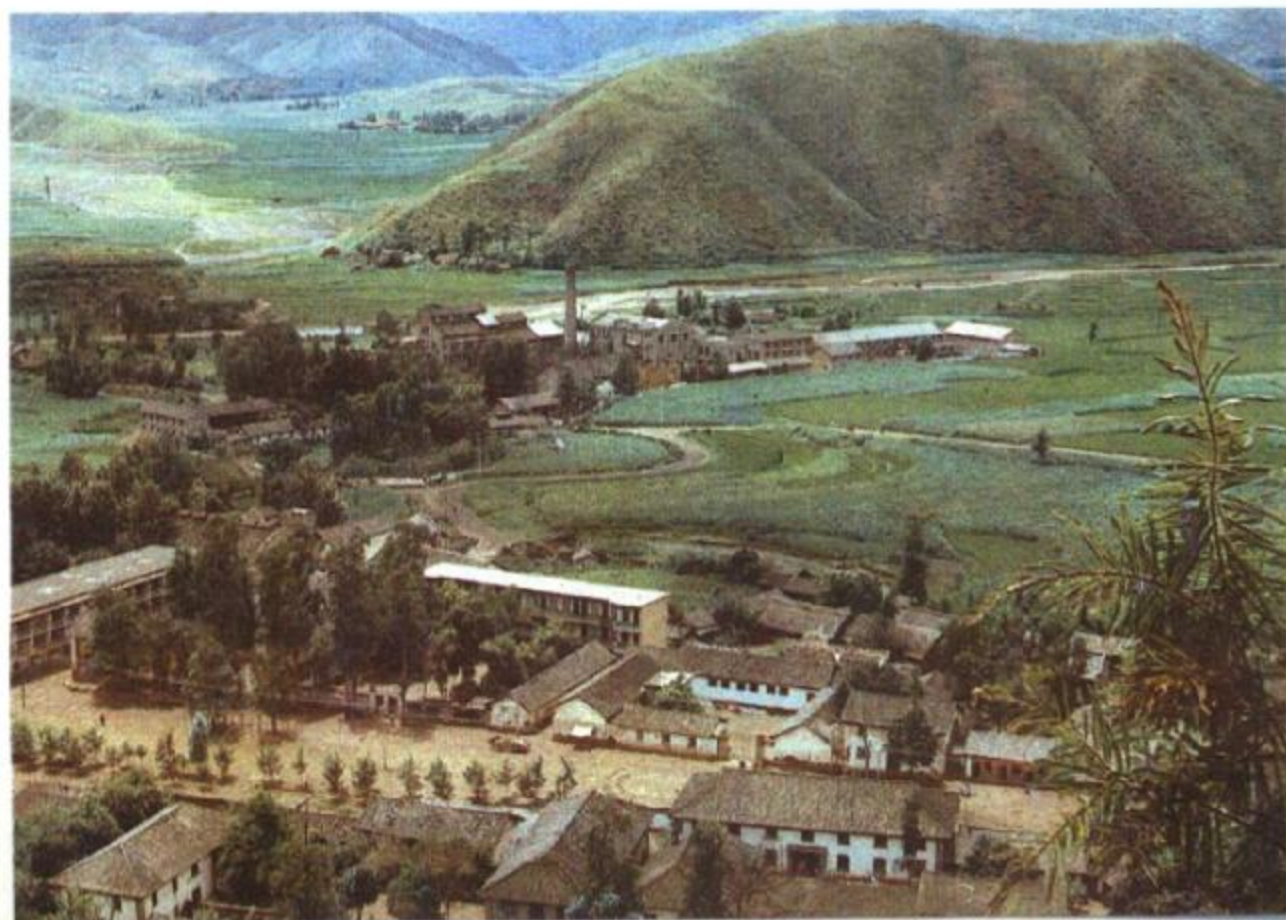


◀ 漾濞核桃

漾濞核桃品质最佳，壳薄、仁白、味香、出油率高，年产量居全国县级的第二位。是传统的出口产品。

▼ 黄坪糖厂

鹤庆县黄坪区及姜寅、茆美等区，是大理州的主要产糖区。全县年产食糖五千多吨。

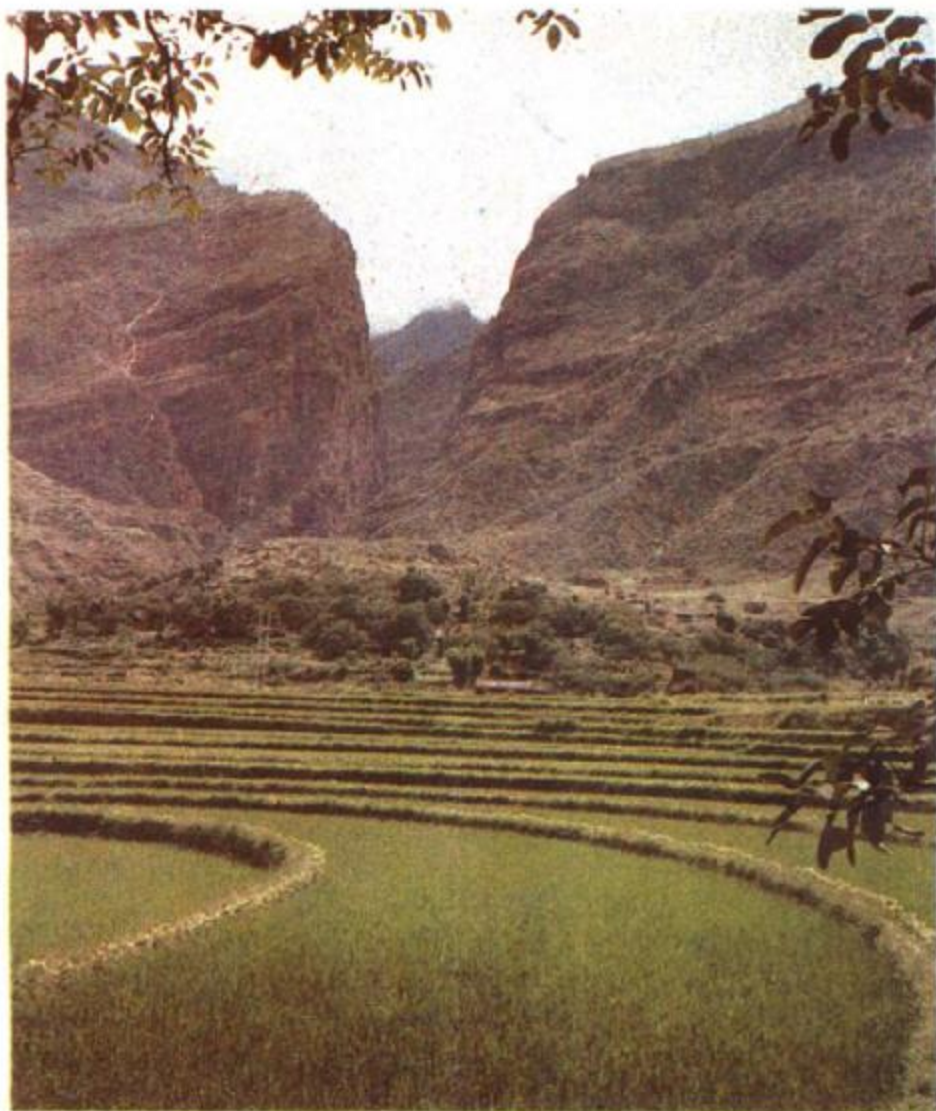




▲ **邓川乳牛** 是用本地良种邓川牛与荷兰种公牛杂交后形成的新品系，具有乳汁好、产量高的特点。全县已饲养乳牛二万多头，年产鲜奶一万多吨。

▼ **永平绵羊** 该县培育的良种绵羊，耐粗饲，适应性强，体型高大，毛质也较好。



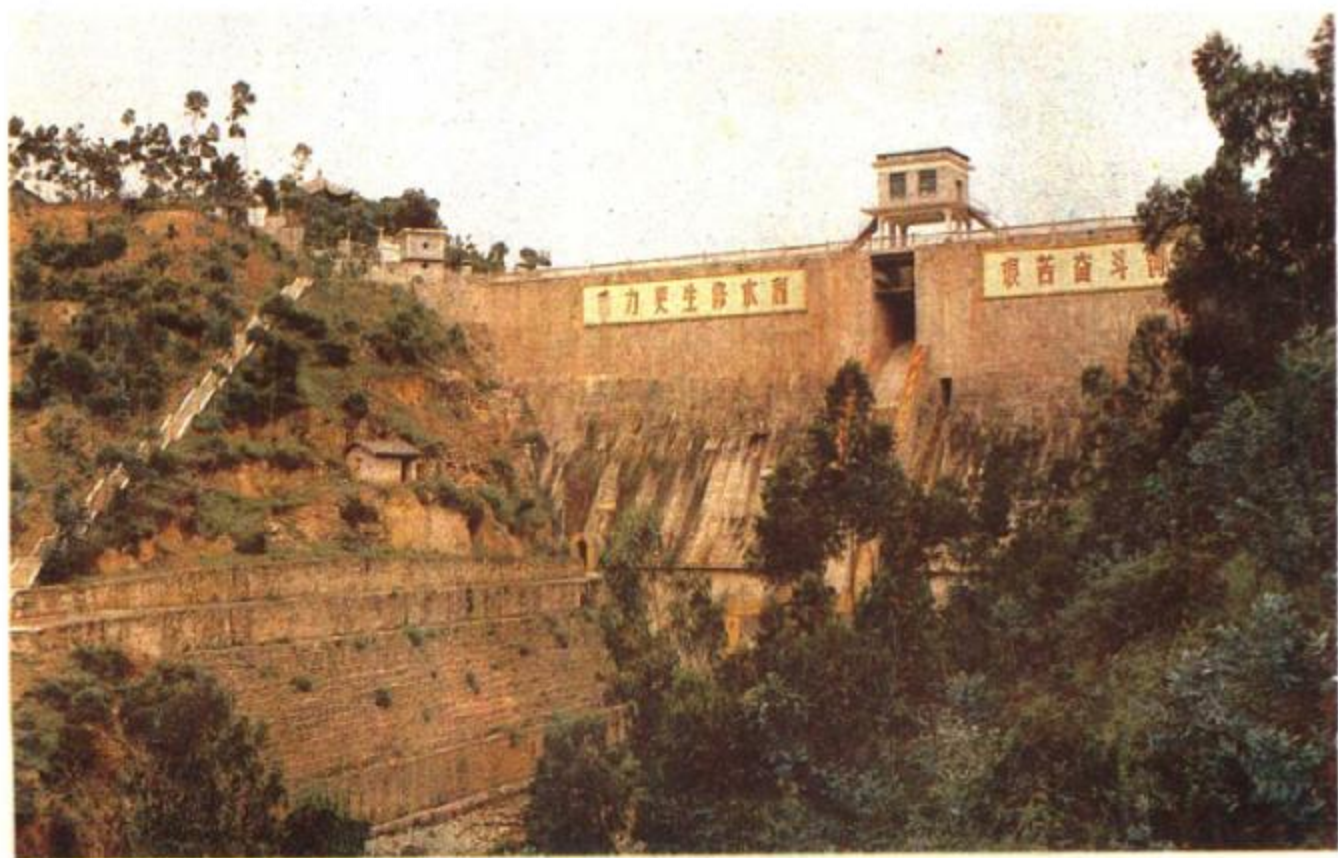


◀ 苍山梯田

大理州是多山地区，就山势造梯田，发展农业生产，已有三千多年历史。

▼ 邵家水库

祥云县重点水库，1981年建成，库容量达一千多万立方米，受益面积一万多亩。





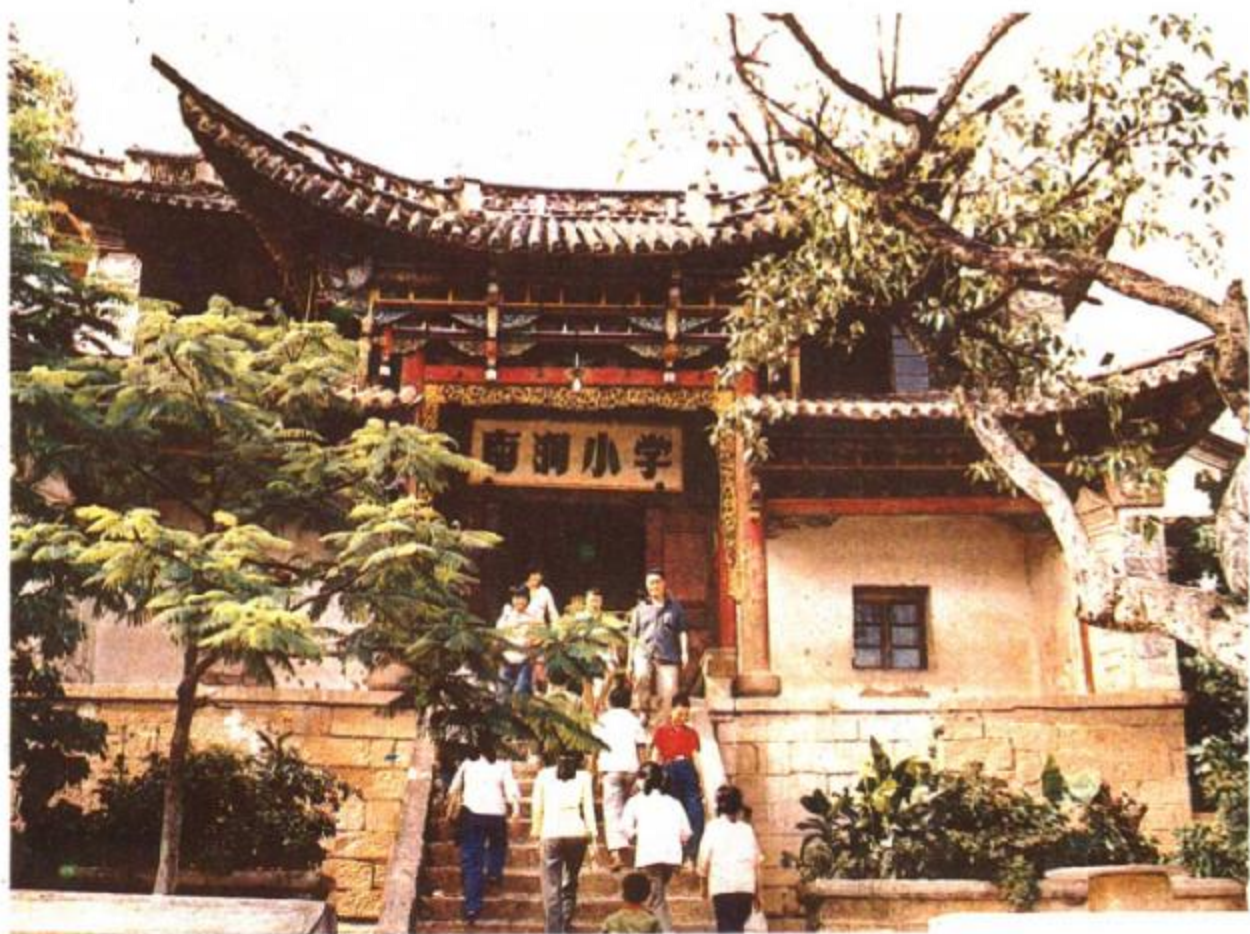
▲ 白族姑娘巧雕梅

把鲜梅子雕成花样，去核后，用红糖浸渍腌制而成的雕梅，味又酸又香甜，是白族姑娘出嫁时必备的礼品。现雕梅已成为洱源县农村的一项骨干副业。

▼ 祥云烤烟地

祥云县烤烟产量高、质量好，1984年产量达三千多万斤，上中等烟占70%以上，被国务院评为全国烤烟生产先进县。





▲ 南涧小学 在南涧县城，是培育彝族少年的重点学校。

▼ 弥渡花灯 弥渡县素称“花灯之乡”，传统歌舞《十大姐》曾参加1957年维也纳世界青年联欢节演出，受到好评。





▲ 芘碧花

是一种罕见的水生植物，八月开花，花似白莲，叶如荷钱，根生水底，茎长七、八尺，气味芳香。产于洱源县芘碧湖中。

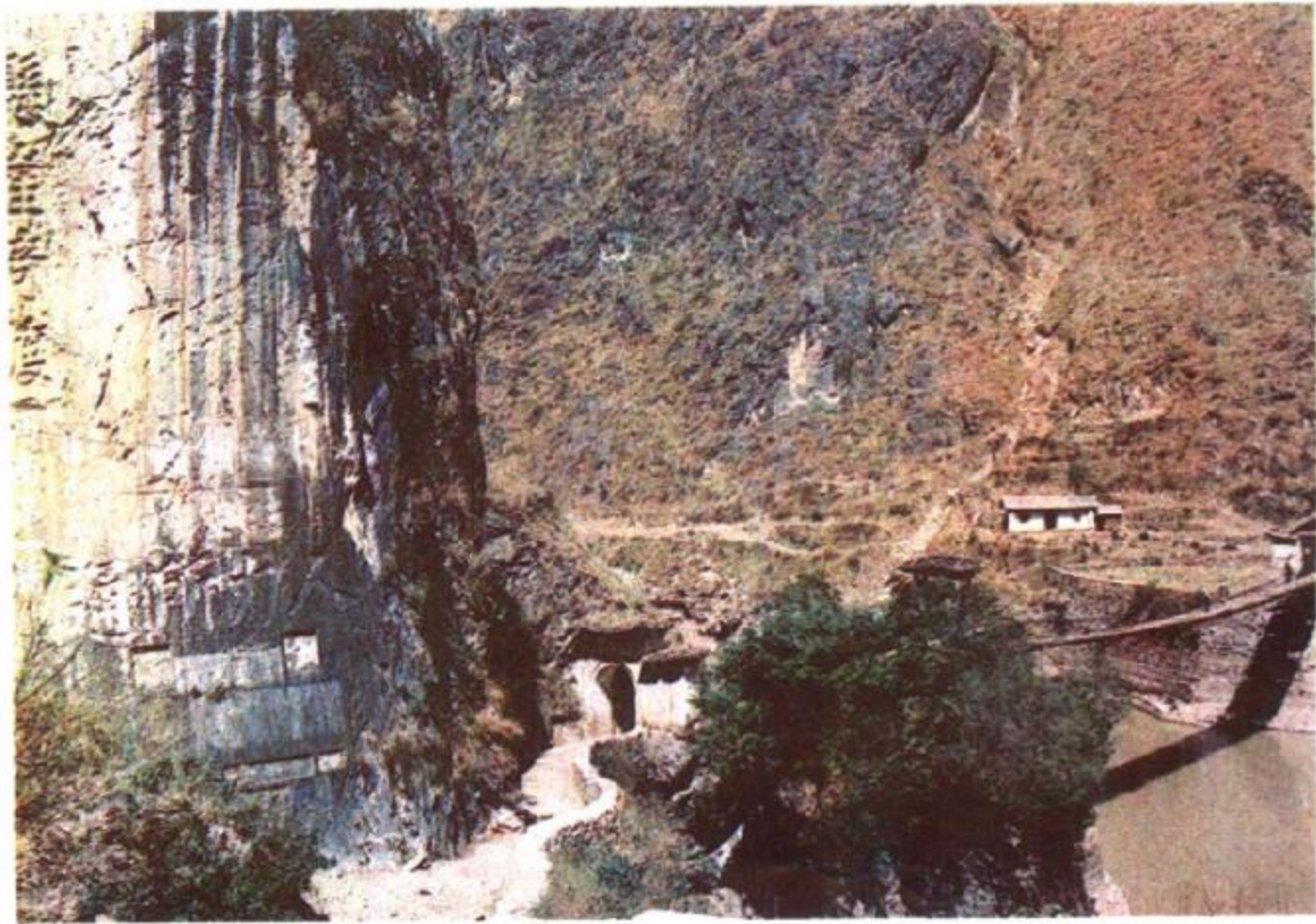
▶ 刺绣

白族妇女，特别是未婚女子，喜欢手工刺绣各种花卉图案作为围腰、飘带和鞋的装饰品。



▲ 彝族打歌

打歌是彝族人民生活的一项重要活动，形式丰富多彩，每逢节日或嫁娶喜庆，都要举行盛大的打歌活动。歌舞中保存了丰富的史学和文学遗产。



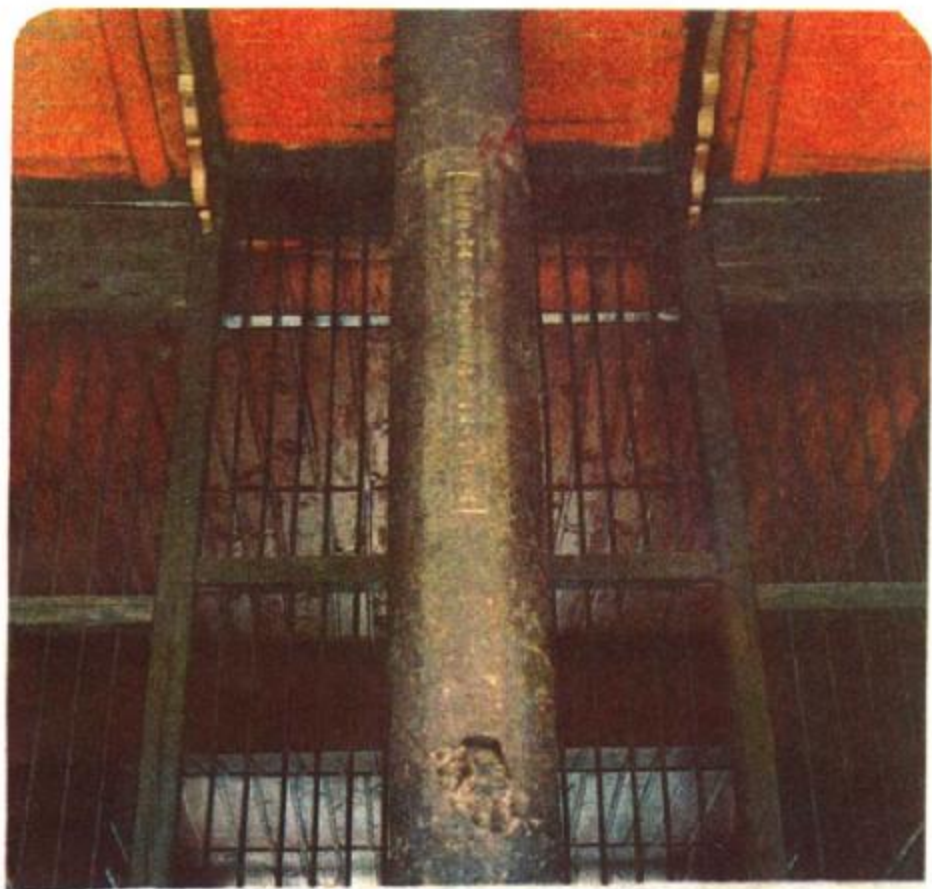
▲ 霁虹桥

建于永平县西部澜沧江上,是“蜀一身毒道”必经之地,古称“兰津渡”。现在霁虹桥建于明成化年间,比四川泸定桥早二百余年,被誉为“西南第一桥”。



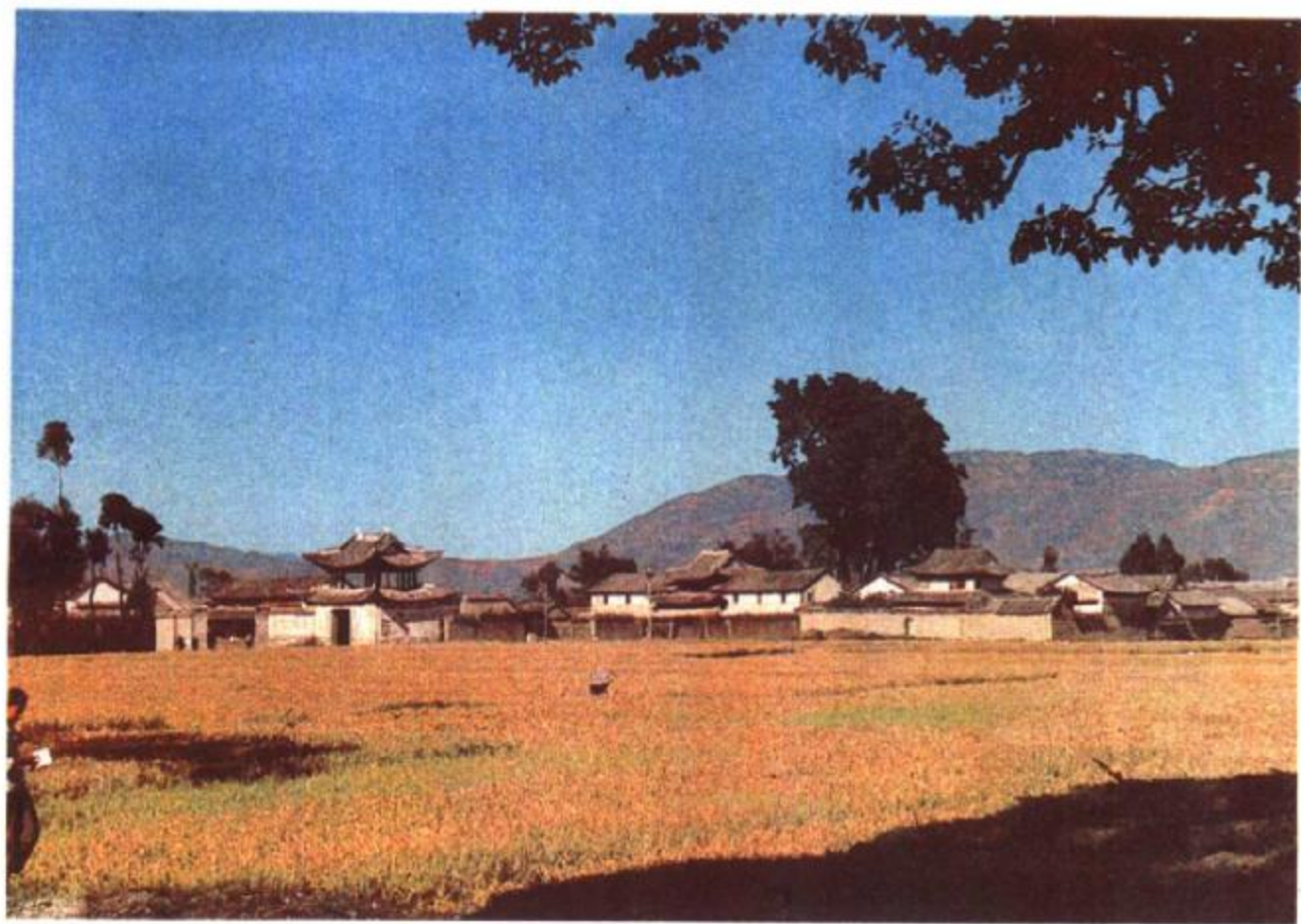
◀ 高山杜鹃

云龙县高山峡谷地带的高山杜鹃,花大如碗,有红、白、黄等色,绚丽多彩。



◀ 南诏铁柱

又名天尊柱，置于弥渡县城西蔡庄乡铁柱庙内。柱高3.3米，圆周1.05米，建于唐代南诏建极十三年（公元872年）。天尊为佛教神，祭铁柱是大理古代民族的一种宗教活动。南诏铁柱是研究南诏宗教祭祀及冶炼技术的重要文物。



▲ 白族村庄

大理市喜洲的房屋，具有典型白族建筑风格，充满田园景色。



▲ 鸡足山

位于宾川县城西，是西南地区的佛教名山。建于海拔3,240米天柱峰上的楞严塔，巍峨挺拔。塔的第二层的四周设有平台栅栏，可东观日出，西眺苍洱，南看祥云，北望玉龙。

▼ 云龙铁索桥

座落于漾濞县城南郊，横跨漾濞江。始建于唐代，重建于明朝，后经多次修葺。现在仍通行人畜。

