

39-13

غۇلجا شەھەر



資料室

تارىخ ماتېرىياللىرى

جوڭگو خەلق سىياسىي مەسئەلەت كېڭەشى غ. ش.
كومىتېتى تارىخ ماتېرىياللىرى كومىتېتى

غۇلجا شەھەر تارىخ ماتېرىياللىرى

3

جۇڭگو خەلق سىياسىي مەسلىھەت كېڭىشى
غەش كۆمىتېتى تارىخ ماتېرىياللىرى ھەيئىتى

مۇقاۋىنى لوقمان ئىشلىمىگەن

伊宁市文史资料第三辑

(维 文)

伊宁市政协文史资料委员会编

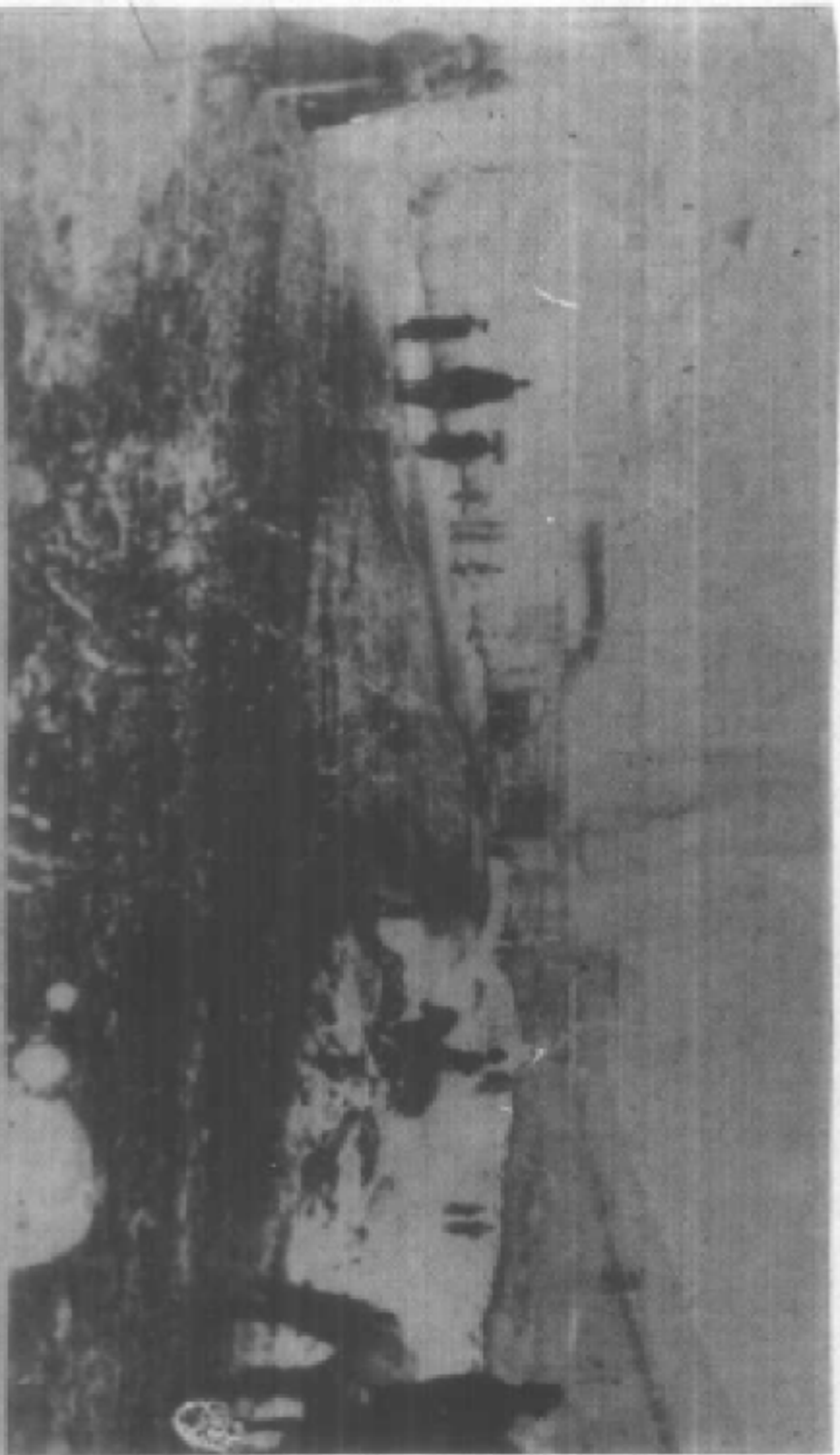
准印证：(新出)字第1834号

伊犁日报社印刷厂印制

一九九五年八月

(内部发行)

1812 - يېلى قوتورە سىمگە ئىلىنغان غۇلجا قەلئە سىنىڭ شەرقى تەرىپى كورنۇشى
(روسىنىڭ ئۇلۇغ تەرىپى بولغان قىزىل بايراق مېھمان خانە قاتارلىق ئورۇن)





1912 - يېلى ھوتۇرە سىمگە ئىلىنغان غولماقە لىئە سىنىڭ ئىچى تە روپ شىمال
دارۋازىنىڭ كورنۇشى - (رەسىمنىڭ سول تەرىپى بۈگۈنكى چوقچا - ئىلىگىراپ
ئىدارىسى ئورنى)



وہ تاجا لیبیہ، مہ کتہ پاپا، گو قو تقو چی، دہ نا تاملار کو مہ پپا، گہ ذالری وہ
گو قو تقو چیلر نیٹ 1936 - 1937 - گو قو تقو یلمد ابرلیکنا، چو نیکنہ ف، سو روت

مۇندەرىجە

- شىنجاڭ ئىلى مەھكىمىسىنىڭ يۇرت تەزكىرىسى (1)
- ئىلى مەھكىمىسى نىڭيۇەن ناھىيىسىنىڭ يۇرت تەزكىرىسى (32)
- ئىلى مەھكىمىسى سۇيدۇڭ ناھىيىسىنىڭ يۇرت تەزكىرىسى (42)
- ئىلى مەھكىمىسىنىڭ تەزكىرىسى ھەققىدە ئىزاھات (68)
- ئىلىدىكى 9 قەلئەنىڭ گۈللەنگەن ۋە خارابىلاشقانلىقى ھەققىدە
(106) ئىلى رۇبىڭ
- ئىلى ۋىلايىتىدە ئېلىپ بېرىلغان يەر ئىجارىسىنى كېمەيتىش ۋە يەر ئىسلا-
ھات ھەرىكىتى ھەققىدە ئەسلىمە لىيۇ فىڭچى (120)
- ئىلى قازاق ئاپتونوم ئوبلاستى ئاز سانلىق مىللەت كادىرلار قوشۇنىنىڭ
ئۆسۈپ يېتىلىشى لى زىيجى (142)
- ئىلى باغۋەنچىلىكى تارىخىغا بىر نەزەر تۇرسۇن ئەلى (155)
- ئىلى قىزلار گىمنازىيىسىدە ئېچىلغان «ئاياللار تېز پۈتتۈرۈش دارىلىسى-
نىيى» توغرىسىدا ئەيساجان مۇسا (164)
- «ئىئالىيە مەكتەپ» ۋە تەرمەققىيپەرۋەر زاتلار
ھەققىدە ئەدبەم ئابدۇمىجىت (171)
- ئېسىلمەس ئىرادىلىك ئۇلۇغ مەقسەت ئىگىسى — لىن زىشۈينىڭ ۋەتەن-
پەرۋەرلىك ئىدىيىسى ۋە ئىلىدىكى ئەمەلىيىتى لى روبىڭ (183)
- ۋەتەنپەرۋەر مەشھۇر زات — خۇيزۇ ۋاڭ قادىر ۋە ئۇنىڭ بېغى توغرىسىدا
..... ۋاڭ خۇڭ، ۋاڭ يۈسەي (199)
- داڭلىق ئاشپەز ئۇستا — خۇيزۇ ماداسى ما لىزى (202)

شىنجاڭ ئىلى مەھكىمىسىنىڭ

يۇرت تەزكىرىسى

(تەھرىردىن: «ئىلى مەھكىمىسىنىڭ يۇرت تەزكىرىسى» نى چىڭ سۇلالىسىنىڭ ئاخىرى، گۇاڭشۈينىڭ 34 - يىلى 5 - ئايدا (1908 - يىلى 5 - ئايدا) ئىلىنىڭ دوتىيى شۇگوچىڭ ئۆزى يېزىپ قالدۇرغان.

«نىڭيۈەن ناھىيىسى تەزكىرىسى» نى چىڭ سۇلالىسىنىڭ ئاخىرى گۇاڭشۈينىڭ 34 - يىلى 4 - ئايدا (1908 - يىلى 4 - ئايدا) ناھىيىنىڭ ئامبىلى لى فاڭشۇ ئۆزى يېزىپ قالدۇرغان.

«سۈيدۈڭ ناھىيىسى تەزكىرىسى» نى چىڭ سۇلالىسىنىڭ ئاخىرى گۇاڭشۈينىڭ 34 - يىلى 3 - ئايدا (1908 - يىلى 3 - ئايدا) ناھىيىنىڭ ئامبىلى شاۋ رەنكوي ئۆزى يېزىپ قالدۇرغان.

بۇ «ئۈچ تەزكىرە» بىز ئۇچراتقان ھازىرقى تەزكىرىلەر ئىچىدە ئەڭ بۇرۇن يېزىلغان ئىلى تەزكىرىسىنىڭ قول يازمىسى.

بۇ «ئۈچ تەزكىرە» نىڭ ئاپتورلىرى ئۆز زامانىسىدا خان ئوردىسى تەرىپىدىن تەيىنلەنگەن ئەمەلدارلاردىن بولۇپ، ھۆكۈمرانلار نۇقتىئىنەزەرى بىلەن تەزكىرە يېزىشنى يېتەكچى ئىدىيە قىلغانلىقتىن كىتابتا ئۇچرايدىغان سەپسەتىلەر ئاز ئەمەس. بولۇپمۇ دېھقانلار ھەرىكىتى قاتتىق ھاقارەتلەنگەن، بىراق تەزكىرىنىڭ يېزىق تىلى ئىخچام بايانلىرى تەپسىلى بىر تىلگەن بولۇپ، ئىلى تارىخى، جۇغراپىيىسى، مىللەتلىرى، نوپۇس سانى قاتارلىق جەھەتلەردىن بىزنى قىممەتلىك ماتېرىيالغا ئىگە قىلىدۇ.

بىز بۇ تەزكىرىنى ۋە ئىزاھات ماتېرىيالنى تەكشۈرۈپ بېكىتكەندىن كېيىن، تەرجىمە قىلدۇرۇپ چىقتۇق. ئەسلى تېكىستى خەنزۇ كونا

ئەدەبىي تىلدا يېزىلغان بولغاچقا، ئادەم ئىسمى، يەر ناملىرى خەنزۇ ۋە مىللى تىلدىكى ئاتىلىشىدا پەرىقلىنىدۇ. شۇ سەۋەبىدىن خاتالىقلاردىن خالى دېيىش قىيىن. كىتابخانلارنىڭ ئوقۇش جەريانىدا تۈزۈتۈپ كېتىشلىرىنى (سورايمىز).

ئىلى مەھكىمىسىنىڭ يۇرت تەزكىرىسى

ئۆتكەن سۇلالىلەرنىڭ ئۆزگىرىش تەردىقىياتى

ئىلى — خەن سۇلالىسىنىڭ باشلىرىدىلا غەربى يۇرتتا مەشھۇر ئۇيسۇن دۆلىتى ھېسابلىنىپ، چىڭگو (قىزىل قورغان) قەلئەسىنىمۇ باشقۇرۇپ كەلگەن. خەن سۇلالىسى ۋەدى زامانىدا، جالڭ چەن يىلانى بويىچە غەربى يۇرت بىلەن ئالاقە ئورنىتىپ، ئۇيسۇن بىلەن قۇدىلاشقان. ئۇيسۇن خانى خەن سۇلالىسىغا ئەۋەلىك بىلدۈرگەندىن كېيىن ھۇنلارغا بىرلىكتە ھۇجۇم قىلغان. خەن سۇلالىسى — پادىشاھ شۈەندى گەنلو يىللىرىنىڭ باشلىرىدا ئۇيسۇن چوڭ — كىچىك ئىككى كۈنۈبى دۆلىتى بولۇپ ئايرىلغان. (كۈنۈبى — ئۇيسۇننىڭ دۆلەت نامى) چى گو، چوڭ كۈنۈبى باشقۇرۇشىدا بولغان. خەن سۇلالىسى بۇ يەردە يەر ئېچىش، ئامانلىق ساقلاش، سىلاۋ-چىلىققا چاڭ خۇينى ئەلچى قىلىپ تۇرغۇزغان. خەن چىڭدى — يۈەن يەن 2 — يىلى سانغون دېۋەن خۇيزۇڭ تىركەك چېرىكچى ئەمەلى بىلەن كۆپ دۆلەت لەشكەرلىرىنى ئىشقا سېلىپ، كىچىك كۈنۈبى ئېسيانىنى باستۇرۇشقا يۈرۈش قىلىپ دىيەنلوغا قوشۇن تۇرغۇزغان، دىيەنلو خەۋپ-لىك ئۆتەك ئىدى، كېيىن 30 سەرخىل قونداقلىق ئوقياچىلارنى تاللاپ ئېلىپ، ئۇدۇللا كىچىك كۈنۈبى دۆلىتىگە ھۇجۇم باشلىغان. كېيىنكى خەننىڭ 5 — يىلى ئۇيسۇندا تەسەللى بېرىش - سىلاۋ ئىشلىرىنى يۈرگۈزگەن. سوك سۇلالىسى يۈەنجاننىڭ 16 — يىلى ئۇيسۇن خانى سوۋغا —

سالام ئېلىپ تىمالي ۋىيغا بارغان، ۋىي پادىشاھى ئۇيسۇنغا ئەلچى قىلىپ دوڭ ۋەننى ئەۋەتكەن. سوڭ، تاڭ سولالىلىرىغا كەلگەندە، غەربى يۇرت تۇركلىرى كۈچىيىپ، ئۇيسۇننى ئۆزىگە قوشۇپ دۆلەت قۇرغان. تاڭ سۇلالىسى تۇركلەرنى تىنچىتقاندىن كېيىن بۇ يەرگە قايتا قورۇقچى مەھكىمىسى تەسىس قىلغان. يۈەن سۇلالىسىنىڭ باشلىرىدا موڭغۇللار غەربى يۇرتنى ئىستىلا قىلغاندىن كېيىن ئالمالىققا ئەمىر لەشكەر مەھكىمىسى تەسىس قىلغان. مىڭ سۇلالىسى جىجىڭ غەربى يۇرتنى تاشلاپ جايۇگۈەنگە بېرىپ گومروگ تەسىس قىلىپ ئۆزىنى قوغدىغان. بۇ جايدا موڭغۇل ئويراتلىرى تۇرغان. ئويراتلار تۆت قەبىلىگە بۆلۈنگەن بولۇپ، جوراس قەبىلىسى باشقا قەبىلىلەرنىڭ ئالدىدا تۇراتتى، بۇ جۇڭ-خارلار ئىدى. چىڭ سۇلالىسى چەنلوڭنىڭ 22 - يىلى خانلىق لەشكەرلىرى جازا يۈرۈشى قىلىپ 24 - يىلى جۇڭغارلارنى تىنچىتقاندىن كېيىن ئىلى دەرياسىنىڭ شىمالىغا توققۇز قەلئە بىنا قىلغان. بۇ قەلئەلەرگە ئەمەلدارلار مەھكىمىلىرى قۇرۇپ، ئۈرۈش ئوتلىرى ئۆچۈرۈلۈپ، چىگرا ئاھالىسى چەت ئەل بىلەن يۈز يىلدىن ئوشۇق بىر - بىرىگە چىقىلماي ئارام تۇرمۇش كەچۈرۈپ كەلگەن. توڭجىنىڭ 5 - يىلى خۇيزۇلارنىڭ ئىسيانى بولدى. يۈتۈن شىنجاڭ مۇنقەرزلىمكە يۈزلىنىپ، ئىلىدىكى توققۇز قەلئە ئارقىمۇ - ئارقا قولىدىن كەتتى. ئىسيان كۆتەرگەن خۇيزۇلار باشنا بۇ يەرنى ئىگىلىگەن بولسىمۇ، كېيىن ئۇيغۇرلار سۇلتان بولدى. ئىسيان كۆ-تەرگەنلەر ئىچكى نىمزا چىقىرىپ تالىشىش - تىركىشىش قىلمۇاتقان پۇرسەتتىن پايدىلانغان چاروسىيە توڭجىنىڭ 10 - يىلى يېڭى ئىلىنىق، چوڭ - كىچىك توپ - زەمبىرەكلەر بىلەن قوراللانغان بىر قانچە يۈز قوشۇننى ئىلىغا ئەۋەتىپ، بىرلا جەڭ قىلىش بىلەن ئىلىنى بېسىپ ئېلىپ 10 يىل ئىشغال قىلىپ تۇرغان. گۇاڭشۈينىڭ 1 - يىلى خان لەشكەرلىرى ئىچكىرىدىن چىقىپ تەڭرى تاغنىڭ جەنۇب ۋە شىمالىدىكى قەلئە - شە-

ھەرلەردە تازىلاش ئېلىپ بېرىۋاتقان چاغدا، غەربكە يۈرۈش قىلغان مەزىپەتلىك - مەدەتكار ھەزرەت زوزونتاڭ قۇمۇلنى تىزگىنلەپ تۇرغان بولۇپ ئۇ، ئىلىنى قايتۇرۇپ ئېلىشقا بەش يولدىن لەشكەر تارتىپ بېرىش تەپسىلى پىلان تۈزۈپ، ئوردىغا سۇنغاندا، ئوردىدىن: «روسىيەگە توققۇز مىليون رۇبلى (جوڭگۇ پۇلغا تۆت مىليون 5000 مىڭ سەر كۈمۈش) تۆلەم تۆلەش، تەڭرى تاغنىڭ شىمالىدىكى قەلئە - شەھەرلەردە روسىيەلىكلەردىن باج كېچىرىم قىلىپ ئۇلارنىڭ سودا - سېتىق ئىشلىرى بىلەن شۇغۇللىنىشلىرىغا يول قويۇش» بېكىتىلگەنلىكى نوغرىسىدا جاۋاب قايتۇرغان. گۇاڭشۈيىنىڭ 7 - يىلى روسىيە بىلەن ئىلىنى قايتۇرۇش كېلىشىمى ھاسىل قىلىنغان. گۇاڭشۈيىنىڭ 8 - يىلى سانغۇن جىن جوڭجە قوشۇنلىرىنى باشلاپ ئىلىغا كېلىپ تۇرغان. ئۇ، چېگرا مۇداپىئەلىرىنى ئورۇنلاشتۇرۇپ قەلئە - شەھەرلەرنى رېمونت قىلىپ ياساتقان. شۇنىڭ بىلەن چېگرا ۋەزىيىتى ۋاقتىنچە مۇقىملاشقان. گۇاڭشۈيىنىڭ 11 - يىلى شىنجاڭدا مەمۇرىي تۈزۈم تەسىس قىلىش، ۋىلايەت ناھىيەلەرنى ئايرىپ قۇرۇش بېكىتىلگەن. گۇاڭشۈيىنىڭ 14 - يىلى ئىلىدا داۋ (مەمۇرىي رايون تۇتۇغى) مەھكىمە، نازارەت ناھىيەلەرگە ئەمەلدار تەيىنلىنىپ، باشقۇرۇش يولغا قويۇلغان.

ئىلى ئاتالغۇسى تەكشۈرۈلۈپ كۆرۈلگەندە، بۇ جاي ئىلى دەرياسىغا يېقىن بولغاچقا شۇ نام بىلەن ئاتالغانىكەن.

تۆت تەرەپ يوللىرىنىڭ ئۇزۇنلىقى

مەھكىمە مەركىزى تۇرۇشلۇق سۇيدۈك قەلئەسى ئۆلكىنىڭ غەربىدە بولۇپ ئارىلىقى 1545 چاقىرىم كېلىدۇ. پايتەخت بىلەن بولغان ئارىلىق بىر تۈمەن 152 چاقىرىم، شەرقى جىڭ نازارىتىگە 260 چاقىرىم، غەربى - روسىيە چېگرىسىغا 125 چاقىرىم، جەنۇبى - ئاقسۇ كونا شەھەر مەھكىمىسىگە 600 چاقىرىم، شىمالى - سايرام كۆلىگە 200 چاقىرىم، شەرق بىلەن

غەربنىڭ ئارىلىقى 750 چاقىرىم، جەنۇب بىلەن شىمال ئارىلىقى 860 چاقىرىم، تۆت تەرەپ ئايلانمىسىنىڭ ئومۇم ئۇزۇنلىقى 500 كۋادىرات چاقىرىم كېلىدۇ.

جۇغراپىيىلىك ئورنى

مەھكىمىنىڭ شىمالىدا تەلكە تاغلىرى ھەيۋەتلىك قەد كۆتۈرۈپ تۇرىدۇ، جەنۇبتا بولسا خان تەڭرى تېغى توساق بولۇپ ئوراپ تۇرىدۇ. ئىلى دەرياسى شەرقتىن غەربكە ئوتتۇرىسىنى كېسىپ ئۆتىدۇ. ئىلى دەرياسىدا كېمە قاتنىشى ناھايىتى قولايلىق، بۇ جايدىن يېتەرلىك ئاشلىق چىقىرىدۇ، لەشكەر - چېرىكلەرنى تەمىنلەشكە باياشات يېتىدۇ. ناۋادا ۋەقە يۈز بەرسە، يۇقىرى ئېقىن بويلاپ بېرىپ شەرقتە قارا شەھەرگە ياردەم بەرگىلى، تۆۋەن ئېقىن بويلاپ كېلىپ روسىيە بىلەن تۇتۇشقىلى بولىدۇ. شىمالدا گوزىگو (كەڭ ساي) تەيىنى توساق بولۇپ تۇرىدۇ. يان ۋە ئارقا تەرەپ دۈشمەندىن ساقلىنىشقا ئىمكانىيەت بېرىدۇ. جەنۇبتا خان تەڭرى تاغ مۇز داۋىنىدىن ئېشىپلا ئاقسۇ، كونا شەھەر، كوچا قەلئەلىرىنى تىستىرەتكىلى بولىدۇ. بەلۋاغدەك سوزۇلۇپ ياتقان تاغ - دەريالارغا تايىنىپ يېراقنى كونتورۇل قىلىش مۇمكىن. بۇ، ئۆلكىنىڭ غەربىي شىمالدىكى مۇھىم ئىستراتېگىيىلىك ئورۇن، غەربىي يۇرتتىكى قەلئە - شەھەرلەر ئىچىدە ئالدىنقى قاتاردا تۇرىدىغان مۇھىم جاي. ئۆتمۈشتە ئويسۇنلار مۇشۇ جايغا تايىنىپ، غەربىي يۇرتتا ھۆكۈم سۈرگەن. تۈركلەر بۇ يەردە تۇرغان چاغدا، خان ئوردىسىنى ئۇيان - بۇيان قىلىپ كەلگەن. تاڭ سۇلالىسى بۇ جايدا قورۇقچى مەھكىمىسى قۇرغاندىن كېيىن خۇيخى (ئۇيغۇر) لار ئوردىغا سوغا - سالام ئاپىرىپ تۇرغان، يۈەن سۇلالىسى بۇ جايغا ئەمىر لەشكەر مەھكىمىسى قۇرۇپ جاھانغا ئۆزىنى تونۇتالغان. جۇڭغارلار بۇ يەرنىڭ مول ئوت - چۆپ، ئەلۋەك سۇ مەنبەلىرىدىن پايدىلىنىپ چارۋىچىلىقنى تەرەققى قىلدۇرۇپ، تەڭرى تاغنىڭ جەنۇب شىمال ۋە

غەربىدىكى چەكسىز دەشتى چۆلدە ئۆز مەيلىچە زورلۇق - زومبۇلۇقلارنى قىلىپ خالىغانچە تالان - تاراج يۈرگۈزگەنلىرىدە ئۇنىڭغا قارشى چىقىپ تەڭ كېلەلمىگۈچىلەر بولمىغانلىقى بۇ، ئەنە شۇنداق ئەپلىك جۇغراپىيىلىك ئورۇن ۋە ئەۋزەل جۇغراپىيىلىك شارائىتىدىن بولغان ئەمەسمۇ! چىڭ سۇلا- لىسى چەنلۇڭ دەۋرىدە غەربى يۇرت تىنچتىلغاندىن كېيىنلا ئاندىن مەملىكەت تېرىتورىيىسىگە كىرگۈزۈلگەن. پادىشاھ گاۋ زوڭچوڭ يىراقنى كۆزلىگەن ئۇلۇغۋار پىلان تۈزۈپ بۇ جايدا ئەمەلدارلارنى ئەۋەتىپ مۇداپىئە ئورۇنلاشتۇرۇپ، مۇھىم ئورۇنلارغا مۇداپىئە قىسىملىرىنى تۇرغۇز- غان. چىڭ تىنچلاندىۇرغۇچى ئالاھىدە بىر ئوڭ قول سانخۇنى ئىلىگە تەيىنلەپ تەڭرى تاغنىڭ جەنۇب، شىماللىرىدىكى ھەربى ئىشلارنى باش- قۇرۇش بىلەن، ئۈرۈمچىنىڭ بويىرىقىنى ۋە قەلئە - شەھەرلەرنىڭ مەسلىھەتچى ئامباللىرىنى تىزگىنلەپ تۇرغان. خان ئامبال، ئاغلاغىچى ئام- باللار ئارقىلىق پۈتۈن شىنجاڭنىڭ يۇقىرى ئېقىنىدىكى ئەپلىك ئورۇنلارنى ئىگىلەپ ئېگىزدىن تۆۋەننى نىشانلايدىغان ئۈستۈنلۈكتە فوشۇنلارنى سەرەمجانلاشتۇرۇپ شىنجاڭنى كونترول قىلدۇرغان.

چوڭ پۈتۈكچى دورغا، دىۋان بەگلىرىگە تۆرە، بەگ، غوجا ئوتۇ- غاتلىرى، قابىل سانخۇن ۋەزىر - ئامباللارغا شاھ - سەركەردە مەرتىۋىلىرىنى ئىلتىپات قىلىپ، ئۇلارغا ئىلىدا تۇرۇپ، جايلارغا قوماندانلىق قىلىش خىزمەت ۋەزىپىلىرىنى يۈكلەپ بەرمايش قىلغان. داۋگۇاڭنىڭ شەنقىڭ يىللىرى بىردىنلا تاڭ سەھەردە جەنۇبىي شىنجاڭدا توپىلاڭ چىققان خەۋەر يېتىپ كەلگەن ھامان ئىلىدا تۇرۇشلۇق قوشۇن دەرھال كېچىلەپ يولغا ئاتلىنىپ، مۇز داۋاندىن ئۆتۈپ، چاقماق تېزلىكىدە ئىلگىرىلەپ ماڭدى. ھەممە يەر يالمان تۇتقان، توغ - ئەلەم كۆتەرگەن لەشكەرلەر بىلەن تولدى. شىددەتلىك ئېلىپ بېرىلغان ھۇجۇمغا چاغ كېلەلمىگەن توپىلاڭچىلار ھەش - پەش دېگۈچىلىك بولغان ئارىلىقتا،

تارمار قىلىنىپ تېزلا ئۇچۇقتۇرۇۋېتىلدى. ئۆتمۈشتە بولغان بۇ ساۋاقلار
ھەممىگە ئايان ئەلۋەتتە!

قەلئە شەھەر، يەر ناملىرى

مەھكىمىنىڭ باشقۇرۇشىدا توققۇز قەلئە، ئىككى ناھىيە بولغان.
سۈيدۈڭ قەلئەسى (يەر نامى موڭغۇلچە ئوقارلىق، مەھكىمە باشقۇرىدىغان
قەلئە)، خۇييۈەن (كونا قەلئە — ئىلى دەرياسىنىڭ شىمالىدا، ئۇرۇش ياند-
غىنلىرىدىن كېيىن دەريا سۈيىنىڭ ئۇرۇشى بىلەن يار ئېلىپ قەلئەنىڭ
يېرىمىنى دولقۇن ئېقىتىپ كەتكەن) گۇاڭشۈينىڭ 15 — يىلى كونا قەلئە-
نىڭ شىمالىغا 15 چاقىرىم كېلىدىغان جايدا قايتىدىن يېڭى بىر قەلئە
سېلىنىپ جاڭجۈن ھەم ئائىپ زەڭگى، ئاغلاغىچى ئامبال، يېڭى كونا مانجۇ
باتالىئون (يىڭ) نىڭ ئەمەلدار چېرىكلىرى قەلئەنىڭ شەرقىگە 20 چاقىرىم
كېلىدىغان يەرگە كۆچۈپ باردى. گۇاڭزىن (لوسىگوڭ — يەر نامى ئو-
كور بۆرسۇق قەلئەنىڭ شىمالى 60 چاقىرىملىق يەردە)، جىنىدى
قەلئەسى (يەر نامى چاغانوسۇ — چىڭسىخوزا، قەلئەنىڭ غەر-
بىگە 40 چاقىرىم كېلىدىغان يەردە)، گوڭجىن (يەر نامى قورغاس،
قەلئەنىڭ غەربىگە 90 چاقىرىم كېلىدىغان يەردە)، تارجى قەلئەسى (قەلئە-
نىڭ غەربى جەنۇبىغا 10 چاقىرىم كېلىدىغان يەردە)، خۇيىنىڭ قەلئەسى
(يەر نامى بايانداي، قەلئەنىڭ شەرقى جەنۇبىدىن 70 چاقىرىم نېرى جايدا)،
شىچۈن قەلئەسى (يەر نامى قارا بولاق بۇرۇنقى كونا چىلپەڭزە، ھازىرقى
خەنىڭ يېزىسى)، قەلئەنىڭ شەرقىي جەنۇبىدىن 80 چاقىرىم نېرى،
نىڭيۈەن قەلئەسى (يەر نامى غۇلجا، يەنە بىر نامى ئالتۇن قۇبىلىق سومە،
قەلئەنىڭ شەرقى جەنۇبىدىن 90 چاقىرىم نېرى) بۇنىڭدىن باشقا 27
ئورۇندا، يېزا — قىشلاق، ئومىيدانى بار، بۇ جاي سۈيدۈڭ، نىڭيۈەن ئىككى
قەلئەنىڭ باشقۇرۇش تەۋەسىدە بولۇپ، مەھكىمە باشقۇرۇشىدا يەر
بولمىغان. مەھكىمە تەپتىشلىك قىلىش، ئەمەلدارلارنى تەيىنلەش جەھەتلى-

رىدىكى تەكشۈرۈش، تاللاش ئىشلىرىنى باشقۇرغان،
ئاستىرانومىيە ئەھۋالى.

مىردىئان ۋە پارالېل گرادوسى

مىردىئان گرادوسى 43 گرادوستىن 45 گرادوسقىچە.

پارالېل گرادوسى 80 گرادوستىن 84 گرادوسقىچە.

سوغاق ۋە ئىسسىق گرادوسى

ئىسسىق گرادوسى (سېلىسىيە سوغاق ۋە سېلىسىيە ئىسسىق

ئۆلچىمىنىڭ ئەڭ يۇقىرى نۇقتىسى 39.5 گرادوس)

سوغاقلىق گرادوسى (سېلىسىيە سوغاق ۋە ئىسسىق ئۆلچىمىنىڭ

ئەڭ تۆۋەن نۇقتىسى 0 (نۆل) دىن تۆۋەن 26 گرادوس)

يامغۇر مىقتارى

ئىلىدا يامغۇر مىقتارى ھەر يىلى ياز ۋە كۈز پەسلى يامغۇر ئاز،

يەرگە سىڭىش مىقتارى 4 تىن 5 سۇڭ؛ قىش ۋە ئەتىياز پەسلى يامغۇر

كۆپ قار قېلىن بولۇپ، قارنىڭ چۈشۈش قېلىنلىقى 2 دىن 3 سۇڭ، ھەر

يىملىقى ھوسۇلنىڭ ياخشى - يامان بولۇشى قارنىڭ چۈشىشىگە باغلىق. ئە-

تىيازلىقى قار ئېرىغاندا دەريا - ئۆستەڭلەردە سۇ كۆپىيىپ تاشقىنىلايدۇ.

ھۆكۈمەت، پۇقرا توغان ياساپ، ئۆستەڭ چېپىپ، ئېرىق ئېلىپ ئېكىنلىك

لىرىنى سۇغۇرۇشقا سۇ باشلايدۇ، بىر نەچچە ئورۇن بۇلاق سۈيى بىلەن

يەر سۇغىرىدۇ.

ھاۋا رايى

مەھكىمە جايلاشقان ئورۇن تاغقا يېقىن، ھاۋا كېلىماتى ئىللىق،

تاغنىڭ شىمال ئېتەكلىرىنىڭ ھاۋا كېلىماتى قۇرغاق. ئەتىياز 3 -

ئايلارغا كەلگەندە ئوت - چۆپ، گىيىلار ئۈنۈشكە باشلايدۇ، بۇ چاغدا دېھ-

قانلار يەرلەرگە ئۇرۇق سېلىشقا كىرىشىدۇ. 4 - ئايدا شال تېرىلىدۇ، 6 -

ئايدا تۇغداي پىشىدۇ. 8 - ئايدا شال يىغىلىدۇ، مېۋە - چىۋىنىڭ پىشىدىغان

ۋاقتى بىر - بىرىدىن يەرقلينىدۇ.

جۇغراپىيەلىك شارائىت

تاغ تىزمىلىرى:

ئىلى خەرىتىسىدە تەلەكە تېغى (كەڭ ساينىڭ ئەتراپلىرىدىكى تاغ، سايرام كۆلىنىڭ جەنۇبىدىكى سۇمپۇتوزىدىن باشلىنىدۇ. ئۇزۇنلىقى غەربتىن قورغاس چېگرىسىغىچە 200 چاقىرىم كېلىدۇ، تاغ كۈنگەيلىكىنى مول ئۆسكەن ئوت - چۆپ تەكشى ئورمان قاپلىغان. تەلەكە تېغى كەڭ سايدىن چىقىدىغان سۇ بەلۋاغسىمان ئايلىنىپ ئېقىپ ھۆكۈمەت چارۋا مەيدانىغا بارىدۇ. تاغنىڭ غەربى ھازىرقى جۇڭگو - روسىيە چېگرىسىنى ئايرىغان چوڭ يول بىلەن تۇتىشىدۇ. جەنۇبى تاغ جىلغا يولى ئىلى مەھكىمىسى باشقۇرۇشىدىكى يوققۇز قەلئە بىلەن تۇتىشىدۇ، تەلەكە تېغى مۇشۇ جايدىكى ئاساسلىق تاغ، ئۆتەر يولىدىكى مۇھىم ئېغىز) دەپ كۆرسۈتۈلگەن. گىدىك تېغى: (ئولۇتنىڭ يۇقىرى ئۈچ خوشۇن كۆچمەن چارۋىچىلار يېرىدىكى جۇڭگو - روسىيە چېگرىسىنى ئايرىغان 7 - بەلگە ئورنىتىلغان تاغ. چەنلۇڭنىڭ 24 - يىلى پادىشاھ گاۋ زوڭچۇڭ جۇڭ-خارلارنى تىنچىتىشقا ئاتاپ خاتىرە ئابىدىسى ياسىتىپ مۇشۇ تاغ چوققىسىغا ئورناتقان) قاشنىڭ داۋىنى (داۋان يانتۇ تاغ يولى دېگەنلىك. ئولۇت يۇقىرى ئۈچ خوشۇنى كۆچمەن چارۋىچىلار يېرىدىكى جۇڭگو - روسىيە چېگرىسىنى ئايرىپ قويۇلغان 10 - بەلگە بار ئورۇن)، سوگور داۋىنى (سوگور قوڭغىسىنىڭ جەنۇبىدىن 20 چاقىرىم نېرى جايدا)، شارانۇخا داۋىنى (قاش داۋىنىنىڭ شەرقىدىن مەھكىمە قەلئەسىنىڭ شەرقىگە 30 چاقىرىم نېرى جايدا)، ئاتان داۋىنى (تېكەس دەرياسىنىڭ شىمالى قىرغىقى، مەھكىمە قەلئەسىنىڭ شەرقى جەنۇبىدىن 230 چاقىرىم نېرى جايدا)، ئىرەن قابىر تېغى (مەھكىمە قەلئەسىنىڭ شەرقى جەنۇبىدىن 330 چاقىرىم نېرى، ئىرگى كۈنگەيلىكى، شىمالى چۈنجى قىشلىقى، نىڭيۈەن ناھىيىسىگە تەۋە).

ئاۋزال تېغى (مەھكىمە قەلئەسىنىڭ شەرقى جەنۇبىدىن 190 چاقىرىم نېرى جايدا. شۇ يەردىكى ئادەملەر بۇ تاغنى دوسەنزە دەپ ئاتايدۇ)، بوربوغا سۇ تېغى (يەنى بوروخورو تېغى، مەھكىمە قەلئەسىنىڭ شەرقىدىن 190 چاقىرىم نېرى، چىڭ نازارىتىگە تەۋە دىنولتاي بىلەن چېگرالانغان يەردە)، قاشنىڭ تېغى (مەھكىمە قەلئەسىنىڭ ئودۇلىدىن شەرقتە 200 چاقىرىم نېرى، بۇ تاغنىڭ ئايلىنىشى نەچچە يۈز چاقىرىم بولۇپ، تاغدىن كۈمۈش چىقىدۇ)، نارتوداۋىنى (بۈگۈنكى نارات داۋىنى، مەھكىمە قەلئەسىنىڭ شەرقى جەنۇبىدىن 600 چاقىرىم نېرى بولغان ئولوتنىڭ تۆۋەن بەش خوشۇن چارۋىچىلار ئوتلاقلىرى بولغان يەردە).

دەريا - ئېقىنلار:

ئىلى دەرياسى. شىنجاڭ سويولى ھەققىدە يېزىلغان باياندا ئىككى ئورۇندىن باشلىنىدىغانلىقى كۆرسۈتۈلگەن. ئىلى دەرياسىنىڭ غەربى جەنۇبى تېكەس دەرياسىدىن، شەرقى نىڭيۇەن ناھىيىسىگە تەۋە كونگوس (بۈگۈنكى كۈنەس دەرياسى — ت) دىن باشلىنىدۇ. بۇ ئىككى دەريانىڭ سۈيى قوشۇلۇپ ئىلى دەرياسىنى ھاسىل قىلغان. (غەربكە قايرىلغان ئېقىنى 150 چاقىرىم، ياماتودىن ئۆتىدۇ. غەربى شىمال ئېقىنى 210 چاقىرىم) كونا كۈرە قەلئەسىدىن (غەربى جەنۇب ئېقىنى 120 چاقىرىم) ئۆتىدۇ. دەريانىڭ بېشى قاراۋۇلخاننىڭ جەنۇبىدىكى كۆلدىن چىقىپ روسىيە تەۋەسىگە ئۆتىدۇ. ئېقىن ئۇزۇنلىقى 17200 چاقىرىم.

تېكەس دەرياسى: يەنە بىر ئىسمى تېكەس ئۆزىڭى، روسىيەنىڭ مۇسار تېغىدىن باشلىنىدۇ. (شەرقى شىمال ئېقىنى 300 چاقىرىمدىن ئارتۇق) خوسۇمتۇ قاراۋۇلخاننىڭ غەربى جەنۇبىدىن ئۆتۈپ سۈيدۈڭ ناھىيىسىنىڭ تەۋەسىگە كىرىدۇ. (شەرقى شىمال ئېقىنى 130 چاقىرىم) خۇروخا قوختىسىنىڭ جەنۇبى ئارقىلىق (ئېقىن ئۇزۇنلىقى 90 چاقىرىم) سەفىن توخا (شەرقى ئېقىنى 190 چاقىرىم) دىن ئۆتۈپ مۇنىكت تېغى