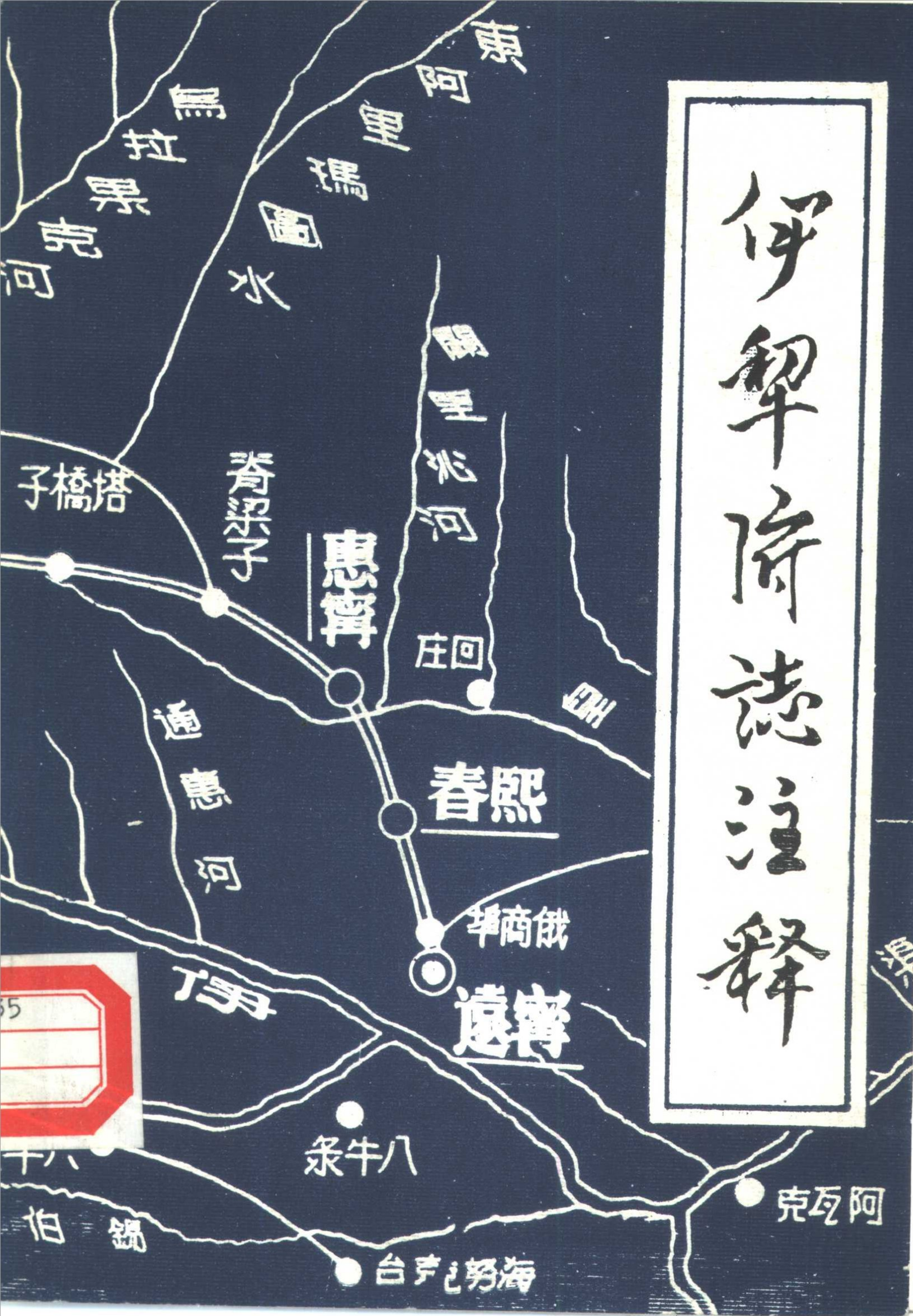
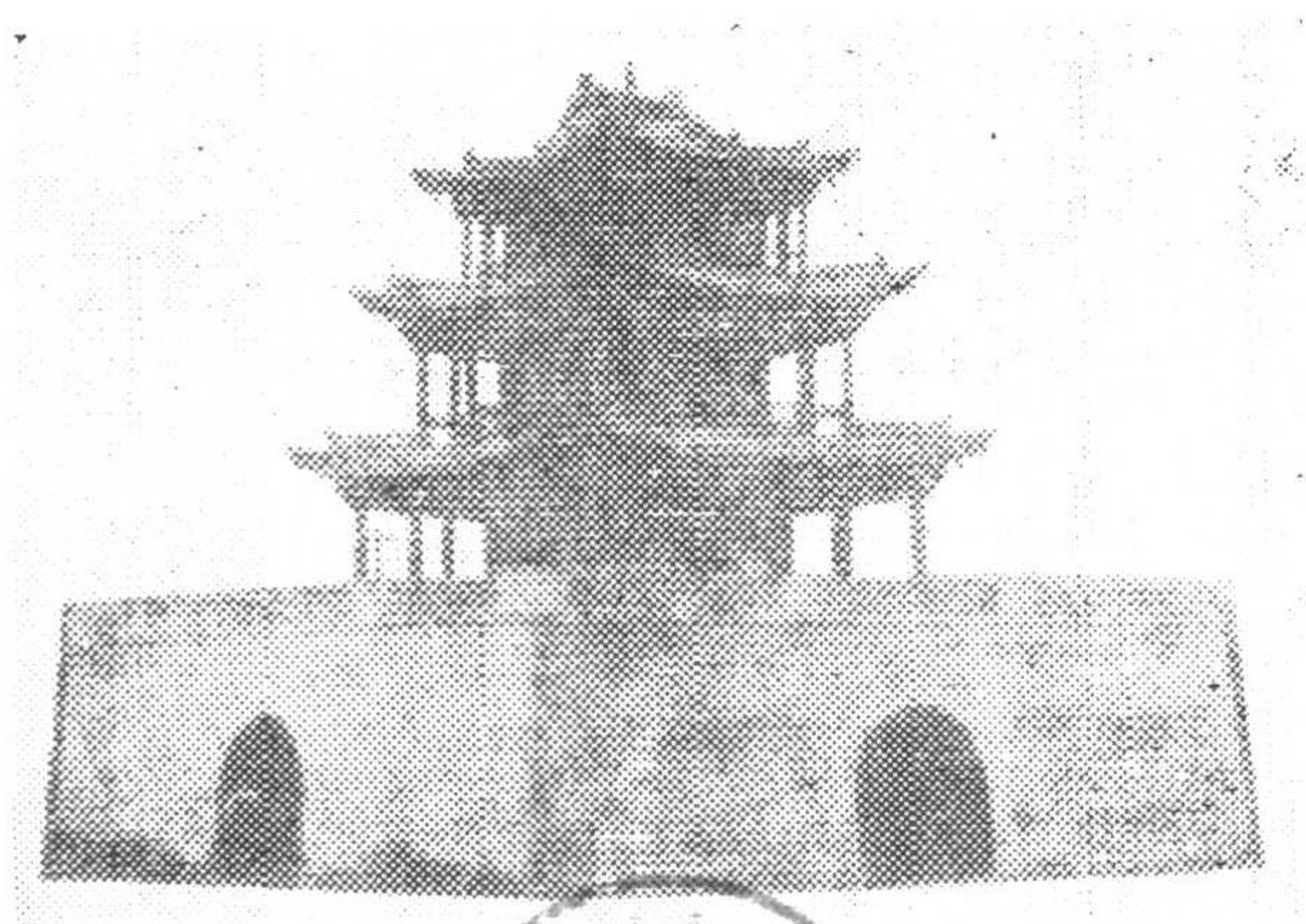


伊犁降志注释



伊犁府志注釋

(附《绥定县志》《宁远县志》)



伊犁师范学院图书馆

40766

装帧 马文元

内 部 发 行

编辑出版

伊犁师范学院学报编辑部

地 址

新疆伊宁市解放路

印 刷

伊犁师院印刷厂

工本费 2元

目 录

伊犁府志（附注释）

绥定县志（附注释）

宁远县志

地名、氏族名

图片

图一：伊犁出土文物

图二：伊犁出土武士俑侧面

图三、四：土忽鲁克铁木尔麻扎

图五：土忽鲁克铁木尔麻扎阿拉伯文墓志铭

图六：惠远古城之伊犁将军府大门

图七：伊犁将军府花园中心亭

图八：宁远（伊宁市）拜音土拉大寺

图九：宁远（伊宁市）回族大寺宣礼楼

图十：伊犁昭苏嗽嘛庙全景

图十一：伊犁昭苏嗽嘛庙大殿

图十二：绥定回族撒马尔大寺

图十三：宣统二年，惠远出版之伊犁白话报

图十四：民国元年，惠远出版之新报，其《共和政体史》专栏，介绍革命形势

图十五：惠远出版之白话报、新报丛集

图十六：宣统元年宁远（伊宁市）城南门，旁为沙俄之道胜银行

图十七：宣统元年时之宁远城北门，旁为方神庙

图十八：伊犁惠远（现属霍城县）钟鼓楼（见扉页）

图十九：伊犁九城及九城附近河流图（见封面），（该图系据亚光地图社出版之中国地图册复印，

后 记

新疆伊犁府乡土志

历代沿革

按伊犁府，在汉初为乌孙国①，治赤谷城，本西域著名大国也。至武帝时，通西域，用张骞②计，始与乌孙和亲。其国王常附汉共击匈奴③。宣帝甘露初，分其国为二，立大小二昆弥（昆弥，即乌孙国王号也）。赤谷城，即大昆弥所治城也。汉使常惠常屯其地，以镇抚之。成帝元延二年，段会宗④将戊己校尉及诸国兵，诛小昆弥叛者，留兵垫娄地。选精三十弩，径至其国击杀之。垫娄。盖地之垫隘处也。后汉建初五年，复招慰乌孙。宋元嘉十六年，乌孙王入贡于北魏，魏遣使董琬入乌孙。迨至隋唐，其地为西突厥⑤兼并，改其国名为石汗那国。唐平突厥⑥，复置都护府。元初征服西域，为阿力麻里元帅府。明季尽弃西域，

设嘉峪关，拒险固守，其地又为蒙古⑦瓦剌⑧占据。瓦剌，即卫拉特之讹。卫拉特凡四部，而绰罗斯⑨部居其首，是为准噶尔。至国朝乾隆二十二年，王师进讨，二十四年平准噶尔，定伊犁，始于伊犁河北罗列九城。设官署，谨斥候，靖烽燧，边境民夷相安无事者百余年，同治五年，回匪变乱，全疆沦亡，伊犁九城相继失守。初为回逆袭据，继又为缠回索尔塘夺据。回缠相持，两不能下，俄罗斯遂乘便于同治八年派数百兵持快枪利炮长驱直进，一战而得伊犁全境，坐收渔人之利者十有三年。光绪初元，大兵出关，荡平天山南北各城。其时，督师西征者为左文襄公，驻节哈密⑩，奏陈五路进兵规取伊犁之策，格于廷议不行。朝廷复以九百万卢布（合华银四百五十万两），由俄人手赎回伊犁九城，又许俄人在我天山南北各城六路通商，暂不纳税之利益。光绪七年，定约交还伊犁各城。八年，将军金忠介公始统兵进驻伊犁，布置边防，修葺城垣，边局粗定。十一年，定议新疆建设行省，分立郡县，至十四年，始议定于伊犁新设道、府、厅、县各官，资治理焉。考伊犁二字之义，盖以地近伊犁河

故尔。

四至道里

按府治绥定城，在省西一千五百四十五里，距京师一万一百五十二里，东至精河①厅（属巴吞）地方二百六十里，西至俄罗斯边境一百二十五里，南至温宿②府界六百余里，北至赛里木泊北岸地方二百余里。东西距七百五十里，南北距八百六十里，四面合计六万四千五百方里。

疆域形胜

按府治，塔勒奇山③雄踞其北，汗腾格里山④屏藩于南，伊犁大河自东向西横亘中间，可通舟楫。苟能足食足兵，一旦有事，逆流而上，东可以援应焉耆⑤，顺流而下，西可以直捣强俄；北有果子沟天险，则肩背不虞受敌；南逾天山冰岭，则温宿、库车⑥各城动摇。盖以其地表带河山，控压雄远，为省城西北咽喉重镇，乃西域诸城中第一形胜之地也。往代乌孙据此，以雄长于西域；突厥得此，以纵横于王庭；唐置都护府，而回鹘⑦朝贡；元立元帅府，而威镇金天；准噶尔得主此地，持其水草之盛，昌其牛马之牲，天山南北，瀚海东西，

直至任其横行暴掠而无敌，岂非得地利之形胜哉！逮国朝乾隆间，平定西域，入我版图。高宗纯皇帝，庙谥宏远，遣官置戍，扼要设防，特设定边右副将军一员，驻扎伊犁，总统天山南北两路军务，节制乌鲁木齐都统及各城参赞。办事领队大臣，亦以此地雄据全疆上游，居高临下，势若建瓴，故屯驻重兵，以资控制。且屡简大学士、尚书，锡封公侯崇爵，才足将相之魁臣硕辅为将军，令其坐镇伊犁，而专寄以阃外之重也。道光咸丰间，南疆偶不靖，羽书朝至，而伊犁大兵夕发，一度冰岭，则电掣风行，戈旄到处，势等破竹，靡不迎刃而解，立平大乱。此又往事之昭昭可鉴者也。

城池地名

按府治全境，辖城九，领县二。曰绥定（地名蒙古语为乌哈尔里克，即府治城）、曰惠远（旧城在伊犁河北岸，兵燹后为河水冲溃，半倾惊涛巨浪中，光绪十五年，复于旧城之北十五里，筑建新城，将军暨副都统、领队大臣、并新旧满管官兵，移驻府城东南二十里）、曰广仁（地名乌克博尔博罗素克，在城西北六十里）、曰瞻德（地名察罕乌苏，在城

西北四十里)、曰拱宸(地名霍尔果斯,在城西九十里)、曰塔勒奇(在城西南十里)、曰惠宁(地名巴彦岱,在城东南七十里)、曰熙春(地名哈拉布拉克,俗呼城盘子,⑮在城东南八十里)、曰宁远(地名固尔札,又名金顶寺⑯,在城东南九十里),此外村庄、围场二十七处,分归绥、宁两县管理。府无自治之地,专司督饬,表率属吏而已。

天文类

经纬度数:

经度:自四十三度至四十五度。

纬度:自八十度至八十四度。

寒暑度数:

暑度:(按摄氏寒暑表,极热点三十九度半。)

寒度:(按摄氏寒暑表,最寒点零度以下十六度。)

雨量:

按伊犁雨量,每年夏秋两季少雨,润地深不过四五寸;冬春雨季多雪,积地一尺至二三尺。每年收成丰欠,全赖积雪深浅。春融雪化,各河水发,官屯民户,修堤挑渠,引水灌

田。间有一二处用泉水溉地者。

物候

按府治靠山临河，气候较暖。于山北一带地方，酌中定时，约于春三月百卉萌芽，农人播种二麦；夏四月种稻，六月收麦，八月获稻。至果品成熟，迟早各有其时。

地理类

山脉

按伊犁舆图载，塔勒奇山（即今果子沟一带大山，由赛里木淖尔^⑳南岸至松树头卡起，西至霍尔果斯边界止，绵亘二百余里。山阳丰草平林，清溪萦带，尚为官牧场。西通现分俄界大道，南出山沟，通府属河北九城，为此地主山，后路咽喉要隘。）

格登山^㉑，（在府城东南，即今额鲁特上三旗游牧地方中俄分界新立第七号牌博处。乾隆二十四年平定准噶尔，其时高祖纯皇帝圣制平定准部碑铭，勒于此山之巔。）

哈什达坂，（达坂，（即山坡路也。即今额鲁特上三旗游牧地方中俄分界第十号牌博处。）

索果尔达坂^㉒，（即今索果尔军台之南二十余里）

沙拉诺海达坂，（即今哈什达坂之东，距府城东南一

百三十余里。)阿唐山,(在特克斯川北岸,距府城东南二百三十余里。)额琳哈毕尔山,(在府城东南三百三十余里,山阳为耶里格地方,山北为冲吉村庄,在宁远县属境内。)阿布拉尔山,(在府城东南一百九十余里,土人俗呼为独山子。)博罗布尔噶苏山^{②③},(即博罗霍洛岭,在府城东一百九十余里,与精河厅属登努斯台连界。)哈什山,(在府城正东二百余里,此山回环数百里,皆产银。)那鲁特达坂^{②④},(在府城东南六百余里,为额鲁特下五旗游牧草场。)

川流

伊犁河。按新疆水道叙伊犁河有二源:西南源为特克斯河^{②⑤},东源为宁远县属崆吉斯河^{②⑥},二河合流是为伊犁河。(折而西流一百五十里)经雅玛图,(西北流二百一十里)经旧惠远城,(西南流一百二十里)经河源卡南头湖卡流入俄境,(西流一千二百四十余里)入巴尔噶什淖尔。流长一千七百二十里。

特克斯河。亦名帖克斯川^{②⑦},发源于俄属之木萨尔山。(东北流三百余里)由胡素木图卡西南入绥定县境,(东北流一百三十里)经霍洛海台南,(流九十里)经色绷托海,(东

流一百九十里)经木尼克得山,(东流三十里。)经特克斯塔拉庄,(东流四十余里)经宁远县属额琳哈毕尔山南,与崆吉斯河合流,是为伊犁河。流长七百八十余里。

崆吉斯河。其源出喀喇沙尔^{②⑧}厅属朱勒都斯^{②⑨}地方阿登库尔雪山。(西流百余里)经那鲁特达坂,(北流百三十里)由丹布哈什山入宁远县境,(西流八十里)经那里格南,(西流五十里)与特克斯河汇合而西流,是为伊犁河。流长三百六十里。

哈什河^{③⑩}。其源出巴图蒙柯雪山,(西流百八十里)经齐齐哈尔罕托罗海,(西北流百余里)经额琳哈毕尔山,(西流八十里)经哈什旧回城南,(曲折西南流七十里)入伊犁大河。流长四百三十里。

霍尔果斯河。(今中俄分界即此河为界线)其源出别珍岛,(南流六十里)经哈尔苏胡尔卡伦西,(南流三十余里)经尼堪卡伦西,(南流百三十里)入伊犁河。流长二百二十里。

科河水。其源出红山嘴山,(南流四十余里)分为二支:东曰西阿里玛图水;西曰口口口口水,(两水均南流五十里)经索伦^{③①}营

灌溉屯工。流长九十里。

大东沟水，小西沟水。其源均出塔勒奇山。（南流八十里）伏于山沟。

大西沟水，苜蓿沟水，察罕乌苏水。其源均出塔勒奇山，（西南流六十里）三水复合。流至一间房，分为二支。东曰三道河，西曰花祥尔水。（均南流四十里入伊犁大河。）流长一百里。

清水河。其源出瞻德城东北，南流灌溉屯工，余为二道河，（流五十里）入伊犁河。

果子沟水。起源出塔勒奇山新开达坂，（西南流百余里）至山口，半引渠灌田，半流至广仁城东，伏于戈壁。

乌拉里克水。其源出塔勒奇山库森木什达坂，（西南流一百里）经绥定城东关外，（南流四十余里）入伊犁河。

白杨沟水（南流四十里），香房沟水（南流五十里），烧房沟水（南流六十里），其源皆出塔勒奇山新开达坂，入乌拉里克水。

沙布拉克水。其源出塔勒奇山果子沟侧达坂，（东南流七十里）入乌拉里克水。

东阿里玛图水。其源出塔勒奇山库森木什达坂，（南流六十里）灌溉旗屯。

柯尔班水与引吉里水。其源均出明布拉克山，（北流七十余里）入特克斯河。

大帖列水。出提尼冰山，（北流六十里）入特克斯河。

阿吉雅斯水。其源出阿克达坂，（东北流百余里）入特克斯河。

察罕乌苏水。（即木萨尔水，）其源出沙图阿曼台冰山，（东北流百余里）入特克斯河。

格登水。其源出格登山，（南流四十里）伏于戈壁。

夏雄水。其源出哈什山，（南流七十余里）经特克斯台东，入特克斯河。

喀三水。（即喀什水，）其源出喀什山，经乌兰拉克西，（南流四十里）入特克斯河。

沙拉诺海水（南流八十余里），月满图水（南流百余里），小哈尔干图水（南流百里），大哈尔干图水（南流百里），其源皆出沙拉诺海山。入特克斯河。

巴拜水。其源出沙拉诺海山，（南流八十里）经霍洛海台，伏于戈壁。

大霍洛海水。其源出色格三达坂，（南流八十里）经霍洛海台东，（南流四十里）入特

斯河。

小霍洛海水。其源出铜山，（南流百余里）入特克斯河。

合罗海水、乌兰水、乌图水，其源皆出阿尔台山^③，（均西南流五十余里）三水合流，入特克斯河。

戊戛水。其源出沙拉博霍齐达坂。（南流五十里）入特克斯河。

哈拉哈图水，其源出铜山（东流八十里）经阿尔台山北，（东流八十里）入特克斯河。

沙喇博霍齐水。其源出沙喇博霍齐达坂，（南流七十里）与哈拉哈图水合流。

巴哈拉克水（南流六十里），合玉吉库水，其源均出铜厂山，与哈拉哈图水合流。

素水（南流六十里）、布拉特水（东南流五十里），其源均出素达坂，与哈拉哈图水合流。

塔拉布结水。其源出铜山，（东南流三十里）经博尔台，（南流四十里）与哈拉哈图水合流。

恰布恰水。其源出铜山，（西北流六十里）经雅洛果斯雅哈奇庄，分灌各小庄，无余

流。

塔勒得水。其源出铜山，（东南流六十里）与哈拉哈图水合流。

索果尔水。其源出素达坂，（北流八十里）经恰布恰庄，（亦名察布查尔，）灌溉回庄。

阿黑特梧子水（北流五十里），阿里木图水（北流五十里），而黑特水（北流五十里），其源均出铜山，灌溉回庄。

车吉水、乌兰哈达水，其源均出色格三达坂，（均北流四十余里），灌溉回庄。

札胡斯太水。其源出色格三运坂。（北流百余里）经海努克台，伏于戈壁。

冲布水（北流四十里）、大博罗水（北流三十里）、小博罗水（北流三十里），其源均出乌宗岛山，均北流数十里，伏于戈壁。

霍洛海水。其源出乌宗岛山，（北流八十里，）灌溉回庄。

洪海水。其源出阿尔台山，（北流七十里）经杜拉图庄，灌溉回庄。

沙拉诺海水。其源出哈什山，（东北流四十余里）入洪海水

锡伯^{③③}营大渠。由伊犁大河引水，经恰布