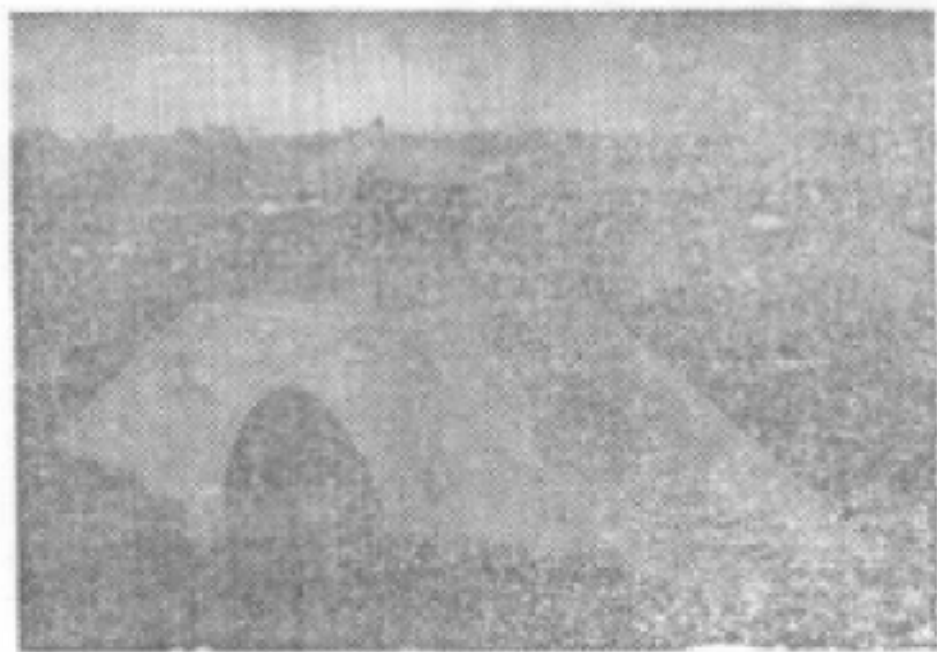


一、天津桥遗址桥亭

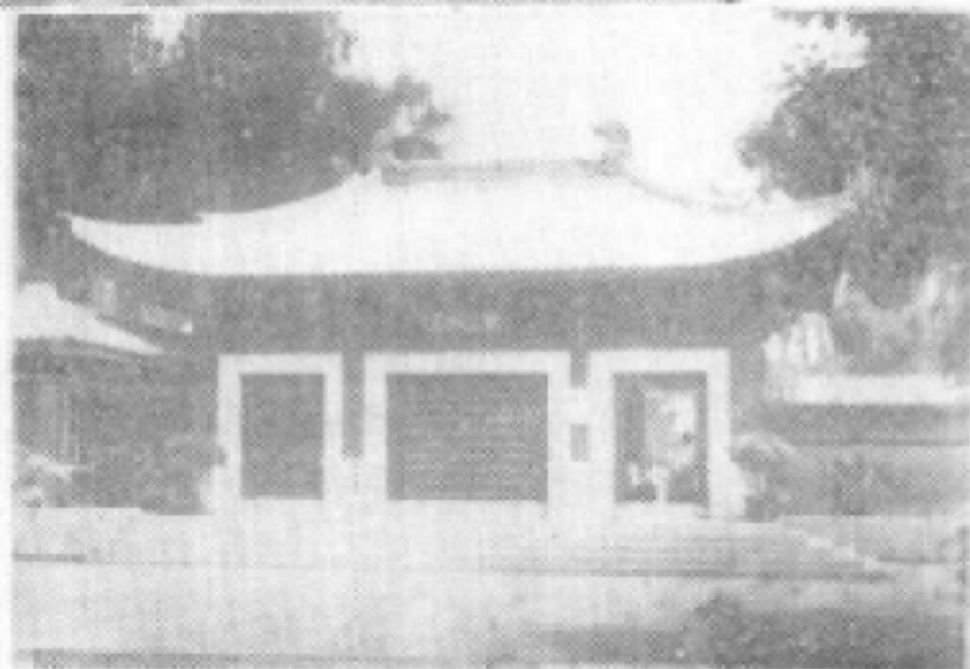


洛阳桥

二、一九八二年竣工的



三、王城公园西大门

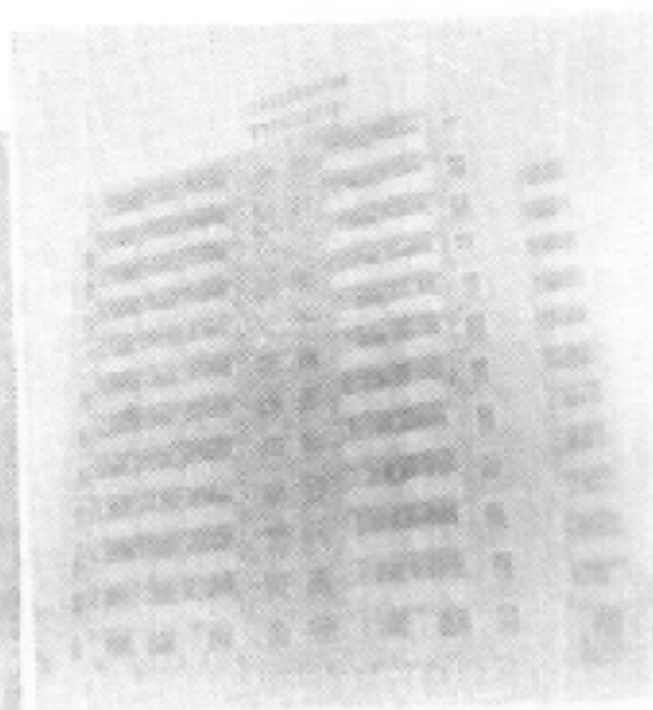




一、西工区直机关办公楼



二、旧兵营遗址



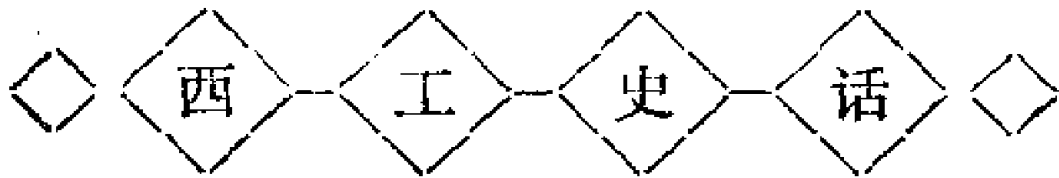
三、旧兵营马医院遗址上建起的职工宿舍大楼

目 录

西工史话	区政协文史资料编委会	(1)
古都旧事	东周、清均	(14)
①李宗仁西工谈抗战		(14)
②苏日空军洛阳大战追记		(15)
③陈嘉庚西工劳军		(17)
④上海救亡演剧队在洛阳		(18)
近代西工教育谈略	筱 雯	(20)
宋美玲与和平学校	李清均	(36)
洛阳回族人的取名、斋礼和婚嫁	马宏亮 李传家	(39)
中国作家战地访问团在西工	刘梦成	(43)
军调小组在洛阳	刘梦成	(55)
解放洛阳战斗亲历记	汤新杰	(58)
洛八办旧址的今昔	李健永	(62)
血染秦淮河	王瘦梅	(64)
《行都日报》印刷厂革命活动纪实	魏光禄	(70)
供给日俘的洛阳补给站	李清明遗稿	(78)
刘镇华与镇嵩军	张纪伦	(81)

附 录：

洛阳概况	编委会整理	(103)
(一) 城名由来		(103)
(二) 历史地位		(104)
(三) 九朝古都		(105)
(四) 名胜古迹		(119)



区政协文史资料编委会

古代西工地区梗概

从公元前770年开始，周王城就建在西工辖区内，据史书记载：“周公曰：我乃卜涧水东，汜水西，惟洛食，是为王城；我又卜汜水东，亦为洛食，是为下都。”（《洛诰》）郑玄说：“周公摄政五年，成王宅洛邑，使召公先相宅，即成，谓之王城，一曰东都。平王东迁，建都于此。”自平王迁王城，共建都280余年。这里是东周的政治中心。东周以后，王城多设县置，名为河南县。至隋炀帝大业元年三月令尚书杨素，纳言杨述，将作大匠宇文恺营建东京。《方輿纪要》记载：“大业元年，改营东京城，前值伊阙之口，后依邙山之塞，东出汜东，西出涧西，洛水贯其中，象河汉也”。城分宫城，皇城和外廓城。西工区正置宫城之一角，唐朝初年，改东都为洛阳宫，唐显庆二年，高宗李治游洛阳，改洛阳为东都，又名金城，武则天称制，改东都为神都。唐朝都洛阳四十余年，均在西工地区。此后，五代的梁、唐、晋、汉、周，常以洛阳隋唐宫城为都城。到宋以后，洛阳逐渐衰落，西工地区也失

去政治中心地位。

在西工区的名胜古迹，东近老城有隋代末年王世充所建之周公庙，洛南安乐有邵康节之邵雍祠堂和所居之安乐窝，西南方瞿家屯附近有武则天之“上阳宫”，北至邙山脚下有晋石崇所建之“金谷园”，西临涧河有隋代所建的七里河石拱大桥，及小屯东周至东汉文化堆积遗址，和唐代老窖大穴居遗址。但自明、清以来，几经变乱，西工地区之历史，周王城、隋唐城之遗址，以及名胜古迹，除周公庙与七里河石拱大桥唐代老窖遗址和邵雍祠堂外，余均荡然无存。

民初西工形成经过

清末民初，西工地区，则是一片田野和村庄，当时村庄不多，有五门屯、西小屯、东西岗沟、七里河和东西下池等。地势平坦，一望无际，土质优良，是洛阳发展的一个良好环境。

一九一一年辛亥革命成功，推翻了两千多年的封建王朝统治，建立了民国。但革命果实被袁世凯所窃。他以“小站练兵”起家，篡夺中华民国临时大总统后，为了达到他阴谋称帝的目的，于一九一三年，在历代素称军事重镇的古都洛阳，计划修建新式兵营，准备训练他的新军（新建陆军），做为他登基的武装力量。并打算北京登基不成，就在洛阳登基，作为他退守之所。他选中了洛阳城西这一片平坦土地，投入巨资，兴建改良的中国式营房。

营房于一九一四年开始，一九一六年竣工。位于洛城西五里邙山脚下，洛河北岸。西临涧水，东近洛城，北临陇海铁路，郑州至潼关公路横穿其间。营房坐北向南，整个兵营呈东北西南走向，占地约二百万平方米，建营房五千余间。格式统

一,完全是按照北洋陆军一个师的编制建造的,即步兵四个团,骑兵、炮兵各一个团,工兵、辎重各一个营。营区北侧的四座营房住步兵团,南侧西面的四座营房住炮兵团,骑兵集中在南侧东面的一座大营房内,工兵营、辎重营住西侧两座较小营房内,营区中央为司令部和操场。营房完全是砖木结构,木料则完全是从东北运来的红松,以后又建营市街(即现在西工小街)公馆街(即现市府家属院)一千三百余间,为兵营服务。整个工程共耗费上等白银一百七十万两。这全是从灾难沉重的中国劳动人民身上榨出的血汗。由于兴建营房劳师动众,工程又这样庞大,洛城人民均称兵营这一带为“西工地”,后沿改叫做“西工”。兵营建成后,窃国大盗袁世凯也倒台身死。西工兵营便成了各系军阀交替割据的中心。一九一六年皖系军阀张敬尧第七师进驻西工,不到一周就摊派三万大洋,从此开始给洛阳人民带来了无穷尽的灾难。

吴佩孚大力扩建西工

袁死后,洛阳西工兵营由皖系军阀徐树铮部西北边防军宋邦翰、张丁勋两个旅驻扎,抢劫了七里河村人民。民国九年(一九二〇年)直系军阀曹錕、吴佩孚打败了皖系军阀段祺瑞、徐树铮,原徐驻洛的两个旅于七月三十日夜发生哗变。直军闻讯,星夜赶赴洛阳镇压,哗变之军一部流窜陕西,一部被遣散回乡。九月,升任直、鲁、豫巡阅使的吴佩孚,率领他的劲旅陆军第三师(自兼任师长)进驻西工兵营。吴佩孚驻洛前后共四年零三个月。在此期间,他怀着“雄居洛阳,统治四方”的野心,在西工大规模的扩建兵营,操练士兵。并由省农专校长常志箴负责绿化西工,大量栽植杨、槐、柳树木,按当时中国

人口，植树四万万株之多。

战胜皖系军阀的吴佩孚，声威大震，兵员猛增，洛阳成了当时全国的军事政治中心，原来的营区显然不敷使用，吴即在营市街东的公馆街，扩建房院百余所。各房院按《千字文》中的“天、地、玄、黄……”的顺序编号，吴本人住“天”字第一号房院。在司令部的东、西两方新建房屋五十余间，修建为东西花园，做为参谋本部和吴的办公处所。参谋本部住西花园，吴住东花园。吴又在下池村北崖，修建窑洞一千余孔，为幼年学兵营宿舍。此外还在七里河建抽水站等不少零星建筑，使营房由原来的五千余间扩大到一万二千余间。在扩建营房的同时，吴佩孚还在营房前后修了灰石马路，直通金谷园火车站和洛阳老城，同时在洛河上又新建了“天津桥”。（后称老吴桥）。

吴佩孚在洛阳，来访宾客，冠盖云集。招待来宾之宿舍，不惟简陋，而数量亦感不足。于是，吴就在司令部南边，唐代老窖大穴居遗址上，兴建了一座西式砖瓦楼房，楼内壁室十余间，陈设豪华，用以款待中外贵宾。这座楼房于民国十二年初（1923年），全部建成。吴佩孚亲自命名为“继光楼”；在“继光楼”的下面，开辟一个大天井窑院，建了一个面积有如现在影剧院大小的地下室，内有四根约60公分粗钢筋水泥柱支撑，并在其门额上，有当时赫赫有名的改新派康有为书写的“广寒”二字，这就是所谓的“广寒宫”，为当时召开重要军事会议的场所。在继光楼的南面还建了阅兵台，和“继光楼”紧紧相连，而且有门相通。在阅兵台的上额有康有为手书“继光”大匾一块，所以阅兵台，也称“继光台”。继光楼，阅兵台，广寒宫三者浑为一体，规模宏大，蔚为壮观。吴何以要把

此楼房命名为“继光楼”者？因明代抗倭民族英雄戚继光，吴称是其同乡（山东蓬莱），因景慕其人，愿继其余光……。

一九二三年二月，吴佩孚在洛阳指挥血腥镇压了京汉铁路工人的“二七”大罢工，惨杀了工人运动领导人，共产党员林祥谦，和另一名工会法律顾问共产党员施祥，封闭了京汉铁路工会。同年四月，吴佩孚与奉系军阀张作霖在京、津一带掀起了直奉战争。奉军战败，直系头子曹錕以贿选方法，当选为大总统。这位叱咤风云的“吴大帅”更是权威薰天，西王巡阅使署，实际成了北洋军阀的“太上政府”。与此同时，吴佩孚还在洛阳西工举行了声势显赫、规模宏大的五秩寿辰。各省督军、师、旅长将领，北京各国驻京使馆都派武官来洛祝贺。连满清废帝宣统，还派摄政王来庆贺。闻名全国的保皇党领袖康有为也亲自赶来，並题写寿联：

牧野鹰扬，百岁勋名才一半，
洛阳虎视，八方风云会中州。

康为吴捧场颂德，达到顶峰。不过在全国军阀、政客纷纷贡献厚礼，以求吴的欢心之际，出乎意料的是，冯玉祥将军给吴献上一坛清水，上写“君子之交淡如水”，弄得吴啼笑皆非。

吴野心勃勃，又在营区以北，铁路以南，唐宫旧址以西修建了面积约二百多万平方米的飞机场，在飞机场东北方修建临时机库一座。一九二四年，由法国购进飞机四架，运抵洛阳。每日飞机在上空飞翔，并表演技艺，这是洛阳有飞机飞翔之始。

吴为实现其统治中国，达到号令四方之目的，于一九二三年春，还积极修建无线电台，北京政府派两名工程师协助筹建。地点在金谷园以东飞机场内。所用材料均来自国外。原计划发射台高200米，其通讯范围：北达蒙古乌兰巴托，南经

大庾岭接转及广州，后因经费不足，未能实现。电台于一九二四年完成，实用白银十五万两。与此同时吴还在洛河上修筑了钢筋水泥桥一座，仍命名为天津桥，至今残桥一段犹在，人称“老吴桥”。

一九二四年秋，直奉爆发了二次大战，吴佩孚北上指挥作战，他在车站对欢送的洛阳士绅说：“我出兵二十万，两个月内，可以消灭奉军。”结果，由于他部下的冯玉祥、胡景翼、孙岳发动首都革命，使吴全军覆没，狼狈而归。吴本打算重整旗鼓，不料胡景翼南下入豫，镇嵩军三十五师憨玉昆率部东进，抵达洛阳谷水，吴被迫逃离洛阳，西工兵营也就由憨占据了。吴虎踞洛阳四年多的时间里，发行了大量“河南省银行”“直、鲁、豫、鄂、湘五省银行”等钞票，溃逃后，给洛阳人民留下了难以数计一文不值的票券，致使许多商店倒闭，不少人家破产。

（注：兵营兴建部分，是参考市武装部编写的《西工兵营始末》而写的。）

解放前西工的沿变

吴佩孚逃离洛阳后，从一九二四年秋，至一九二九年冬，在这五年里，西工兵营先后有军阀胡景翼和镇嵩军刘镇华、三十五师憨玉昆率部争夺洛阳。双方发生激战，最后胡进驻西工，相继占据西工的还有樊钟秀（老二）和国民第三军岳维峻、万选才、张治公等土匪头子。他们盘据西工，给洛阳人民带来数不清的血腥灾难。

一九三〇年，蒋、冯、阎发生第二次大战。冯、阎合力与蒋决战，冯在洛接受万选才投降，并派万为河南主席，后刘茂恩倒戈，逮捕了万选才并被蒋枪决。冯玉祥在洛西工时间较久，

改名西工为“新柳营”。同年九月，冯军前线溃败，驻守西工冯的后方司令赵守钰，率葛云龙撤入洛阳城内，死守不退。经红十字会和绅民代表出面调解，冯部投降，洛阳人民免去这场浩劫，蒋介石中央军才占据了洛阳，驻兵西工。

一九三二年春，蒋介石派张钫为予西剿匪司令，进驻西工。事先蒋命刘镇华部武庭麟为洛阳警备司令。同年，上海发生“一·二八”事变、南京国民政府迁洛，中央党部驻在西工(吴佩孚的司令部)，余均驻城关。国府主席林森，住在西工公馆于前吴佩孚天字第一号院内。同年三月在西工广寒宫召开了国难会议，通过了对日妥协、对内全力剿共的“先安内后攘外”的反动议案。

一九三三年，蒋介石在西工成立了中央军官学校洛阳分校(后改为第一分校)，任命祝绍周为主任兼巩洛警备司令，刘海波为军校副主任，不久又把杭州航空学校迁到西工，校长王叔铭。从此西工又成了蒋介石的练兵重地。先后在洛河上修建以林森命名的“林森桥”和伊河上的“中正桥”。一九三六年十月，蒋介石以避寿献机为名，在洛阳举行了五十大庆。宋美龄、钱大钧、端纳(德国顾问)、阎锡山、张学良、王以哲等均在西工。蒋在洛庆寿后于十二月飞西安，当时东北军炮六旅长黄永安部驻洛阳。十二月十二日，张学良、杨虎城两将军出于团结抗日至诚，实行兵谏。事变发生后，亲日派何应钦调兵遣将，以西工为基地进兵潼关，每日派遣航校飞机到前防滋扰、轰炸(对在洛之炮六旅实行了软硬兼施的办法)，企图挑起战争，给日寇制造入侵中国的良机。幸由中共中央派周恩来、叶剑英等领导同志从中调处，蒋接受抗日要求，于廿五日释放了蒋介石。当晚九时由张学良将军陪同乘机飞达洛阳西工。从此，国内逐

步转向了抗日，国共两党再度合作。

一九三七年，“芦沟桥”事变发生后，全民动员进行抗战，由于国民党刘峙率部溃逃，黄河以北大片土地沦入敌手，使洛阳暴露在敌人面前，十二月，国民党第一战区司令长官程潜率官兵进驻西工后，接着豫省府也迁洛。一九三九年卫立煌任一战区司令长官兼省政府主席进驻西工，指挥中条山战争。中共领导人刘少奇、朱德、彭德怀先后到西工，受到卫的接待和欢宴。一九四三年，省政府主席李培基迁省政府至鲁山，一九四二年一战区司令长官由蒋鼎文担任，汤恩伯任副司令长官。当时洛阳人私下谈论说：“蒋鼎文和汤恩伯将来会把洛阳搞成浆汤（洛阳常用豆浆和米烧稀饭吃，称之“浆汤”）”。结果在一九四四年春，日寇进攻洛阳时，蒋鼎文、汤恩伯之十三军等部队四十余万人，比敌人多出几倍，竟一触即溃，仅剩下十五军，孤军奋战，使日寇一举攻占洛阳和豫西十几个县城，真应照了洛阳人民对蒋鼎文、汤恩伯之流的正确估价了。

洛阳沦陷后，日寇占据了西工。日寇为了掠夺中国物资，特在西工设立“物资收购所”。搜刮金银、铜铁、棉花等战备物资，并以它控制的食盐来交换这些物资，人民为了要吃盐，不得不把家中所存有的钢铁、黄铜、器皿等物资拿去和敌人交换。日伪县政府并替敌人宣传，让农民以棉花、粮食来换取食盐。这样，敌人以最低代价换购大量战备物资，并滥发钞票，以达到它“以战养战”的侵华目的。在西工辐重营房的小林部队集中营内（现六一二所靠近东下池），日寇屠杀我大批抗战爱国士兵，将尸体扔进营房外的大枯井里。一九五三年，我公安部门发现该井尸体后，即令人打捞，井中尸体堆积，难以数计，臭气冲天，使工作人员几度昏晕窒息。这是日寇在洛罪行的又一

铁证。

一九四五年八月十四日，日本无条件投降。在洛和豫西各县的鬼子兵，接受蒋介石命令，拒绝向八路军豫西先遣支队投降缴械，并与地方伪军联合起来，保守西工和城关，不准八路军进城。这时，第一战区副司令长官裴昌会率军星夜赶赴洛阳，流亡到嵩县山区的十区专署和洛阳县长郭子彬等也率领地方团队赶回洛阳，各路人马集中一起，进驻西工。由裴昌会代表国民党政府受降，并把豫西各县日军全部集中在西工营房，成立洛阳补给站，开始供应生活食用物品。

蒋介石军队进驻西工后，为了积极准备发动内战，颁布了“修正兵役法”和“妨碍兵役治罪条例”，扩充十区保安团为三个团，并把青年军二〇六师开抵洛阳西工训练，复调十五军军长武庭麟部进驻洛阳，还任命武为洛阳警备司令。

一九四七年七月，人民解放军转入全国规模的反攻，战争从解放区转入国民党统治区。农历七月七日，解放军陈、谢大军由新安、渑池强渡黄河，击退了十区、十一区联合的河防保安团队。并在孟津横水镇和新安县铁门镇，打垮了十五军的六十四师，挺进豫西地区，迫使二〇六师师部，从西工退入洛阳城内。

二〇六师师长由原来的肖劲，改调为邱行湘。邱接任后，除积极练兵外，并大拆民房构筑数以千计的碉堡和各种工事，使劫后人民，又遭受一次灾害。

一九四八年三月，人民解放军陈、谢兵团，配合刘、邓大军，一举全歼了青年军二〇六师二万余人，并俘获了师长邱行湘，结束了洛阳从奴隶社会到半封建半殖民地社会的历史，从此洛阳人民得到了新生。经历了北洋军阀、国民党军队以及

日寇相继盘据了三十余年的西工兵营，也成为历史上一个名词了。

解放后西工区的新貌

西工区位于洛阳市中心。在解放前，洛阳是一个人口不足十万，小工业寥若晨星的消费城市。从一九五一年开始改建，逐步发展为具有现代经济特点的工业化城市。西工也随着全市的迅速发展，日趋繁荣起来。东自老城，西迄七里河的中州路，林荫大道横贯东西，两旁高楼栉次鳞比，中心区有百货大楼、邮电大楼、新华书店和人民银行、国际旅社等商业和服务行业。北去车站的金谷园大道也是绿树成荫，花带常青，靠近马路的昔日飞机场和飞机库，已建成一座大型工厂。工厂临近改建了洛市设备比较完整的综合性“第四人民医院”。车站周围，建有大型的洛阳旅社和天香楼。店铺林立，形成了另一个商业中心。

在西工中心区的凯旋路，首先建成街心花园，雪松、冬青、牡丹、月季等花卉，经年景色宜人。这里是全市的政治、军事、文化、教育的中心。市委、市人大、市政府、市军分区、市公安局、市教育局、市图书馆、市政工程处，都在这条幽美秀丽大道两边建楼办公。市政协在定鼎路口建楼和各民主党派联合工作。周公庙内市广播电台、电视台和对面的《洛阳日报社》是我市重要宣传机构。昔日的兵营大部已改建成工厂、机关、学校、医院、影剧院和商店。西工区人民政府办公大楼就矗立在这块土地上。在周王城的遗址上，建成一座大型现代化的王城公园，培育了大量的洛阳牡丹和名贵的菊花。公园东又建了仿古建筑“洛阳博物馆”。在唐宫遗址上，建立了驰名亚州的洛

阳玻璃厂。在旧兵营的弹药库窑洞附近建立了洛阳市唯一的大型体育广场。在科研方面建有“六一二”、“六一三”所，大量的科技人员正在这里勤恳地从事着科学研究。

特别是党的十一届三中全会以后，建设、教育（另有近代《西工教育谈略》一文叙述）、文化、商业、环保、经济等，在对外开放，对内搞活的政策指引下，均有突飞猛进的发展。在建设方面，市政府楼北面有一长122米，宽125.4米，面积为15298.8平方米的绿化区，楼前有一荷花喷水池通往中州路，因原市政府大门就开在北面。十年动乱，楼前绿化的苹果树、合欢、白杨等树遭到严重破坏。一九八〇年开始改修为西工游园，巧小玲珑，风格别致。园内有花架走廊，盆景池，太湖石假山，池中养有朝鲜鱼千尾。植有雪松、银杏、月季、牡丹、桂花、木槿、碧桃等花木六十余种，最可珍贵的在假山北侧有日本朋友赠送的双面太阳能大钟一个，高达四米，为游人增加另一种乐趣。

在游园的对面，原来的中心花坛，正座落在市中心区。初建于五十年代，呈半圆形，面积七亩，种有桂花、刺柏、油松和一些其它灌木。十年动乱中，几经改变，一九八二年四月拆除原来标语牌开始改建。花坛四周以月季、牡丹为主，配以灌木，中为喷水池，东西两侧植草坪，喷泉在喷水池正中，四角安装音箱，池内并装有五彩灯泡，夜晚，喷泉喷出之水柱，五彩缤纷，景色宜人。路旁的花圃，红绿相映，行人颇有幽雅愉快之感。

在中州大道旁，又建成九重天的九层大楼，即将竣工的商业大楼，以及二十二层的旋宫大厦。其它建成的还有二轻贸易公司、交通局房地产开发公司、物资贸易中心、电大等楼以及

“六一二”所的十二层宿舍大楼、春晴商场等，数目之多，真是屈指难数了。

开放后的农贸市场有：纱厂路市场、七一路市场、解放路市场、胜利路市场、唐宫路市场、窑委市场、玻璃厂市场，出售的农副产品，应有尽有，呈现出购销两旺的繁荣景象。

在交通方面，北有洛市铁路总枢纽的洛阳车站，通过西工区公交公司的汽车有2路、54路、5路、15路、18路、8路、53路、66路、81路、电车有101、102路，居民上班、下班均极方便，郊、县汽车也是络绎不绝。

文化娱乐场所，除原有的上海剧院、西工电影院外，十一届三中全会后增加了供电局俱乐部、玻璃厂俱乐部、丹城俱乐部、豫西影剧院、金谷影院、洛浦影剧院、凌空俱乐部、纱厂路影剧院，“军分区俱乐部”亦对外开放，比原来增加了三倍（录像不在内），丰富活跃了人民的文化生活。教育方面，除有另文记述外，特别值得提出的是洛阳大学、洛阳师专和电大都建立在西工区，这对造就人才，提供了更便利的条件。

最后，我们把西工区的地理位置、四邻、地形、气候以及一九八二年以来西工区在民族、人口和基层组织方面的情况叙述于后，以作本文的结束。

西工区位于洛阳市中心，在地球上的位置是：北纬34度40分，东径112度25分。

西工区西至涧河桥与涧西区为邻，南至安乐与郊区接壤，东至定鼎路与老城区毗连，北至邙岭，总面积为15.79平方公里。

西工区地形，北高南低。洛河穿区而过。全区共有39962户，总人数192413人。一九八二年统计，其中男性109867人，

女性82536人，分布民族15个。其中汉族187883人，回族3994人，满族265人，壮族104人，蒙古族68人，朝鲜族42人，白族11人，苗族10人，土家族7人，侗族6人，纳西族5人，彝族4人，藏族1人，犹太族1人，瑶族2人。

全区有7个办事处，104个居委会，42条路，六条大街，六条巷，一个胡同，九个街坊。