

天安门沧桑 ——1949 年之前的天安门

初次到北京的人，第一个想去的地方就是天安门和天安门广场；而没有到过北京的人，如果提起北京，最先想到的也是天安门和天安门广场。天安门在中国人民心目中，不只是一座古代建筑，而是中华人民共和国的象征，成为亿万人民心目中的国门。一座门楼能有如此的魅力，不能不归功于她在中国近现代史上特殊的历史地位。

作为全国百个爱国主义教育示范基地之一的天安门，也经历了历史的沧桑。要想真正地了解天安门，就必须从她的由来谈起。

天安门的由来及其建筑

天安门是古都北京的重要的标志性建筑，也是整个北京皇城建筑中重要的组成部分。要想知道

道天安门历史沿革，就必须先了解北京城。

北京是一个历史悠久的古都，文化丰厚。从四五十万年前的“北京人”，一直到明清时期的北京城，留下了大量的历史遗迹和珍贵文物。作为都城，从西周开始，北京即成为王国的首都。这是根据北京房山琉璃河出土的西周青铜器铭文确定的。西周初年曾封召公为燕侯，其都城到底设在哪里，一直众说纷纭。1986年在北京房山琉璃河西周遗址出土的青铜器太保鬲(léi)和太保盃(hé)解决了这个难题，说明都城就设于此，其铭文更加印证了这一点。

进入封建社会，七雄之一的燕国也在北京建都，称蓟。以后的漫长岁月，这里一直是军事重镇兵家必争之地。公元10世纪，北方游牧民族契丹建立的辽把北京当作陪都称南京又叫燕京。其后的女真族建立金，设北京为中都。再往后的元、明、清三代都以北京为首都。因此，北京作为都城已有3000多年的历史。

北京虽然历史悠久，但是发展成一个气势恢宏、规模庞大的都市，却经历了不短的时间。先秦时期的燕都，离今天的北京尚远，即便是辽金时期的北京城，也不在今天北京的位置上。辽的燕京城，大体位置在今北京城南广安门一带。金中都则

在辽燕京城的基础上进一步扩建，有了大城、皇城、宫城之分。大城周长 37 里(1 里 = 500 米)，有 13 座城门，显示了金中都的规模，形成了北京作为都城的城市布局。真正在今天北京的位置上建都，是从元世祖忽必烈开始的。

忽必烈 1260 年继位， 1271 年建立元朝， 1279 年灭掉南宋，统一中国。在此之前，即 1267 年，他就决定在金中都的东北郊选择地址，营建一座新的都城。被选定的地点就是金中都郊外的一座名叫大宁宫的离宫所在地，即今天的北海公园。这里原有一片天然湖泊，在靠近湖泊东岸的地方积土成岛，叫琼华岛。围绕琼华岛及南海、中海、北海，设计宫殿城池。经过二三十年的建设，一座富丽堂皇、设计周密的新都城落成了，这就是历史上赫赫有名的元大都。元大都方圆 60 里，有 11 个城门，其外城的正南门叫丽正门，与今天的天安门贴近，说明元大都比今天的北京城要稍北一些，但确定了北京的基本位置。

明洪武元年(1368)明太祖朱元璋建立明朝，定都南京，改大都为北平府。建文元年(1399)朱元璋第四子燕王朱棣起兵北平，建文四年(1402)攻下南京，夺取帝位，是为明成祖。永乐元年(1403)，朱棣决定把都城从南京迁到北平府，改称

北京。北京这个名称即从这时开始使用。从永乐五年(1407)起,经过14年的营建,一座崭新的北京城拔地而起。永乐十九年(1421)朱棣正式迁都北京,以北京为京师,南京为陪都。

明朝的北京城,作为一个封建王朝的首都,更重视其宫城和皇城的建筑。宫城即紫禁城规模宏大,南北长960米,东西宽750米,位于全城中心,体现了“唯我独尊”的皇权思想。在紫禁城南北走向的中轴线上,是宏伟的太和、保和、中和三大殿。其后两侧左右对称地排列了整齐的建筑群。这座至今保存完好的帝王宫殿群就是闻名世界的故宫。

环绕紫禁城的是皇城,皇城的外面还有都城,后改称内城。皇城北到地安门,东到东安门,西到西安门。而建于永乐十五年(1417)的皇城正门即是天安门,当时命名为“承天门”,有“奉天承运”、“受命于天”之意。清顺治八年(1651)重修,改称“天安门”,与承天门意义相近,也是“受命于天”、“安邦治民”之意。

承天门与天安门形式相同,只是承天门城楼东西宽五间、南北进深三间,而天安门城楼是宽九间、深五间。

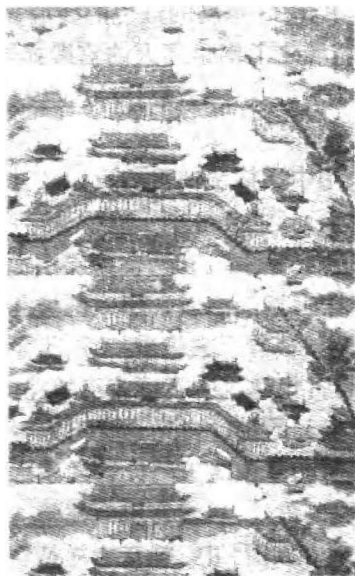
天安门雄伟壮丽,下面是高1.59米的汉白玉

石须弥座，上建 13 米高的红色的砖墙，墙上开有五个门洞，城墙之上则是高大的宫殿式城楼。天安门总高 33.7 米，集中体现了封建皇权的至高无上。

城楼采用中国传统的重檐歇山式建筑，即由四个倾斜的顶面、一条正脊、四条垂脊、四条戗脊（垂脊下端折向的一条）和两侧倾斜层面上部转折成垂直的三角形墙面组成，形成两坡和四坡屋顶的混合形式。城楼看上去稳健持重，又不失美丽的曲线，实在是古代建筑中不可多得的佳作。

关于天安门的设计者是谁，有人考证说是蒯祥。蒯祥是明初一位能工巧匠，后来因为技艺精湛，被朝廷委以重任，负责宫城的建筑。明朝人所绘制的《北京宫城图》中，就有蒯祥站在紫禁城前的画像。也有人说，蒯祥只是宫城建筑的施工主持人，设计人应该是蔡信。虽然天安门的设计者是谁尚有争论。但这座雄伟的建筑是中国古代建筑的光辉典范这一点是毫无疑义的。

城楼的双层屋檐均用斗拱支撑，以减轻屋顶的重量。斗拱下面的梁枋上绘有美丽的彩画，最早为金龙和玺彩画，后一度改为缠枝莲和宝珠吉祥草等图案，现在又恢复了最初的金龙和玺彩画，尽显天安门原来的风采。这些图案用青、蓝、绿等冷



明朝人绘制的《北京宫城图》

色调 与红墙、红柱、黄琉璃瓦等暖色形成颜色上的反差 把天安门装点得更加庄重典雅。在城楼的东西山墙上还装饰了万寿带和万寿图纹样的金色绶带 这样你无论从哪个方向观望天安门 都会觉得金碧辉煌。

城楼东西宽九间 南北进深五间。“九五”不是一般的数字组合。它来自于《周易·乾卦》：“九五，

飞龙在天、利见大人”。因此“九五”之尊即指帝王的尊严。城楼总面积达 2000 多平方米，共有 60 根楠木柱子。面南开门窗 36 面，窗上镂刻菱花窗格。门窗下面是雕花裙板，与菱花窗格上下呼应，美观和谐。

城楼的正脊和垂脊上共有十个吻兽。正脊两端各一个，重檐的四隅垂脊上各一个。吻兽也叫“鸱(chī)吻”。传说龙生九子，九个儿子的长相和性格各不相同，其中一个儿子就是鸱吻，它喜欢登高眺望，于是人们把它装饰在屋脊上。又传说南海中有一种鱼，虬尾似鸱(猫头鹰)激浪成雨，以此形象安装于屋脊，能避火灾。鸱吻均为龙头，龙嘴大张，吻背上插有扇形物象征鸱尾。此外，在每条戗脊的顶端还分别立着一个仙人和九个走兽：龙、凤、狮子、麒麟、天马、海马、鱼、獬(xiè)、狻(suān)等。这些东西原是用来求吉利或避邪之物，后来竟成了宫殿或寺庙屋顶上一种特有的装饰，增添许多神秘。

城楼大殿之外饰汉白玉栏杆，栏杆的望柱上刻莲瓣瓜头，柱间栏板雕刻荷瓶。

天安门五个城门洞，中间的最大，宽 5.25 米，高 8.82 米，只有皇帝才能通行。与之毗邻的两个门洞宽 4.43 米，再两侧的宽 3.83 米。天安门前的

河叫外金水河，名出自元代流入都城的昌平金水河，明代沿用元代的名称。为什么称外金水河？这是相对故宫内太和门前内金水河而言的，它们同属一个源流。所谓“金城汤池，深沟高垒”，城垣四周有河道围绕，就是为了保护城池。

外金水河上有七座石桥，称金水桥。中间五座桥与五个城门洞相对，两旁的两桥分别在太庙和社稷坛（今劳动人民文化宫和中山公园）门前。这七座桥的名称和用途各不相同。正中间的桥叫“御路桥”，和正中的城门一样，为皇帝专用。御路桥两侧的桥叫“王公桥”，是亲王们通行的。王公桥两侧的桥叫“品级桥”，是三品以上的文武官员行走的。四品以下的官员就只有绕道太庙或社稷坛门口走“公生桥”。

桥的装饰也不一样。中间的御路桥桥栏上饰有蟠龙柱，王气十足，其余的桥皆饰荷花柱，可见封建等级制度无处不在。金水桥均为汉白玉拱桥，桥身中间窄，两端宽，桥面拱起，宛若一道道彩虹横跨河面。这线条优美的造型，洁白无瑕的装饰，与天安门上下呼应，形成一个有机的整体。

提到天安门，不能少了华表，它和天安门一起成为人们心目中一道固定的风景线。华表的历史渊源流长，当然最初的华表也没有这么华丽。据汉

代的《淮南子》和晋代崔豹的《古今注》记载在尧舜时代就已有了华表的雏形。当时叫“榜木”也叫“诽谤木”就是在柱头上接一根横木类似汲水用的桔槔。尧在各交通要道设立这种木牌，让人们在上面写“谏言”表示君主能“纳谏”以示他的开明和治国方。后代又发展为在陵墓前后四角树大木叫做“桓表”。还有通衢大道和桥头也设这种表木，作为认路的标志。

无论是榜木、桓表还是路标，随着时间的流逝，这些东西真正的作用都逐渐消失，慢慢地演变为一种纯粹的建筑装饰物。至明清时期，就发展为帝王宫殿和陵墓前必不可少的装饰华丽的建筑。

天安门前后各有两对汉白玉华表。华表呈圆柱形，最下面是八角形的须弥座，四周有石栏板围绕，栏板四角有柱，柱上各蹲立一个小石狮，似在护卫华表。华表圆柱上饰云朵纹，在云纹中雕出一条四足巨龙，缠绕柱上，此龙雕刻得栩栩如生，其态势似要飞上蓝天。靠近柱顶横插两块云板，只在这里方能看到古代华表的一点影子。华表最顶端是一圆盘，名承露盘，盘上蹲一个小兽，叫狻。据记载，狻是生活在北方的一种似犬食人的野兽。

天安门前后两对华表上的狻，并不完全相同。天安门前的狻面向南方，朝着广场，而里面的



清末时期的华表

獬是面向北，朝着故宫。关于这两对獬，民间有着很多传说。人们把天安门前的一对獬叫“望君归”，说它们经常注视着帝王外出时的行动，当帝王外出游幸迟迟不归时，獬就说：君王啊，不要在外面游玩了，快回来料理朝政吧！人们把天安门后面的一对獬叫“望君出”，它们则经常观望着深居内宫的帝王，劝戒帝王不要老呆在宫中与后妃厮守，要出来看看老百姓的生活。这实际上是广大民众的美好愿望。正因为有獬守望，天安门的华表又被叫做“望柱”。

天安门前的两对石狮子，同样受到人们的喜

爱。中国并非狮子的故乡，但自汉代狮子从西亚传入中国后，其形象遍布大江南北，各种造形的石狮子、铜铁狮子尽显风姿。最有名的要数卢沟桥的狮子，形象各异，憨态可掬。天安门前的狮子，与别的狮子不同之处就在于它的威严勇猛，让人望而生畏。因此作者着意刻画了狮子发怒时的面部表情，横眉立目，狮口大张。但狮子毕竟不是凶神恶煞，而是有灵性的动物，因此它活泼可爱的天性也被刻画出来。左边的雄狮，用右爪玩弄绣球，右边的雌狮，用左爪戏弄小狮子，加上卷曲的鬃毛，浑圆的体形，身上披挂的缨络彩带和铃铛，都恰到好处地把狮子的活泼、顽皮、亲善、爱子拟人化地表现出来。这不能不说是一种完美的艺术创造。

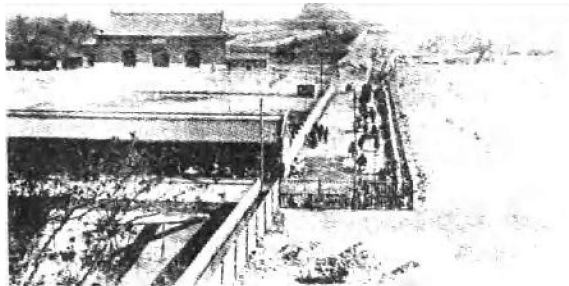
关于这两对石狮子，也有许多故事。传说明末农民起义军领袖李自成率领农民军攻打北京城，当他来到承天门时，看见两个石头狮子气势汹汹地蹲在御道旁，李闯王说了声：“你们还给皇帝把门哪！”于是他狠狠地刺了一枪，枪刺进了狮子的肚皮。到现在，金水桥南边靠西的石狮子肚皮上还留下一个深坑呢。还有人说，石狮子的枪孔并非李自成所戳，而是八国联军攻入天安门时，石狮子活了，勇敢地扑向侵略者，被八国联军击中，留下了枪眼。这些传说表达了人们对石狮子的喜爱和关

切，也表现了人民对正义的渴求和企盼。

天安门广场的格局及其用途

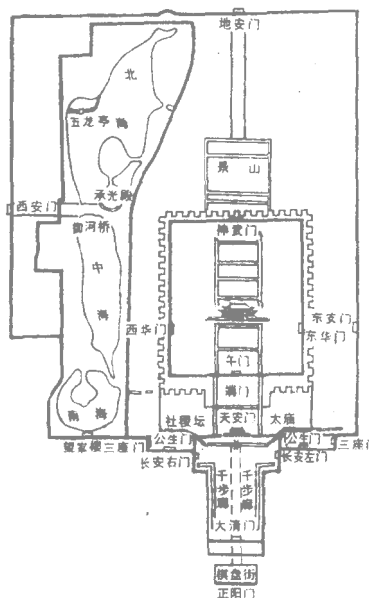
明清时期的天安门广场，呈“T”字形，位于北京长达 7800 米的南北中轴线上。广场内有两排廊子，称“千步廊”。这种广场和千步廊的体制，在我国都城的发展中有着悠久的历史。从唐长安宫城的“横街”到宋汴梁城的“御廊”、“天街”，已具备了宫廷广场的基本形制。建于北京的金中都和元大都，就有了千步廊和“T”字形广场的雏形。到明清时代，这种形制完全定型并发展到鼎盛。

所谓“T”字形广场，就是经过天安门正门洞的中轴线向南延伸出一条长约 540 米，宽约 65 米的御道，沿御道两侧则是千步廊，即建有联檐通脊、



从中华门看天安门及千步廊

黄瓦红柱、汉白玉石阶的长廊。这两条千步廊在靠近金水桥附近时各向东西折成直角，拐弯之前各有房屋 110 间，拐弯之后还有 34 间，东西千步廊共有房屋 288 间。在两条千步廊的外侧修建了城墙，形成一个封闭广场。广场的南、东、西，也就是“T”形的三个顶端分别开三个门：御道南端的门叫大明门（清代叫大清门，民国称中华门）天安门东

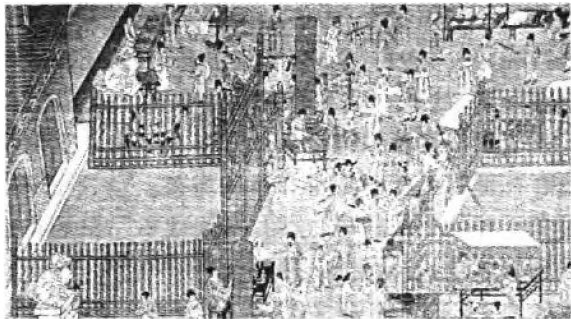


清代皇城示意图

西面则是前、后、左、右、中五军都督府，掌全国的军事指挥大权，调兵的权力属于兵部。再往西还有太常寺、通政司、锦衣卫等，为司法机构。

到清代这些机构无太大变化，广场东侧仍为各部，出现了户部街、兵部街等，更加整齐划一。只是清代建立八旗兵制，因此不再设五军都督府，于是广场西侧成为一般街道，叫皮市街。皮市街以西原明锦衣卫的旧地建立了刑部，称刑部街，后又增设了都察院、大理寺等，这样掌管审理、司法的三法司就集中在广场的西边了。

另外，明清时期的中华门前是一个空场，当时认为“宸居九重，负阴抱阳，阳宜开广”，所以不许老百姓在此建筑房屋，留出一块空地称为“天街”。这里有做小买卖和耍把事卖艺的，明朝人绘

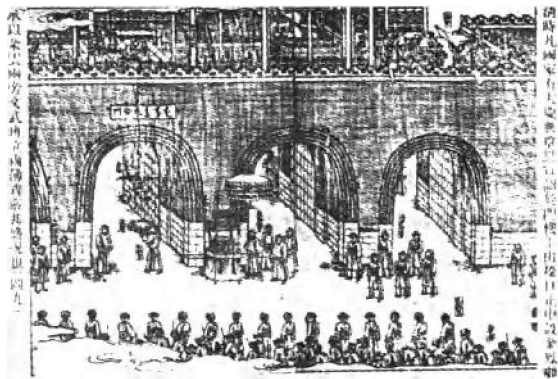


明《皇都积胜图》(局部)

制的《皇都积胜图》中就有关于这块地界热闹非凡的场面的描画。到了夜深人静之时，“天街步月”，这里又成了赏月的地方。因为朝廷大典，有军队驻守，就在这里加筑了石栏，看上去像个棋盘，所以这里也叫棋盘街。

天安门金碧辉煌，天安门戒备森严，那么天安门到底有什么用呢？

首先，天安门是举行盛大典礼的地方。凡遇到大庆典，如新帝登极、册立皇后，都要在天安门城楼上宣诏。一般先由皇帝颁发诏书，然后由礼部尚书在太和殿奉诏。这时文武百官均已按官阶高低在外金水桥南排队肃立。礼部尚书奉诏后先把诏书放在云盘（云朵形的盘子）内，再放置在有人抬着的龙亭里，登上天安门，最后放置在天安门正中已设好的宣诏台上，再由宣诏官宣诏，文武百官向北行跪拜礼，感谢“皇恩”。宣读完毕，宣诏官把诏书卷起来，放进一个木雕金凤的嘴里，然后从天安门正中堞口用黄绒绳把金凤慢慢放下来。这时早已有礼部官员托着云盘在下面跪接。金凤嘴里的诏书正好落在云盘里，这叫“朵云接诏”。最后将诏书放进龙亭，送至礼部，再用黄纸誊写，分送各地，颁告天下。这一整套仪式，就叫“金凤颁诏”。清代毛奇龄专门写诗形容此景：“双阙平明烟雾开，九



“金凤颁诏图”

重颁诏出层台，幡悬木凤衔书舞，仗立金鸡下敕来。”可见仪式的隆重和繁缛。

天安门城楼最后一次“金凤颁诏”是在 1912 年 2 月 12 日，即清朝宣统皇帝的退位诏。诏书共三道，由隆裕太后以宣统的名义颁布。自此，在中国历史上延续了两千多年的封建帝制宣告结束，昔日盛极一时的颁诏大典也就成为了历史。

天安门还是皇帝郊祭的必由之路。封建社会的祭祀活动极被重视，特别是每年的夏至、冬至等节气，都要举行重大的祭祀典礼。这时皇帝就要出入天安门，冬至去天坛祭天；夏至去地坛祭方泽；孟春要到先农坛去“耕田”祈祷五谷丰登。皇帝出