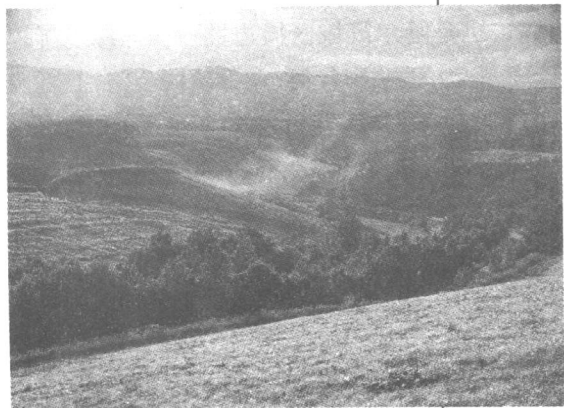


第一章

天恒山概述



天恒山自然概况

天恒山,又名“卧龙山”、“皇山”、“黄山”和俗名“荒山”。由于其原来山头形似龙嘴,又称为“黄山嘴子”。1994年经市相关部门批准,更名为“天恒山”。

天恒山是哈尔滨城郊唯一一座山脉,幅员辽阔,丘陵起伏,绿树成荫,山水相依,景色十分秀丽。她像松花江、太阳岛一样是哈尔滨非常宝贵的自然资源。

一、地理位置

天恒山地理坐标为东经126度37分,北纬45度45分,位于哈尔滨城区东部的太平区团结镇境内,是哈尔滨城郊唯一一座山脉,也是哈尔滨城区周边唯一一座绿色屏障。天恒山北望松花江、西临阿什河、南靠哈同公路,自西

向东延绵数十公里。经有关专家考证确认，天恒山为张广才岭的余脉。

从哈尔滨市版图上看，天恒山所在地太平区为哈尔滨市区的东大门，并恰好处在哈尔滨市所辖七个区和十二个县市的中心位置。而天恒山又恰好处在太平区的中心位置。如以其为轴心，自南向北画一条直线，西部半径可辐射6个城区和双城市，东部半径辐射11个县(市)，可见太平区是连接东西七个城区十二个县市的交通枢纽，是贯通哈尔滨市东西的必经之地。

二、交通状况

天恒山虽地处哈尔滨城郊，但距城区仅4公里，距市政府(原址)16公里，距省政府17公里。在交通正常情况下，城区内距离最远的市民到天恒山，乘公交车一小时内即可到达。天恒山所在地太平区交通方便，基础设施齐全，区内水路、陆路和铁路等交通网络四通八达。贯通道里、道外、南岗、香坊等的66路、27路车距天恒山仅4公里，有3条线路郊区车从太平桥、三棵树发车，经过天恒山下。

三、地貌和地质

天恒山海拔高度在 120 ~ 215 米之间，高出四周漫滩 60 米至 80 米。总面积 3000 多公顷 可开发利用面积 2700 公顷 其中森林面积 900 公顷 耕地面积 属退耕还林、退耕还草土地 400 公顷 沟壑、草地面积 600 公顷 湿地 400 公顷 属丘陵状地貌。

天恒山主要地层土质为黄粘土，故又称其为“黄山”。1956 年，经裴文中教授在此发现梅氏犀下颌骨化石后，天恒山便成为了东北区中更新系统标准剖面的所在地。据专家考察 哈尔滨平原区与东部的天恒山 以松花江的一级支流阿什河相隔 前者位于河西 后者位于河东 二者隔河相望 但高差达四五十米。它们不仅层序一致 而且岩性、厚度也相似，只是各相应层位的高程有显著差异。如冲积相的下黄山组砂层，在哈尔滨平原多伏于地面以下 30 ~ 50 米 顶板海拔高程 90 ~ 120 米 在天恒山 此砂层之顶板海拔高程约 135 ~ 150 米。这说明两地之间岩层发生了错断，

阿什河东岸升高，两岸地貌明显不对称，其中松花江逆断层是较早且最主要的一条，呈东西向延伸，把哈尔滨地区分成南北两个基本地块。江北地块沿断层面向下俯冲，江南地块向上抬升。在这两大地块上又发育了次一级断裂，使各自又被分割成若干小断块。其中江南地板被垂直于松花江的拉林河、运粮河、阿什河等断裂切割成几个近似矩形的小断块，天恒山位于最东侧一块之北端。由于滨东山地隆起使这一小断块趋于向北推移。然而，它向北的冲动受到江北地块的抵阻，因而转化为上升作用以释放能量。

从地质地貌情况来看，天恒山与哈尔滨平原同属松花江中游的二级阶地，它们曾于哈尔滨组黄土堆积之后同时开始上升，但上升幅度不大。晚更新世末期处于间歇和稳定时期。至全新世初期才有阿什河断层及其河床的发育。但全新世前期并没影响到黄山一带辟为古人类的住址，天恒山地面虽有深厚的土壤层发育，但却没有大冲沟出现，说明地势尚较低平。当时天恒山和哈尔滨平原高度仍然相近，差异上升是近几千年发生的。

四、土 壤

天恒山顶部广泛分布着一层黑褐色的古土壤层，厚0.8~1.5米，其矿物成分为以蒙脱石为主的矿物组合，并含大量有机质成分。凭此可初步推断当时是一个低平潮湿的弱还原——弱氧化的环境。

这一土壤层中含有丰富的孢子花粉，其中以灌木草本成分占绝对优势（60.4%），其次为蕨类孢子（21.4%）和乔木花粉（18.2%）。反映当时这里有一定的水域和沼泽存在。当时的植被可能与现今蒿类沼泽化草甸景观相似，而与天恒山现今半干旱草原环境截然不同。这进一步说明在古土壤形成时期，这里的地势较低，气候温湿，因而形成了深厚且富含有机质的土壤层。

五、气 候

该区域属中温带大陆性气候，四季气候变化很大，冬季长而寒冷，夏季短暂而呈温、湿、热，春季多风，易干旱；

秋季干爽、霜冻早侵。年平均气温零上 3.6℃, 1 月份最冷, 月平均气温零下 19.4℃; 7 月份最热, 月平均气温零上 22.8℃。历史上该区域气温最低曾达到零下 41.4℃ (1932 年) 最高气温曾达零上 41℃ (1907 年), 每年平均降雨量 523.3 毫米, 多集中于 7~8 月。冬季降雪期长达半年 (10 月中旬~翌年 4 月中旬) 最大积雪深度为 41 厘米。四季风向多变, 以偏南风为主导风型。年平均风速为 4.1 米/秒, 4 月份最大, 5.4 米/秒。全年日照时数为 2641 小时至 2786 小时。

六、水 资 源

天恒山地上、地下水利资源丰富。其西临阿什河, 北靠松花江, 宜草宜木。松花江流经太平区 29 公里, 南岸与天恒山相伴连绵, 其间平原地带是哈尔滨市闻名的鱼米之乡——民主乡。阿什河流经太平区 7.45 公里, 最近点距离天恒山约 900 米, 阿什河曲折萦回, 若玉带环岭, 天恒山逶迤起伏, 如游龙戏水, 山水相依, 水光山色, 成为哈尔滨市城郊一大自然景观。

近年经过勘探测量 取样检验 得知天恒山地下水贮藏深度为 60~80 米 蕴藏量丰富 而且水质极佳。经黑龙江省地质矿产厅矿泉水评审委员会鉴定，天恒山地下水中偏硅酸含量为 35.23~38.7mg/l， 锶含量为 0.303~0.346mg/l，达到了国家饮用天然矿泉水规定的指标，其他微量元素限量指标、污染物指标、微生物指标、毒物理学指标及放射性指标等均符合要求，完全可以保障饮水人和动物的健康。天恒山所在地团结镇投资 30 多万元对居民生活用水进行改造 使居民由饮用浅表层水改为饮用地下水 哈尔滨水泥厂不惜重金投资 300 多万元 铺设 10 余公里管线将天恒



山地下水引入家属区，作为职工生活用水；天恒山地下水还引来了矿泉水生产厂和一些知名酒厂。

七、动植物资源

天恒山现有落叶松、樟子松、水曲柳、黄菠萝、云杉、文冠、桃红等 20 多个树种，40 余万株树木结片成林，郁郁葱葱。森林植被覆盖面积达 60% 以上 山上可见山鹰、山鸡、野兔和松鼠等 20 余种野生动物出没，其自然生态系统的完整性是哈尔滨城区周边绝无仅有的。

八、自然、人文资源

天恒山山虽不高，林虽不深，但因为有东北亚名城哈尔滨作背景，又有松花江与阿什河二水相环绕，因城得势，临水生情 或远眺 或登临 均可感受壮丽奇景。春游踏青，夏攀揽翠 秋叶迷人 冬雪怡情 堪称是大都市项下的一颗绿宝石。

在远古时代就有人在天恒山劳动生息，在山顶曾发现有细石器遗址，地表上散布有许多细小的石镞、石叶、石

核 这是远古人所使用的生产工具,有火候不高、制作粗糙的陶器残片,用兽骨做成的生活器具和装饰品;还有用碧玉、燧石做成的细小石镞,是狩猎的工具,就是肃慎—挹娄人向中原王朝贡献的贡物——楛矢石弩。这些遗物表明,肃慎—挹娄人在很早的古代就生活、劳动在天恒山一带,并与中原地区保持密切的联系,其时代当在周朝至秦汉时期。

到了辽金时代,天恒山以西的松花江、阿什河沿岸的平原上,出现了许多村落,在山上有两座金代的古城,俗称南城子北城子。金代的松花江是重要的水路交通线,古城居高临下,是扼守松花江交通的军事哨所。在天恒山东南坡的石人沟,发现有金代的两个石人,均用花岗岩雕成,面南而立。一为文臣,一为武将,文臣持笏,武将执剑,在两个石人之间,陈设一石供桌。据群众讲,在两个石人之前,原来还有石羊、石虎、石马、石象等雕塑,其中石羊已被省博物馆收藏。另外,在天恒山南侧远东地区最大的犹太人墓地,建成于1974年的代号“7381”的地下人防工程、天恒山北侧的日本开拓团天理庙遗址、天恒山上4万余平方米的稀有林

木基地以及有关天恒山的种种传说等等这些丰富的人文景观和历史文化遗迹，均为天恒山宝贵的自然、人文资源。





第二章

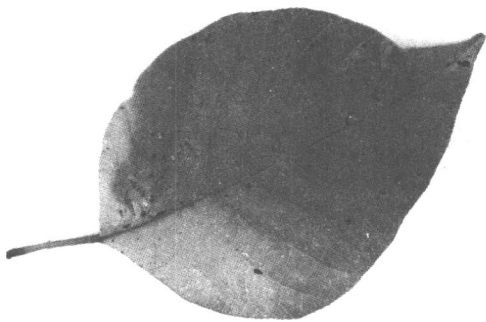
天恒山地名传说



皇山的由来

天恒山(又称皇山、黄山、荒山)以它特有的风姿矗立在哈尔滨的东大门,是哈尔滨城郊惟一的一座山脉,位于太平区团结镇(原东风镇)境内。山脉蜿蜒逶迤,有如一条飞动的巨龙,横亘在一望无际的北方原野上。这里,北望松花江,西临阿什河,南靠哈同公路,旱路、水路四通八达,是哈尔滨通往东部市县的惟一通道。

据史料记载,金太祖完颜阿骨打自从在上京(今黑龙江省阿城市)建立大金国后,灭了大辽,又以种种借口大举向北宋进攻。宋宣和七年(1125年)十月,金国背叛了金宋和约,派大将宗翰、宗望兵分两路向北宋进发,攻城略地,一路所向披靡,犹如西风扫落叶一般,北宋诸城皆破。十二月,两路军兵如铁钳一般合围汴京(今河南省开封市),使这里风声鹤唳,草木皆兵。就在这时,北宋第八代皇帝徽宗赵佶



将帝位让于长子钦宗赵桓，取国号为靖康。翌年冬季，金兵攻破北宋王朝首府汴京。靖康二

年（1127年）即金天会五年便发生了历史上有名的“靖康之难”。徽、钦二帝及皇后、公主、驸马和宗族作为俘虏，被随军押送，并将国库珍品、金银财宝、图书、文物、各种兵器等以战利品的名义，全部北运。只见通往北方的道路上，车骑相连，泪飞如雨，日升月落，草青草黄，一路上人们的心中渗透了彻骨的悲凉。这就是所谓的徽、钦二帝“北狩”。其实，就是徽、钦二帝被流配荒凉绝塞的开始。实际上，伴随着北宋社稷的完全覆灭，同时被俘的皇帝后妃、男女宗室、贵戚、各类工匠、教坊、民间美女，以及大臣、宗室家属等共约一万四千余人，被分为7组押往金国。一万四千余人，一万四千颗泣血的心，就这样和故国告别，一柄无情的剑斩断了与中原大地的联系。

徽、钦二帝及其随从皇室人员先是被编在不同组里，经过长途跋涉，徽宗从汴京到燕京（今北京），钦宗从汴京到西京（今大同市），再到燕京。到燕京后，二帝会合，又从燕

京到中京(今内蒙古赤峰市宁城县大宁城)从中京再到通塞州(今四平市西郊一面城)从通塞州到上京(今辽宁省昌图县八面城)在韩州(徽宗、钦宗二帝一行二千二百余人,分给土地,过着自耕自种的平民生活。然而久居韩州,金太祖仍不放心,又将二帝迁往距“金国所都西楼之东北千里”之外,三面环水的塞北荒野之地——五国城(今黑龙江省依兰县))

天会八年七月十五日,徽、钦二帝一行自韩州出发,经信州先到乌惹褓(即热国,辽宾州),它位于伊通河注入混同江(松花江)处,是一个重要的水路交通枢纽。二帝一行在此改乘船沿混同江(第二松花江)西北行,过嫩江进入松花江主航道,向五国城航行。一路上,春风秋雨触动徽宗本已脆弱神经,见景生情,他含泪吟着酝酿已久的词章:“……凭寄离恨重重,这双燕,何曾会人言语。天遥地远,万水千山,知他故宫何处,怎不思量,除梦里,有时曾去……”他望着燕子归来,鸿雁离去,望断长空,泣血吟哦。

据传,徽、钦二帝一行沿松花江顺流而下,不觉从韩州出发已有月余。由于长期颠沛流离,受尽凌辱,加之这些

“金枝玉叶”的达官显贵们从未受过这些苦。此时，又正值七月天气，虽在此方，也是酷暑难当。每天毒日高照，汗蒸如洗，再加之蚊蚋肆虐，蠓虫猖狂，很多人身体虚弱，病者无数，尤其徽宗正宫皇后郑氏，患上寒热症，危在旦夕。忽一日，船行前方突现一座青山（书中暗表，此山乃现今的天恒山，当年松花江水沿山根而过，以后才逐年改道北移），只见山上青松翠柏，柳绿花红，景致煞是好看，不免勾起了二帝的思乡之情。回想离开汴京三年半的时间所受到的不公待遇，不免感慨万千。这哪里是什么“北狩”，这分明是流徙。于是，徽宗壮了壮胆，对押解的金兵首领提出了要到前面山上歇息一下的请求。押解的金兵也受不住连日来的跋涉之苦，乐得送个顺水人情。于是，徽、钦二帝一行依次下得船来，往山顶走去。且说，宋徽宗、宋钦宗二帝艰难地爬到山的最高处，放眼望去，不免心里一愣，只见这山像一条大龙由西向东蜿蜒而去，在西南方向又似有一条小龙（今哈尔滨市南岗区）对峙而卧。见此情景，徽宗偷偷与钦宗道：“皇儿，你看这一大一小两条黄龙长卧于此，不正暗示你我父子二人将长期固守在这北国塞外荒野，永生不能南