

濉溪县志 续 编

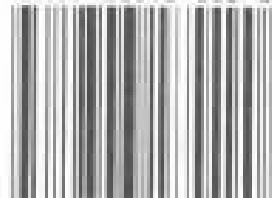
SUIXIXIANZHI
XUBIAN

濉溪县地方志编纂委员会编

上海社会科学院出版社

责任编辑 / 南 涌
装帧设计 / 阿 敏

ISBN 7-80618-508-9



9 787806 185490 >

ISBN7-80618-508-9/K·287

定价: 135.00 元

SUIXI XIANZHI XUBIAN

濉溪县志续编

濉溪县地方志编纂委员会

上海社会科学院出版社

责任编辑 南 浦
封面设计 阿 敏

濉溪县志续编

濉溪县地方志编纂委员会
上海社会科学院出版社出版
(上海淮海中路622弄7号)

上海中华印刷有限公司印刷

开本 787×1092 1/16 印张 48.75 插页 30 字数 1240千

1999年3月第1版 1999年3月第1次印刷

印数 1—5000

ISBN 7-80618-508-9/K·287

定价：135.00元

地理 濉溪县位于安徽省北部，为淮北市辖县。1986年，辖13个区（镇）69个乡。1992年2月土楼乡和宋疇乡分别划归淮北市的相山区和烈山区。同时撤区并乡，把13个区（镇）67个乡撤并为14个镇和10个乡。1996年底辖24个乡（镇），478个行政村，2763个自然村，27.77万户，108.17万人。总面积2399平方公里，耕地188.77万亩。

县内土壤有砂礓黑土、潮土、红色石灰土、黑色石灰土、棕壤土5大类。砂礓黑土主要分布在宿永公路以南，面积216.92万亩，占全县总面积的59.5%。潮土主要分布在宿永公路以北，面积119.63万亩，占总面积的32.8%。

境内大部分为平原，占总面积的85.2%；东北部是连绵起伏的低山残丘，占总面积的3.1%。主干河流有萧濉新河、浍河、沱河等12条。年平均气温14.5℃，年平均降水量839.8毫米，年平均降水日91天。1995年为降水最少年，仅67天。矿产资源以煤为主，其次是石灰岩、铁、铜、金、银、钴等。



蔡里山区水库

县境东北部山区



塌陷区



丰富的煤炭资源



丰富的水资源



基础设施建设

城乡建设 1986年至1996年，拓宽、改建老城街道6条，新城街道5条；新建新城街道2条、开发区道路5条。新建各类房屋1191栋，建筑面积1378754平方米。县城10条主要道路安装路灯547盏。打深水井4眼，供水主管道总长度延伸至39千米，供水用户增加至8300户，年供水量增至500万吨。煤气低压干管延伸到17133米，庭院管道55000米，煤气用户扩大到6253户，供气能力达到9000户。

1993年至1996年，全县集镇新修和改造道路148公里；铺设排水管道36.6千米，增加供水能力12000吨/日，扩大自来水用户1500户；开辟各类专业市场32个。临涣镇被国家建设部列为全国小城镇建设试点镇。全县2682个自然村完成了规划设计任务。村级道路畅通，环村路、环乡路已基本形成。



沱河路新貌



濉溪路街景



县城中心灯光喷泉



中共濉溪县委办公楼



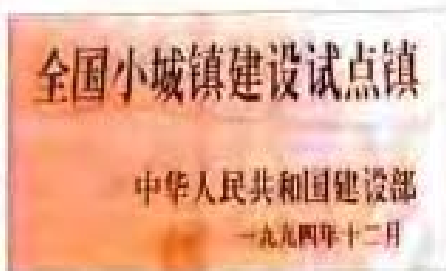
蓝天大厦

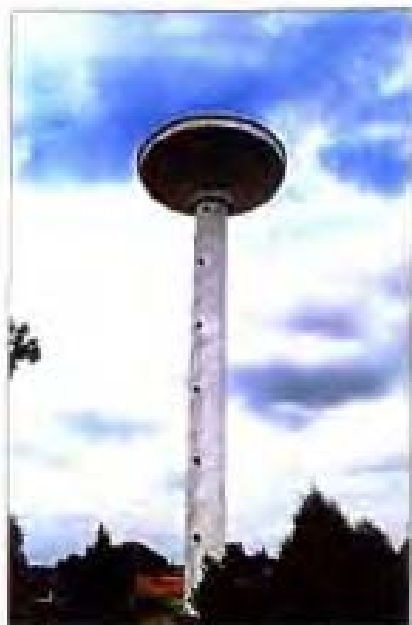


全国小城镇建设试点镇——临涣镇



地税大楼





临涣镇200吨碟形水塔



临涣镇老街



韩村镇农民城一角



县城商品住宅楼

刘桥镇大陈集农民新村



交通 1986年后，建省道萧淮路一级钢筋混凝土路面16.45公里，砂礞路面改三级油路的省、县、乡道7条总长225.7公里，村晴雨通车路50条429.3公里，矿区专用公路7条28.5公里。



县境内一级钢筋混凝土路面公路



乡村柏油路



运政人员军训

邮电 1992年6月，开通直拨国内外数字程控电话。翌年4月，开通移动电话和无线寻呼业务。1996年底，程控电话总容量达20000门，实装程控电话12925户，移动电话839部，无线寻呼机6200户。

电讯发射塔

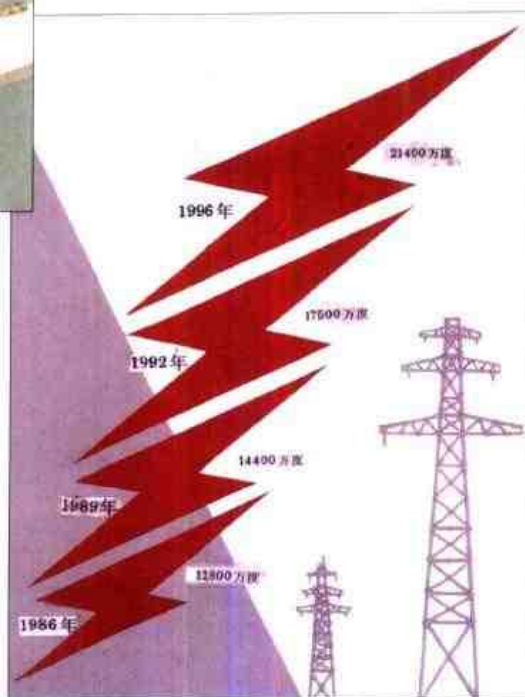


20000门程控电话机房



供电 1996年，供电设备主变容量53950千伏安，用电设备总功率154725千瓦，供电量21417万千瓦时，分别比1985年增长85%、96.6%、96.8%；行政村和自然村用电率达100%和99.97%。

用电量统计图



山区变电所控制室



南坪变电所



位于开发区的皖北铝业集团

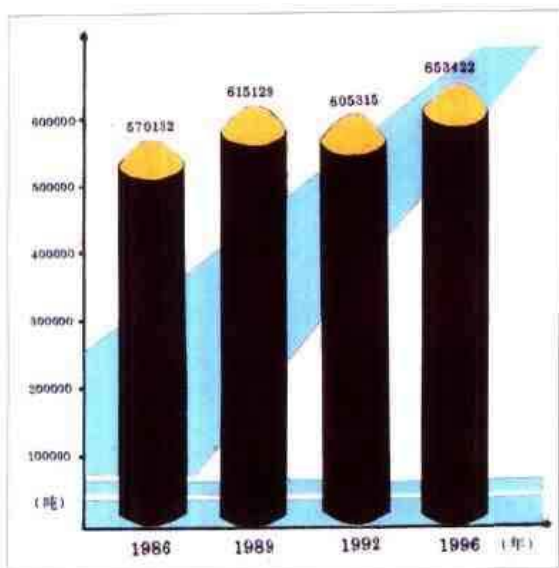
口子经济开发区

口子经济开发区 1992年6月建立，位于县城西南部萧濉新河西侧，占地6平方公里。建交通干道5条，供水厂1个，输电线路2850米，程控电话600门。至1996年，已有濉溪矿业集团有限责任公司、安徽省皖北铝业集团有限责任公司等企业22家。





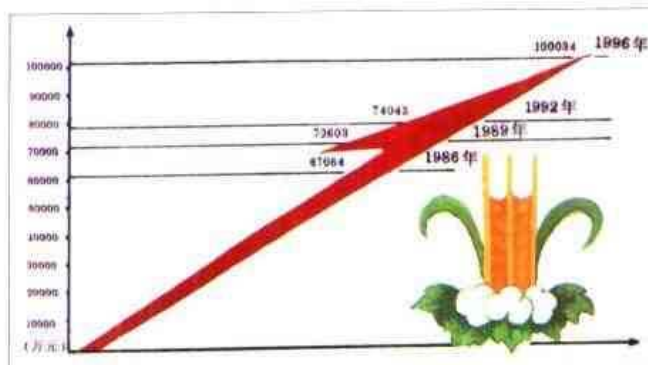
位于开发区内的矿业集团



粮食产量统计图

农林水

农业 1986年以来，农业进行了产业结构调整，稳定粮食生产，扩大经济作物种植面积，大力发展多种经营。1996年粮食总产量653422吨，比1986年增长83290吨。农业总产值100034万元，比1986年增长49.16%，平均年递增4.9%。



农业总产值统计图



改良大豆

南坪香稻米





甘蔗

大棚蔬菜



铁佛乡池藕



白沙乡养鸡场



杜庙村养鸭场

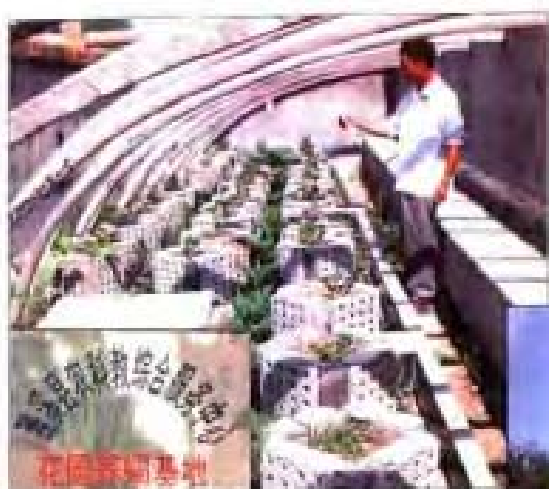




双堆养鸽场



长毛兔养殖



宿蜈养殖场



山区养牛



四铺菊花村菊花



山区绿化

林业 森林覆盖率为16%，已绿化荒山3万多亩。1992年通过省荒山绿化达标验收。

河道堤滩绿化



杜庙银杏园



韩村樱桃园



新建南坪闸

水利 1986年至1996年，建成水利设施4万项，治理大沟137条，疏浚开挖中小沟29708条，新打机井3944眼。1996年，全县拥有排灌机械1.73万台套，除涝面积185万亩，灌溉面积81万亩。



灌溉

古饶镇邱沟灌溉站



世界银行官员视察杨柳井灌溉施工现场