

出埃及记

特洛伊战争

十字军东征

理想藏书 实用宝典

——掌握世界历史的世界文明史 —— 掌握世界历史的最佳参考书

双色
超值白金版
29.8元

世界历史

一本通

王希哲 编著



本书是历史学领域最权威、最全面的参考书。

——《大众日报》

本书是历史学领域最权威、最全面的参考书。本书是历史学领域最权威、最全面的参考书。本书是历史学领域最权威、最全面的参考书。

北京中华书局出版 北京中华书局出版 北京中华书局出版

巴以冲突

冷战时期

拉美西进三世

第二次世界大战

十月革命

圈地运动

发现新大陆

文艺复兴

启蒙运动

宗教改革

明治维新

启蒙运动

工业革命

© 王禹翰 2010

图书在版编目 (C I P) 数据

世界历史一本通/王禹翰编著. —沈阳: 万卷出版公司, 2010. 10
ISBN 978-7-5470-1260-4

I. ①世… II. ①王… III. ①世界史 - 通俗读物 IV. ①K109

中国版本图书馆CIP数据核字 (2010) 第197195号

出版发行: 北方联合出版传媒 (集团) 股份有限公司

万卷出版公司

(地址: 沈阳市和平区十一纬路29号 邮编: 110003)

印刷者: 北京中印联印务有限公司

经销者: 全国新华书店

幅面尺寸: 194mm × 285mm

字数: 660千字

印张: 41

出版时间: 2010年11月第1版

印刷时间: 2010年11月第1次印刷

策划: 王会鹏 韩师征

责任编辑: 杨春光

封面设计: 范 娇

版式设计: 万晓春

责任校对: 于凌涛 吴艳杰

ISBN 978-7-5470-1260-4

定 价: 29.80元

联系电话: 024-23284090

邮购热线: 024-23284050

传 真: 024-23284448

E - mail: vpc_tougao@163.com

网 址: <http://www.chinavpc.com>

常年法律顾问: 李福 版权所有 侵权必究 举报电话: 024-2328-4090

如有质量问题, 请与印务部联系。联系电话: 8624-2328-4452



阅读说明

■ 总述

各个历史时期的简要概述，使读者能够提纲挈领，快速了解历史进程。

■ 贴士

涵盖与此段文字相关的历史常识、民间传说，为此段叙述提供详细注脚。

文明的摇篮——美索不达米亚

苏美尔人

楔形文字

插图 10-10 苏美尔人刻有文字的泥板

苏美尔人的神话

两河流域

插图 10-11 苏美尔人刻有文字的泥板

历史大事记

■ 插图

图片与正文结合，呈现给读者一个完整的历史段落。

历史大事记

浓缩世界千年历史，便于读者查阅。



目录

万物的开启	1
哭泣的奴隶	11
黑暗中世纪	117
欢迎工业化	199
世界进入快车道	271



万物的开启

美国人类学家斯坦利·戴蒙德曾说过：“到哪里去寻找没有从激情与劳动中异化出来的人类生存呢？答案就是：原始人。通过与过去的和现存的原始人的交流，并且还有同我们自身的原始能力的交流，我们才可以创造出一种形象或景观，一种生活观。这种生活观过去曾经引导全人类，现在只引导一小部分人类了，它比我们自己的生活观更加丰富。这一任务可以分解为三个方面：像原始人那样去理解原始世界；用原始人的观点反思我们自己的世界；把这两种世界联系起来思考我们未曾洞悉的人的本质。”

生命的起航

地球从一个巨大的熔炉开始，冷却、凝固，直到形成适合生命生存的环境，接着第一个单细胞生物诞生，脆弱的生命演绎了发展的历史，从最初的单细胞生物到海洋生物、两栖动物、爬行动物、哺乳动物，随着环境的不断变化，在优胜劣汰的自然选择中，一些物种生存了下来，一些物种灭绝了，在缓慢进化中，曾经的古猿演变进化成了现在的人类。文明开始在这个星球诞生，这文明改变了我们，也改变了地球。

生命诞生

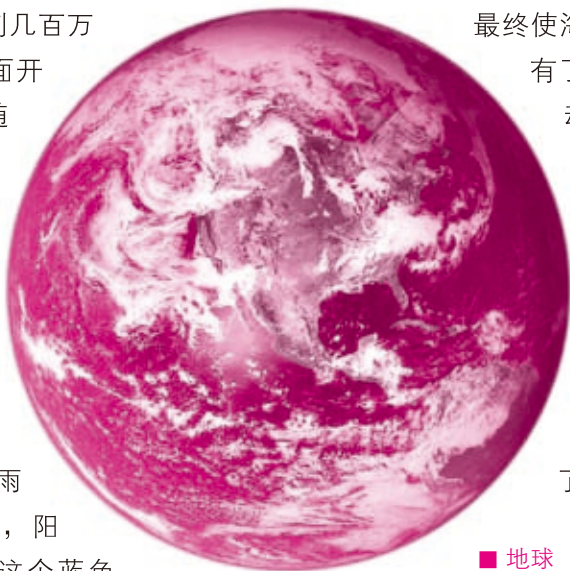
众所周知，地球只是茫茫宇宙中极小的一分子，大爆炸后的尘埃通过互相吸引逐渐融合，经过漫长的时期形成球体，而燃烧的地核使其自身不停旋转，我们人类就诞生在这个仍在旋转的地球上。

地球的形成大概在 45 亿年前，当时它只是一个燃烧着的巨大球体，不断受到宇宙中小行星的撞击，直到几百万年后撞击减少，地球表面开始出现了薄薄的地壳。随后由于撞击产生的水蒸气在空中越聚越多，恰好太阳到地球的距离又无法使水蒸气蒸发，就这样降雨产生了，无休止地降落在在这寂寞的星球上，慢慢形成了海洋和湖泊。当雨水最终停下的那一刹那，阳光穿透云层，照射到了这个蓝色的世界。

这个过程大约持续了 15 亿年，地球上才出现了最早的生命。第一个活着的单细胞生物，无声无息地在大海里被孕育出来。

原始的单细胞生命在大海里飘荡了几百万年，从低等级不断地向高等级进化。有些细胞在海底的淤泥中扎根，慢慢进化成植物——海藻；有些细胞在海水里游荡，逐渐变成了水母；一些生长在岩石缝的细胞，后来变成了蠕虫。

漫长的进化实际进行了 27 亿年，最终使海洋中有了鱼，使陆地有了森林、两栖动物、爬行动物和哺乳动物，巨大的爬行动物——恐龙，逐渐控制了这个世界，它们中的一些分支又进化成了鸟。到此，地球的陆地、天空和海洋都有了生物的痕迹，接下来该人类登场了。



■ 地球

前 250 万年 爪哇地区已经有早期猿人活动

走进人类时代

人类出现之前的历史简表

年代	时间	生物
太古代	45~24亿年前	地球形成最初的永久地壳，大气层、海水开始形成，晚期出现生命，存在菌类和低等蓝藻。
元古代	24~5.7亿年前	也被称为“菌藻时代”，中期发生了全球性的大冰期，末期开始出现腔肠动物、环节动物和节肢动物，这些动物都没有坚硬的骨骼。
古生代	5.7~2.3亿年前	古生代是地质年代中的一个代，包括了寒武纪、奥陶纪、志留纪、泥盆纪、石炭纪、二叠纪。泥盆纪、石炭纪、二叠纪又合称晚古生代。出现无叶植物和昆虫，海水中鱼类动物和两栖动物繁盛。
中生代	2.3亿~6700万年前	中生代分三叠纪、侏罗纪和白垩纪三个纪。中生代中爬行动物非常活跃，最引人注意的是恐龙。鸟类和哺乳动物开始出现并发展。被子植物在这个时期也开始发展。
新生代	6400万年前至今	新生代一般被分为古近纪和新近纪两个纪，以及古新世、始新世、渐新世、中新世、上新世、更新世和全新世七个世。新生代是哺乳动物的时代。

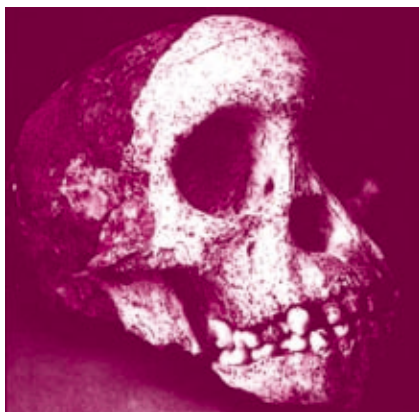
人类的始祖——古猿

距今 3000 多万年前，在众多哺乳动物中，有一些比较聪明的，同时在觅食和寻找栖身之所方面领先于其他动物的灵长类的古猿，为了彼此间加强联络、提示风险，它们慢慢学会了发声。那些从喉咙里发出的“咕咕”声，加强了整个组群的联系。

距今 1500 万年前，这些古猿掌握了用两条后腿站立，并保持身体的平衡，用前肢采摘食物。这就是人类的雏形。

南方古猿

大约在距今 300 万年以前，出现了最早的南方古猿 (Australopithecus)，即人类的始祖，他们生活在非洲，这一结论的得出源于许多化石和考古证据的挖掘。距今大约 200 万年前，直立行走并能够制造和利用工具的古代人类出现在坦桑尼亚奥杜瓦伊峡谷，人类学家把他们称为能人，就是从这里早期人类开始迁徙到世界的不同地方。



■ 南方古猿

前 180 万年 能人在坦桑尼亚的奥杜瓦伊峡谷一带活动

1974年，古人类学家在埃塞俄比亚发现了一具成年女性的骨骼，她死的时候大约有20岁，身高只有1.2米，生活在距今约300万年前。人类学家为这一发现兴奋不已，并以披头士乐队的名曲，昵称这位女性为露西。

露西的骨骼保存较为完整，人类学家研究后认为，露西已经是可以直立行走的古猿了，尽管步履蹒跚，且仍然保存着灵长类远祖攀援的特征。既然已经可以直立行走了，露西就有了离开森林的可能，她可以在草原上寻觅食物，大脑也随之有所进化。

除了露西，人类学家还在东非发现了更多的古人类化石，只是生活年代都要晚于露西。这些古人类都是已经完全能够直立行走的了，被解放出来的双手可以更准确地抓握工具，脑容量是露西的两倍。可以制造和使用工具，是这些古人类与露西最大的不同，也是他们比南方古猿进化程度更高的标志。

早期猿人

人类学家根据猿向人演变的过程中体质所发生的变化，把人类的早期时代分成早期猿人、晚期猿人、早期智人和晚期智人四个发展阶段。



■ 猛犸象门齿化石

从20世纪60年代起，人类学家在坦桑尼亚和肯尼亚先后多次发现大批古人类化石和石器并存的遗迹。这些发现表明，大约在250万年前东非古人类不仅能熟练使用工具，而且可以很好地制造工具，从而标志着人类进化到一个新的阶段即“能人”阶段，同时这一阶段的人被统称为“能人”。

目前的考古证据显示，最早的完全形成的人可能是1974—1975年坦桑尼亚北部伽鲁西河流域莱托利地层发现的人类化石，发现包括上、下颌和牙齿，生活年代经测定大约在距今377万年~359万年之间。在坦桑尼亚的考古发掘中，考古学家还发现了一块长约2.5厘米的石片，这被认为是迄今发现的最早的工具，同期还发掘了大量砍砸器、刮削器及各种多边形器，经显微观察后发现，这些石片上有多种不同程度的擦痕，可能是割肉、砍树、割草时留下的。1973年、1974年在埃塞俄比亚东北部阿法低地的哈达尔地区考古学家又发现一些人类化石，测定生活年代在距今350万年前。1968年在肯尼亚的图尔卡纳湖东部库彼弗拉发现一些砾石打制的石器，测定年代在距今约261万年前。1972年在这一层次之下35.5米处，又发现了许多古人类的颅骨碎片，经复原后暂时按登记号称为KNM—ER1470号人，同时发现的还有一些腿骨，之后又陆续发现一些人类化石，测定年代在距今300万年前~270万年前之间。KNM—ER1470号人的脑容量大约700多毫升，肢骨和现代人十分相似，说明他是直立行走的，与正在形成中的人相比，他们的脑容量明显增大，臼齿与前臼齿则明显缩小，这些考古发掘的早期猿人被公认为是最早的人类。

在早期人类的发掘中最具意义的是生产工具的出土，这些工具在从猿

前80万年 西布兰诺人在欧洲南部意大利地区活动

到人的进化中意义究竟何在？工具的出土证明古人类具备超出其他动物的认识能力，有人曾对黑猩猩进行试验，发现在教猩猩应用石片时，它“表现出创新的思维”，但是它不能掌握最初工具制造者打制石片的技术。很

显然，生活于距今 250 万年前的“能人”已经迈出了进化的关键一步，制造并使用这些石质工具使他们能够更好地保护自己、捕食猎物，更重要的是他们学会了团队合作，从此他们就可以“走出非洲”了。

早期人类的发展

早期猿人	200 万年前 ~175 万年前	能人(坦桑尼亚的奥杜瓦伊峡谷)	脑容量 637 毫升，直立行走，拇指和其他四指可对握，但动作不精确。可将砾石打制成砍砸器，这种石器文化叫做奥杜瓦伊文化。能人完全依赖自然界生活。
晚期猿人	175 万年前至 20~30 万年前	元谋人(中国云南省元谋上那蚌村)	脑容量 1059 毫升，能像现代人那样两足直立行走，手比较灵活，可以打造多种石器。能制造多种类型的石器，加工精致，石器文化有较大进步，能够用火，以几十人为一群生活，有一定的应对自然变化的能力。
早期智人	20~30 万年前 至 5 万年前	尼安德特人(德国尼安德特河谷)	脑容量 1350 毫升，接近现代人的脑量，体质上保留一些原始特征(嘴部前突，眉脊发达等)。能生产工具，能猎取大型猛兽，掌握了人工取火的技术，征服自然的能力进一步提高。
晚期智人	5 万年前~1 万年前	克罗马农人(法国克罗马农村)	脑容量基本与现代人的相同，达到 1400 毫升，体态与现代人相似。能制造复杂的石器、骨器和角器等工具，能制作精制的、别具风格的艺术品和装饰品，能缝制衣服、建造帐篷，能进行大规模的狩猎活动。可能开始过母系氏族社会生活。

晚期猿人

随着人类体质的进一步发展，大约在距今 150 万年前~50 万年前，能人进化为“直立人”，即晚期猿人。他们的主要特点是完全用双腿行走，在思维和语言上比能人有很大进步，除了能制造工具外，直立人开始使用火。北京周口店猿人居住的山洞中发现了火的使用痕迹。所以，在直立人形成以后，不仅人类的分布区域扩大到亚非欧各地，而且人类的生活方式也发生了极大的改变，食物的来源更加丰富多样了。虽然如此，进化中的直立人仍然兼有猿和人的两重性，并未完全脱离动物的范畴。

根据目前考古测定，直立人生存的年代是中更新世(距今 100 万年)的早期。用钾氩法对特里尼尔地层反复测定，可推断其时代大约

是距今 55 万年。人类发展到直立人时脑容量明显增大，早期直立人脑容量为 800 毫升左右，晚期上升到 1200 毫升左右。这时的大脑不仅是体积增大，结构也变得更加复杂并进行重组，脑的发展显示出直立人开始有了非常复杂的文化行为。这时的大脑左右两半球还出现了不对称性，说明直立人已经有了掌握有声语言的能力。

与能人相比，直立人的牙齿有了变化。由于经常以肉食代替植物性食物，直立人后部牙齿开始减小，使相应的牙床和支持面部及下颌骨的骨结构也减小，前部牙齿却扩大了，显然这是因为经常撕扯肉食导致的。在整体外貌发展上，这时直立人的面部比较平扁，身材明显增大，平均身高达到了 160 厘米，体重也有 60 公斤左右。

直立人的出现标志着人类自身发展进化在

前 40-10 万年 英国克拉克顿文化显示当时的人有用火的行为

距今 200 万年前所经历的一次巨大变化。直立人所具有的一系列进步性特征大大地扩大了人类的生存适应性，这使得直立人不再像之前的

那些人类成员那样仅仅在非洲的原野上徘徊，他们在后来的岁月里顽强地走出了非洲，逐渐散布到亚洲的广大区域以及欧洲许多地区。

跌撞前行

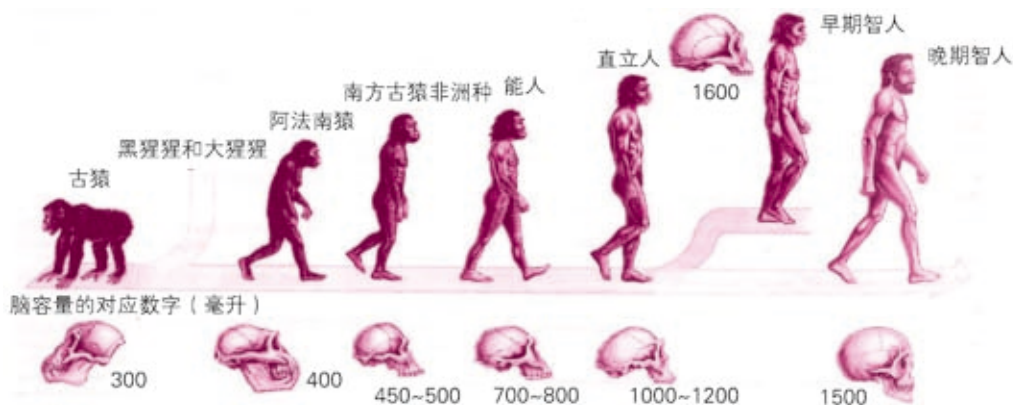
从南方古猿到早期猿人以至晚期猿人的进化，是生命发展史上一次富有传奇色彩的飞跃，人类从她的婴儿时期一路跌跌撞撞地走来，发展到智人阶段时，人类自身作为一个生命体较前一个阶段有了更大的进步：智人的头骨比之前有了很大变化，脑容量变大。脑的发展引起生活各方面的进步。走过蒙昧的群居岁月，在这一时期人类开始有意识结成一定的团体，以集体的力量对抗自然的各种生存挑战。

早期智人

早期智人（early stage H.sapiens）又称古人（Paleoanthropus），他们是生活于距今约 20 万年前 ~5 万年前的古人类。目前世界上已经发现的有早期智人化石的地方有 70 多处，其中最早发现早期智人化石的地点有两个：一个是 1848 年在西班牙的直布罗陀发现的智人化石；另一个是 1856 年考古学家在德国杜塞尔多夫附近的尼安德特河谷的一个山洞中发现的化石，其中包括一个成年男性的颅骨

和一些肢骨化石，据测定其生活年代大约是距今 7 万年前。虽然直布罗陀头骨化石发现较早，但当时并没有引起人们的注意，其考古资料直到 1864 年才发表出来。最早被人们重视的是尼安德特河谷发现的人类化石，因而古人类学家将早期智人统称为尼安德特人（Homo sapiens neanderthalensis），简称尼人。

尼人分布于亚、非、欧三大洲的许多地方。我国的马坝人、丁村人及长阳人也是早期智人的重要代表。尼人的主要特征是脑容量较大（男女平均为 1400 毫升），但结构比较原始，不



从猿进化到人

前 12-3 万年 尼安德特人广泛活跃在欧洲，属于典型的早期智人

石器时代

石器，以岩石为原料制作的工具，它是人类最初主要的生产工具。从人类出现直到青铜器出现前，大约二三百万年的时间，属于原始社会时期。这期间根据不同发展阶段，又可分为旧石器时代和新石器时代，也有人将新、旧石器时代之间再列出一个中石器时代。旧石器时代使用打制石器，这种石器是将石块打击成石核或石片，再加工成一定形状的石器。其种类有砍砸器、刮削器、尖状器等。新石器时代主要是磨制石器，此种石器先将石材打成或琢成适当形状，然后在砺石上研磨加工，种类很多，常见的有斧、凿、刀、镰、犁、矛、镞等。精磨的石器有的还可呈镜面状。值得强调的是，金属器产生后，某些磨制石器又直接因袭了青铜器的形制，如钺、戈、剑、斧等。

像现代人那样近似球形，而是呈现馒头形。他们的头骨最宽处比现代人的低，但比晚期猿人的稍高。在外貌上，智人眉脊发达，前额倾斜，鼻部宽，颌部前突。虽然较猿人有了很大进步，但是仍然保有不少的原始性。

经过长期的劳动，早期智人的智慧和体质都有了很大发展。有的学者分析后认为，尼人可以分两类：以尼安德特人和圣沙拜尔人为代表的典型尼人和以斯虎耳人为代表的非典型尼人。一般认为非典型尼人脑容量小于典型尼人，而形态特征更接近能人即早期猿人，而西欧尼人则被定义为是人类发展过程中一个绝灭的旁支。

在尼人时期打制的石器种类较以前更多也更精细，已经出现了复合工具；人类发展到尼人时不但会用天然火，而且掌握了人工生火技术；服饰多为兽皮。这时还开始形成了埋葬死者的风俗。

晚期智人

晚期智人又称新人，最早是 1868 年在法国的克罗马农洞窟里发现的。他们的分布比早期智人（古人）更加广泛，不仅在亚、非、欧三洲多有分布，而且还分布到大洋洲和美洲。据 20 世纪 70 年代发表的材料表明，在美国的南加利福尼亚曾发现一个近乎完整的新人头骨，在加拿大阿尔勃他的塔勃尔也曾发现了一个距今 4 万多年前的小孩头骨。由此可以推知，人类大约在距今 5 万年前就已越过冰冻的白令海峡来到美洲。在澳大利亚新威尔士的蒙戈湖干枯的河床中曾发现一个女性的头骨，经测定其生活年代约为距今 2.65 万年前~2.45 万年前之间，这表明人类可能是在距今 3 万年前通过东南亚的一些岛屿来到澳洲的。不仅如此，在我国发现的晚期智人化石分布也很广。在华南有广西柳江人和麒麟山人，西南有四川资阳人、云南丽江人，华北有北京周口店的山顶洞人、内蒙古河套人，东北有吉林榆树人，华东有江苏泗洪的下草湾人、浙江建德人、台湾左镇人，等等。人类分布范围的扩大，是脑力和生产活动能力不断增强的结果。晚期智人的体质和现代人的体质已经大体相同，之前原始人眉脊突出、下颏不明显等原始特征至此已经消失。这时新人的体质特征表现为：额部较垂直，眉脊微弱；颜面广阔，下颏明显；身体



■ 原始掷矛

前 3 万年 克罗马农人生活在欧洲地区，是现代欧洲白种人的祖先

较高大，脑容量大。这些特征已经非常接近现代人，他们会制造磨光的石器和骨器，并且已经学会了钻木取火，晚期智人已经可以称为现代人类。

母系氏族制

原始人群阶段过渡为母系氏族社会，是在生产力水平提高的推动下完成的。生产力的发展势必导致新的社会组织形式产生以与之相对应，于是母权制氏族公社应运而生。母系氏族公社的产生，一方面是因为生产力的发展，要求原来各自孤立的集团与集团之间必须保持一定的联系，而定居生活给这种联系提供了可能；另一方面是因为人们在长期的生活实践中逐渐意识到近亲通婚的危害，由此产生了“普那路亚家庭”，最后当人类发展到一切兄弟姊妹之间，甚至是母方最远的旁系亲族间的婚姻关系都被禁止的时候，一个坚固确定的母系血缘集团——氏族——出现了。两个互通婚姻的氏族组成了早期的部落。在旧石器时代晚期，母系氏族公社是当时社会的基本细胞。生产资料归氏族公有，氏族成员共同居住，共同劳动，共同消费。在母系氏族社会，由于婚姻是族外群婚，人们只知其母，不知其父，世系只能按母系计算，而且当时妇女在采集经济及照管孩子等家务劳动中发挥着重要作用，因此妇女受到极高尊敬。氏族的族长一般由妇女来担任，但这绝不意味着女尊男卑，在母系氏族公社，男女地位是完全平等的。

新石器时代是母系氏族的兴盛时期。在这个时期，婚姻制度由群婚转入了对偶婚。在对偶婚下有一对比较固定的夫妻，但是他们的结合并不牢固，婚姻关系极容易解除。虽然由对偶婚组成了许多对偶家庭，但是这种对偶家庭并不能组成独立的经济单位，当时社会的经济细胞是母系氏族公社。在母系氏族社会，族

长一般由氏族议事会选举产生，如果族长不称职，氏族议事会有权将其撤换。一切重要的事都要经过氏族议事会讨论决定。在氏族议事会中，氏族的每一个成年男女都享有平等的投票权，氏族成员有相互援助的义务和血亲复仇的责任，有共同的墓地和共同的宗教节日。氏族还有给本氏族成员命名的权利。有时氏族可以接纳外人作为养子，养子和其他氏族成员拥有同等的权利。在母系氏族阶段，婚姻双方都是母方氏族的成员，一个人死了之后，其财产归其余的同族人所有，丈夫或妻子是不能互相继承的，子女更不可能继承父亲的遗产，因为父亲和子女是分属于两个不同的氏族的。母系氏族在人口增殖之后，分裂为许多小氏族，而原来的氏族则成为胞族，即大氏族。虽然母系氏族这种组织形式曾对生产力的发展起到了促进作用，但是这种原始的共产制度是在生产力水平极其低下的情况下建立起来的，当生产力进一步发展之后，原始公社制度必然走向解体。

父系氏族制

从母系氏族公社过渡到父系氏族公社，这是一场家庭的革命。这场革命首先是由经济原因引起的。在由石器时代向金属器时代过渡的过程中，原始的狩猎经济逐渐转变为畜牧经济，原始的锄耕农业逐渐转变为犁耕农业。看管牲畜和驾畜耕田这类十分重要、为社会所必需的公共劳动完全由男子承担，妇女的家务劳动失去了社会意义而转变成“私人的事务”。男女经济地位的变化由此导致了社会地位的改变。由此可以看出，父权制的确是男子在经济上跃居统治地位的直接结果。伴随着私有制的产生，男子要求改革继承制度，这成为引起家庭革命的另一个原因。男子拥有牲畜、奴隶等财物，自然希望将来把它们传给自己的子女，但是这个愿望在母系氏族社会是无法实现的。私有制和

前 3500—前 3100 年 埃及早期城邦“诺姆”出现

普那路亚家庭

普那路亚家庭 (Punaluan family), 原始社会群婚家庭形式。从血缘家庭发展而来。又称普那路亚婚、族外群婚。普那路亚为夏威夷语, 意为亲密的伙伴。即一群同胞的或血缘较远的姊妹同一群平辈但不包括她们的兄弟在内的男子, 或一群同胞或血缘较远的兄弟同一群平辈但不包括他们的姊妹在内的女子相互通婚。此后这些女子间不再互称姊妹, 男子间不再互称兄弟, 而改称普那路亚。这种婚姻形式不仅排除了不同辈的近亲通婚, 而且也排除了同辈的近亲通婚, 是较血缘家庭有所进步的家庭形式。普那路亚家庭是外婚制的开始。普那路亚家庭由 19 世纪美国民族学家摩尔根命名, 并将该术语用于科学研究, 认为它曾普遍存在, 而且是氏族制度产生的直接原因。

传统的继承制因为男女经济地位的改变而产生了矛盾。这样一来, 扰乱了旧秩序, 引起了混乱, 而这种混乱只有通过转向父权制的办法才能消除。于是人们规定, 子女从父而不再从母; 妻从夫而不再是夫从妻, 财产由先前的母系亲属继承改为子女继承。父权制确立后, 父亲开始支配子女, 丈夫开始奴役妻子, 主人开始压迫奴隶。换句话说, 也就是男子开始“独裁”, 妇女被大大贬低。虽然历史上出现了父系氏族公社, 但这并不表示母系氏族公社立即消失。在世界的不少地区, 它们往往是并存的。只是因为它们各自代表不同的文化阶段, 所以学者才按照发展顺序划分出顺次更替的不同历史时代。其次, 父系氏族公社还保有母系氏族残余的影响。经过漫长的时期, 甚至在阶级社会形成以后, 这些残余才在一些文明民族中逐渐消亡。

经过漫长的发展, 父系家庭公社从父系氏

族内部分化出来, 这是“男子独裁”的第一个结果。家庭公社又称为家长制家庭或父系大家族, 是父权制时期的社会细胞。它是一个自然的经济团体, 包括一父所生的几代子孙及其妻子儿女, 有的还包括奴隶在内。土地和主要的生产工具公有, 人们共同生产、共同消费。这时在氏族内有一个经选举产生按民意行事的族长, 他既是生产的组织者, 同时也是生产的领导者。在有些地方, 他们甚至已经拥有个人权力。家庭公社是从对偶家庭到个体家庭过渡的中间环节, 是现代家庭的萌芽。它一直残留到近代, 几乎在全世界都留有它的痕迹。

文明火花

寻找食物似乎是远古的人类整天必须奔忙的事情, 然而他们的精神生活却并没有因此而枯燥乏味, 只要有时间, 他们就会用动物的牙骨、捡来的贝壳制作手镯和项链, 同时他们还会在居住的洞穴石壁上刻画出美丽的图画, 有狩猎的场景, 有歌舞的场面。这是一种记录也是一种期望, 也许, 他们认为把自己心中的愿望画出来, 这愿望就有实现的一天。也可能, 他们希望神灵看见这些美丽的图画, 从而了解他们心中的向往。

那时候, 人们对自然的了解还不是很多, 但他们对大自然的一切都充满了敬畏, 相信神灵无所不在, 对自然现象、山川日月乃至身边的花花草草都崇拜。原始人认为, 把每一种有用的动物或植物作为氏族的图腾, 崇拜它们, 就能使各种动物大量繁衍, 食物来源丰盛, 氏族强盛壮大。

在漫长的母系社会中, 人们迫切需要的是人丁及谷物的繁殖。原始人认为: 女人会生孩子, 大地会产粮食, 女人种地应该比男人在行, 所以在几乎所有的原始部落中, 都是女人种地, 男人都装模作样地去打猎了。当然, 后来男人

约前 3372 年 玛雅文明产生



■ 奥地利的维林多夫

也种地，因为女人实在是忙不过来。

每到播种前，氏族、部落都要举行盛大的仪式，力图把女人生育的法力“传染”给地里的庄稼，办法自然就是所有人十分努力地跳舞，十二分努力地群交。人们在

墓砖、岩画、绘画、雕刻中常画有表现这种场面的图画。人们对丰产女神的崇拜日益盛行，现今发现的许多故意夸大女性特点——乳房悬垂、大腿粗壮——的黏土雕像便可证实这一点，这类雕像遍布世界各地。

到了父系氏族的时候，由于女人变成了男人的私有财产，因此全氏族的野合被宣布禁止，与神的交流由巫师来完成。巫师在氏族中不生产，不劳动，专门负责祭祀和通神。当然，这

是一个具有危险性的工作，一旦巫师的祈祷没得到神的保佑，这个巫师就要被杀死。

这些原始的图腾崇拜，后来慢慢发展成了宗教。随着人们对自然的了解，在天文、地理、医药等方面都有了突出的进步。由于记事的需要，文字也产生了。从最初的结绳记事，逐渐演变为图画文字，进而产生了有读音的文字。世界的文明史，也由此拉开了序幕。

丰产维纳斯

在两万年前的旧石器时代，出现了一些女性的雕塑作品。无一例外的是，这些女性都拥有肥大的臀部和丰隆的乳房。她们挺着大肚子，样子十分可爱，人们因此称之为丰产维纳斯。

在欧洲各个地方发现的丰产维纳斯雕塑，拥有着一致的风格：她们都是裸体，乳房高耸，肚子硕大，突出地表现了女性作为生育者的形象，至于生殖部位以外的其他部位，如脸部，却雕刻得很模糊。

这些雕塑之所以突出性器官，可能是一种丰产巫术的产物。丰产维纳斯象征着生育，象征着收获，人们相信崇拜她即可令女性怀孕。

附录：典籍

推荐读物：

- 《原始文化》：爱德华·泰勒著
- 《文明与野蛮》：罗伯特·路威著
- 《作为形而上学家的原始人》：坎贝尔著
- 《世界原始社会史》：波克洛夫斯基著
- 《裸猿》：德斯蒙德·莫里斯著
- 《金枝》：詹姆斯·乔治·弗雷泽著

约前 3100 年 美尼斯征服下埃及，初步形成统一国家，埃及早王朝时期开始

哭泣的奴隶

原始社会发展到末期，由于生产力的发展出现了剩余产品，随之产生了私有制，私有制的出现导致了贫富分化，国家应运而生。由此开始了人类历史上第一个人剥削人的社会形式——奴隶社会。早期奴隶制生产方式促进了社会生产力的发展，但是因为奴隶主仅将奴隶视为“会说话的工具”，任意买卖、杀害，奴隶主和奴隶之间矛盾不断升级，奴隶开始反抗奴隶主的压迫，出现了各种消极怠工的现象。在这种矛盾对立中，奴隶反抗的浪潮愈演愈烈，最终埋葬了黑暗的奴隶社会。

神秘的尼罗河畔

埃及是尼罗河的赠礼。

——希罗多德（Herodotus 西方史学之父）

尼罗河的馈赠

尼罗河是世界上最长的河流，绵延 6700 公里，气势宏大的尼罗河由白尼罗河和青尼罗河汇聚而成，经过一个宽阔三角洲地带流入地中海，数千年的冲积沉淀，形成了极其肥沃的一块狭长土地。在这块土地上，勤劳的人们塑造了丰富多样的农业文明，这条带状的绿洲也繁衍了非常独特的动植物群。

尼罗河里的粉粒混合沙漠里的沙粒，组成了最佳的土壤——“砂质壤土”，成为了孕育埃及文明的所在地。由于流速愈快，所沉积的粉粒愈少，所以接近入海口的地方沉积的粉粒

就较多。

埃及位于非洲东北部的尼罗河下游，古代埃及按照尼罗河的走向，被分为上、下两部分，上埃及在南边，下埃及在北面，而尼罗河正是联结上埃及与下埃及的生命源流。

大约在距今 1 万年前，由于气候发生了重大变化，北非的许多地区都变成了沙漠。远古人类的历史就是一部四处觅食、逃避饥饿的历史，哪里有充足的食物，人们就迁徙到哪里去。就这样，北非的土著居民哈姆族人和一些塞姆族人，渐渐聚集到尼罗河流域，依靠河水泛滥冲积而成的平原和沼泽地，过起了渔猎和采集生活。



■ 水上要道尼罗河

约前 3000 年 西亚两河流域苏美尔地区出现奴隶制城市国家



■ 尼罗河

尼罗河流域的西面是利比亚沙漠，东面是阿拉伯沙漠，南面是努比亚沙漠和飞流直泻的大瀑布，北面是三角洲地区的没有港湾的海岸，这些自然屏障使它受到特别好的保护，让迁徙至此的人们过上了安定的生活，不会轻易遭到外族的入侵。6月到9月是尼罗河的涨水期，因此每到夏季河水都会泛滥，洪水退去后，留下的淤泥就成为了上好的肥料，使周围的田地和牧场变得肥沃，居住在这里的人们很感谢尼罗河，把它视为神灵。

埃及人的祖先在新石器时代晚期，大约在距今7000多年前，就分别在上埃及和下埃及建立了有相当规模的聚落，并且在大约距今5000年前，发展成了一个国家。他们种小麦和大麦，牧牛、钓鱼、捉野雁，编织亚麻布，用泥砖盖房子。对古埃及人来说，尼罗河是大地之母，在这世界上没有什么比尼罗河更重要的了。

■ 混乱的早王朝年代 ■

公元前3500年，埃及的历史进入到前王朝的第二时期，即格尔塞时期。在这段历史时期中，私有制逐步确立，阶级日渐形成。从墓葬发掘情况可以看出，这时阶级差别已经很明

显，开始有了平民与贵族的区别。

随着私有制和阶级的出现，这时期在埃及逐渐形成了若干个小国家。这些国家版图一般都很小，人口不多，埃及人称之为“斯帕特”，它的象形文字是一块被纵横的河渠分隔的土地。它们通常以一个城市为中心，周围遍布若干农业区。这时王权已经形成，国王既是行政首脑，又是军事首领，并兼祭司长，负责主持祭祀仪式。但是在国家形成初期，贵族势力仍然很强大，王权有时还要受到制约。各小国间时常为了争夺土地、劳动力以及对尼罗河水的控制而战争不断。在今开罗附近的图拉发现的南方希拉康波里斯王文物，说明他可能曾经对北方进行过战争，甚至可能控制过这个地区，这是有关统一的最早的证据。

埃及国家的统一和君主专制的形成基本是在古王国时期完成。美尼斯目前被认为是埃及国家的建立者，也是第一王朝的建立者，即埃及的统一者。他曾经远征北方三角洲，并且为巩固远征成果，他还在尼罗河谷和三角洲交界处建立了一个要塞城市白城，希腊人称之为孟斐斯。但考古学家至今还没有发现有美尼斯名字的文物。因此，不少埃及学家常把美尼斯与纳尔迈视为一人。纳尔迈是希拉康波里斯的国王，在这里曾出土了他的文物“纳尔迈调色板”。



■ 纳尔迈调色板

约前3000—前2000年 爱琴海地区出现克里特文明