

1905



始兴文史资料

第十辑

广东省始兴县政协文史委员会
广东省始兴县文史学会

始兴文史资料

第十辑

广东省始兴县政协文史委员会
广东省始兴县文史学会
一九九一年十月

本书编辑人员 EA86/17

顾问：陈方畴

主编：刘远廷

副主编：段吉榜

编辑：谢彦枚 王树清 李子衡

陈爱庭

会员委员会文史组编

会史组编

一九八五年一月

承前啟後 继往开来
題贈
始兴文史资料 钱伟长
一九七九年六月一日

全国政协副主席钱伟长视察始兴时题词

文以載道 昭因証果

史以鑒今 激濁揚清

題贈

始興文史資料

楊應彬



广东省政协副主席杨应彬1989年11月8日视察始兴时题词

百尺竿头
更进一步

题赠

绍兴文史资料

饶纪寰
一九九〇
二月

绍兴市政协副主席兼文史委员会主任饶纪寰题词

恐龙之乡

始兴博物馆存念

钱伟长

一九八九年十月一日



全国政协副主席钱伟长参观始兴博物馆时题词



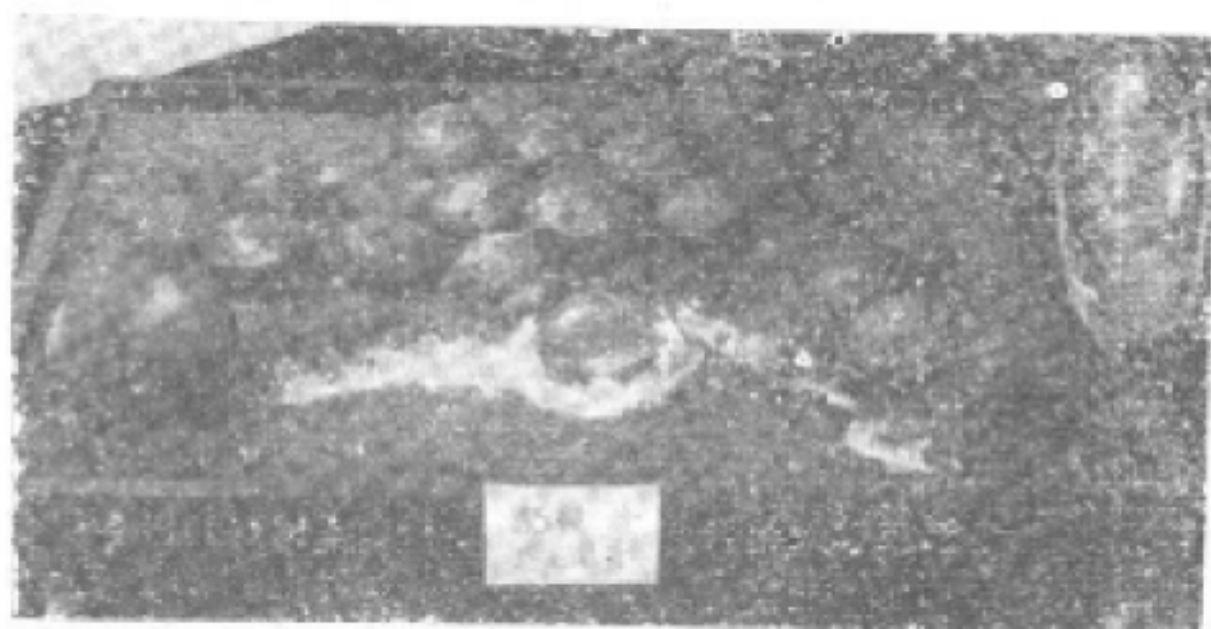
图一：钱伟长参观始兴博物馆恐龙蛋化石 罗勇新 摄



图二：始兴出土的恐龙骨化石 王晓华 摄



图三：中外专家在始兴马市镇铺背考察“红层” 王晓华 摄



图四：始兴出土的一窝3 5枚圆形和1枚椭圆形恐龙蛋化石
 晓华 摄

恐龍類形圖



图五：原载台湾始兴同乡会会刊《墨江》第五期



图六：钱伟长视察始兴县车八岭国家级自然保护区听取市县领导汇报（左起：魏均沛，梁桂泽，钱伟长，张方伦，周昶）
程吉榜 摄



图七：钱伟长视察始兴时同夫人孔祥瑛在都亨石井前
合影留念

段吉榜 摄

目 录

“恐龙之乡”与考古

- 领导提词.....钱伟长
照片.....罗勇新 王晓华 练华 段吉榜
钱伟长参观始兴博物馆.....陈雪明 段吉榜 (1)
“恐龙之乡”的新发现.....庞海清 (3)
始兴发掘恐龙化石散记.....王晓华 (13)
化石陨星及林海三景物的发现特予转介与建言
..... (台湾) 邓献鲸 (18)
略谈始兴新石器文化.....廖晋雄 (24)

人物春秋

- 南汉宰相杨洞潜.....陈爱庭 (33)
乾隆翰林林明伦.....陈爱庭 (34)
张华传略.....李子衡 (35)
李大光先生传略.....李子衡 (37)
饶纪绵传略.....陈方畴 (42)
郑衍畴传略.....华雪南 (44)
钟正妍传略.....李集福 张运和 (45)
民间艺人钟佩高.....李子衡 (47)
瑶寨雄鹰.....张 艺等 (49)
刺绣能手刘钟瑛.....李子衡 (55)

文化教育

- 粤北的全国“优秀教育世家”……………段吉榜(56)
- 粤北采茶戏简介……………吴仲森(75)
- 前清时期的私塾学堂……………钟玉燕(78)
- 抗日初期的始兴中学……………李循作等(80)
- 张发奎将军与志锐中学……………江 萃(85)
- 建国前我县农村的一个学术组织……………黄得胜(92)

民俗风情

- 文博园地出新叶 粤北山城古风存……………陈雪明(94)
- 清末民初始兴服饰艺术……………李雪梅(99)
- 谈乡间棒舞火龙盛会的回忆……………(台湾)李集龙(101)
- 始兴瑶族源流与生活习俗……………张 艺(105)
- 清化的婚俗……………曾庆楠(117)

小手工业

- 武岗造纸业简介……………王树清 欧济南(122)

风景名胜

- 群山峡谷倚险峰——都亨石笋……………段吉榜 陈爱庭(125)

史料选编

- 张发奎将军抗战言论选摘……………编辑部(129)
- 南始战役中的始兴战场……………陈新育(147)

建国后史料

- 始兴县政协史略……………段吉榜(152)

其 他

- 始兴县中国人民志愿军赴朝参战人名录(补遗)
……………编辑部(170)
- 征稿启示……………文史委员会(171)

钱伟长参观始兴博物馆

陈雪明 段吉榜

1989年12月8日，全国政协副主席、民盟中央副主席、著名科学家钱伟长，北京大学教授孔祥璞等一行，在省政协副主席魏均沛，韶关市政协主席周昶、秘书长邹捷中等陪同下视察始兴县。钱老在参观始兴博物馆展出的出土文物和恐龙蛋、恐龙骨骼、龟等古生物化石展品之后，欣然命笔，题下“恐龙之乡”四个大字相赠。

钱副主席是始兴县博物馆开馆以来，在所有参观者中级别最高的领导人。是日下午，钱老在县政协主席梁桂泽，县委副书记、代县长胡浩民，县委副书记张方伦等陪同下驱车来到博物馆，受到始兴县文化局局长庞海清、博物馆馆长黄玉冰及全馆同志的热烈欢迎。钱老在该馆参观展出的不同年代的出土文物之后，兴致勃勃地参观了该县发掘的恐龙骨骼、恐龙蛋化石和龟化石，并正好与先期到达这里考察的中国科学院古脊椎动物与古人类研究所从事恐龙研究的赵资奎教授、中山大学地球与环境科学院王将克教授邂逅相遇，亲切交谈起来。钱老询问了两位教授的研究课题，赵教授告诉钱老，他正在研究“广东省南雄盆地白垩系—第三系交界恐龙绝灭问题”。王教授回答说自已从事研究的课题是“氨基酸生物地球化学”，其目的都是为解开恐龙绝灭之迷作贡献。钱老听完两位教授的介绍后高兴地说：“你们到实地考察，这很好，搞科学研究的就要多掌握第一手资

料。”随后两位教授一直陪同钱副主席仔细地观看了全部化石标本。钱副主席指着一窝35枚的圆形恐龙蛋化石问赵教授：这是哪个年代的，赵教授回答说：是晚白垩世的。

在参观中，庞海清局长、黄玉冰馆长分别向钱老介绍了始兴考察、发掘古生物化石的经过，并回答了钱老的提问。庞海清局长汇报说：“始兴县自1986年发掘出两窝数量最多的恐龙蛋化石之后，通过报刊的及时宣传报道，已引起了国内外专家学者的瞩目，除中国科学院、北京自然博物馆、中山大学地球与环境科学院的专家多次前来考察外，西德、美国、联合国教科文组织的专家也已多次来始兴县考察，有的已写成论文发表，在国际上产生了一定影响。钱老听了很高兴，并嘱咐要进一步把它保护好、利用好。”

在8日上午，钱副主席先视察了始兴县车八岭国家级自然保护区，听取了汇报，还以浓厚的兴趣参观了种类繁多、形态万千、栩栩如生的动、植物标本。并不辞劳苦步入核心区观赏林海风光，一路兴高采烈，谈笑风生，对自然保护区的建立予以肯定和赞扬。视察后为保护区挥毫题词：“林海浩瀚，万物争荣”。同时还为始兴县政协主办的《始兴文史资料》题写了“承前启后，继往开来”八个大字，予以鼓励和鞭策。

“恐龙之乡”的新发现

庞海清

在粤北东部的始兴县和南雄县境内，有一片呈北东—南西延伸长约80、宽约18、面积约1500平方公里的狭长红层盆地。浈江由东向西沿盆地中央流入北江。地貌非常奇特、壮观。浈江上游南雄一带由棕红色粉砂质泥岩为主构成，因植被极少，长年经自然风化和雨水冲刷，形成一座座连绵起伏的小山丘，远远望之，一片辉红。浈江中游始兴一带，以紫红色、红褐色厚层块状砾岩、砂砾岩为主构成，一般山势陡峻，切割破碎，常呈城堡状、古钟状、峭壁状、蜂林状等组成出现，千姿百态，变化万千。1928年，我国地质学家冯景兰等先后到南雄、始兴红层作过较详细的地质考察，定名为“南雄红层”。1960年开始，经地质、古生物、自然博物馆等科研单位多次对红层进行调查研究，相继发现脊椎动物、介形类、轮藻类等多门化石。尤其是发现了同属巨龙——鸭咀龙的恐龙类动物群和称以阶齿兽为代表的古新统动物群。从而确立了该红层为我国陆相上白垩统及古新统——始新统标准地层。时间为7千万年至5千万年左右。

“红层”始兴地段的红色厚层块状砂岩、砂砾岩发育较好，为该地段的主要岩相；其次为红色粉砂质泥岩，其中三分之二为中生代末期上白垩统地层，主要分布在浈江东南方