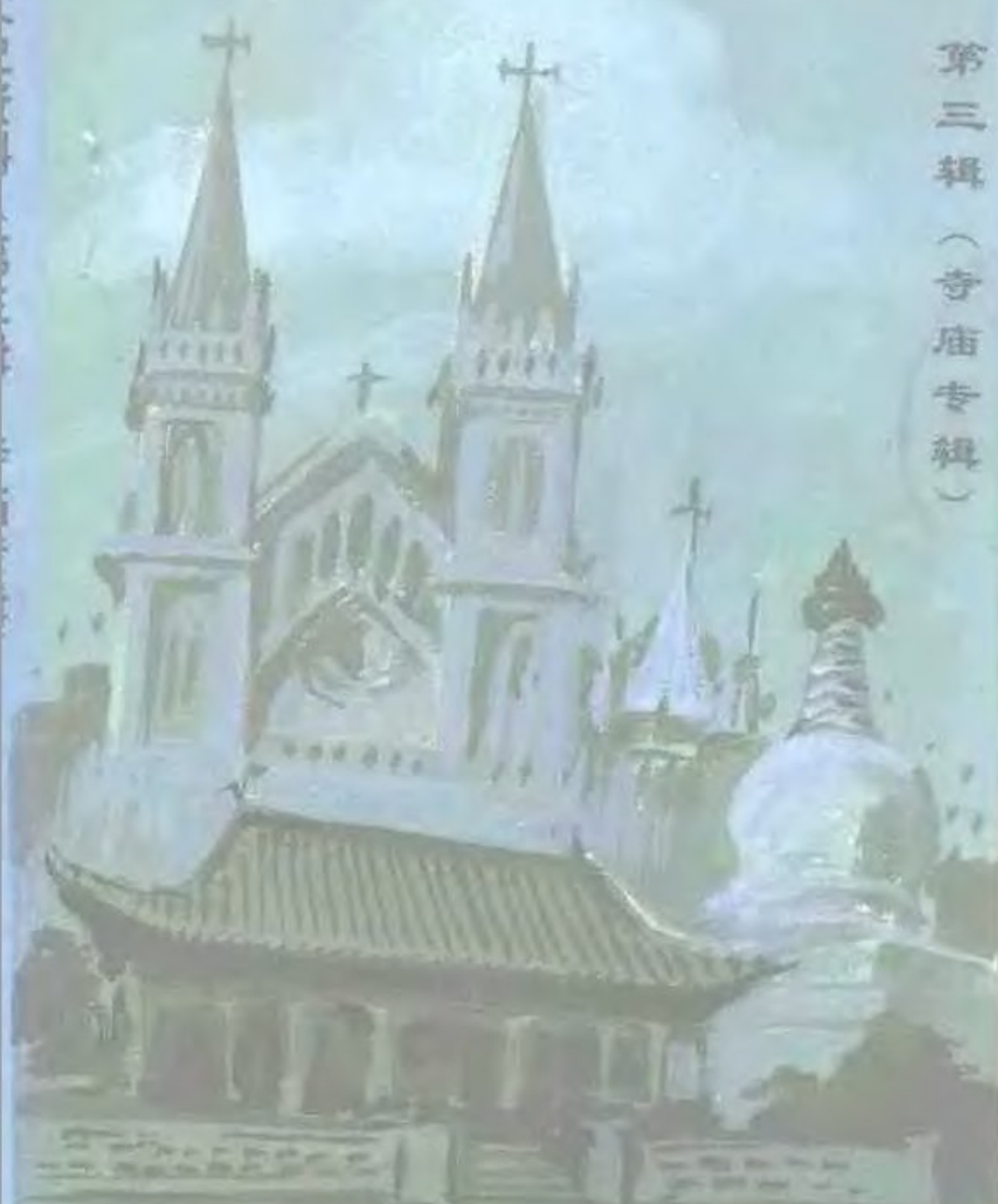


0601

# 沈河文史资料

第三辑 (寺庙专辑)

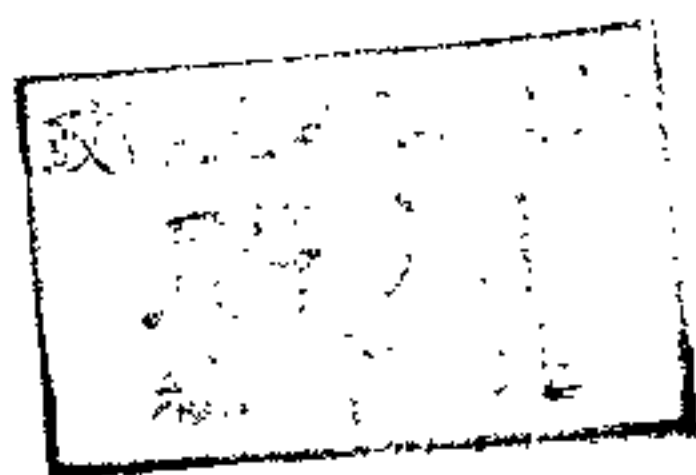


政协沈阳市沈河区文史资料研究委员会 编

# 沈河文史资料

第三辑

(寺庙专辑)



中国人民政治协商会议沈阳市沈河区委员会  
文史资料研究委员会

EA62/B3

## 沈河文史资料

(第三辑)

寺庙专载·内部刊物

政协沈阳市沈河区文史资料研究委员会编

---

字数：73,000 开本：850×1168 1/32 印张：6.5

册数：1,000册 定价：5.00 1992年2月出版

东煤地质局沈阳测试研究中心印装厂印装

---

沈新出登字第561号

**编 审：**殷秀英 铁毓智 张绍华 张 恒  
**顾 问：**黄廷仕

### 编辑委员会

**主 编：**阎晓峰  
**副主编：**李 兵 邵一帆  
**编 委：**王振之 王世烈 刘 平 赵维国  
          赵公拙 宛树邦  
**责任编辑：**王世烈 宛树邦  
**责任校对：**王世烈  
**校 对：**宛树邦 王振之 于连元 张 薇  
          冀桂芝



太清宫老君殿 王世烈 供稿



慈恩寺 范瑞成 摄



南清真寺望月楼 王世烈 供稿

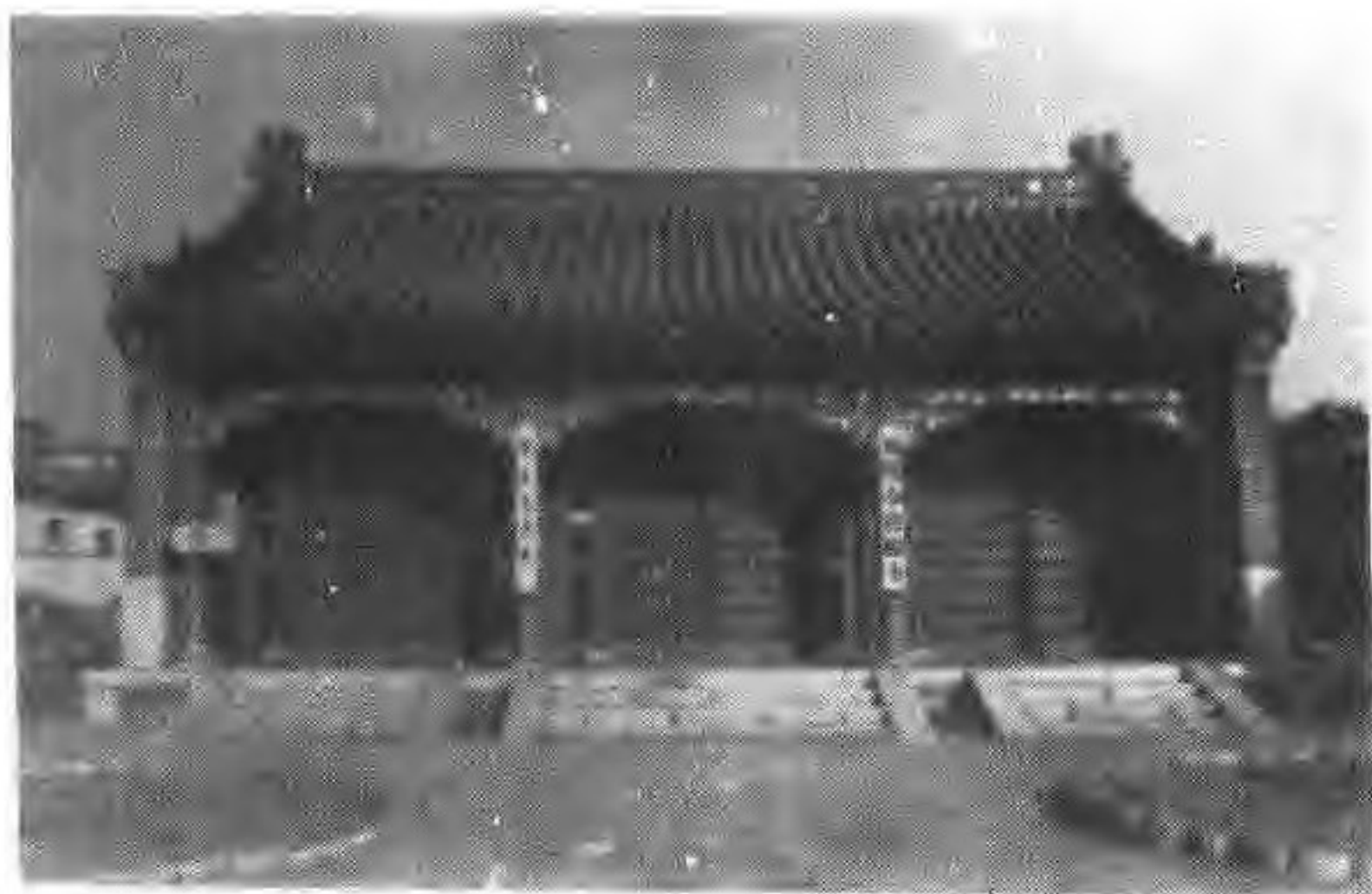


北塔法轮寺 范瑞成 摄



南关天主教堂

王世烈 供稿



实胜寺

范瑞成 摄



东关基督教堂 范瑞成 摄



般若寺 范瑞成 摄

## 编者的话

在《各省、自治区、直辖市政协文史资料委员会主任会议纪要》中明确指出：“文史资料包括政治、军事、经济、科技、文教、民族、宗教、华侨、社会等方面。”可见，宗教是各级政协文史资料征集工作的一个组成部分。

宗教是一种社会历史现象，是一种属于意识形态范畴内的社会组织实体。而做为宗教重要部分的寺庙，则是宗教界人们集中居住和开展宗教活动的场所，也是集政治、经济、文化、艺术、建筑、民俗和旅游交往于一体的综合性的社会角落。它们是不同的历史时期的“社会镜子”，又是现代人文化旅游资源一个极其丰富的组成部分。作为与国外人民友好往来的一个窗口，则更具有其特殊意义。

沈阳是一座具有几千年开发史的古城，明室清阙和枢纽地位显示出它的重要性。而作为有“沈阳胚胎”之称的沈河区则更是名胜如云，寺庙辐辏，文物荟萃，人杰地灵。我们本着整理遗产，推陈出新，为四个现代化服务的原则，在

政协沈河区委员会的直接领导下，经过多时酝酿策划，屡赴各寺庙搜访素材，六易其稿，几多艰辛，历时半年之久，迄今终于付印成辑，并将它奉献给读者。我们诚恳希望见到它的各位领导和同志多加批评指导。

本书从结构上分为互为关联的四大部分，即：《寺庙篇》、《人物篇》、《宗教知识篇》和《宗教知识剪辑》。

在本书编写过程中，曾有幸得到市宗教局和市民委及市文物管理所等领导同志的关怀指导；得到市内各宗教团体和各寺庙大力协助；得到热心于文史资料工作的诸多先贤和老同志的热情帮助，这些都使我们深为感动。同时，我们在编写过程中，还参阅了各寺庙院堂的教志，参阅了《辽宁名寺》、引用了《资料卡片》等有关资料，对此，一并表示衷心的感谢！

**沈河文史资料编委会**

1991、11、28

# 目 录

## 寺庙篇

太清宫 .....	于连元 (1)
斗姥宫 .....	于连元 (10)
关岳庙 .....	于连元 (13)
慈恩寺 .....	赵公拙 (16)
般若寺 .....	赵公拙 (20)
大佛寺 .....	赵公拙 (26)
长安寺 .....	赵公拙 (30)
实胜寺和玛哈噶喇佛楼 .....	宛树邦 (34)
太平寺 .....	宛树邦 (45)
北塔法轮寺 .....	王世烈 (53)
万寿寺 .....	宛树邦 (63)
天齐庙和天齐庙会 .....	宛树邦 (65)
魁星楼 .....	宛树邦 (72)
堂子庙 .....	宛树邦 (75)
沈阳市内的两座天后宫 .....	宛树邦 (77)

南清真寺 .....	王振之	(80)
北清真寺与东清真寺 .....	王振之	(90)
天主教南关教堂 .....	王世烈	(93)
东关基督教堂 .....	宛树邦	(102)

## 人物篇

太清宫开山祖师郭守真 .....	于连元	(107)
爱国道人葛月潭 .....	邵一帆、于连元	(109)
中国道教第一任会长岳崇岱 .....	于连元	(112)
修缘和尚 .....	赵公拙	(114)
导尘法师 .....	赵公拙	(115)
逝波法师 .....	赵公拙	(116)
赵铭周阿訇 .....	王振之	(117)
沈阳天主教第八任主教皮漱石 .....		
.....	王世烈	(121)
沈阳天主教第九任主教徐振江 .....		
.....	王世烈	(123)
东北地区基督教首位中国牧师刘全岳 .....		
.....	宛树邦	(126)

## 宗教知识篇

- |                 |     |       |
|-----------------|-----|-------|
| 太清宫老君殿楹联 .....  | 于连元 | (128) |
| 道教的服饰 .....     | 于连元 | (135) |
| 韩愈被道教尊奉为神 ..... | 邵一帆 | (137) |
| 佛教建筑浅议 .....    | 宛树邦 | (139) |
| 袒胸露腹的弥勒佛 .....  | 宛树邦 | (147) |
| 回族的传统习惯三例 ..... | 王振之 | (150) |
| 浅谈《最后的晚餐》 ..... | 宛树邦 | (153) |
| 话说“十字架” .....   | 宛树邦 | (159) |
| 形形色色的基督教堂 ..... | 宛树邦 | (162) |

## 宗教知识剪辑

邵一帆 编录

- |                 |       |
|-----------------|-------|
| 全球宗教教徒知多少 ..... | (167) |
| 三大宗教简表 .....    | (168) |
| 佛像、寺庙之最 .....   | (169) |
| 天下几多武侯祠 .....   | (173) |
| 我国的十大洞天 .....   | (174) |
| 三大岳飞庙 .....     | (175) |
| 寺与庙有别 .....     | (176) |

三藏 .....	(177)
佛教对中国文化的影响 .....	(177)
和尚·僧·尼·法师·活佛·罗汉·喇嘛 ... .....	(180)
僧人住处何以称寺 .....	(182)
僧人吃素是怎么来的 .....	(183)
和尚为何敲木鱼 .....	(185)
和尚为什么剃光头 .....	(185)
从嵩山塔林到泰山塔林 .....	(186)
什么叫“阿弥陀佛” .....	(188)
道教原本不供神 .....	(188)
老子、庄子等古人的精神养生之道 .....	(189)
孔子“养生三戒” .....	(190)
孔子的生身父母是谁 .....	(191)
孔子问老子的地方 .....	(191)
儒学的中心思想何在 .....	(193)
圣诞花·圣诞果 .....	(194)
多彩圣诞节 .....	(195)

# 太清宫

于连元

## 创建与沿革

每当游人踏进沈阳市沈河区西顺城街一个并不巍峨的门楼内，都会觉得心境豁然开朗：一座座金碧辉煌的殿宇展现在西前，磬声阵阵，烟雾缭绕。这就是东北地区规模最大、历史最久的道教宫观——沈阳太清宫。

太清宫创建于清康熙二年（公元1663年），初名“三教堂”（儒、佛、道）。有大殿三楹及玉皇阁、邱祖楼、关帝殿、客堂、寮房、丹房数处，已初具规模。康熙八年，御赐道经一藏724函，藏于宫内。

太清宫开山祖师郭守真，字静虚，道号静阳子，江苏建远村人，是龙门正宗第7代祖师李常明弟子。修炼于辽东本溪铁刹山八宝云光洞30

余载，后由盛京将军乌库礼慕名请来，尊为师长，并辟沈城西北角楼外一水洼地建三教堂，作为郭守真及其弟子修炼之所。三教堂自创建以来，经历代不断维修扩建，到乾隆44年（公元1779年），规模已非昔日可比。祠宇达88楹，门下道徒百余人，香火遍及四方，道改名“太清宫”，尊为东北道教的第一丛林。

丛林，乃道士集居，有如众木相依成林。远方道士云游至此，可以居住，且来去自由。然违犯教规、戒律者，逐之。

太清宫全盛时期为民国初年，当时是中国道教总会关东分会所在地。有常住道士150余人，方丈为葛月潭。宫内藏有许多钟鼎、古玩及珍贵古籍、书画、碑贴等。以后，由于军阀混战，日寇横行，到解放前夕，太清宫香火日衰，房屋破败，门下道徒也四处走散。解放后太清宫多次整修殿宇，装绘神像。特别是党的十一届三中全会以来，重新在此恢复了辽宁省及沈阳市道教协会。1981年在太清宫举行了中断多年的大型宗教活动——庆祝太上老君圣诞道场。1982年

于老君殿举行开光典礼。道教爱国人士战全生、李高智等分别被推选为省、市政协委员。翻修后的太清宫，更加雄伟，古色古香。

### 殿宇和供奉

太清宫为道士修道、祀神和举行宗教活动场所，属道教全真派宫观，系十方丛林制，即凡道士皆可挂丹居住。太清宫在建筑布局上采用中国道教传统的院落式，即以木构架为主，以“间”为单位构成单座建筑，再由单座建筑组成庭院，进而以庭院为单元组成一个完整的建筑群。太清宫共三进院落，采用了四合院对称轴式建筑格局。最南为灵官殿（原为山门），西侧为云水堂，正北为关帝殿，殿内木雕暖阁，中间塑有关羽像。二进院内东侧有客堂、省心室，上有藏经楼，西侧有寮房、经堂，上楹楼是藏经楼。正中为老君殿，殿内垂花式木阁中塑有老子坐像。三进院内，东侧有斋堂（现为方丈房）、吕祖楼，供奉吕岩；下为三官殿，供奉天官、地官和木官。西侧有善功祠（现拟为监院房），供奉邱处机。楼下是郭祖殿，供奉太清宫开山祖师郭