

山海经系列

中华经典名著珍藏本

# 山海经

## 怪鸟

河北冠林数字出版有限公司◎ 编著



形状像猫头鹰，却长着人脸和一只脚；形状像鸭子，却拖着老鼠一样的尾巴；  
形状像蛇，却长着四只翅膀、六只眼睛和三只脚；形状像刺猬，叫声却像小猪……

**带领您和孩子走进山海经，体验蛮荒世界的极致想象，  
认识原始初民的世间百态**




中国纺织出版社

山海经系列

中 华 经 典 名 著 珍 藏 本

# 山海经怪鸟

河北冠林数字出版有限公司 编著

 中国纺织出版社

## 内 容 提 要

《山海经》是中华民族最古老的奇书之一，是我们了解古代文化、学习国学知识必备的一部百科全书。《山海经怪鸟》为山海经系列丛书中的一本，通过原文、注释、译文、绘图的形式向我们展示了 19 种怪鸟。如：形状像猫头鹰，却长着人脸和一只脚；形状像鸭子，却拖着老鼠一样的尾巴；形状像蛇，却长着四只翅膀、六只眼睛和三只脚；形状像刺猬，叫声却像小猪……

本书对广大青少年具有极大的吸引力，并能在潜移默化间让他们不拘约束，思维驰骋，对他们学习和补充课外知识大有裨益。真心希望此套书可以带给广大读者美好的体验！

## 图书在版编目（CIP）数据

山海经怪鸟 / 河北冠林数字出版有限公司编著 .—  
北京：中国纺织出版社，2013. 1  
（山海经系列）  
ISBN 978-7-5064-9102-0  
. 山... . 河... . 历史地理 - 中国 - 古代  
- 青年读物 历史地理 - 中国 - 古代 - 少年读物 《山海  
经》 - 青年读物 《山海经》 - 少年读物 .  
K928.631-49  
中国版本图书馆 CIP 数据核字（2012）第 206007 号

---

策划编辑：杜 慧 责任编辑：曲小月 责任印制：储志伟

---

中国纺织出版社出版发行  
地址：北京东直门南大街 6 号 邮政编码：100027  
邮购电话：010—64168110 传真：010—64168231  
http: //www. c-textilep. com  
E-mail: faxing @ c-textilep. com  
北京画中华印刷有限公司印刷 各地新华书店经销  
2013 年 1 月第 1 版第 1 次印刷  
开本：889×1194 1/16 印张：2.5  
字数：19 千字 定价：29.80 元

---

凡购本书，如有缺页、倒页、脱页，由本社图书营销中心调换



## 关乎一个民族的 想象力

难以想象，一个缺乏想象力的民族是一个怎样贫乏的民族，这样的民族如何在世界上立足？也难以想象，担负着民族未来的孩子们，如果缺乏想象力，如何能智慧优秀？如何能脱颖而出？让孩子富有想象力，我们的民族，我们的国家才会诞生出如牛顿和爱因斯坦这样的科学巨人……

可以骄傲地说，我们中华民族自古以来就是一个充满着丰富想象力的民族，因为还在很久很久以前，那个叫做《山海经》的本子里就记载了许多非常神奇、古怪、动人的传说和故事，比如“夸父追日”、“精卫填海”、“女娲补天”、“鲧禹治水”等。这一个个神话故事折射出我们中华民族非凡的想象力。

山海经中灵怪潜藏，神物出没，其光怪陆离、诡谲神奇之处，妙不可言。从民俗的角度解释，未必不是我们民族的先民们对这个世界不断探索和发现的体验，对这个世界不断想象和升华的表现。孩子们若看了山海经，如同坐上了想象的急速列车，灵感一次次迸发，在激情和愉悦中享受思维驰骋的快乐！

为此，我们特意为孩子们编制了这套绘本。本套书共分为五本，分别为《山海经怪鱼》、《山海经怪兽》、《山海经怪鸟》、《山海经怪神》、《山海经怪人》。每本书中共选取 19 种灵怪，每种灵怪配以原文、注释和译文。相信，山海经的荒诞不经、神奇瑰丽定能如磁石般深深地吸引孩子，让孩子们流连忘返、唏嘘嗟叹。

真心期待这套书能给广大读者带来美好的体验。在这里，我也由衷地感谢我的领导、同事和朋友的大力支持，这才使得这套书在历时一年半之久得以出版，真心地感谢他们曾经给予我的帮助！

编者

2012.11



## 索引

---

NO.01 灌 灌 (guàn guàn)	/02	NO.11 钦 原 (qīn yuán)	/22
NO.02 鸫 (zhū)	/04	NO.12 胜 遇 (shèng yù)	/24
NO.03 颛 (yú)	/06	NO.13 毕 方 (bì fāng)	/26
NO.04 鸫 渠 (tóng qú)	/09	NO.14 竦 斯 (sǒng sī)	/28
NO.05 赤 鹭 (chì bì)	/10	NO.15 鹭 鸶 (pán mào)	/30
NO.06 鸫 (mín)	/12	NO.16 器 (xiāo)	/32
NO.07 肥 遗 (féi yí)	/15	NO.17 酸 与 (suān yǔ)	/34
NO.08 橐 蜚 (tuó féi)	/16	NO.18 黄 鸟 (huáng niǎo)	/36
NO.09 栋 (lì)	/19	NO.19 絜 钩 (xié gōu)	/38
NO.10 数 斯 (shǔ sī)	/20		

---

## NO.01 灌 灌 (guàn guàn)

【出自：南山经】

又东三百里，曰青丘之山，其阳多玉，其阴多青腹<sup>①</sup>。有兽焉，其状如狐而九尾，有音如婴儿，能食人；食者不蛊<sup>②</sup>。有鸟焉，其状如鳩<sup>③</sup>，其音若呵<sup>④</sup>，名曰灌灌<sup>⑤</sup>，佩之不惑。

【注释】

- ①青腹(huò)：青色的善丹，古人认为可以做很好的颜料。  
②蛊(gǔ)：诱惑，迷乱。  
③鳩(jiū)：雉鸡、野鸡。  
④呵(hē)：呵斥，斥骂。  
⑤灌灌(guàn)：是一种鸟的名字。

【译文】

(基山)再往东三百里，有座青丘山，这座山的南边盛产玉石，北边盛产青腹。山里有种怪兽，形状像狐狸，长有九条尾巴，叫声像婴儿的啼哭，能吃人；人若吃了它，就可以不沾染妖邪之气。山里有种形状像野鸡的鸟，发出的声音像是人的斥骂声，它的名字叫灌灌，把它的羽毛佩戴在身上可以不被迷惑。





## NO.02 鸛 (zhū)

【出自：南山经】

南次二山之首，曰柜山<sup>①</sup>，西临流黄<sup>②</sup>，北望诸岫<sup>③</sup>，东望长右。英水出焉，西南流注于赤水，其中多白玉，多丹粟<sup>④</sup>。有兽焉，其状如豚<sup>⑤</sup>，有距<sup>⑥</sup>，其音如狗吠，其名曰狸力<sup>⑦</sup>，见则其县多土功。有鸟焉，其状如鸱<sup>⑧</sup>而人手，其音如痺<sup>⑨</sup>，其名曰鸛<sup>⑩</sup>，其名自号也，见则其县多放士<sup>⑪</sup>。

【注释】

- ①柜(jù)山：是一座山的名称。 ②流黄：也就是流黄辛氏，是个国名。  
 ③诸岫(pí)：山名，也是水名。 ④丹粟(sù)：是一种红色的细沙。  
 ⑤豚(tún)：小猪。 ⑥距：指鸡爪。  
 ⑦狸力：传说中的一种怪兽。 ⑧鸱(chī)：指鸱鹰。  
 ⑨痺(bēi)：鹤鹑。 ⑩鸛(zhū)：传说中的一种鸟。  
 ⑪放士：被放逐的人才。

【译文】

南方第二列山系的第一座山叫柜山，这山的西边靠近流黄辛氏国，北边和诸岫山遥遥相望，东边和长右山相望。英河就从柜山发源，向西南方向流进赤水，河水里面有很多白色的玉石，还有很多红色的细沙。柜山上有种野兽，样子长得像小猪，长着鸡那样的爪子，叫声像狗，这种野兽名字叫狸力，这种野兽出现在哪个县，那个县城就会有大的土木工程。山上还有种鸟，样子像鸱鹰，却长着人的手，叫声像鹤鹑，这种鸟的名字叫鸛，这个名字就是因为它的这种叫声得来的，这种鸟出现在哪个县，那个县的人才就会被流放。



## NO.03 颡 (yú)

【出自：南山经】

又东四百里，曰令丘之山<sup>①</sup>，无草木，多火。其南有谷焉，曰中谷，条风<sup>②</sup>自是出。有鸟焉，其状如梟<sup>③</sup>，人面四目而有耳，其名曰颡<sup>④</sup>，其鸣自号也，见则天下大旱。

【注释】

- ①令丘之山：山名，也就是令丘山。  
②条风：东北风，指的是春天比较柔和的风。  
③梟(xiāo)：猫头鹰一类的鸟。  
④颡(yú)：一种怪鸟。

【译文】

(鸡山)再往东四百里，有座山叫令丘山，山上没有草木。却常常喷火焰。山的南边有道深深的山谷，叫中谷，东北风就是从这里吹出来的。山上有种鸟，样子长的像猫头鹰，但长着人的脸，有四只眼睛，还有耳朵，这种鸟的名字叫颡，它的叫声和它的名字一样，这种鸟一出现，天下就会发生大旱灾。







## NO.04 鸛 渠 (tóng qú)

【出自：西山经】

西四十五里，曰松果之山，濩水<sup>①</sup>出焉，北流注于渭<sup>②</sup>，其中多铜。有鸟焉，其名曰鸛渠<sup>③</sup>，其状如山鸡，黑身赤足，可以已曝<sup>④</sup>。

【注释】

- ①濩（huò）水：一条河的名称。
- ②渭（wèi）：黄河的重要支流，在现在的陕西关中地区。
- ③鸛（tóng）渠：一种鸟的名称。
- ④曝（bào）：皮肤皱起的现象，也就是常说的爆皮。

【译文】

（钱来山）往西四十五里，有座松果山，濩河就从这里发源，向北流进渭河，渭河沿岸铜的储量很丰富。松果山上有种鸟，名叫鸛渠，它的形状像山鸡，黑色的身子，红色的爪子，可以用来治疗爆皮。



## NO.05 赤 鸺 (chì bì)

【出自：西山经】

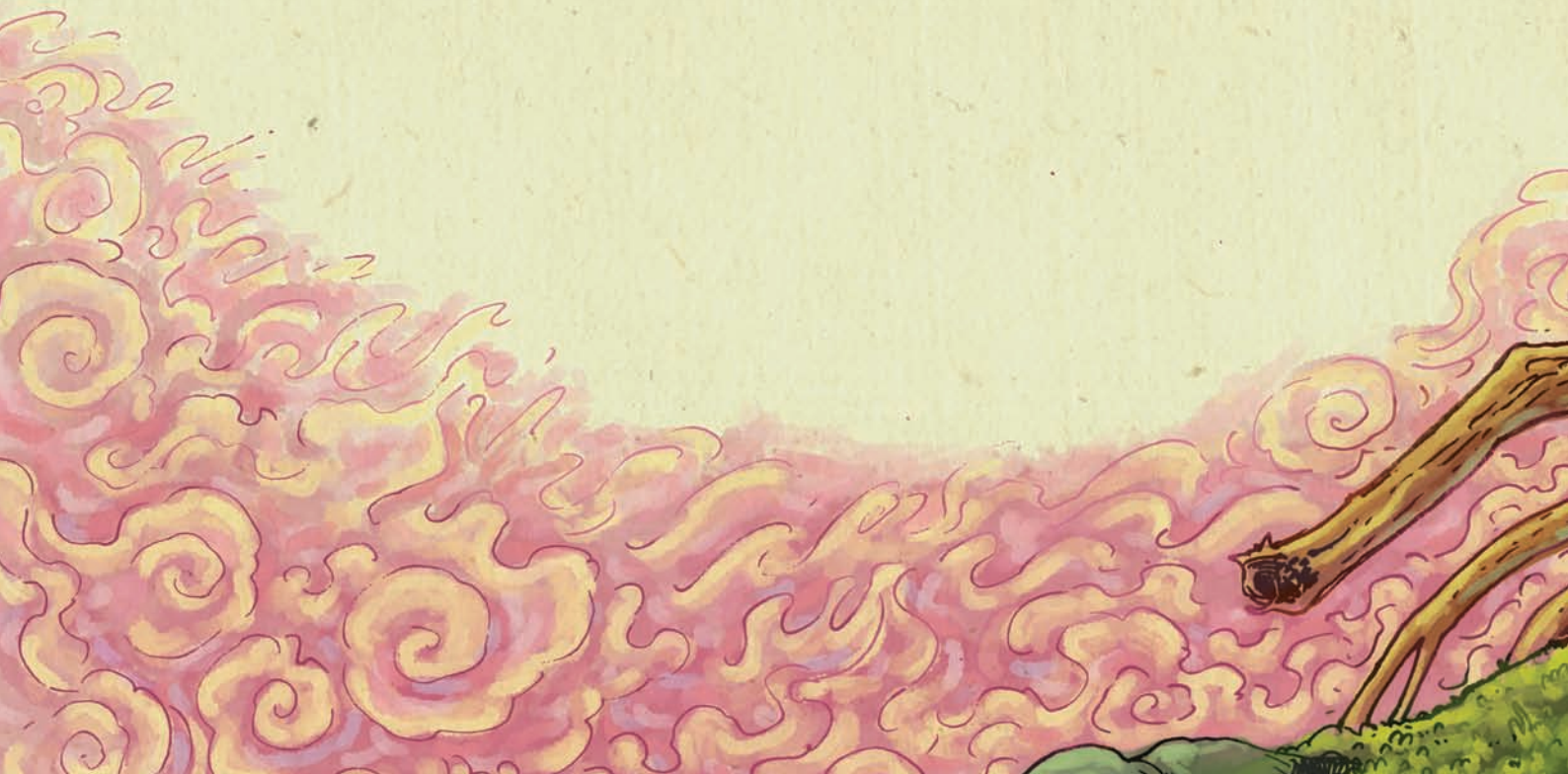
又西八十里，曰小华之山，其木多荆杞，其兽多柞牛<sup>①</sup>，其阴多磬<sup>②</sup>石，其阳多璆琇<sup>③</sup>之玉。鸟多赤鸺<sup>④</sup>，可以御火。其草有萆荔<sup>⑤</sup>，状如乌韭，而生于石上，亦缘<sup>⑥</sup>木而生，食之已心痛。

【注释】

- ①柞(zuó)牛：是一种体型巨大的牛。  
②磬(qìng)：古代的一种打击乐器，形状像曲尺，用玉石制成。  
③璆琇(tū fú)：是一种美玉。  
④赤鸺(bì)：传说中可以防火的怪鸟，身体是红色的，尾巴是绿色的。  
⑤萆(bì)荔：传说中的一种香草。  
⑥缘：缠绕。

【译文】

(太华山)再往西八十里，有座山叫小华山，山上长着很多荆棘和枸杞，山上的野兽数柞牛最多，山的北边盛产做磬用的石头，南边盛产璆琇玉。山上有很多赤鸺鸟，把它养在身边可以躲避火灾。山上还有种萆荔草，这种草的形状像乌韭草，但是长在石头上，缠绕着树生长，吃了它能治愈心痛病。









## NO.06 鸛 (mín)

【出自：西山经】

又西八十里，曰符禺之山，其阳多铜，其阴多铁。其上有木焉，名曰文莖，其实如枣，可以已聋。其草多条，其状如葵<sup>①</sup>，而赤华黄实，如婴儿舌，食之使人不惑。符禺之水出焉，而北流注于渭。其兽多葱聋<sup>②</sup>，其状如羊而赤鬣<sup>③</sup>。其鸟多鸛<sup>④</sup>，其状如翠而赤喙，可以御火。

【注释】

- ①葵：指葵菜，是我国古代最重要的蔬菜之一。
- ②葱聋（cōng lóng）：传说中的一种怪兽。
- ③鬣（liè）：长在动物脖子上的鬃（zōng）毛。
- ④鸛（mín）：鸟名。

【译文】

（小华山）再往西八十里，有座符禺山，山的南边盛产铜矿石，北边盛产铁矿石。山上有种叫文莖的树，它的果实像枣，可以治疗耳聋。山上有很多条草，这种草长得像葵菜，但开红色的花，结黄色的果实，果实就像婴儿的舌头，人吃了这种果实就不会被迷惑。符禺河就发源于这里，然后向北流进渭河。山上的野兽数葱聋最多，这种野兽长得像羊，脖子上长着红色的鬃毛。山上的鸟以鸛鸟最多，这种鸟的形状像翠鸟，但嘴是红色的，把它养在身边可以防御火灾。

