

RENWENHEZHOU

人文贺州

广西贺州市社会科学界联合会 主编

中国出版集团
世界图书出版公司
广州·上海·西安·北京

图书在版编目 (CIP) 数据

人文贺州 / 广西贺州市社会科学界联合会主编. --
广州 : 世界图书出版广东有限公司, 2013.12
ISBN 978-7-5100-7325-0

I. ①贺… II. ①广… III. ①贺州市—地方史 IV.
① K296.74

中国版本图书馆 CIP 数据核字 (2014) 第 008145 号

人文贺州

策划编辑 赵 泓
责任编辑 阮清钰
装帧设计 梁嘉欣
出版发行 世界图书出版广东有限公司
地 址 广州市新港西路大江冲 25 号
电 话 020-84459702
印 刷 广州市鸿锦印刷有限公司
规 格 787mm×1092mm 1/16
印 张 18.5
字 数 240 千
版 次 2014 年 3 月第 1 版 2014 年 3 月第 1 次印刷
I S B N 978-7-5100-7325-0/K·0192
定 价 80.00 元

版权所有 侵权必究



《人文贺州》编辑委员会

陈文珍 邱 或 潘晓东 程 瑜

贺州，享有“粤港澳后花园”的美誉，在海内外各个城市、各个区域经济、文化各种交流日益频繁的今天，正在昂首阔步迈向新时期城市形象展示大舞台的“前台”。

“经济活动的起点和终点，都是文化。”、“经济行为只要延伸到较远的目标，就一定能够碰到文化。”若干年前，在纽约举行的一次“全球经济发展与文化转型”国际学术研讨会上，一些国际知名经济学家开始以文化视角审视经济活动、社会发展和文化建设。这也预示着人类文明未来的前行方向。

“越是民族的，就越是世界的。”进入新世纪以来，几乎伴随着地级贺州市的成立，“城市以文化论英雄”的全新理念也被国内更多城市广泛接纳，越来越多的城市更加重视自身文化形象、旅游形象的确立和传播，环顾广西，南宁的“奇山秀水绿南宁，绿城寻歌壮乡情”，桂林的“山水甲天下，美丽新桂林”，北海的“海湾明珠，休闲之都”，等等。贺州也确立了“粤港澳后花园”的城市形象和“重诚厚德、开放包容、自强不息”的城市精神。这是颇有前瞻性地推进文化建设的举措，必将对贺州今后的发展产生深远的影响。因此，在“地球村时代”，再次爬梳、整理、审视贺州2000多年的“大文化”发展史，凸显贺州富有地域特色和时代精神的独特文化，其意义不言而喻。

从本质上来说，贺州今天的一切物质文化创造，得益于大自然对于这方土地的馈赠与厚爱，得益于历代先民的辛勤劳动和无穷智慧，更得益于30多年的改革开放和新时期200多万贺州人民的开拓进取、自强不息。

贺州位于广西壮族自治区东北部，地处湘、粤、桂三省（区）交界地。全

市总面积 11855 平方公里，其中山地面积 4062 平方公里，平原面积 1420 平方公里，丘陵面积 6373 平方公里。贺州拥有丰富的旅游资源、农林资源、水电资源、矿产资源，是一块正在开发的宝地，受到海内外客商和游客的广泛关注。

贺州历史悠久，迄今已有 2100 多年的历史，中原文化、百越文化、湘楚文化等多种文化在这里交汇，形成了开放包容、兼收并蓄的贺州文化。早在明清之际，这里就是桂湘粤三省（区）的商品集散地，特殊的历史文化造就了贺州众多的自然景观、名胜古迹，境内有国家级、自治区级重点文物保护单位 10 多处。较著名的有姑婆山、紫云洞、玉石林；临贺故城、玉印浮山、客家围屋、文笔塔、千年桂花井、黄姚古镇、广西省工委旧址纪念馆；孙中山率师北伐途经昭平时的演讲台，还有何香凝等一大批文化名人抗战期间在黄姚古镇的旧寓所；还有，有“宋明清民居博物馆”之称的秀水状元村，以及明清时代的古城、风雨桥、瑞光塔等等。此外，贺州的民族风情多姿多彩，如瑶族的“盘王节”、“打油茶”、“长鼓舞”，壮族的“三月三”、“庙会”、“炮期”、“舞火猫”等。

2002 年 11 月 2 日，对于贺州来说是一个特别的日子，地级贺州市的成立，开启了贺州历史新纪元，翻开了贺州发展新篇章。10 多年来，在自治区党委、政府的领导下，贺州历届市委、市政府深入贯彻落实科学发展观，团结带领全市各族人民励精图治、开拓进取，奋力闯出了一条符合市情实际、具有贺州特色的科学发展路子，圆满完成了“搬好一个家，建好一座城”的历史使命。今日的贺州正加快从传统农业市向新型工业化城市、从不沿边不靠海的广西“交通末梢”向桂粤湘区域性交通枢纽、从“县级市”向区域性中心城市、从广西“区尾”向承接东部产业转移的开放前沿转变，一个充满生机活力、昂扬向上的新贺州正在桂东大地上崛起！如今的贺州是一座正在崛起的新兴旅游城市，有着“粤港澳后花园”的美誉。贺州还是国家承接产业转移示范区、全国双拥模范城、中国优秀旅游城市、国家森林城市、广西文明城市、广西

卫生城市。贺州正在吸引全中国、全世界的目光。

正是为了传承、弘扬贺州历史悠久、璀璨多彩的文化，贺州市社会科学界联合会组织编纂、出版这本较为全面介绍贺州地理环境、自然资源、历史沿革与行政区划、旅游资源、风土人情，以及经济社会文化发展的《人文贺州》。这本具有“大文化”视角的《人文贺州》出版，有助于我们更好地了解贺州的过去，把握贺州的今天，展望贺州美好的未来。

党的十八届三中全会指出，“必须更加注重改革的系统性、整体性、协同性，加快发展社会主义市场经济、民主政治、先进文化、和谐社会、生态文明”，“建设社会主义文化强国，增强国家文化软实力”，这为贺州今后的“五个文明建设”指明了方向、明确了目标。具有勤劳勇敢、顽强拼搏、开拓进取、艰苦奋斗精神的贺州人民，在建设生态良好、风情浓郁、宜居宜商的美丽贺州，奋力实现与全国全区同步全面建成小康社会的富裕文明和谐幸福新贺州伟大事业中，将谱写出更加辉煌灿烂的“文化贺州”新篇章。

本书在收集资料和编辑过程中得到很多领导和部门的帮助，书中对很多专著和刊物的相关材料进行了参考和引用在此不一一列举，还有市统计局、市工信委、市旅游局、市文新局等多个市直单位和贺州市各县（区、管理区）社科联以及胡庆生、贝正平、廖祖平、官业勋、刘静、刘新轩、覃秋零、熊开阔等几位社科工作者提供了一些图片，在此也一并专程表示感谢！

《人文贺州》编辑委员会

2014年3月

前 言 / 1

第一章

古今贺州 / 1

- 一、历史沿革和行政区划 / 2
- 二、地理环境 / 10
- 三、自然资源 / 11
- 四、今日贺州 / 16

第二章

多彩贺州 / 29

- 一、民族融合 / 30
- 二、瑶族风情 / 31
- 三、客家文化 / 38
- 四、岁时节庆 / 49
- 五、贺州形胜 / 58
- 六、古风神韵 / 90

第三章

印象贺州 / 121

- 一、浮山传说 / 122
- 二、灵峰广场 / 124
- 三、神奇大桂山 / 125
- 四、天然氧吧姑婆山 / 127

- 五、多彩黄洞乡 / 131
- 六、“三奇宝地”十八水 / 133
- 七、“人间仙境”玉石林 / 135
- 八、冬暖夏凉紫云洞 / 137
- 九、十里荷塘好风光 / 138
- 十、贺州影像 / 139
- 十一、旅游攻略 / 142

第四章

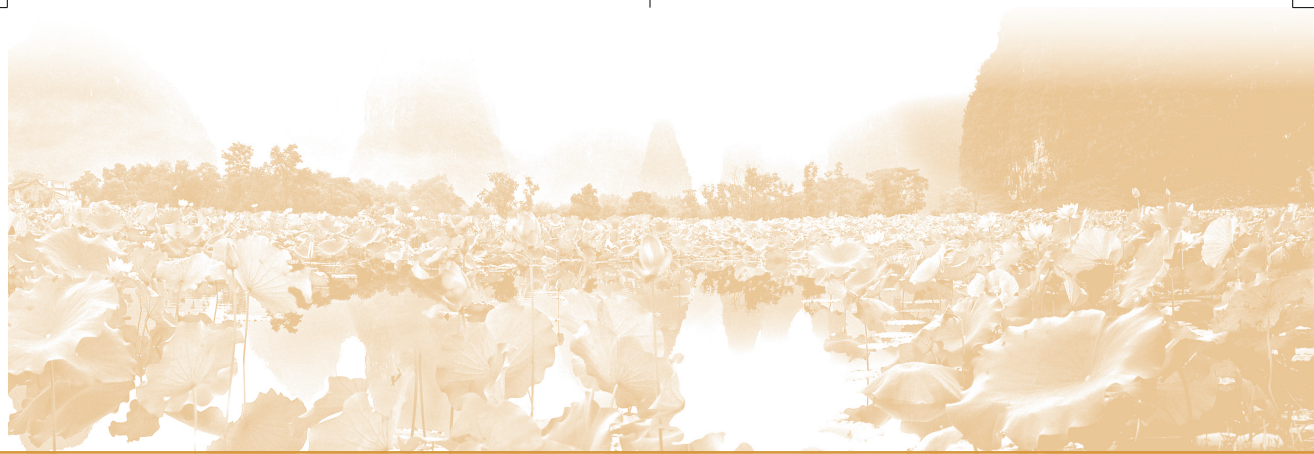
文明贺州 / 149

- 一、学在贺州 / 150
- 二、文化贺州巡礼 / 167
- 三、文明贺州建设 / 169
- 四、生态文明建设 / 184
- 五、创建森林城市 / 203
- 六、建设华南生态旅游名城 / 205
- 七、新农村建设 / 208

第五章

贺州撷英 / 222

- 一、崛起之路——钟山印象 / 223
- 二、发展中前行——富川纪实 / 230
- 三、红盾卫士——贺州市工商管理局 / 238



四、发展之源——广西电网公司贺州供电局 / 244

五、信息赢未来——中国移动贺州分公司 / 252

六、医者仁心——广济医院 / 257

附 录

贺州建市十周年报道汇编 / 261

贺州市举行建市十周年总结大会 / 262

感叹贺州巨变 更寄殷切期望 / 266

——老领导在贺州市召开的新贺州新发展座谈会上建言献策

党中央、国务院殷切关怀暖贺州 / 270

——中央电视台“心连心”艺术团到贺州市慰问演出

回顾风雨历程 展望美好未来 / 272

——领导嘉宾欢聚一堂分享贺州建市十周年新成就

科学发展的路子越走越宽广 / 273

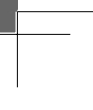
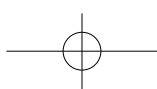
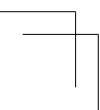
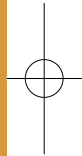
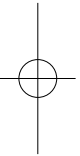
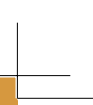
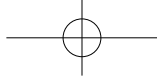
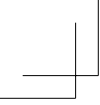
——写在贺州市成立十周年之际

十年塑一城 / 279

——贺州建市十周年经济社会发展述评

参考文献 / 283

后 记 / 285



第

一

章

古今贺州

GUJINHEZHOU

人文贺州



贺州市位于广西东北部，地处湘、粤、桂三省（区）结合部。东与广东省清远市、肇庆市毗邻，南与梧州市相接，西与桂林市接壤，北与湖南省永州市相连。东至香港、澳门 500 公里，至广州市 300 公里，西至柳州市 300 公里；北至桂林市 212 公里，南至梧州市 160 公里。

贺州总面积 1.18 万平方公里，总人口 233 万。辖八步区、平桂管理区、昭平县、钟山县、富川瑶族自治县，共有 61 个乡镇和街道办事处。其中，八步区面积 3325 平方公里，人口 62 万；平桂管理区面积 2022 平方公里，人口 41.5 万。昭平县面积 3273 平方公里，人口 40 万；钟山县面积 1483 平方公里，人口 42 万；富川瑶族自治县面积 1572 平方公里，人口 30 万。

贺州历史悠久，人文底蕴深厚，迄今已有 2100 多年的历史。贺州也是一座正在崛起的新兴旅游城市，有着“粤港澳后花园”的美誉。它是我国大西南地区东进粤港澳和出海的重要通道，是中国 - 东盟自由贸易区、西部大开发和泛珠三角区域合作的战略结合点，是享受西部大开发优惠政策和接纳海外及中国沿海经济辐射与产业转移的“桥头堡”。贺州曾荣获国家承接产业转移示范区、全国双拥模范城、中国优秀旅游城市、国家森林城市、广西文明城市、广西卫生城市等荣誉称号。

一、历史沿革和行政区划

（一）历史沿革

贺州历史底蕴深厚，上溯到公元前 111 年，汉武帝时期就在此设置贺县，三国时吴国黄武五年（公元前 226 年）设置临贺县，隋朝改设贺州，迄今已有



临贺故城一角

2100 多年的历史。

贺州是一个多民族聚集的地区，民族风情古老多姿，古朴奇异的民风民俗引人入胜。



富川瑶族自治县瑶族芦笙长鼓舞



八步区南乡镇壮族“舞火猫”活动

贺州，秦属南海郡地；秦末赵佗称南越王，属南越国；汉平南越后，属苍梧郡。西汉汉武帝元鼎六年（公元 111 年），汉武帝平南越，在今贺州市北部及昭平县置临贺、封阳、富川三县，同属苍梧郡；三国孙权置临贺郡，郡地在今贺街镇西南村和河西村，隶荆州。吴黄武五年（公元 226 年）增置建兴县，与临贺、封阳同属临贺郡；西晋武帝太康元年（公元 280 年），改建兴县为兴安县，临贺郡地仍是郡领县属，隶广州；东晋、十六国改隶荆州；南朝宋明帝太始五年（公元 469 年）改临贺郡为临庆国，隶湘州；南朝齐建元二年（公元 480 年），复临贺郡名，临贺县仍为郡治。



原贺县八步大桥照片



原贺县铁锅厂照片

齐高帝建元二年（公元 480 年），改国复称临贺郡。梁置荡山县（县治在今八步区公会镇和昭平县凤凰乡一带），属临贺郡；隋文帝开皇九年（公元 589 年），废郡置贺州，封阳县改属苍梧郡；开皇十八年（公元 598 年），改兴安县为桂岭县，属西平郡。隋大业三年（公元 621 年），废州复临贺郡，辖临贺、荡山等县；唐高祖武德四年（公元 621 年），复置贺州和临贺县，临贺县仍为郡治；天宝元年（公元 724 年），玄宗改州为临贺郡；乾元元年（公元 758 年），肃宗又改郡为贺州，临贺县仍为州郡治；五代初属楚，后归南汉，北宋太祖开宝四年（公元 971 年），并封阳及荡山部分辖地入临贺县，属贺州，隶广南西路；元末并桂岭县入临贺县；明洪武十年（公元 1377 年），太祖降贺州为县，临贺县改名称贺县，治所在今广西贺州市贺街镇，属平乐府；民国三年（公元 1914 年）设道观察使，六年改为道尹，贺县属桂林道；民国六年（公元 1917 年），信都县属苍梧道。民国二十三年（公元 1934 年），两县均属第一行政督察区。

（二）古代城市发展

城市是人类历史发展到一定阶段的重要文明成果，是国家或一定区域的政治、经济、文化中心。在 2100 多年的发展过程中，贺州为我们留下了丰富的文化底蕴和历史遗迹。秦之前，并没有关于贺州城市发展的记录，直到秦末汉初，贺州属苍梧郡，是西汉中央帝国边庭割据势力南越国争锋的前沿阵地。汉元鼎六年（公元前 111 年），汉武帝平南越，以大桂山为界，于萌渚岭谷地上部置临贺县，县治即今贺街镇；下部置封阳县，县治今铺门镇。直至 1952 年，贺街镇作为州、郡、县治地历时 2063 年。

1. 在秦之前，贺州并无确切的城市记载

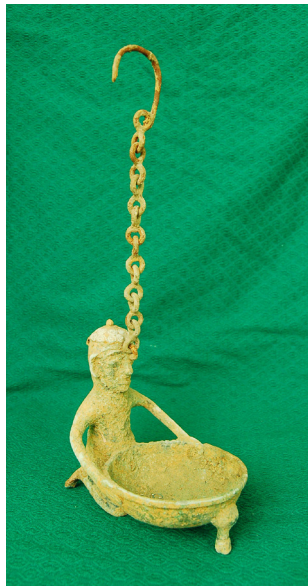
现有的考古资料表明，在旧石器和新石器时代，贺江和桂江流域沿岸的河谷盆地已经出现了人类聚居的痕迹。先秦时期，贺江、桂江属百

越，富川北段为楚越交界处。直到秦三十三年（公元前 214 年），秦始皇设桂林、南海象郡。

虽然秦以前贺州并无史料记载，但根据考古发现，在商周时期，贺州便出现了独立的青铜文明。随后，受到中原文化和楚文化的辐射，成为岭南地区青铜文化的引领者。

贺州盛产多种有色金属，这也是大量生产青铜器的物质条件。出土的青铜器相当部分是在贺州制造的。贺州青铜从商开始出现，盛于春秋战国时期，其间吸取各地精华，青铜文化呈现出独特性、文化因素多样性和在岭南地区的先进性。南越时，贺州青铜文明迅速走向衰落。贺州青铜文明兴衰与贺州在两周时是部落王国，到南越国定都番禺，最后贺州仅成为西汉的一个县，均有很大关系。某种程度上来说，贺州青铜文明发展史是战争史和政权变更史的集中反映。

1991 年 7 月，原八步区沙田镇出土麒麟尊，1996 年被定为国家一级文物。麒麟尊又名铜牺尊、神兽尊，为战国早期贵族用的大型酒器，距今约 2500 年。出土以来，麒麟尊经常在国内外巡回展出。2001 年，麒麟尊被复制放大，竖置于贺州的灵峰广场，成为贺州的标志物。2002 年开始作为具有收藏价值的旅游纪念品限量发行。由于它造型独特，文化底蕴深厚，发行以来



国家一级文物——东汉铜人吊灯



国家一级文物——麒麟尊



1 民国铜茶壶 2 民国铜温酒壶 3 富川瑶族铜脚盆

受到收藏者的青睐，《中国文物精华》一书和原国家文物局局长张德勤专家曾称誉。广西贺州战国神兽尊形体硕大，造型移植自西周的同类器物，而且有地方风格。在广西出土，说明商周青铜文化的余韵，在西周的百越地区尚未绝响，它是华夏族文化和百越文化相互交融的见证。

2003年麒麟尊被国家邮政局选入《东周青铜器》邮票印上“国家名片”。2003年《收藏》杂志对麒麟尊作了详细介绍。麒麟尊工艺精湛，造型独特，不仅仅是贺州，更是整个中华民族的瑰宝。

2. 汉代时期，贺江流域的城市全面兴起

贺州地处楚越交界，有着十分重要的战略地位。南越国、西汉长沙国都曾在此设兵驻防。长沙国曾经在《地形图》上特别标明“封中”。汉武帝时期，出兵平定南越后，为加强对岭南的政治、军事控制，在重要的水道沿线设立军事统治点。而这一批城市的建立，标志着中央王朝开始对岭南进行开发。当时的贺江流域，由于其特殊的地理位置优势，



位于贺江边的临贺故城

成为中原经济、政治、文化和军事向岭南扩张的重要通道、节点，受到统治者们的高度重视。

3. 三国至南朝时期

三国吴黄曾搬迁贺州市东北部的桂岭、开山、大宁等镇，同时分苍梧置临贺郡，通向沿江县镇。这意味着贺江流域城市已组成一个以临贺为枢纽联系紧密的经济单元。至此后的一千多年，临贺郡辖区基本没有太大变化。

如此长久的发展时期内，临贺故城积淀了丰富的“文化金矿”，中原文化、百越文化、楚文化在这里交汇融合。城内有寺、庙、祠、馆、观 30 多座，文人墨客留迹众多。特别值得一提的是著名的乾亨寺铜钟，铸于五代十



南汉时期乾亨寺铜钟